

1916 100 años de
2016 Parques
Nacionales



RED DE
PARQUES NACIONALES

La Red de Parques Nacionales, más que una suma de parques

Desde que en los primeros años del pasado siglo XX, se declararon los dos primeros parques nacionales españoles, la Montaña de Covadonga, actualmente Picos de Europa, y Ordesa, estos privilegiados espacios, muestran excepcional de nuestros sistemas naturales, permanecen como testigos de los enormes cambios sociales, económicos, políticos... y naturales habidos en este tiempo.

Los 15 parques nacionales son muy distintos entre sí. Unos son muy grandes y otros no, unos son de montaña, otros muestran bosques de todo tipo, los hay que albergan importantes humedales extensos o reducidos, otros son casi solo impresionantes campos de lava o edificios volcánicos, otros reúnen el mar y la tierra en espectaculares archipiélagos... todos son especiales y cada uno posee una personalidad diferenciada.

Su relación con los humanos, que por otro lado formamos parte esencial de ellos, nunca ha sido fácil del todo. Los parques nacionales entrañan en sí mismos una paradoja: son espacios reservados para que los procesos naturales ocurran libremente y se asegure su conservación, pero a la vez tienen señalada la misión de recibir a aquellos que los quieren conocer y tocar, por supuesto no más de los que puedan aceptar.

De esta oposición, han surgido en estos casi cien años innumerables conflictos por el uso del agua, por la presencia de especies depredadoras, por el

aprovechamiento de otros recursos naturales; en el fondo, la dificultad que encontramos las personas en aceptar las limitaciones, por más justificadas que estén y por mucho que contribuyan al bien de todos. Por ello, desde hace muchos años se indemnizan las limitaciones que son reales y están legalmente acreditadas. Y por ello también se promueve una política de aumento de la propiedad pública en el conjunto de la Red.

Una media anual de visitantes a la Red de más de diez millones de personas en los últimos diez años y cerca de un millón y medio viviendo en sus áreas de influencia, dan fe de que existe una estrecha relación entre los parques nacionales españoles y la gente. Por ello se han tratado de aplicar las mejores prácticas de uso público conocidas para los visitantes, se han creado infraestructuras y centros de acogida y de información, se han formado guías, se intenta asegurar la accesibilidad para personas con discapacidad y se pone a nuestra disposición una central electrónica de reservas.

Para aquellos que no se conforman con una visita más o menos rápida y quieren ayudar, existe un programa de voluntariado que facilita compartir la vida diaria de los parques con sus gestores y responsables. Y para los que viven en el entorno de los parques, se ha desarrollado un programa de apoyo económico a las personas, empresas, ONG y ayuntamientos que necesiten mejorar sus servicios, especialmente los ambientales y turísticos. El hecho de residir en el entorno de un parque nacional no debe ser otra cosa que una ventaja, para todos aquellos que viven y han crecido cerca de ellos.

Como la Red de Parques Nacionales alberga un rico y variado patrimonio natural y resulta ser el escenario de una cuidadosa interacción secular con el hombre, constituye también un escenario muy adecuado para investigar, para aumentar nuestros conocimientos sobre los procesos ecológicos de siempre o sobre otros nuevos, como el cambio global. Y por ello, cada año se desarrollan en ellos diferentes proyectos que contribuyen a este fin.

También son muy adecuados nuestros parques nacionales para aplicar técnicas de seguimiento y evaluación que en otros entornos resultarían impensables. Como resulta esencial conocer de una manera continua en el tiempo su estado de conservación, el seguimiento también debe serlo y para garantizar esta continuidad, se apoya en la mutua colaboración entre los responsables de administrar la Red y cada uno de los parques.

El Organismo Autónomo Parques Nacionales, tiene la misión de atender al conjunto de la Red, por ello dedica sus esfuerzos a coordinar e impulsar las iniciativas encaminadas a su conservación y refuerzo como un todo, apoyando a los responsables de los distintos parques nacionales en su tarea de conservarlos y darlos a conocer a esta generación y a las futuras. El valor que la Red de Parques Nacionales aporta a nuestra sociedad, es superior al de la mera suma individual de cada uno de ellos, ya de por sí muy elevada.

Basilio Rada Martínez
Director del Organismo Autónomo Parques Nacionales

Los parques nacionales, por ser de interés general de la Nación, se declaran mediante Ley de las Cortes Generales. Deben cumplir unos requisitos muy estrictos y por ello son poco numerosos. Su objetivo es la conservación, y la normativa que los sustenta y que todos debemos cumplir es muy exigente.

Spanish National Parks are considered of common interest to the nation, and as such are declared through a National Parliament Act. In order to be declared, they should fulfil stringent requirements, which reduce their number to a few. Their main purpose is conservation, and they are ruled by high legal standards.

The National Parks Network: more than a mere set of parks

Since the early 20th century, when the Montaña de Covadonga (currently the Picos de Europa) and Ordesa were declared Spain's first two national parks, privileged areas such as these, which are exceptional samples of our natural systems, still stand as witnesses to the huge social, economic, political... and natural changes that have come about in all this time.

The 15 national parks are highly diversified; some are quite large, while others are not; some are found in high mountain country while others include forested areas of all kind; some contain major, sizeable or smaller-scale tracts of wetlands, and others are virtually only impressive fields of lava or volcanic structures, while others bring the sea and the land together in spectacular archipelagos... but all of them are special and each of them has its own distinctive personality.

Their relationship to human beings (on the other hand we are an essential part of them too) has never been altogether easy. The national parks hold a paradox within themselves: they are spaces set apart so that natural processes can take place there unhindered and efforts are made to ensure their conservation, yet at the same time their role has been marked out as one of playing host to those who wish to get to know them and come into contact with them, though obviously no more than they can manage with. Over what have been almost a hundred years now, this collision course has given rise to numerous conflicts over the use of water, the presence of predators, and the exploitation of other natural

resources: this actually boils down to the difficulty we people find in accepting limitations, however justified these might be and however much they might help towards the common good. This is why for some years now those limitations which are genuine and have been legally accredited to have been compensated for. And this also explains why policy is being promoted that tends towards increasing public property within the network as a whole.

On average more than ten million people a year have visited the network in the last ten years and

who live within its areas of influence can attest to the close relationship between the Spanish national parks and mankind. For this reason efforts have been made to apply knowledge of best practises regarding public use as visitors, embracing infrastructures that have been created, and reception and information centres, the training of qualified guides and initiatives to ensure accessibility for the disabled, while an electronic central booking office has been set up.

For those people not just content to enjoy either a brief or an extended visit and would like to lend a hand, there is a programme for volunteers which implies sharing in the daily life of the parks along with those managing them and responsible for them. And for those who live in the neighbourhood of the parks a financial support programme has been developed for people, companies, NGOs and local councils which need to improve the services they provide, particularly regarding the environment and tourism. Living within the surroundings of a national park should be nothing other than an advantage for everyone who lives and has grown up near them.

As the National Parks Network contains a rich and varied natural asset and has staged an age-old and carefully maintained interaction with man, it also represents a very suitable scene for carrying out research, building on our knowledge of the usual ecological processes or even some new ones, such as global climate change. For this reason many different projects are conducted in them every year to contribute toward this end.

Our national parks are also very appropriate for applying monitoring and evaluation techniques that would be unthinkable in other environments. As it is essential to keep an ongoing record of their state of conservation over time, tracking of this must also be constant and over time to guarantee the necessary continuity, and this relies on mutual cooperation between those in charge of managing the network and each of the parks.

The mission of the National Parks Autonomous Body is to look after the network as a whole and thus devotes its efforts to coordinating and promoting initiatives aimed at conserving it and strengthening it as a whole entity, and to provide support for those in charge of the various individual national parks in their duties of conserving them and publicising them for this and generations. The value which the National Parks Network provides for our society is greater than the mere sum of the individual parks, which is already very high in its own right.

Basilio Rada Martínez

Director of the "Organismo Autónomo Parques Nacionales"

A lo largo de estas páginas recorreremos el conjunto de los quince parques nacionales que integran la Red.

Parajes excepcionales y simbólicos, escenarios únicos de la riqueza natural de nuestro territorio conforman un complejo sistema representativo y singular de la biodiversidad excepcional en España y Europa, paradigma de la conservación de espacios naturales.

Todos ellos albergan destacados valores ecológicos y culturales, resultado de siglos de modelado geológico y procesos de formación de paisajes, de interacción entre ecosistemas y son testigos privilegiados de una integración armónica entre la actividad humana y su entorno natural.

Estos procesos, necesarios y beneficiosos, que nos permiten disfrutar de una maravillosa herencia natural y nos han conducido a la concienciación y la valoración de las riquezas que la naturaleza nos ofrece.

Los parques nacionales son verdaderas obras de arte ambientales cuya integridad debemos conservar.

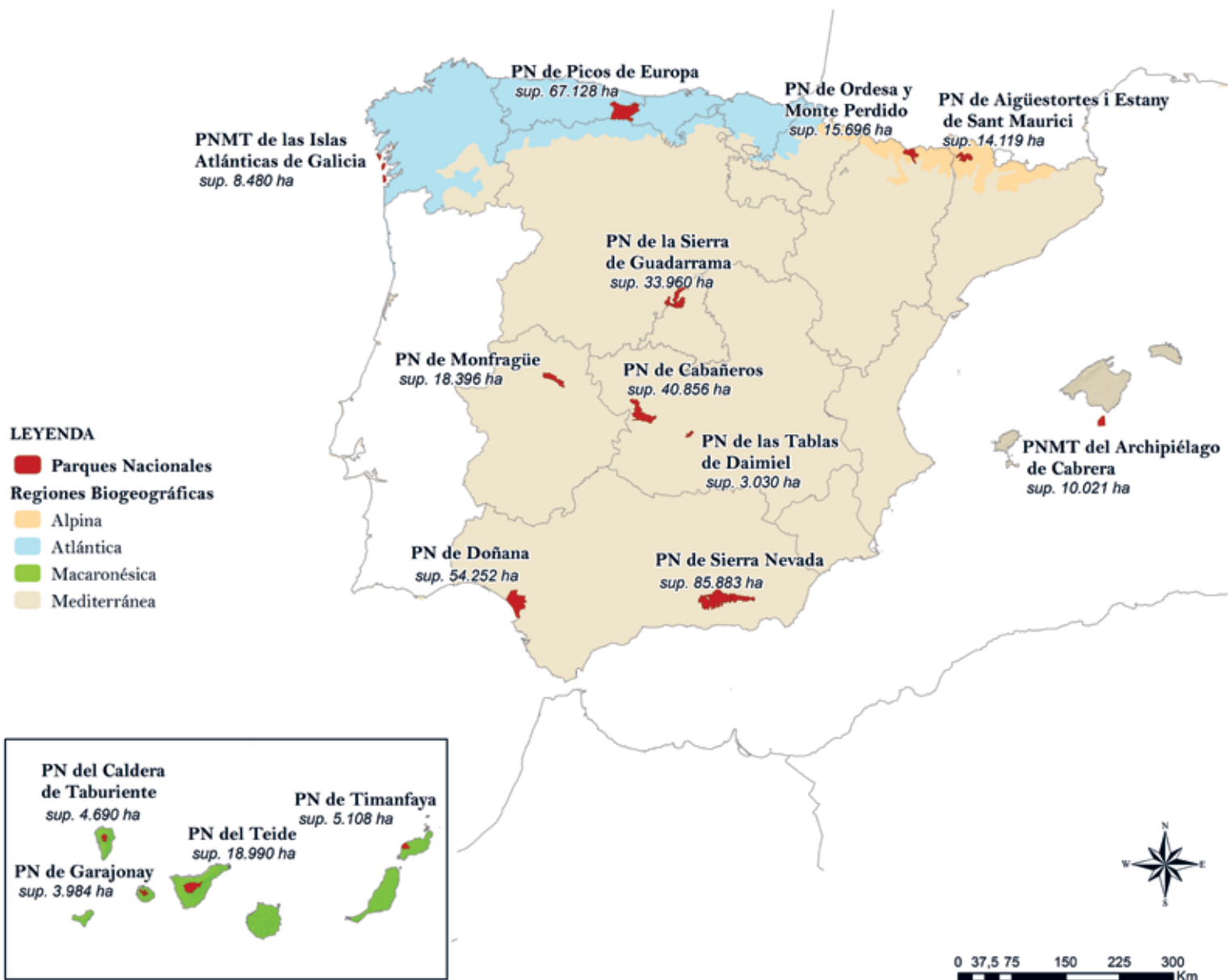
Throughout these pages we will visit the suit of fifteen National Parks forming the Network.

Exceptional and symbolic sites: unique displays of the natural wealth in our land that form a complex and representative system. With its outstanding biodiversity, unequalled in Europe, it is a paradigm of the conservation of natural areas.

They all shelter outstanding ecological and cultural values, the results of centuries of geological moulding and landscape formation, of the interaction between ecosystems, and they are fortunate witnesses to the harmonious integration of human activity with its natural environment.

These processes are necessary and beneficial, as they enable us to enjoy this magnificent natural heritage and have led to an awareness and appreciation of the wonders that nature provides.

The National Parks are veritable environmental works of art, works whose integrity should be conserved.



PICOS DE EUROPA

NATURALEZA Y GENTES

Parque nacional desde 1918, el primer parque nacional de España

Localización: Cordillera Cantábrica, entre Asturias, Cantabria y León.

Superficie: 67.127,59 ha.

Altitud media: 1.362 m. Altitud máxima 2.648 m en Torrecerredo y 2.519 m en el «Urriellu» o Naranjo de Bulnes, que por su espectacularidad y fama es meta de alpinistas de todo el mundo.

Clima: De alta montaña, con inviernos muy fríos y grandes contrastes térmicos en verano en sus zonas altas. De influencia atlántica en sus zonas medias y bajas.

Características: Los Picos de Europa destacan por las formaciones de Europa destacan por las formaciones de caliza de sus tres macizos, delimitados por profundos desfiladeros modelados a lo largo de millones de años por las aguas de los ríos Sella, Dobra, Cares, Duje y Deva. Las cabeceras de los valles formados por estos ríos completan un mosaico geográfico en el que bosques atlánticos, praderas de montaña y formaciones de matorral dan cobijo a una rica y variada fauna. Todo el conjunto ha sido utilizado y modelado por el hombre que habita estos terrenos desde el neolítico, atraído por la riqueza de los pastos de montaña.

Sistemas naturales que representa: Sistemas ligados al bosque atlántico

PICOS DE EUROPA

HARMONY WITH NATURE

National Park since 1918, the first Spanish National Park

Location: In the Cantabrian Mountains, between Asturias, Cantabria and León.

Surface Area: 67.127,59 ha.

Average altitude: 1,362m, with a maximum altitude in Torrecerredo at 2,648m and also with the spectacular and famous «Urriellu» or Naranjo de Bulnes, at 2,519m, the destination for mountaineers from all over the world.

Climate: A high mountain climate with very cold winters and big temperature contrasts in high areas in summer. Atlantic influences in medium and low altitudes.

Characteristics: The Picos de Europa is a complex of limestone formations in its three massifs, delimited by deep gorges modelled over millions of years by the waters of the Sella, Dobra, Cares, Duje and Deva rivers. The heads of the valleys formed by these rivers complete a geographical mosaic in which Atlantic forests, mountain meadows and formations of shrubbery shelter a rich and varied wildlife. The area has been used and modelled by humans since Neolithic times, attracted by the richness of the mountain pastures.

Natural systems represented: Systems connected to the Atlantic forest.





LAGARTO VERDINEGRO. J.L de la Cruz Alemán_Fototeca CENEAM



LOBO. J.L Perea_Fototeca CENEAM



LAGO ENOL. L. Montoto_Fototeca CENEAM

ORDESA Y MONTE PERDIDO

BALCONES AL CIELO

Parque nacional desde 1918

Localización: En los Pirineos centrales, en el norte de Huesca.

Superficie: 15.696,20 ha de parque nacional y 19.196,36 ha de zona periférica de protección.

Altitud media: 2.043 m. Altitud máxima, 3.348 m (Monte Perdido). Altitud mínima, 700 m (Fuente de Baños) en el río Vellós.

Clima: Típico de alta montaña, muy frío en invierno y con grandes contrastes térmicos en verano.

Características: El paisaje del Parque está dominado por el imponente Monte Perdido (3.355 m), el mayor macizo montañoso calcáreo de Europa Occidental. El paisaje muestra grandes contrastes entre las zonas de cumbres, pasando por los pastos supraforestales o puertos, para llegar a los profundos y escarpados valles o cañones. Su climatología es determinante y variable. Mientras que en las zonas altas predomina la aridez extrema de los “desiertos” cársticos, donde el agua de lluvia y deshielo se filtra bajo el suelo a través de grietas y sumideros, en los valles de claro origen glaciar, el agua está siempre presente en forma de cascadas y barrancos cubiertos por una vegetación de pinos, abetos y hayas. El parque fue declarado Patrimonio de la Humanidad de la Unesco en 1997.

Sistemas naturales que representa:

Sistemas ligados a formaciones de erosión glaciar y rocas de origen sedimentario.

ORDESA Y MONTE PERDIDO

HEAVEN'S GATE

National Park since 1918

Location: In the central Pyrenees, in the north of the Province of Huesca.

Surface Area: 15,696,20 ha of National Park and 19,196,36 ha of buffer zone

Average altitude: 2,043 m. Maximum altitude: 3,355 m (Monte Perdido). Minimum altitude: 700 m (Fuente de Baños).

Climate: High mountain climate, very cold in winter and with a large temperature range in summer.

Characteristics: The Park's landscape is dominated by the powerful Monte Perdido (3,348 m), the largest limestone massif in Western Europe. The landscape contains great contrasts between the peaks, the pastures above the tree line and ports, reaching down into the deep and steep valleys and canyons. Its climate is determinant and variable ranging from the extreme dryness of the highland karstic “deserts” where rain water and ice melt filter to the ground through cracks and sumps, to the valleys of clearly glacier origin where water can always be found as waterfalls and ravines covered with pine, fir and beech trees. The Park was declared a UNESCO World Heritage site in 1997.

Natural systems represented: Systems connected to glacial erosion formations and sedimentary rocks.

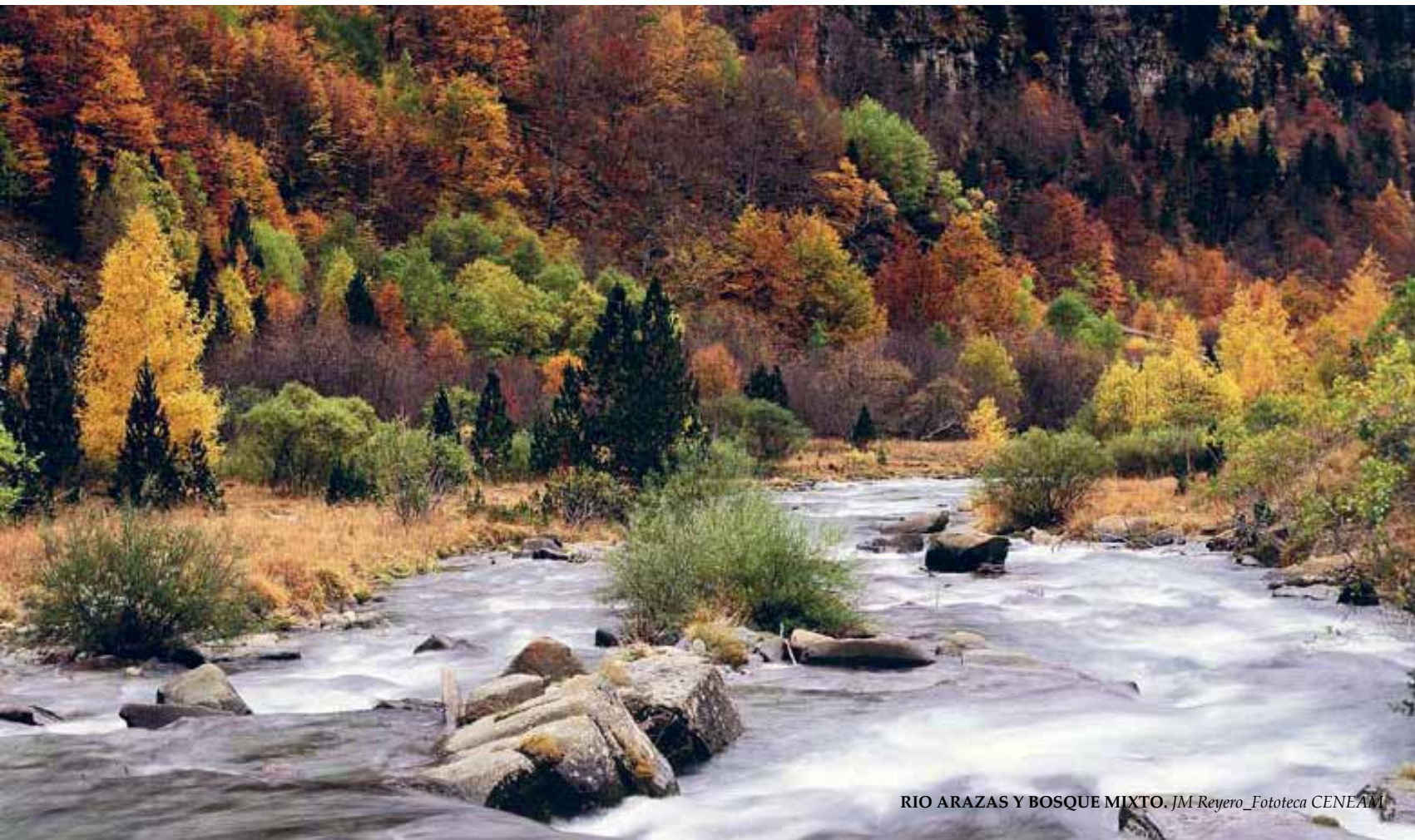




PAREJA DE SARRIOS. J Ara Cajal_Fototeca del CENEAM



EDELWEIS. J Ara Cajal_Fototeca CENEAM.tif



RIO ARAZAS Y BOSQUE MIXTO. JM Reyero_Fototeca CENEAM

TEIDE

A LA SOMBRA DEL VOLCÁN

Parque nacional desde 1954

Localización: En el centro de la isla de Tenerife (provincia de Santa Cruz de Tenerife).

Superficie: 18.990 ha de parque nacional y 7.374,32 ha de zona periférica de protección.

Altitud media: Unos 2.100 m Altura mínima 1.600 m en la zona de Los Castillos y máxima en el Pico del Teide con 3.718 m.

Clima: Continental subalpino, con grandes variaciones térmicas.

Características: El Parque está dominado por la impresionante figura del volcán del Teide. Con sus 3.718 m es el pico más alto de España y de cualquier tierra emergida en el Océano Atlántico. Además, es el tercer volcán más grande del mundo desde su base en el lecho oceánico, sólo superado por dos volcanes en Hawai. Su extraordinario paisaje es un monumento geológico de los más espectaculares del mundo, en el que los conos volcánicos y las coladas de lava forman un extraordinario conjunto de colores y formas. El Parque fue declarado Patrimonio Mundial por la UNESCO en 2007.

Sistemas naturales que representa: Sistemas ligados a procesos volcánicos y vegetación asociada.

TEIDE

UNDER THE SHADOW OF THE VOLCANO

National Park since 1954

Location: In the centre of the island of Tenerife (Province of Santa Cruz de Tenerife).

Surface Area: 18,990 ha of National Park and 7,374.32 ha of buffer zone.

Average altitude: About 2,100m Between 1,650m. (Zona de Los Castillos) and 3,718m. (Pico del Teide).

Climate: Sub-alpine continental, with a large temperature range.

Characteristics: The Park is dominated by the impressive Teide volcano, at 3,718 m the highest Peak in Spain and of any land emerging from the Atlantic Ocean. It is also the third largest volcano in the world, surpassed only by two volcanoes in Hawaii. Its extraordinary landscape is one of the most spectacular geological monuments in the world in which volcanic cones and lava flows comprise an extraordinary set of colours and shapes. The Park was declared a UNESCO World Heritage site in 2007.

Natural systems represented: Systems connected to volcanic processes and associated plant life.





PINZON AZUL DEL TEIDE. J.L. Perea_Fototeca CENEAM



VIOLETA DEL TEIDE. J.L. Perea_Fototeca CENEAM



TEIDE Y ROQUE CINCHADO. JM Reyero_Fototeca CENEAM

CALDERA DE TABURIENTE

RISCOS IMPOSIBLES

Parque nacional desde 1954

Localización: En el centro de la isla de La Palma, provincia de Santa Cruz de Tenerife.

Superficie: 4.690 ha de parque nacional y 6.009,96 ha de zona periférica de protección.

Altitud media: 1.376 m (444 m de altitud mínima y 2.426 m de altitud máxima).

Clima: Mediterráneo, matizado por la altitud y los vientos alisios.

Características: La parte principal del parque es la cabecera del Barranco de Las Angustias, un enorme circo de cumbres cuya forma semicircular de 8 km de diámetro y 2.000 m de desnivel le hacen parecer un gigantesco cráter o caldera volcánica, aunque en realidad no lo sea. Su escarpado paisaje muestra crestas, llamadas aquí roques, que son el resultado de la erosión de los diferentes materiales de origen volcánico por la acción de los numerosos arroyos y torrentes espectaculares y de gran fuerza que recorren el parque. De su valiosa biodiversidad cabe destacar la vegetación de cumbre como una de las más interesantes por acoger un mayor número de endemismos, como bencomia, retamón, violeta o tajinaste rosado.

Sistemas naturales que representa: Sistemas ligados a procesos volcánicos y vegetación asociada.

CALDERA DE TABURIENTE

IMPOSSIBLE CLIFFS

National Park since 1954

Location: In the centre of the island of La Palma, Province of Santa Cruz de Tenerife.

Surface Area: 4,690 ha of National Park and 6,009.96 ha of buffer zone.

Average altitude: 1,376.m (444 m minimum altitude and 2,426 m maximum altitude).

Climate: Mediterranean, influenced by the altitude and the alisios winds.

Characteristics: The main part of the Park is the head of the Barranco de Las Angustias, an enormous arc of peaks 8 km in diameter and 2.000 m high which makes it look like a gigantic volcanic crater, although it is not. Its rugged landscape contains peaks –called roques here- that are the result of the erosion of the various volcanic materials by the numerous streams and spectacular and powerful torrents in the Park. The most interesting of its valuable biodiversity includes plant life at the peaks that includes a large number of endemisms such as bencomia, retamón, violet and tajinaste.

Natural systems represented: Systems connected to volcanic processes and associated plant life.





LAGARTO TIZÓN DE LA PALMA. JM Castro Martín_Fototeca CENEAM



TAJINASTES ROSADOS. A. Palomares



ROQUE DEL HUSO Y PINO CANARIO. JL Perea_Fototeca CENEAM

AIGÜESTORTES I ESTANY DE SANT MAURICI

TIERRA DE LAGOS

Parque Nacional desde 1955

Localización: En el Pirineo catalán, en la provincia de Lleida.

Superficie: 14.119 ha de parque nacional y 26.733 ha de zona periférica de protección.

Altitud media: Las altitudes oscilan entre los 1.090 m y los 3.033 del punto más alto (Pic de Comaloformo). La altitud media en la zona central es de 2.384 m.

Clima: Presenta una influencia oceánica en los valles abiertos al norte y al oeste, y mediterránea en los que miran al este o al sur. En las zonas altas el clima se uniformiza y las precipitaciones de agua o de nieve pueden llegar a los 1.500 mm anuales.

Características: El agua es la gran protagonista de este Parque y también su principal señal de identidad, pues con más de 200 lagos o estanys presenta la zona lacustre más importante de los Pirineos, a los que se suman los característicos meandros de alta montaña, las aigüestortes que dan nombre al parque, los impresionantes riscos de "Els Encantats" y los bosques de alta montaña, con abetos y pino negro, capaces de soportar los duros inviernos, mientras la nieve domina el paisaje.

Sistemas naturales que representa: Sistemas ligados a formaciones lacustres y rocas de origen plutónico y fenómenos de glaciario

AIGÜESTORTES I ESTANY DE SANT MAURICI

LAND OF LAKES

National Park since 1955

Location: In the Catalan Pyrenees, in the Province of Lleida.

Surface Area: 14,119 ha of National Park and 26,733 ha of buffer zone.

Average altitude: Altitudes go from 1,090m to 3,033m (Peak of Comaloformo). The average altitude is 2,384m.

Climate: The climate is oceanic in the valleys open to the north and west, and Mediterranean in those facing east and south. In the high area, the climate is more uniform and precipitation in the form of rain or snow may reach 1,500mm per year.

Characteristics: Water plays the leading role in this Park and is also its main hallmark, since with more than 200 lakes or estanys, it is the most important lake area in the Pyrenees, together with the typical meandering high mountain streams, the aigüestortes which give the Park its name, the impressive hillsides of Els Encantats and the high mountain woods, with fir, and black pine trees that can withstand the hard winters when snow dominates the landscape.

Natural systems represented: Systems connected to lake formations and rocks of plutonic origin and glaciation phenomena.





NUTRIA. O. Alamy_Fototeca CENEAM



FLOR DE LIS. O. Alamy_Fototeca CENEAM



ELS ENCANTATS Y ESTANY DE SANT MAURICI. J.M. Reyero_Fototeca CENEAM

DOÑANA

MOSAICO VIVO

Parque nacional desde 1969

Localización: En el extremo suroccidental de Europa, suroeste de la península Ibérica y de la Comunidad Autónoma de Andalucía, en la desembocadura del río Guadalquivir, en las provincias de Huelva y Sevilla.

Superficie: 54.252 ha de parque nacional y 68.236 ha de zona periférica de protección: El Parque Natural de Doñana.

Altitud media: 16 m. Las altitudes oscilan entre los 47 m de la Loma del Chocolate y los 0 m de la costa.

Clima: Mediterráneo, inviernos suaves y veranos cálidos y secos.

Características: Su territorio, formado por los aportes del Guadalquivir devueltos al continente por las mareas y los vientos dominantes provenientes del Atlántico, está configurado por un mosaico de playas, dunas y marismas que constituyen una gran variedad de biotopos de interés para multitud de especies animales y vegetales, algunas de ellas en peligro de extinción como el lince ibérico o el águila imperial ibérica. Posee una de las mayores poblaciones de garzas de la región mediterránea y sirve de refugio invernal a más de medio millón de aves acuáticas. El parque fue declarado Patrimonio de la Humanidad por la UNESCO en 1994.

Sistemas naturales que representa: Sistemas ligados a zonas húmedas con influencia marina.

DOÑANA

LIVING MOSAIC

National Park since 1969

Location: In the far south-west of Europe, south-west of the Iberian Peninsula and the Autonomous Community of Andalusia, on the mouth of the River Guadalquivir, in the Provinces of Huelva and Seville.

Surface Area: 54,252 ha of National Park and 68236 ha of buffer zone: Doñana Natural Park.

Average altitude: 16m. Altitudes go from 44m (Loma del Chocolate) to 0 m on the coast.

Climate: Mediterranean, mild winters and hot, dry summers.

Characteristics: This land was formed by the contributions of the River Guadalquivir returned to the continent by the tides and the predominant Atlantic winds to form a mosaic of beaches, dunes and marshes with a great variety of biotypes of interest due to the multitude of animal and plant species, some in danger of extinction such as the Iberian lynx and the Iberian imperial eagle. It has one of the largest heron colonies in the Mediterranean region and serves as a winter refuge for over half a million waterfowl. The Park was declared a UNESCO World Heritage site in 1994.

Natural systems represented: Systems connected to humid areas with sea influence.





GALÁPAGO LEPROSO. A Camoyán_Fototeca CENEAM



BARRON SOBRE UNA DUNA. A Moreno Rodríguez_Fototeca CENEAM



MARISMA CON CARRIZOS Y ESPADAÑAS. JM Pérez de Ayala_Fototeca

TABLAS DE DAIMIEL TABLAS DE DAIMIEL

EL MILAGRO DEL AGUA

Parque nacional desde 1973

Localización: Situadas en la provincia de Ciudad Real, las Tablas de Daimiel se encuentran dentro de la comarca natural de La Mancha, y al sur de los Montes de Toledo, entre los términos municipales de Daimiel y Villarrubia de los Ojos.

Superficie: Superficie del Parque Nacional 3.030 ha. Superficie de la Zona de Protección 4.337 ha.

Altitud media: 606 m. Al encontrarse en la inmensa planicie manchega no existen desniveles importantes; se localiza la altura mínima en el cauce del río Guadiana, entre 603-604 m, y la máxima en el observatorio de la isla del Pan (sobre 610 m).

Clima: Continental con estación seca, que se caracteriza por tener inviernos fríos donde se pueden alcanzar temperaturas extremas de -10 °C y veranos secos y calurosos con máximas que a veces sobrepasan los 40 °C. Precipitación media anual en torno a los 400 mm.

Características: Las Tablas de Daimiel representan uno de los últimos ejemplos de llanuras de inundación, denominadas localmente tablas. Este fenómeno se produce en la confluencia del río Gigüela con el Guadiana, que favorecido por la escasez de pendiente en esas zonas, origina un humedal que se convirtió en uno de los ecosistemas acuáticos más importantes de la Península para la supervivencia de una avifauna que utiliza este enclave como zona de invernada, nidificación y paso.

Sistemas naturales que representa: Sistemas ligados a zonas húmedas continentales

THE MIRACLE OF WATER

National Park since 1973

Location: Situated in the Province of Ciudad Real, the Tablas de Daimiel is in the natural region of La Mancha, to the south of the Toledo Hills, in the municipalities of Daimiel and Villarrubia de los Ojos.

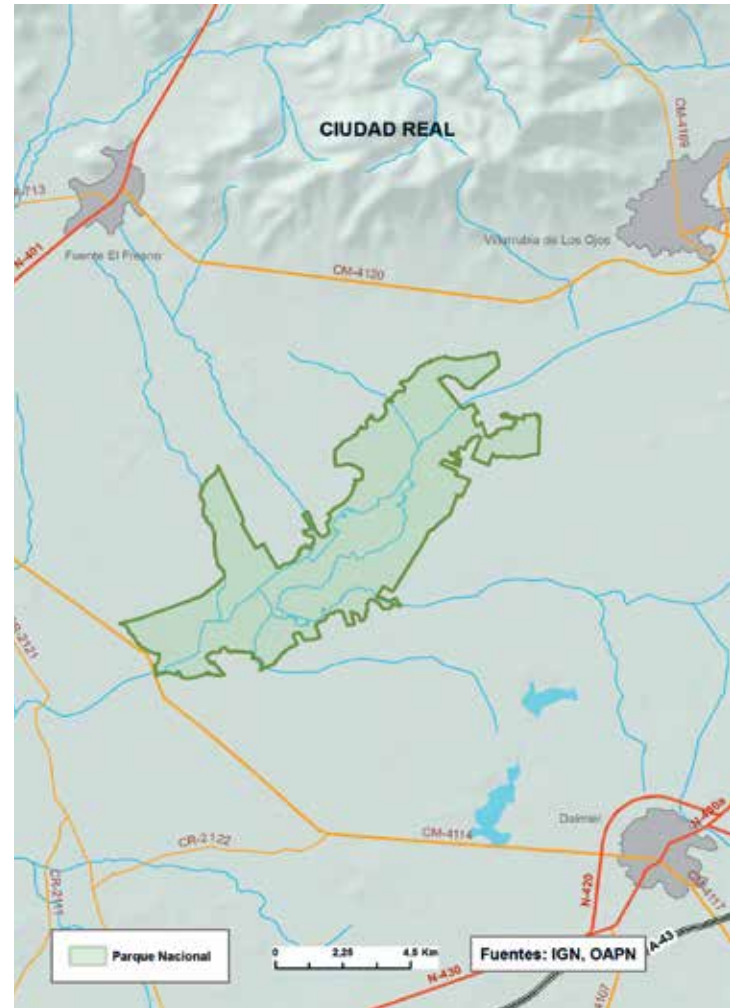
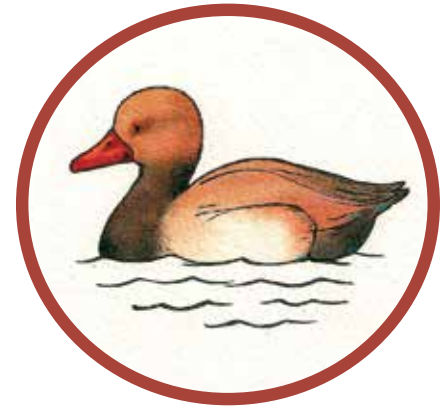
Surface Area: Surface area of the National Park: 3,030 ha. Surface area of the buffer zone: 4,337 ha.

Average altitude: 606m. As it is on the large Mancha plain, there are no significant changes in height. The lowest point is the course of the River Guadiana, between 603 and 604 m, the highest is the observatory on the Island of Pan (about 610m).

Climate: Continental temperate climate with a dry season, characterised by cold winters with extreme temperatures of -10°C and hot dry summers with maximum temperatures reaching above 40°C. Mean annual precipitation of 400mm.

Characteristics: The Tablas de Daimiel is one of the last examples of a flood plain region, locally called tablas. This phenomenon occurs at the confluence of the River Gigüela with the River Guadiana, which gave rise to a wetland, favoured by the flatness of the area, that became one of the most important wetland ecosystems on the Iberian Peninsula for the survival of birdlife that uses this refuge as an area for wintering nesting and transit.

Natural systems represented: Systems connected to continental wetlands.





MARTÍN PESCADOR. C. Valdecantos_Fototeca CENEAM



SAPO DE ESPUELAS. A. Camoyán_Fototeca CENEAM



LAGUNA CON CARRIZO Y ENEAS. C. Sanz_Fototeca CENEAM

TIMANFAYA

DETENIDO EN EL TIEMPO

Parque nacional desde 1974

Localización: En el sector centro-occidental de la isla de Lanzarote, Islas Canarias.

Superficie: 5.107,50 ha.

Altitud media: 175 m. Las altitudes oscilan entre los 511 m del Pico del Fuego y los 0 m de la costa.

Clima: Subdesértico, con pocas lluvias y gran contraste térmico entre la noche y el día.

Características: Timanfaya es el fiel exponente del vulcanismo reciente del archipiélago canario, el resultado de un cruento episodio con dos claros procesos eruptivos. El más largo e intenso se inició en 1730 y estuvo activo hasta 1736. El más reciente tuvo lugar en 1824. Estas erupciones provocaron la aparición de conos volcánicos, así como numerosas manifestaciones y fenómenos geológicos destacados como los mares de lava, los conos y tubos volcánicos, los jameos y hornitos o las alteraciones geotérmicas. Esto, unido al clima árido de la isla y a la escasa intervención humana, ha permitido mantener el paisaje prácticamente inalterado desde que se sucedieron las erupciones volcánicas, y que pese a su apariencia estéril y desértica, esconde una valiosa riqueza biológica.

Sistemas naturales que representa: Sistemas ligados a procesos volcánicos y vegetación asociada.

TIMANFAYA

FROZEN IN TIME

National Park since 1974

Location: In the centre-west sector of the island of Lanzarote, in the Canary Islands

Surface Area: 5,107,50 ha.

Average altitude: 175m. Altitudes go from 511 m (Pico del Fuego) to 0 m.

Climate: Sub-desert, with little rain and a large temperature range between night and day.

Characteristics: Timanfaya is a true example of recent volcanic activity in the Canary Islands archipelago, the result of a fierce episode of two eruptions. The longest and most intense started in 1730 and was active up to 1736. The most recent took place in 1824. These eruptions gave rise to volcanic cones and numerous outstanding geological manifestations and phenomena such as seas of lava, volcanic cones and tubes, jameos and hornitos and geothermal alterations. This, together with the island's arid climate and the scarce human activity, has allowed the landscape to remain almost unaltered since these eruptions. Despite its sterile and desert appearance, it hides a valuable biological richness.

Natural systems represented: Systems connected to volcanic processes and associated plant life.





TABAIBAL. L. Pascual_Fototeca CENEAM



LIQUENES SOBRE LAVA. J.L. Perca_Fototeca CENEAM



ALINEACION DE VOLCANES. D.Sirerol_Fototeca CENEAM

GARAJONAY

SELVA NUBLADA

Parque nacional desde 1981

Localización: Cumbres de la isla de La Gomera, provincia de Santa Cruz de Tenerife.

Superficie: 3.984 ha de parque nacional y 4.558,95 ha de zona periférica de protección.

Altitud media: 1.181 m, con un máximo de 1.487 m en el alto de Garajonay y una altitud mínima de 675 m en la meseta de Vallehermoso.

Clima: Templado cálido, suavizado por su carácter insular y mediterráneo subhúmedo con sequía estival, suavizada parcialmente por la frecuencia de nieblas.

Características: Un apretado manto de bosques de laurisilva cubre su territorio. Este ecosistema forestal presenta la extraordinaria singularidad de ser la última representación que queda de los bosques que hace varios millones de años cubrían buena parte de Europa y norte de África. Sus plantas y animales son únicas, es decir, no pueden ser encontradas en ningún otro lugar fuera de las Islas. Su sorprendente supervivencia en las proximidades del mayor desierto del Planeta, el Sahara, está ligada a la presencia de frecuentes nieblas que propician la humedad y exuberancia y envuelven estos bosques de un encanto y misterio inolvidables. Sobre el verde manto forestal sobresalen notables promontorios rocosos de origen volcánico conocidos localmente como Roques. El Parque fue declarado Patrimonio Mundial por la UNESCO en 1986.

Sistemas naturales que representa: Sistemas ligados a la laurisilva.

www.mapama.gob.es/es/red-parques-nacionales/nuestros-parques/garajonay/
www.gobiernodecanarias.org/parquesnacionalesdecanarias/es/Garajonay/

GARAJONAY

CLOUD FOREST

National Park since 1981

Location: Summits of the island of La Gomera. Province of Santa Cruz de Tenerife.

Surface Area: 3,984 ha of National Park and 4,558,95 ha of buffer zone.

Average altitude: 1,181m, with a maximum altitude of 1,487 meters at Alto de Garajonay, and a minimum altitude of 675 meters at Meseta de Hermigua.

Climate: Temperate warm, softened by its insular and Mediterranean character, sub-humid with summer drought, partially moderated by the frequency of fog.

Characteristics: A tight blanket of laurel forests covers its territory. This ecosystem presents the extraordinary distinction of being the last remaining forests that several million years ago covered much of Europe and North Africa. Most of its plants and animals are unique, they cannot be found anywhere else outside this Atlantic Islands. His amazing survival in the vicinity of Earth's largest desert, the Sahara, is linked to the presence of frequent fogs (trade winds) that provide moisture and exuberance and enfold the forest by an unforgettable charm and mystery. Above the evergreen forest carpet emerge remarkable volcanic rocky promontories locally known as Roques. Garajonay National Park was declared a World Heritage Site by UNESCO in 1986.

Natural systems represented: Systems connected to laurel forest.

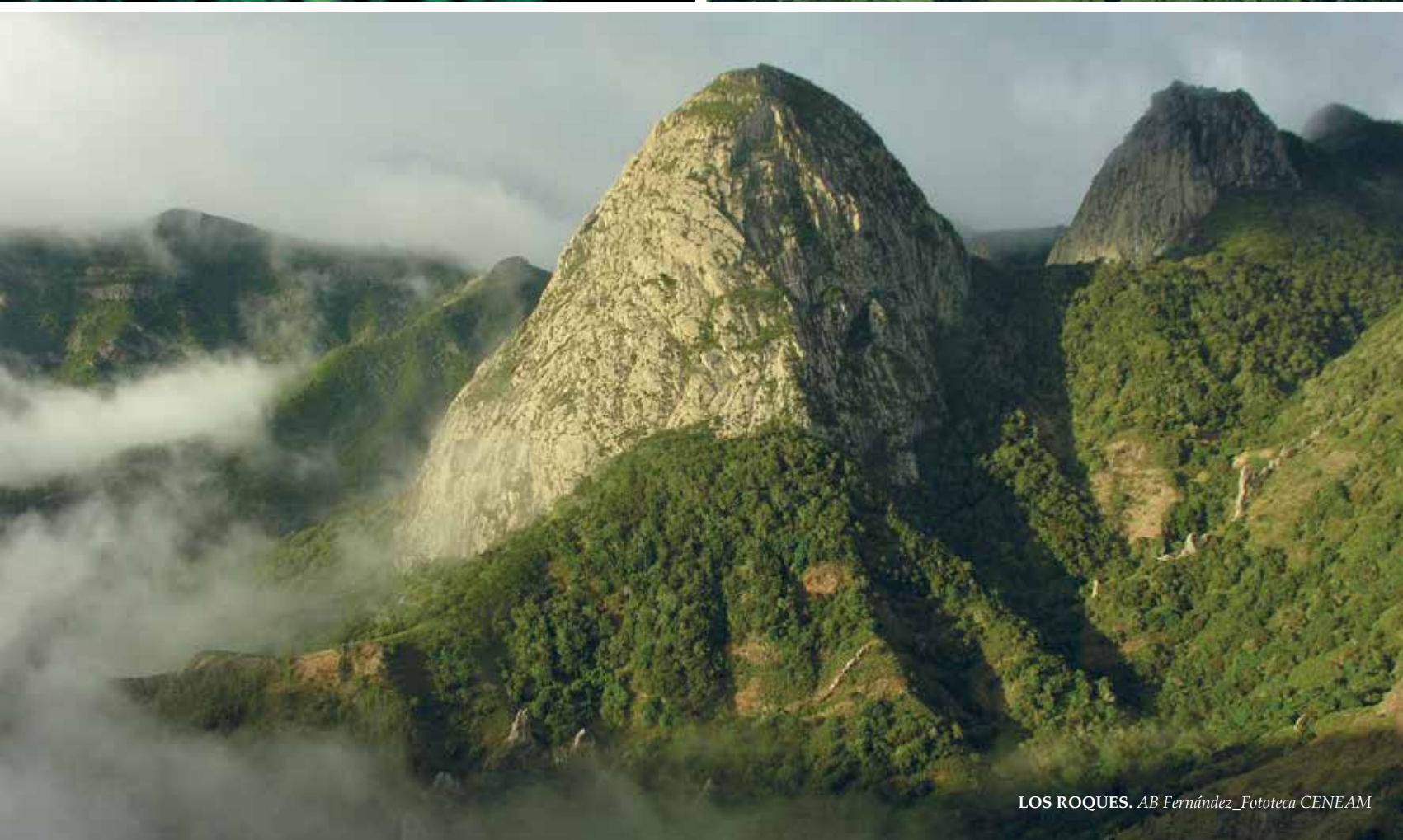




PALOMA RABICHE. Domingo Trujillo



LAURISILVA. AB Fernández_Fototeca CENEAM



LOS ROQUES. AB Fernández_Fototeca CENEAM

ARCHIPIÉLAGO DE CABRERA

TRANSPARENCIA MARINA

Parque nacional marítimo terrestre desde 1991

Localización: A 10 millas náuticas al sur de la isla de Mallorca, siempre en referencia a los puertos más cercanos: Cabrera y Colonia Sant Jordi.

Superficie: 10.021 ha, de las cuales 1.318 ha son terrestres y 8.703 ha marinas.

Altitud media: 172 de altitud máxima y 0 m de altitud mínima; 118 m de profundidad máxima del fondo marino.

Clima: Mediterráneo, veranos cálidos y secos e inviernos benignos.

Características: El archipiélago comprende la isla principal de Cabrera, la isla Conejera y un conjunto de quince islotes que ofrecen uno de los mejores exponentes de ecosistemas insulares no alterados de las costas españolas. Alberga toda la riqueza natural de este conjunto de islas e islotes calcáreos como importantes colonias de aves marinas, pardela balear o gaviota de Audouin, especies de invertebrados marinos endémicas y posee uno de los fondos marinos mejor conservados de nuestro litoral que da cobijo a animales de mayor tamaño como delfines, calderones, cachalotes y tortugas.

Sistemas naturales que representa: Sistemas ligados a zonas costeras y plataforma continental.

www.mapama.gob.es/es/red-parques-nacionales/nuestros-parques/cabrera
www.caib.es/sacmicrofront/contenido.do?mkey=M34&lang=ES&cont=21479

ARCHIPIÉLAGO DE CABRERA

CRYSTALLINE WATERS

Maritime-Terrestrial National Park since 1991

Location: 10 nautical miles south of the island of Mallorca, which is the distance between the two nearest ports: Cabrera and Colonia Sant Jordi.

Surface Area: 10,021 ha, of which 1,318 ha are terrestrial and 8,703 marine ha.

Average altitude: Maximum altitude 172 m and minimum altitude, sea level. Maximum depth of the sea bed, 118m.

Climate: Mediterranean; hot summers and dry mild winters.

Characteristics: The archipelago consists of the main island, Cabrera, the island of Conejera and a group of 15 islets and contains the best examples of unaltered ecosystems on the Spanish coasts. These limestone islands and islets contain all the natural richness with large colonies of sea birds, Balearic shearwater and Audouin's gull, endemic invertebrate marine species and one of the best-conserved sea beds on the coast that shelters larger animals such as dolphins, whales, sperm whales and turtles.

Natural systems represented: Systems connected to coastal areas and the continental platform.





LIQUEN XANTORIA MARINA EN ROCA. J.L. Perea_Fototeca CENEAM



ESETRELLA ROJA ESPINOSA. J.L. Perea_Fototeca CENEAM



BAHÍA CON POSIDONIA. O.J. Contreras_Fototeca CENEAM

CABAÑEROS

HORIZONTES INFINITOS

Parque nacional desde 1995

Localización: En el corazón de los Montes de Toledo, provincias de Toledo y Ciudad Real.

Superficie: 40.856 ha.

Altitud media: 825 m, con un máximo de 1.448 m en el Pico del Rocigalgo y una altitud mínima de 515 m en la salida del río Estena del parque nacional.

Clima: Mediterráneo continental, con inviernos fríos y veranos cálidos y secos. Precipitaciones más abundantes en otoño y primavera.

Características: Cabañeros se encuentra situado en los Montes de Toledo. Abarca los macizos del Rocigalgo y El Chorito, mientras que al sur su paisaje está formado por extensas rañas con ricos pastos estacionales que ofrecen alimento a multitud de animales. Entre sus principales valores están los bosques y matorrales mediterráneos, algunos enclaves relictos de vegetación atlántica, los bosques de ribera, turberas y herbazales y su fauna asociada, con una de las mayores colonias del mundo de buitre negro y algunas especies en peligro de extinción como el águila imperial y la cigüeña negra.

Sistemas naturales que representa: Sistemas ligados al bosque mediterráneo.

CABAÑEROS

INFINITE HORIZONS

National Park since 1995

Location: In the heart of the Toledo Mountains, in the provinces of Toledo and Ciudad Real.

Surface Area: 40,856 ha.

Average altitude: 825m, with a maximum of 1,448m in Rocigalgo Peak and a minimum of 515m where the River Estena leaves the Park.

Climate: Continental Mediterranean, with cold winters and hot dry summers. More abundant precipitation in autumn and spring.

Characteristics: Cabañeros National Park covers part of the Montes de Toledo range, including the Rocigalgo and El Chorito massifs, while to the south the landscape is formed by extensive sedimentary formations (rañas) with rich seasonal pasture on which many animals feed. Its most notable features include Mediterranean woodland and scrubland, relict enclaves of Atlantic vegetation, gallery forests, peat bogs and grassland and the associated wild animals, with one of the world's largest black-vulture colonies and several endangered species, such as the imperial eagle and black stork.

Natural systems represented: Systems connected to the Mediterranean woods.





MELOJAR. *V. García Canseco_Fototeca CENEAM*



ÁGUILA IMPERIAL. *V. García Canseco_Fototeca CENEAM*



LA RAÑA CON CIERVOS. *JL Rodríguez_Fototeca CENEAM*

SIERRA NEVADA

VIDA EN LAS CUMBRES

Parque nacional desde 1999

Localización: Provincias de Almería y Granada, 44 municipios.

Superficie: 85.883 ha de parque nacional y 86.355 ha de zona periférica de protección que incluye al Parque Natural de Sierra Nevada.

Altitud media: Es de 2.145 m siendo la máxima el pico de Mulhacén (3.479 m) y la mínima, Montenegro (Arroyo de los Catalanes) (860 m).

Clima: Mediterráneo. Su condición de alta montaña confiere a la zona superior características propias de un clima continental frío. Presenta grandes contrastes térmicos y de precipitación en función de la altitud, la orientación y la posición respecto del eje oeste-este. Temperatura media anual entre 1 y 14 °C. Precipitación media, 450-1.500 mm anuales.

Características: Sierra Nevada impresiona por ser un extenso macizo montañoso con un relieve compacto y por tener la cima más alta de la península ibérica, el Mulhacén, con 3.479 m. Integrado en la cordillera Penibética, se extiende desde el sudeste de Granada hasta el extremo occidental de Almería, abarcando ambas vertientes. Es el parque nacional más grande de la Red y alberga una gran variedad paisajística donde crecen multitud de endemismos exclusivos de flora. Anfibios, reptiles, mamíferos, aves y una rica entomofauna conforman la fauna de Sierra Nevada, donde la cabra montés es la especie más característica del parque.

Sistemas naturales que representa: Sistemas ligados a la alta montaña mediterránea.

SIERRA NEVADA

LIFE ON THE TOP

National Park since 1999

Location: Provinces of Almería and Granada, 44 municipalities.

Surface Area: 85,883 ha of National Park and 86,355 ha of buffer zone which includes Sierra Nevada Natural Park.

Average altitude: 2,145m. Maximum altitude, Mount Mulhacén (3,479 m) and minimum altitude, Montenegro (Arroyo de los Catalanes) (860 m).

Climate: Mediterranean. As a mountain region, the high land has a cold continental climate, with large temperature and precipitation contrasts depending on the altitude, orientation and position on the east-west axis. Mean annual temperature between 1 and 14°C. Average annual precipitation, 450-1,500 mm.

Characteristics: Sierra Nevada impresses as an extensive mountain massif with a compact relief and because it has the highest Peak on the Iberian Peninsula, Mulhacén, at 3,479m. Integrated in the Penibética cordillera, it stretches from the south east of Granada to the western edge of Almería, covering both sides. The largest National Park in the system, it has a great variety of landscapes in which there is a multitude of exclusive plant life endemisms. Amphibians, reptiles, mammals, birds and a rich surrounding wild life make up the rich wildlife of the Sierra Nevada National Park, the most typical species of which is the mountain goat.

Natural systems represented: Systems connected to the high Mediterranean mountains.





CABRA MONTÉS. F. Castellón de la Hoz_Fototeca CENEAM



ESTRELLA DE LAS NIEVES. P.J. Sánchez Gutiérrez_Fototeca CENEAM



CUMBRES NEVADAS MULHACÉN Y ALCAZABA. G. Montañés Castillo_Fototeca CENEAM

ISLAS ATLÁNTICAS DE GALICIA

VIGÍAS DEL ATLÁNTICO

Parque nacional marítimo-terrestre desde 2002

Localización: Compuesto por cuatro archipiélagos: Cortegada, Sálvora, Ons y Cíes, pertenecientes a las provincias de Pontevedra y A Coruña, en la Comunidad Autónoma de Galicia. Municipios: Vigo, Bueu, Vilagarcía de Arousa y Ribeira.

Superficie: 8.480 ha totales (1.194,8 ha terrestres y 7.285,2 ha marinas).

Altitud máxima: En Cíes, 197 m (Alto das Cíes), en Ons, 119 m (Faro), Sálvora, 65 m (en Gralleiros) y 19 m en Cortegada.

Clima: En Cíes, Ons y Sálvora: subregión mediterránea subhúmeda de tendencia atlántica. En Cortegada: subregión atlántica europea.

Características: Estos cuatro archipiélagos vinculados a las Rías Baixas, emergen del océano desde Arousa hasta Vigo embelleciendo el paisaje marino con la magia de sus acantilados. Cumbres antaño unidas a las sierras litorales, y ahora aisladas por la inundación de la costa, estas islas ofrecen dos relieves distintos: el occidental, enfrentado a mar abierto y más abrupto, y el oriental, mirando a la costa, de perfil más suave, con playas y dunas. Esta diversidad de escenarios da cabida a una multitud de especies de algas entre las que se refugian y crían gran cantidad de peces y moluscos y pescan aves marinas que anidan en las repisas de los acantilados.

Sistemas naturales que representa: Sistemas ligados a zonas costeras y plataforma continental.

ISLAS ATLÁNTICAS DE GALICIA

ATLANTIC GUARDIANS

Maritime-terrestrial National Park since 2002

Location: Four archipelagos: Cortegada, Sálvora, Ons and Cíes. Autonomous Community of Galicia, Provinces of Pontevedra and A Coruña. Municipalities of Vigo, Bueu, Vilagarcía de Arousa and Ribeira.

Surface Area: 8,480 ha in total (1,194.8 ha terrestrial and 7,285.2 ha marine).

Maximum altitude: On Cíes, 197 m (Alto das Cíes); on Ons, 119 m (Faro); on Sálvora, 65 m (in Gralleiros) and on Cortegada, 19 m.

Climate: On Cíes, Ons and Sálvora: Sub-humid Mediterranean sub-region with Atlantic tendency. On Cortegada: European Atlantic sub-region.

Characteristics: This four archipelagos, connected to the Rías Baixas, emerge from the ocean from Arousa to Vigo, decorating the marine landscape with the magic of their cliffs. Peaks which were previously joined to the coastal mountains and are now isolated by the coastal flooding, these islands have two reliefs, the western, facing the open sea and more abrupt, and the eastern, facing the coast with smoother profiles and with beaches and dunes. These diverse scenarios shelter a large number of species of seaweed among which a large amount of fish and molluscs shelter and breed, with sea birds that nest on the ledges of the cliffs and fish in the shallow waters.

Natural systems represented: Systems connected to coastal areas and continental platform.





GORGONIA ROJA. J.L. González. Fototeca CENEAM



FONDO MARINO. J.L. González. Fototeca CENEAM



LAGUNA MARINA. JM Reyero. Archivo PNIAG

MONFRAGÜE

UN MUNDO ALADO

Parque nacional desde 2007

Localización: Confluencia del río Tiétar con el Tajo, hacia el centro de la provincia de Cáceres (Extremadura).

Superficie: Parque Nacional: 18.396 ha. Zona Periférica de Protección: 97.764 ha.

Altitud media: 500 m sobre el nivel del mar, con un máximo de 774 m en la Sierra de Piatones y una altitud mínima de 218 m en el embalse de Alcántara.

Clima: Mediterráneo, con veranos cálidos e inviernos benignos.

Características: Se trata de un amplio valle surcado por los ríos Tajo y Tiétar, que ha contado con presencia humana desde hace miles de años, como atestiguan las pinturas rupestres que se hallan en las sierras de Monfragüe. Éstas sierras acogen una importante variedad de paisajes con bosque y matorral mediterráneo, dehesas, roquedos y arroyos, permitiendo la existencia de una rica y variada vida vegetal y animal. Alberga una de las mejores poblaciones de buitre negro, buitre leonado, así como especies en peligro de extinción como el águila imperial y la cigüeña negra.

Sistemas naturales que representa: Sistemas ligados al bosque mediterráneo

MONFRAGÜE

A WORLD ABOVE

National Park since 2007

Location: Confluence of the Rivers Tiétar and Tajo, near the centre of the Province of Cáceres (Extremadura).

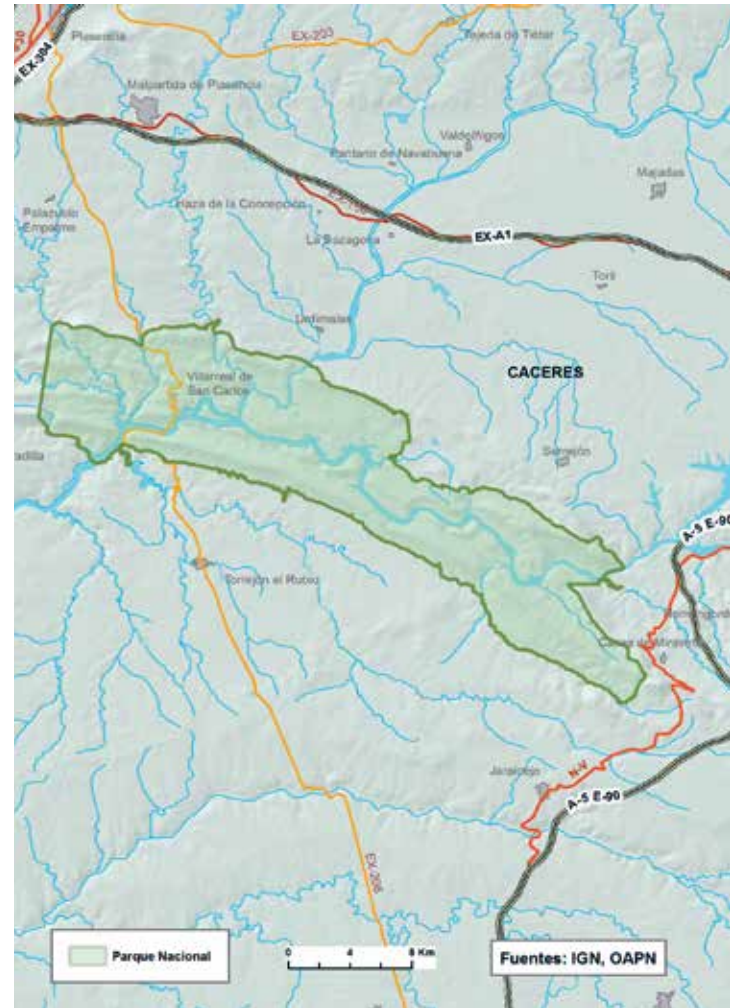
Surface Area: 18,396 ha. Buffer Zone: 97,764 ha.

Average altitude: 500m above sea level, with a maximum altitude in Sierra de Piatones (774 m) and minimum in Alcántara reservoir (218 m).

Climate: Mediterranean, with warm summers and mild winters.

Characteristics: The park covers a broad valley crossed by the Tagus and Tiétar Rivers. The area has been settled by humans for thousands of years, as we can see from the cave paintings in the Monfragüe hills. These hills contain a large variety of landscapes, including Mediterranean woodland and scrubland, open woodland (dehesas), crags and streams, and supports rich, varied plant and animal life. One of the largest black-vulture populations can be found here, as well as the griffon vulture and such endangered species as the imperial eagle and black stork.

Natural systems represented: Systems connected to the Mediterranean woods.





AGUILA REAL. V. García Canseco_Fototeca CENEAM



RETAMAS DE ESCOBAS. V. García Canseco_Fototeca CENEAM



FARALLONES SALTO DEL GITANO. J.L. Rodríguez_Fototeca CENEAM

SIERRA DE GUADARRAMA

LAS CUMBRES DORMIDAS

Parque nacional desde 2013

Localización: Sierra de Guadarrama entre las Comunidades Autónomas de Castilla y León (Segovia) y Madrid.

Superficie: 33.960 ha de superficie declarada como Parque Nacional y 62.687 ha declaradas como Zona Periférica de Protección. De ellas 7.011 ha de los Montes de Valsaín con un régimen jurídico especial.

Altitud media: 1.756,8 m. La cota máxima se encuentra en la cumbre del pico de Peñalara con 2.428 m. La cota más baja 950 m bajo la Peña del Bujé en Manzanares el Real.

Clima: Los datos más representativos pueden ser los de la Estación Meteorológica del Puerto de Navacerrada, situada en el monte Pinar de Valsaín. La temperatura media es de 6,29 °C y la precipitación de 1.328 mm. El clima se considera oroborealoid subnival VII (VI) de la clasificación de Allué.

Características: La Sierra de Guadarrama, enclavada en el Sistema Central, forma parte de la división natural entre las mesetas norte y sur que conforman el centro de la Península. La altura media de los principales picos es de 2.000 m, y el más alto de ellos es Peñalara con 2.428 m. El Parque engloba tres espacios que en 1930 fueron declarados Sitios Naturales de Interés Nacional: La Pedriza del Manzanares; La Cumbre, Circo y Lagunas de Peñalara; y el Pinar de la Acebeda.

Sistemas naturales que representa: Alta montaña mediterránea.

SIERRA DE GUADARRAMA

SLUMBERING MOUNTAINS

National Park since 2013

Location: Sierra de Guadarrama, between the Autonomous Communities of Castile and Leon (Segovia) and Madrid.

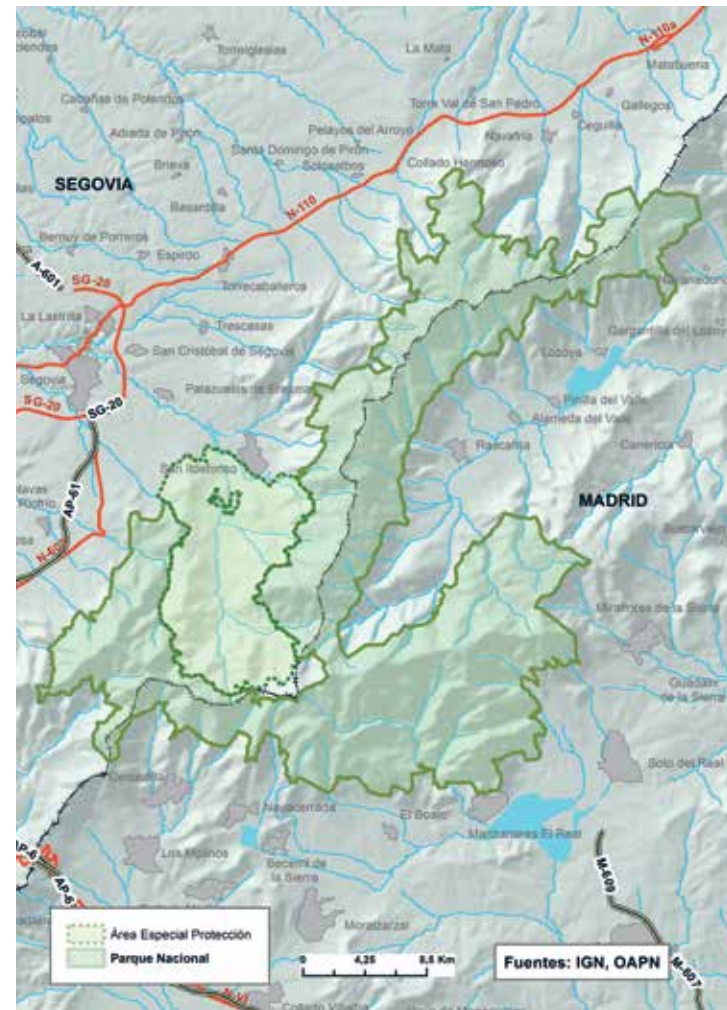
Surface Area: 33,960 ha declared National Park and 62,687 ha declared as buffer zone. Of these, 7,011 ha in the mountains of Valsaín enjoy a special legal regime.

Average altitude: 1,756.8 m. The maximum altitude is the Peak of Peñalara, 2,428 m. The lowest point is Peña del Bujé in Manzanares el Real, 950 m.

Climate: The most representative data is from Puerto de Navacerrada Meteorological Station, in the Valsaín pine wood. The mean temperature is 6.29 °C and the annual rainfall is 1,328 mm. The climate is identified as oroborealoid sub-nival VII (VI) in Allué's classification.

Characteristics: The Sierra de Guadarrama, locked in the Central System, forms part of the natural division between the north and south mesetas in the centre of the Peninsula. The average height of the main peaks is 2,000 m and the highest is Peñalara at 2,428 m. The Park contains three spaces that were declared Natural Places of National Interest in 1930 – La Pedriza del Manzanares, the peak, valley and lakes in Peñalara and the La Acebeda pine woods.

Natural systems represented: High Mediterranean mountains.





CARBONERO COMÚN. J.L. De La Cruz Alemán_Fototeca CENEAM



ARRACLÁN. J. Remacha_Fototeca CENEAM



ROBLEDAL CON PINOS. J.L. Perea_Fototeca CENEAM



<http://www.mapama.gob.es/es/red-parques-nacionales>



MINISTERIO
DE AGRICULTURA Y PESCA,
ALIMENTACIÓN Y MEDIO AMBIENTE

ORGANISMO
AUTÓNOMO
PARQUES
NACIONALES

