



**דף מידע**  
 שם: AIGÜESTORTES I ESTANY DE SANT MAURICI  
 קטגוריית הגנה: שמורת טבע-אזור אוטונומי  
 קטלוגיה: מחוז ליידה, פרי שטח: 91.141 קו אורך: 0° 56' 25" E, קו רוחב: 42° 34' 14" N, תאריך הקמה: 1955 באוקטובר 21

**כתובות**  
 מרכז המבקרים בשמורת הטבע בוי-בוי  
 C/ de les Galeries, 2. 25528 Bui  
 טלפון: 973 69 61 54. פקס: 973 69 61 54  
 מרכז המבקרים בשמורת הטבע אסט  
 C/ de Sant Maurici, 5. 25597 Espot  
 טלפון: 973 69 40 26. פקס: 973 69 40 26  
 מידע: Llesui  
 מוזיאון הרענים של עמק אסווא  
 Antiques Escoles, s/n. 25567 Llessui (Lleida)  
 טלפון: 973 62 17 98. פקס: 973 62 18 03  
 מרכז המידע ב- Senet  
 C/ del Port, 10. 25553 Senet  
 טלפון: 973 69 82 29. פקס: 973 69 82 29  
 מודיעין באג-גנטו  
 (פתוח בקיץ בלבד) טלפון: 618957726  
 אתר וכתובות אלקטרוניות:  
 www.gencat.cat/parcs/aiguestortes  
 www.magrama.gob.es/red-parques-nacionales/  
 nuestros-parques/aiguestortes/  
 info.aiguestortes@oapn.es  
 על מנת לקבל עדכונים בדואר אלקטרוני  
 pn.aiguestortes@gencat.cat

**הבעת תודות**  
 אזור הגנה מיוחד עבור עופות 1988  
 Zona de Especial Protección para las Aves (ZEPA)  
 Espacio de la Red Natura 2000  
 נכלל ברשימה הבינלאומית של האמנת רמסר  
 תקן אירופאי לניהול טיבתי EMAS  
 Q Calidad Turística

Edita Organismo Autónomo Parques Nacionales  
 NIPO: 293-14-005-1  
 Depósito legal: M-27987-2014



Colomina-ההרים בקתת



אגם Barbs



אגם Llosa



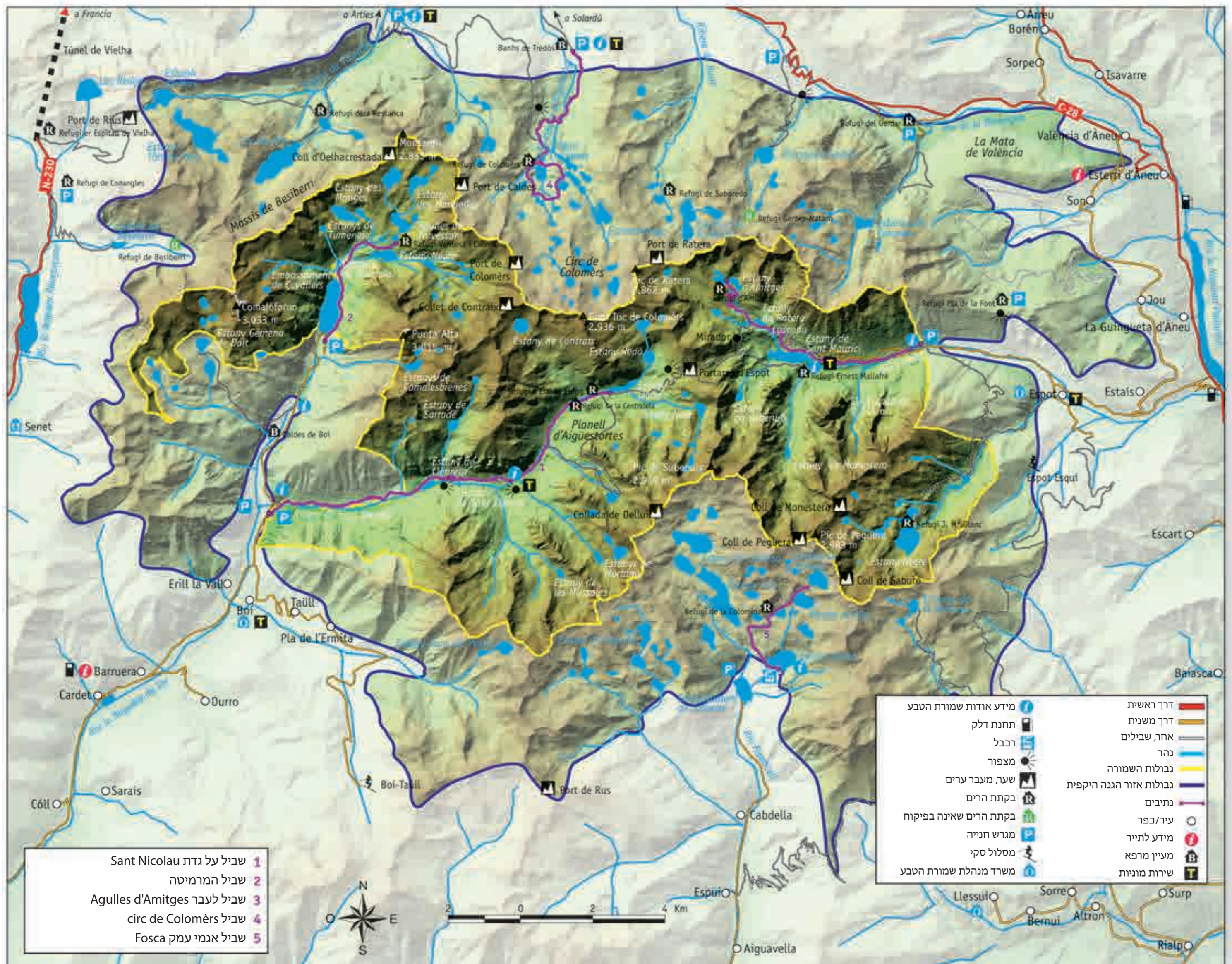
נוף של ידול בקר בהרי Llessui



אגם Besiberri



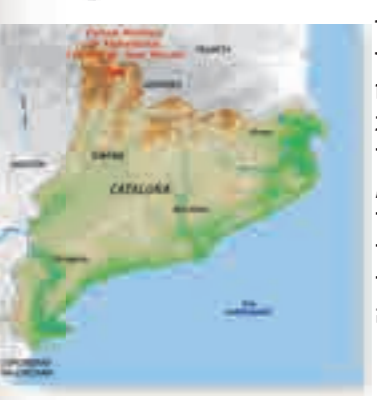
**מפה של שמורת הטבע Aiguestortes i Estany de Sant Maurici**



**חשוב שתדעו כי תוך שמורת הטבע אסור לעשות את הדברים הבאים:**

- להקים מחנה ולשוון בכל מקום שאינו בקתת הרים בפיקוח
- להציק לחיות לקטוף פרחים, פירות או פטריות.
- ללוג
- להדליק אש
- להתרועע
- לצוד
- לעשות רעש מעל למותר
- לתת לנלכים להסתובב בחופשיות
- להשליך פסולת

הצאה: ארגון אוטונומי של שמורת הטבע. איורים: ברנדו לרה. צילומים: ארכיון CENEMA שמורת הטבע d'Aiguestortes i Estany de Sant Maurici TRAGSA. מפיץ: מספר ספרית הפקדה: M-27987-2014 מספר זיהוי לפרסומים רשמיים: 293-14-005-1 A.G.S.M. S.A. דפוס: מודפס על נייר ממוחזר.



	דרך ראשית
	דרך משנית
	אחר, שבילים
	נהר
	גבולות השמורה
	גבולות אזור הגנה היקפית
	נתיבים
	עיר/כפר
	מידע לתייר
	מעין מרפא
	שירות מוניות
	מידע אודות שמורת הטבע
	תחנת דלק
	רכבל
	מצפור
	שער, מעבר ערים
	בקתת הרים
	בקתת הרים שאינה בפיקוח
	מגרש חנייה
	מסלול סקי
	משרד מנהלת שמורת הטבע

- 1 שביל על גדת Sant Nicolau
- 2 שביל המרמיטה
- 3 שביל לעבר Agulles d'Amities
- 4 שביל circum Colomèrs
- 5 שביל אגמי עמק Fosca

עבור מידע נוסף על דרכים, שאלו במשרדים הפזורים ברחבי השמורה.

**הביקור בשמורת הטבע**

**מידע כללי**  
 Espot ו-Boi הן שתי כניסות עיקריות ומסורתיות המאפשרות את הגישה לאגם Aiguestortes ולאגם Sant Maurici, שני המקומות המוכרים ביותר בשטח השמורה, אלהם ניתן להגיע ברגל, כשצויאזים ממגרי החנייה הממוקמים באותן כניסות, או עם שירות מוניות 4x4, מאחר והכניסה לתוך השמורה עם כלי רכב פרטיים מוגבלת. כל המחוזות המקיפים את שמורת הטבע הם בעלי אופציות אחרות כדי לגלות מקומות מעוררי עניין עבור אוהבי הנופים ההרריים. קשה לנסות להכיר את כל מה שישנו בטווח אחד ויהיה עליכם לבחור בעמק אחד בו תרצו לבקר.

**מרכזי מבקרים**  
 לפני שאתם מתחילים בביקור, אנו ממליצים לכם להיכנס לאחד ממרכזי המבקרים הממוקמים ב-Boi, Llessui, Espot או באגם Gento. במרכזים אלו תוכלו לקבל מידע על המסלולים המתאימים ביותר לרמת הכושר הגופני שלכם ולמידת התעניינותכם, וכן על תנאי מזג האוויר הצפויים, ובחורף, על הסכנת מפולות שלגים. בנוסף, תוכלו להכיר ולהשתתף בפעילויות ובמסלולים המודרכים המאורגנים על ידי שמורת הטבע ולבקר בתערוכות הקבועות. כמו כן, תוכלו למצוא כאן ספרים, מפות, חוברות, מזכרות ואת כל המידע שברצונכם לקבל על שמורת הטבע או על המורשת התרבותית והאמנותית של הסביבה המקיפה אותה.

**מסלולים**  
**נתיבים:** ברגל אפשר להכיר את השמורה בצורה הטובה ביותר. רשת רחבה של שבילים ומשעולים מאפשרת לכם להתקדם בחופשיות בשמורה. זכרו כי מידים בהרים גבוהים יש להיות זהיר ולחשוב על החירה. ישנם שבילים המתאימים לכולם ואפשר אף לבצע חצייה של השמורה במשך מספר ימים תוך שינה בבקתות הרים (יש צורך להזמין מקום מראש וכל הקודם זוכה).

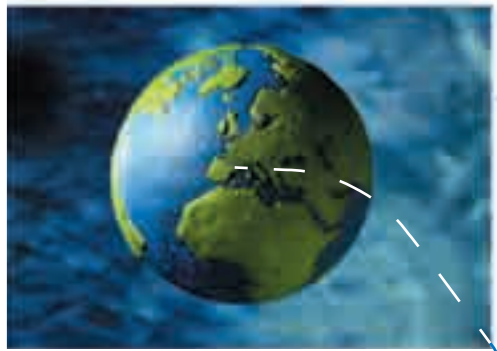
**סירות מודרכים**  
 אם ברצונכם להכיר טוב יותר את הטבע וברצונכם לדעת בפירוט רב יותר את ההיסטוריה והאקדוטות עם מורי דרך דוברי שפות זרות. לשם כך יהיה עליכם ליצור קשר עם מרכזי המבקרים שבשמורה ומרכזי המידע.

**נתיבים מומלצים**  
 ברשת השמורה חוברות מיוחדות עם מסלולים מודרכים מוצגים עבור כל מגזר, אחדים מהם עם ניווט עצמי, אותן אתם יכולים להשיג במרכזי המידע השונים. כמו כן אתם יכולים לבקש מידע על המצפורים הפנורמיים הממוקמים בנקודות שונות בשמורת הטבע.

**עצות ובטיחות**  
 התרגלו ללבוש ולכוש ביגוד מתאים: נעליים ספורטיביות לטיפוס הרים, בגדים חמים וחסוני מים ולקחת אתכם מפה של האזור. תנאי מזג האוויר יכולים להשתנות באופן פתאומי בהר הגבוה. אפשר לבקר בשמורה לכל אורך השנה, אולם יש לקחת בחשבון כי במשך החורף השמורה מכוסה בשלג. בתקופה זו הכרחי לנקוט באמרי צעדי זהירות מקסימליים, ולהתעדכן בתנאי מזג האוויר ובנתיבים ובסכנת מפולות השלג. במקרה חירום או תאונה מספר 112 אינו תמיד פנוי כל בקתות הרים מצוידות בצידוד רדיו הקשור למכבי האש של ממשלת קטלוניה. מי הנרתו והמעיינות אינם מנוטים סינית רית ולא ראויים לשתייה. אם יש ברשותכם משקפת, בטוח שתוכלו לראות, ברגע כלשהו, את המינים השיריים של יונקים ועופות החיים בשמורה. הכפירים והאבן שים המתגוררים סביב השמורה שמו בקנאות על התרבות, האמנות וחלק מהמנהגים בני אלפי השנים. זה נהדר לגלות את זה.

**מאד מסוכן**  
 ללכת מחוץ לנתיבים ולשבילים של השמורה. לחצות שדות שלג או אזורים אחרים בהם יש מעטה קרח או שלג שהתקשה. ללכת על פני אגמים קפואים. ללכת על קרקעית נהרות, אגמים, נחלי אבזב ובתוך מפלים. להתקרב קרוב מדי לבסיס של סלע טבעי או קירות גיא. ללכת ליד מורדות תלולים ולהתבונן דרך המשקפת, תמונות כשאתם עומד על הקצה של מורדות תלולים. לטפס או ללכת ליד פסגות הרים בלי הציוד או ההכשרה המתאימים לכל תקופה ולכל מסלול. לחצות את השמורה בשעות שאין אור יום.

## חיקה



ב-21 באוקטובר שנת 1955, הוקמה באמצעות צו שמורת הטבע Sant Maurici 98.51 דונמים. ב-29 למאי 1976 הוכרז כפרויקט הסיווג המחודש והרחבת השמור. רה. חוק 7/1988 מ-30 במארס, מסווג מחדש את השמורה ומציע הרחבה קטנה שלה. חוק 22/90 מ-28 במרץ, משנה חלקית את גבולות האזור ההיקפי המוגן של השמורה. באמצעות צו 234/1996 מ-15 ביוני, מבוצעת הרחבה נוספת של השמורה, וכך מגיעים לשטח הנוכחי של 141.19 דונמים ו-267.33 דונמים של אזור היקפי. בעקבות פסק הדין של בית הדין המנהלי, חוק 41/1997 מ-41 משנה את חוק 41/1989 על שימור שטחי הטבע והחיי והצומח ביערות, ושמורת הטבע חוזרת להיות חלק מהרשת הארצית של שמורת טבע. בשנת 2004 בית הדין המנהלי יסוק כי שמורת הטבע צריכה להיות מנוהלת על ידי הקהילות האוטונומיות וב-2007 התפרסם החוק הראשון על רשת שמורת הטבע, בו נקבעו מספר קריטריונים משרתים של ניהול.

הטבע היה נדיב עם חלק זה של הרי הפירנאים. כשאינו מסתפק בלהעניק לו נופים נהדרים ובהיסטוריה עשירה בדימויים ובפרטים, הוא מיקום אותו בסביבה טבעית ייחודית מאוד ובעלת יופי נפלא: Alta Ribagorça, Pallars Sobirà, Pallars Jussà ועמק Aran. ישנם מסלולים קסומים רבים, כמו הדרך מ-Montardo ל-Sant Maurici, הדרך מ-Boi לאגם Long והדרך מ-Arties אל מרגלות פסגת ה-Montardo.

הטבע היה נדיב עם חלק זה של הרי הפירנאים. כשאינו מסתפק בלהעניק לו נופים נהדרים ובהיסטוריה עשירה בדימויים ובפרטים, הוא מיקום אותו בסביבה טבעית ייחודית מאוד ובעלת יופי נפלא: Alta Ribagorça, Pallars Sobirà, Pallars Jussà ועמק Aran. ישנם מסלולים קסומים רבים, כמו הדרך מ-Montardo ל-Sant Maurici, הדרך מ-Boi לאגם Long והדרך מ-Arties אל מרגלות פסגת ה-Montardo.



שמורת-טבע אזור מקיף

**שמורת הטבע**, מוקמה בחלק הצפון-מערבי ביותר של קטלוניה, בין מחוזות Alta Ribagorça, Pallars Sobirà, Pallars Jussà, ועמק Aran. בשמורה נפגשים כל האלמנטים האופייניים להרים שגובהם מעל 1500 מטרים ומתגבש מיוזג נהדר שהינו שרשרת ההרים הפירנאית הגדולה המרכזית, היבשתית ביותר. השמורה מקבלת את האישיות המובהקת ביותר שלה באמצעות המאפיינים המתפתלים של ההרים מעל 1500 מטר גובה, ה-"Aiguestortes" המים המתפתלים, כמעט 200 אגמים, כמו אגם Sant Maurici, הצוקים המרשימים של ה-Encantats, והחורשים שעל ההרים הגבוהים, עם האשוחים, האורנים השחורים, המסגולים לעמוד בחורפים הקשים, כאשר השלג שולט בנוף. בגבולות החיצוניים של השמור רה אנו פוגשים את העמקים Besiberri ו-Fenerui שבמחוז ריבגורסה שגובהם מתקרב ל-3000 מטרים בשטח השמורה, העמקים של מחוז Aiguamòg, Valarties, Conangles - Val d'Aran ו-Ruda, החשופים לרוחות הלחות הנושבות מכיוון האוקיינוס האטלנטי, המקומים המקבילים של Gerber ו-Cabanes, בעלי היפי הפראי, נוש הרי Montsent בעמק Assua, בעל מסורת חשובה של גידול בקר בכרי המרעה האלפיינים, ואזור האגמים של עמק Fosca, שם המפעלים ההידרו-אלקטריים השאירו חותם עמוק.



המפל של Sant Esperit.

## החי והצומח

**הצומח**. חוסר האחידות הגדול הקיים בשמורת הטבע, בה גובהו בין 1200 ל-3033 מטרים, והכיוון השונה של העמקים שבה, מקלים על הקיום של מגוון רחב של בתי גידול ומיני צמחים. קרקעית העמקים כבושות על ידי חורשים מעורבים של עצים נשירים עם מינים כמו האלו, המילה, לצפפה ועדנית או האשור, אותו ניתן לפגוש בעמקים עם ההשפעה האטלנטית הרבה ביותר. אורן היערות גם הוא אינו נעדר בסביבה זאת. חורשות אלו מתחלפות לסירוגין עם כרי מרעה ואדמות מרעה עתיקים, תוצרי התערבותו של האדם. כאשר אנו עולים, סוג זה של צמחיית מפנה מקום למינים חסיני-קור יותר. בצל צומחים יערות אשוח מרשימים, המאפיינים את עמקי ה-Valarties ו-Aiguamòg, ה-Mata de València d'Aneu או בצל של נהר Escrita במחוז Pallars Sobirà. האשוח דומיננטי בחורשות עבותות אלו, עם צמחייה נמוכה עשירה בטחב. גבוה יותר אפילו מהאשוח ואורן היערות, צומח עוד אחד מהמאפיינים העיקריים של שמורת הטבע, האורן השחור, המהווה את העץ המצויד בצורה הטובה ביותר כדי לשרוד את החורפים הארוכים והקשים ששוררים בהרי הפירנאים בגובה שמעל 1500 מטרים. הוא משתרע על חלק גדול מהשמורה, ומגיע לגבהים הקרובים ל-2400 מטרים. בגובה רב יותר אנו נכנסים לטריטוריה של כרי המרעה האלפיינים, שם עמוק בחודש יולי אפשר לחזות בפרחיה של הערבדים והשושנים האחרות של הפירנאים. וגם בין גיבוי האבנים והבקיעים הצרים בין הסלעים ניתן לללות צמחים קטנים המשתמשים בפיסות הקרקע הקטנות ביותר שקיימות על מנת להכות שורשים, כמו החידע (*Sempervivum montanum*), בקעצור עם עלי תורת מפורדים וציפורנית אלפית. חוץ מכל אלו ישנם הצמחים החיים במקומות לחים, מעיינות, נהרות ואגמים, כמו הסחלבים, עשב כותנה או החמאית, צמח טורף קטן המסוגל ללכוד חרקים תודות לעלילי הדבקים.



החיה הנכונה ביותר במשך החורף.

- צומח**
- 1 אורן שחור
  - 2 שושן ברונז הקדוש
  - 3 שושנת האלפים
  - 4 שושן צחור או חבלת
  - 5 ערבז
  - 6 אכמנית
  - 7 אשוח



זוהר הפרחים הצומחים בגובה שמעל 1500 מטרים מקשט את הנוף.



**נתונים**

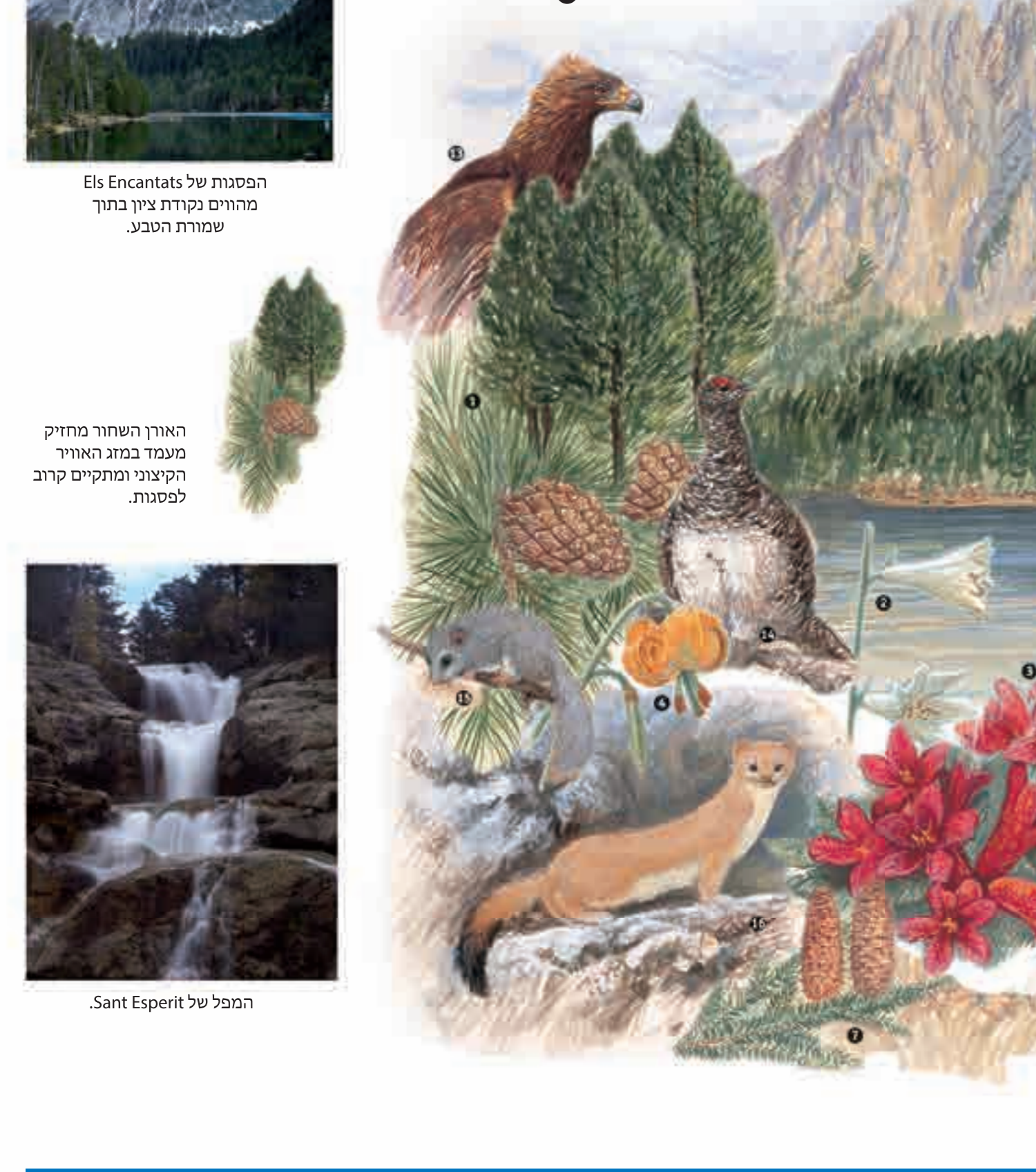
משטח הקרקע	משטח המים
------------	-----------



המים נוכחים בפניות רבות בשמורת הטבע.

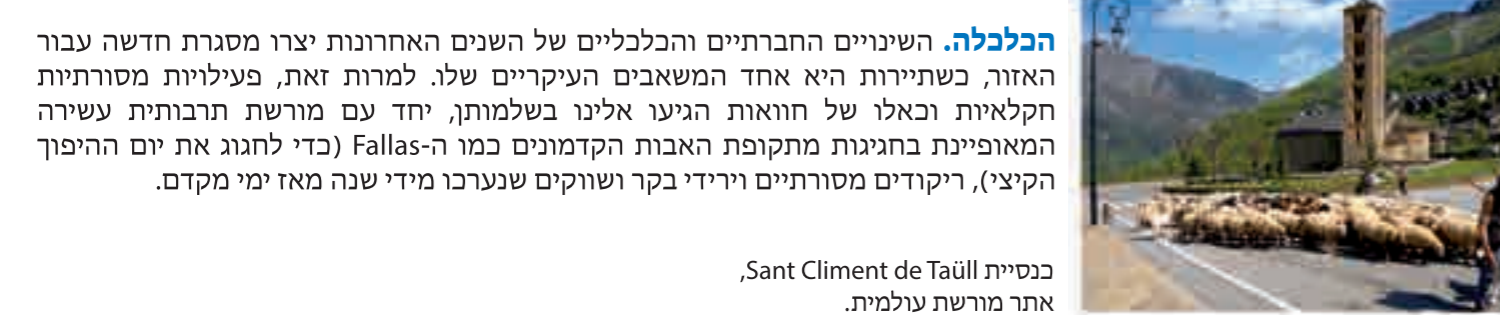
**החי**. למרות שפע המינים, החי בשמורת הטבע לא קל לזיהוי. בחורשים השקטים ביותר, אנו יכולים לשמוע מידי פעם את קולו של תרנגול הבר השחור האירופאי, קולו של ינשוף טנגלם או נקר שחור, הנקר הגדול ביותר באירופה. המרמיטה, הסמור או שכוי השלג מומחים בחיים בהרים מעל 1500 מטר גובה. בעוד המרמיטות מעבירות את כל החורף כשהן ישנות בתוך המאורות הנוחות שלהן, הסמור ושכוי השלג נשארים פעילים במשך כל השנה בגובה של מעל 2000 מטרים, כשהם מחליפים פרווה או כסוי נוצות, בהתאמה, במעבר מקיץ לחורף, כדי להיות בלתי נראים עבור חיות-הטרף האורבות להם. אולם החיה המייצגת ביותר של שמורת הטבע והקלה ביותר לצפייה היא היעל ההררית (*Rupicapra rupicapra*), המכונה באזור "isard". יש לה קרניים קצרות ועדינות המעוקלות לאחור, והיא בורכה בגמישות מופלאה, המאפשרת לה לנוע במהירות על הרכסים וגיבוי האבנים. היא נוהגת לבצע נדידות קטנות מנובה אחד למשנהו לעבר מקומות יותר נמוכים במשך החורף, למרות שאין זה מוזר לראות עדר קטן במקומות הגבוהים ביותר במשך כל השנה. אם מרימים את העיניים לשמיים, אפשר להבחין לעתים קרובות בנשרים קרחים, עיט זהוב או בעיט הדגים המיתי, עם מוטת-כנפיים של כמעט 3 מטרים. הנהרות מכילים שפע של דגי טרוטה, ועל גדותיהם חיים יחד סדרה גדולה של בעלי-חוליות, כמו דסמן הפירנאים, הנפוץ בחצי האי האיברי, טורף רעבתן של חרקי מים. בין הדו-חיים בולטת סלמנדרת הנחלים הפירנאית (*Calotriton asper*), הדיירת היחידה באגמים, נחלי האכזב והנהרות בהם זורמים מים קרים. האפעה "לא מוזיק אם לא מטרידים אותו", הינו הווחל הטיפוסי ביותר של שמורת הטבע.

- החי**
- 1 תרנגול הבר השחור האירופי
  - 2 יעל הררית
  - 3 ינשוף טנגלם
  - 4 נקבת תרנגול הבר השחור האירופי
  - 5 עיט הדגים
  - 6 עיט זהוב
  - 7 שכוי השלג
  - 8 מרמיטה (נמנמן)
  - 9 סמור אפור
  - 10
  - 11



הפסגות של Els Encantats מהווים נקודת ציון בתוך שמורת הטבע.

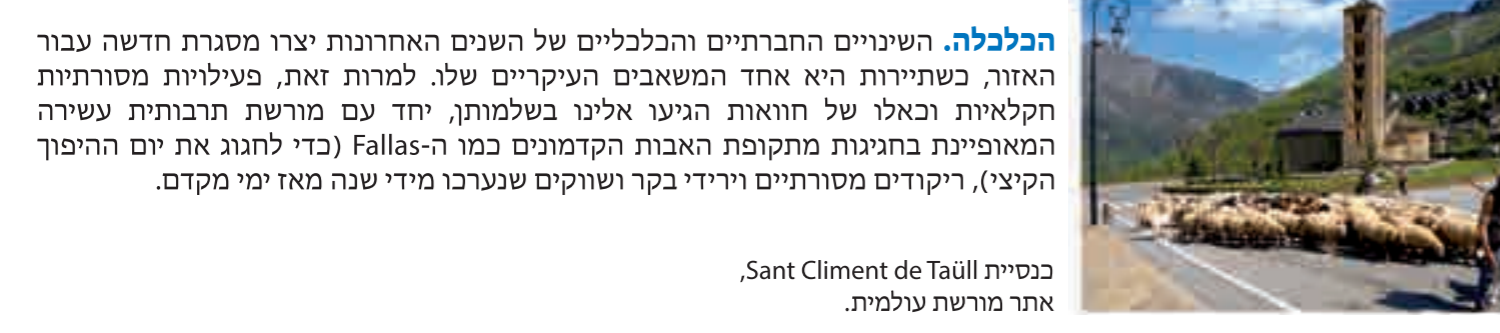
האורן השחור מחזיק מעמד בזמן הארוך הקיצוני ומתקיים קרוב לפסגות.



המפל של Sant Esperit.

## האדם והשפעתו על שמורת הטבע וסביבתה

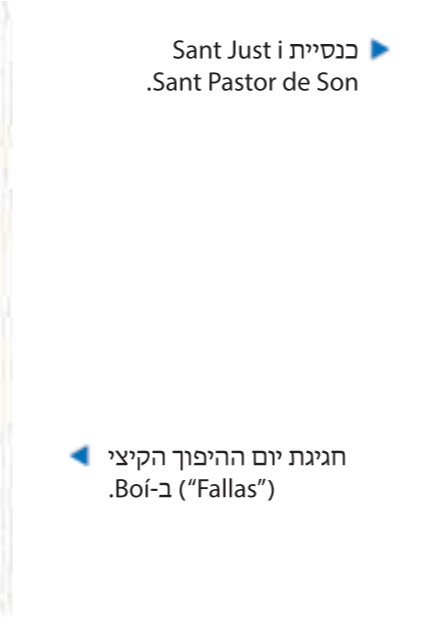
**היבטים תרבותיים**. שמורת הטבע נמצאת באזור עם מורשת היסטורית גדולה. הכפרים בהרי הפירנאים הוגדרו לפי מאפיינים גיאוגרפיים: שטח הררי מאוד שהקשה את קיומם של קשרים, ואקלים קשה שהביא לידי הקמת גרעיני התיישבות אנושיים מצומצמים וסמוכים זה לזה. שמורת הטבע שימשה בעבר קבוצות של מגדלי בקר נודדים בתוך אזור רעיית-צאן קיצי בתקופה הניאוליתית (לפני 9000 שנה). היישובים הראשונים בעמקים אלו היו כנראה מעשה ידיהם של מתיישבים עתיקים שדיברו בשפה עתיקה יותר מהליטינית, האיברו-בסקית, שהשתמרה עד ימינו בשרש של שמותיהם של כפרים רבים. הקניית האופי הרומאי השאירה מספר ראיות ברורות בעמק Arán. אחרי הקמת הספר הספרדי (Marca Hispánica), בסוף המאה השביעית, והקמת המחוזות הפירנאיים, בסוף המאה התשיעית, הופיע זרם פוליטי ודתי חזק המשתקף באלמנטים התרבותיים של הסגנון הרומאי-כנסייתי עם תגליפים וציורי קיר, מגדלי פעמונים צרים וארוכים, מנזרים, מגדלי-שמירה וגשרים, המהווים מורשת אמנותית ייחודית שהשתלבה בשלמות בטבע הסובב אותה.



כנסיית Sant Climent de Taüll, אתר מורשת עולמית.



חגיגת יום ההיפוך הקיצי ("Fallas") ב-Boi.



כנסיית Sant Just i Sant Pastor de Son.



חגיגת יום ההיפוך הקיצי ("Fallas") ב-Boi.