



AIGÜESTORTES I ESTANY DE SANT MAURICI PARQUE NACIONAL



Estany de Besiberri



Paysage d'élevage dans les montagnes de Llessui



Estany de la Llosa



Estany dels Barbs



Refuge de la Colomina

la visite du Parc

Informations générales

Boí et Espot sont les deux entrées principales et traditionnelles qui donnent accès à Aigüestortes et au lac de Sant Maurici, les deux lieux les plus connus du parc, où l'on peut y arriver à pied, à partir de l'stationnement situé près de ces entrées, ou avec le service de taxis 4x4, parce que l'accès de véhicules privés est restreint. Dans les vallées avoisinantes il est toutefois possible de visiter d'autres sites intéressants pour ceux qui aiment les paysages de montagne. C'est difficile de connaître tout en un seul voyage : il faut choisir une vallée.

Centres d'accueil.

Avant de commencer la visite, nous vous recommandons de vous rendre dans les centres d'accueil de Boí, Espot, Llessui, Estany Gento ou Senet, pour vous y informer sur les itinéraires les plus adaptés à votre niveau et à vos centres d'intérêt, ainsi que sur les prévisions météorologiques et, en hiver, sur les risques d'avalanche. De plus, vous pourrez découvrir les activités et les itinéraires guidés organisés par le parc et visiter les expositions permanentes. Vous y trouverez aussi livres, cartes, brochures, souvenirs et toutes les informations que vous désirez sur le parc ou sur le patrimoine culturel et artistique des environs.

Circuits de randonnée

Sentiers. C'est sans aucun doute à pied que l'on peut le mieux découvrir le parc. Un vaste réseau de chemins et de sentiers vous permettra de le parcourir librement. N'oubliez pas qu'il faut toujours être prudent en haute montagne et qu'il faut penser au retour. Certains sentiers sont à la portée de tous, et l'on peut également réaliser des randonnées de plusieurs jours en dormant dans les refuges (il est nécessaire de réserver à l'avance).

Visites guidées

Si vous souhaitez mieux connaître la nature et si vous intéressez aux histoires et aux anecdotes concernant cet espace naturel, participez aux itinéraires avec des guides. Pour ce faire, vous devrez vous mettre en rapport avec les Centres d'accueil du parc.

Itinéraires recommandés

Le parc dispose de brochures avec des itinéraires recommandés pour chaque secteur, certains d'entre eux auto-guidés, que vous trouverez aux Centres d'accueil. Renseignez-vous sur les belvédères situés dans différents endroits du parc

Conseils et sécurité

Soyez prévoyant et portez l'équipement approprié: des chaussures de montagne, des vêtements chauds et couple-pluie et une carte de la zone. La météo peut changer très rapidement en haute montagne. On peut visiter le parc toute l'année, mais sans oublier qu'en hiver il est couvert par la neige, et il faut augmenter les précautions et se renseigner sur les conditions météo et sur l'état des sentiers et le risque d'avalanches. En cas d'urgence ou d'accident, le numéro 112 n'est pas toujours disponible. Tous les refuges ont une liaison radio avec les Pompiers de la Generalitat de Catalogne. L'eau des rivières et des fontaines n'est pas traitée pour boire. Si vous vous munissez de jumelles, vous pourrez sûrement voir, à un moment ou à un autre, les différentes espèces de mammifères et d'oiseaux qui vivent dans le parc. Les villages et les gens des alentours ont préservé avec ténacité leur culture, leur art et des coutumes millénaires. C'est une découverte merveilleuse

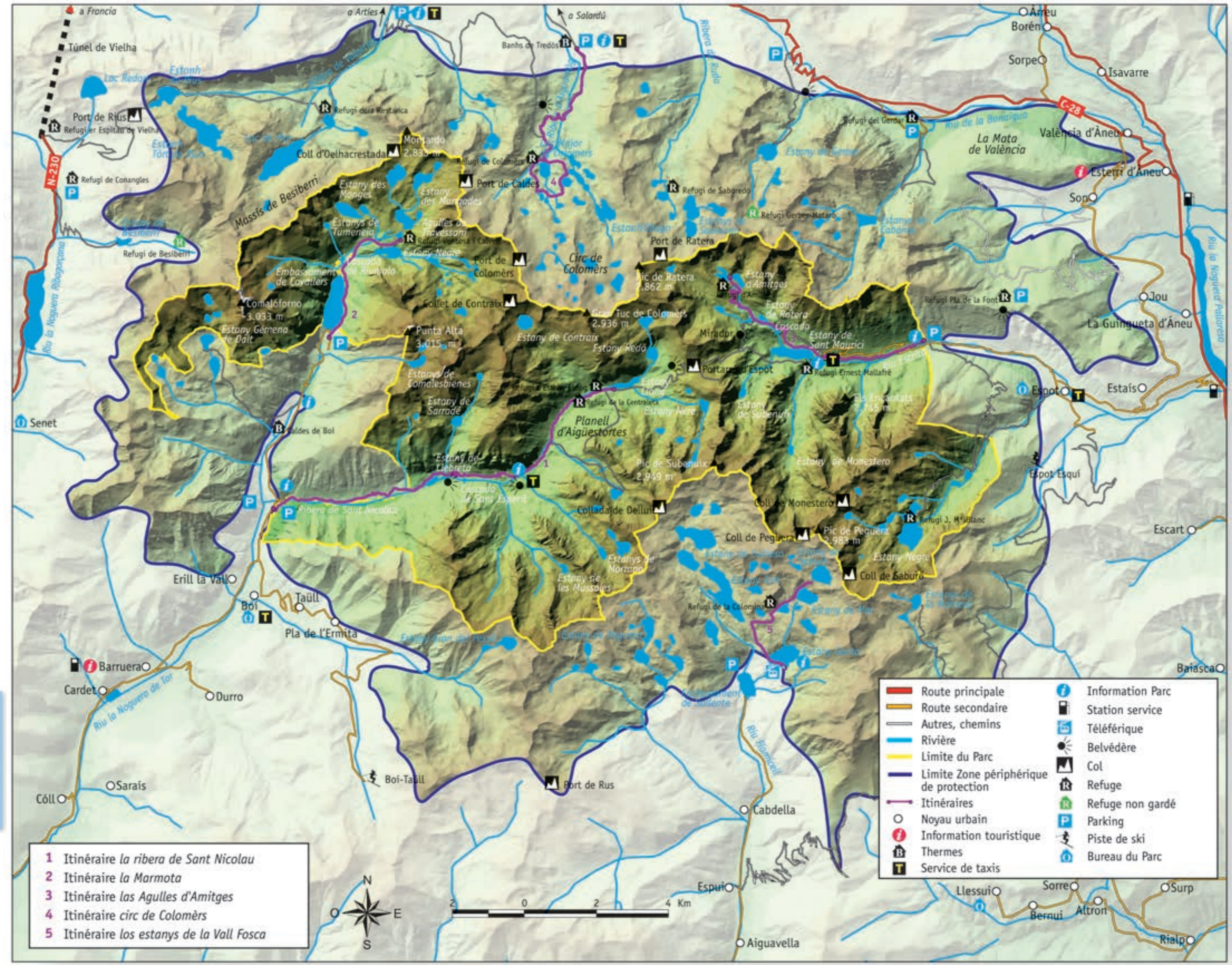
Il est très dangereux de

De marcher hors des sentiers et des chemins du parc.
De traverser des névés et des zones de glace ou de neige dure.
De marcher sur les lacs gelés.
De s'introduire dans le lit des torrents, dans les lacs, les ravins et les cascades.
De circuler au pied des parois naturelles et des à-pic.
De longer les précipices tout en regardant à travers les jumelles, de filmer avec une caméra vidéo ou de prendre des photos tout près du vide.
De faire des randonnées ou des ascensions de haute montagne sans l'équipement et la préparation adaptés à chaque époque ou à chaque itinéraire.
De se déplacer dans le parc la nuit ou avec une mauvaise visibilité.

N'oubliez pas qu'à l'intérieur du parc vous êtes tenus de respecter certaines règles :

- Défense de camper ou de bivouaquer en dehors des refuges
- Défense de déranger les animaux et de cueillir plantes, fruits et champignons
- Défense de pêcher
- Défense de faire du feu
- Défense de se baigner
- Défense de chasser
- Défense de faire du bruit strident
- Défense de tenir votre chien sans laisse
- Défense de jeter des ordures

Edita: Organismo Autónomo Parques Nacionales. Ilustraciones: Bernardo Lara. Fotografías: Archivo CENAM y Parc Nacional d'Aigüestortes i Estany de Sant Maurici. Cartografía: TRAGSA. D.L.: M-14599-2014. NIPO: 293-14-005-1. Imprime: A.G.S.M. S.A. Impreso en papel reciclado.



- Itinéraire la ribera de Sant Nicolau
- Itinéraire la Marmota
- Itinéraire las Agulles d'Amitges
- Itinéraire circ de Colomers
- Itinéraire los estanys de la Vall Fosca

- Route principale
- Route secondaire
- Autres, chemins
- Rivière
- Limite du Parc
- Limite Zone périphérique de protection
- Itinéraires
- Noyau urbain
- Information touristique
- Service de taxis
- Information Parc
- Station service
- Téléférique
- Belvédère
- Col
- Refuge
- Refuge non gardé
- Parking
- Piste de ski
- Bureau du Parc

Carte du Parc National d'Aigüestortes i Estany de Sant Maurici



fiche technique

Nom: AIGÜESTORTES I ESTANY DE SANT MAURICI
Régime de protection: Parc national
Région autonome: Catalogne
Province: Lleida
Superficie: 14 119 hectares
Longitude: 0° 56' 25" E
Latitude: 42° 34' 14" N
Date de création: 21 octobre 1955

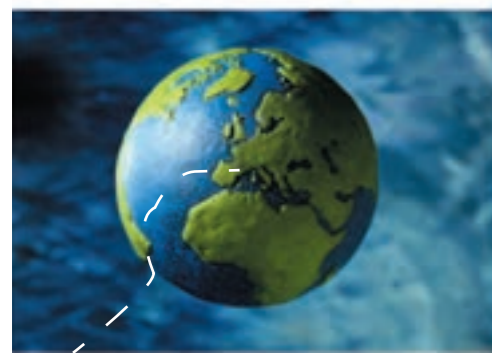
adresses

Maison du Parc de Boí
Ca de Simamet, rue de Les Graieres, 2. 25528 Boí
Téléphone: 973 696 189. Fax: 973 696 154
Maison du Parc d'Espot
Rue de Sant Maurici, 5. 25597 Espot
Téléphone et fax: 973 624 036
Centre d'Information de Llessui
Écomusée "Els Pastors de la Vall d'Assua"
(les bergers de la vallée d'Assua)
Antigues Escoles, s/n. 25567 Llessui
Téléphone: 973 621 798. Fax: 973 621 803
Centre d'Information de Estany Gento
(ouvert seulement dans un été) Téléphone: 618 957 726
Centre d'Information de Senet. La Serradora (la scierie)
Rue du Port, 10. 25553 Senet
Téléphone: 973 698 232. Fax: 973 698 229
Internet et adresses mail:
www.gencat.cat/parcs/aiguestortes/es/
http://reddeparquesnacionales.mma.es/parques/aiguestortes
info.aiguestortes@oapn.es
Pour recevoir de l'information régulièrement par e-mail:
pnaiguestortes.dmah@gencat.cat

distinctions

1988
ZEPA Zone de protection spéciale pour les oiseaux
Espace du Réseau Nature 2000
Y compris dans le listing international de la convention Ramsar
EMAS
Q Qualité Touristique

Pour plus d'informations concernant les itinéraires, adressez-vous aux centres d'information du Parc



Législation

Le 21 octobre 1955, sur décret, le Parc National d'Aigüestortes i Estany de Sant Maurici était créé, d'une superficie de 9 851 ha. Le 29 mai 1976, était annoncé le projet de reclassement et d'agrandissement du Parc. La loi n° 7 du 30 mars 1988 a reclassé et élargi légèrement les confins du parc. La loi n° 22 du 28 décembre 1990 a modifié partiellement les limites de la zone périphérique de protection du Parc national. Puis, suite au décret n° 234 du 15 juillet 1996, les limites du

parc ont de nouveau été élargies pour le porter à sa superficie actuelle, 14 199 ha, et 26 733 ha de zone périphérique. Suite à un Arrêt du Tribunal constitutionnel, la loi n° 41 de 1997 a modifié la loi n° 4 sur la Conservation des espaces naturels, de la flore et de la faune sauvages, et le Parc national a été rattaché au réseau des Parcs nationaux de l'État. En 2004, le Tribunal constitutionnel a déterminé que les parcs nationaux doivent être gérés par les communautés autonomes, et en 2007 la première loi du réseau des parcs nationaux a établi des critères communs pour la gestion. La Nature a été généreuse avec cette contrée des Pyrénées. Non contente de la doter de magnifiques paysages et d'une histoire passionnante et riche en détails, elle l'a située dans un environnement exceptionnel et de toute beauté : l'Alta Ribagorça, le Pallars Sobirà, le Pallars Jussà et le val d'Aran. Nombreux sont les sentiers pleins de charme qui la parcourent, tels celui menant d'Espot à l'estany (lac) de Sant Maurici, celui de Boí à l'estany Llong, ou encore celui qui mène d'Arties au pied du Montardo.



Le Parc National. Il se situe dans la partie la plus nord-occidentale de la Catalogne, et recouvre en partie l'Alta Ribagorça, le Pallars Sobirà, le Pallars Jussà et le val d'Aran. Tous les éléments caractéristiques de la haute montagne s'y donnent rendez-vous, constituant une magnifique synthèse de la grande cordillère pyrénéenne dans sa zone centrale, la plus continentale. Le Parc doit sa très forte personnalité à ses méandres de haute montagne : les « aigüestortes », eaux tortueuses, à ses quelque 200 lacs, comme celui de Sant Maurici, aux impressionnantes parois des Encantats, et aux bois de haute montagne et à la présence du sapin et du pin à crochets, capables de résister aux hivers rigoureux, quand la neige domine le paysage. À la périphérie du parc, on y trouve les vallées ribagorçanes de Fenerui et Besiberri, qui nous amènent aux trois milles du parc, les vallées aranaises de Conangles, Valarties, Aiguamòg et Ruda, exposées aux vents humides de l'Atlantique, les vallées sauvages de Gerber et Cabanes, dans le Pallars, et le massif du Montsent dans la vallée d'Assua, avec une grande tradition d'élevage en alpage, la zone lacustre du val Fosca, où l'exploitation hydroélectrique a laissé une empreinte profonde

Principaux écosystèmes représentés

Boscós i prats. Alta muntanya amb geomorfologia glacial i sistemes lacustres i fluvials sobre roques granítics.



L'origine du Parc. L'aspect actuel du parc est dû à l'action d'agents naturels qui ont oeuvré durant des millions d'années. Citons, entre autres, les mouvements géologiques de l'ère tertiaire qui soulevèrent les roches de l'ère primaire, ainsi que les glaciations du quaternaire. Les glaciers ont modelé le paysage en formant des vallées en U, des cirques, des crêtes escarpées et des centaines de lacs. Au fil du temps, certains de ces lacs, situés à moindre altitude, ont peu à peu été comblés de sédiments, donnant naissance à des zones plates et toujours humides, où l'eau serpente et se divise en une multitude de canaux : ce sont les fameuses « aigüestortes » (eaux tortueuses), un paysage parmi les plus emblématiques du parc.

L'eau. C'est la maîtresse des lieux, que ce soit sous forme de torrents, de cascades, de zones humides, ou des quelque 200 lacs qui, en parsemant la superficie du parc, créent l'une des zones à plus haute densité de lacs pyrénéens. C'est dans deux de ses torrents, le Sant Nicolau et l'Aiguamòg que les « eaux tortueuses » sont les plus belles. Quelques lacs ou estanys occupent le fond des vallées, tels celui de Sant Maurici ou l'estany Llong, mais la plupart occupent les hauts cirques glaciaires : Mar, Rius, Monges, les Mangades, Travessani, Negre, Contraix, Gerber ou Saboredo

la flore et la faune

La flore. Les dénivelés très accusés du parc, dont l'altitude oscille entre 1 200 et 3 033 m, et la différente orientation de ses vallées, favorise l'existence d'une grande diversité de milieux et d'espèces végétales. Les fonds de vallée sont occupés par des forêts mixtes de caducifoliés constituées d'essences comme le chêne sessile, le frêne, le peuplier tremble ou encore le hêtre, qui croît dans les vallées les plus exposées à l'influence atlantique. Le pin sylvestre ne saurait être absent de ces communautés. Ces forêts alternent avec des prés d'herbe à fourrage délaissés et des pâturages exploités par l'homme. Plus haut, ce type de végétation fait place à des communautés plus résistantes au froid. Sur l'ubac s'élèvent d'imposantes sapinières, propres aux vallées aranaises de Valarties et d'Aiguamòg, de la Mata de València d'Aneu ou des rives ombragées de l'Escrita dans le Pallars Sobirà. Le sapin est le maître absolu de ces denses forêts, aux sous-bois riches en mousses. Au-dessus du sapin et du pin sylvestre croît un autre des grands éléments botaniques du parc, le pin à crochets, l'essence arborée la plus apte à survivre aux longs et durs hivers de la haute montagne pyrénéenne. Il occupe une grande étendue du Parc national et atteint des altitudes avoisinant 2 400 m. Au-delà, nous pénétrons dans le domaine des alpages, où l'on peut admirer, quand le mois de juillet est bien avancé, la floraison des gentianes et du lis des Pyrénées. Et l'on découvre dans les pierriers et les fissures des rochers des petites plantes qui profitent de la moindre parcelle de sol pour s'enraciner, comme la joubarbe, la saxifrage à feuilles opposées et la silène acaule. Sans oublier celles qui poussent dans les endroits humides, au bord des sources, des torrents et des lacs, comme les orchidées, la linagrette à feuilles étroites et la grassette, petite carnivore capable d'attraper des insectes grâce à ses feuilles collantes



La splendeur des fleurs de haute montagne embellit le paysage.



Les lacs du Parc National représentent 15 % de sa superficie totale.



L'eau est présente partout dans le Parc.



- FLORE**
- 1 Pin à crochets
 - 2 Lis Saint-Bruno
 - 3 Rhododendron
 - 4 Lis des Pyrénées
 - 5 Gentiane
 - 6 Myrtillier
 - 7 Sapin

- FAUNE**
- 8 Grand tétras
 - 9 Isard
 - 10 Chouette de Tengmalm
 - 11 Femelle de grand tétras
 - 12 Gypaète barbu
 - 13 Aigle royal
 - 14 Lagopède des Alpes
 - 15 Loir gris
 - 16 Hermine



Les pics des Encantats sont l'un des emblèmes du Parc.



Le pin à crochets résiste aux intempéries et on le trouve près des sommets.



Cascade de Sant Esperit.

l'homme et son influence sur le parc et sur son environnement



Église de Sant Just et Sant Pastor de Son.



Célébration de la fête des "Falles" dans Boi.



Église de Sant Climent de Taüll, un patrimoine de l'Humanité.

Aspects culturels. Le Parc national est situé dans une zone qui possède un vaste patrimoine historique. Les villages des Pyrénées ont toujours été conditionnés par les caractéristiques géographiques : une orographie extrême qui a fait obstacle aux communications externes et internes, et un climat rigoureux qui a provoqué l'établissement de foyers humains réduits et proches les uns des autres. Au néolithique le parc était utilisé par des éleveurs nomades comme zone de pâturage d'été (il y a environ 9.000 ans). Les premiers établissements permanents dans ces vallées furent construits par des anciens habitants qui parlaient une vieille langue préromane, l'ibéro-basque, qui s'est conservée jusqu'à nos jours à la racine du nom de beaucoup de villages. La romanisation a laissé quelques claires évidences dans le val d'Aran. Après l'établissement de la Marque Hispanique, à la fin du VIIIe siècle, et de la formation des comtés pyrénéens, à la fin du IXe siècle un fort courant politique et religieux est apparu. Son témoignage se trouve aux éléments culturels de l'art roman : églises ornées de sculptures et de fresques, sveltes clochers, monastères, châteaux, tours de guet et ponts, constituent un patrimoine artistique unique parfaitement intégré au paysage qui l'entoure

L'économie. Les transformations socio-économiques qui ont eu lieu ces dernières années ont créé un nouveau cadre dans lequel le tourisme représente l'une des principales ressources de cette zone. Malgré tout, des activités traditionnelles, agricoles et d'élevage subsistent, ainsi qu'un riche legs culturel avec des fêtes ancestrales comme les « falles » (fêtes du solstice d'été), des danses traditionnelles et la célébration, chaque année, de foires et de marchés aux bestiaux.