

Seguimiento de datos socioeconómicos en las áreas de influencia socioeconómica de la Red de Parques Nacionales.

Informe de resultados para el periodo 1991/2011-2014

1. INTRODUCCIÓN

La presente iniciativa analiza las tendencias de la situación económica y social en las áreas de influencia socioeconómica¹ (AIS) de la Red de Parques Nacionales. Para el seguimiento socioeconómico de éstas, se han utilizado principalmente datos del INE (Instituto Nacional de Estadística) desagregados por municipios. Para el Padrón Municipal existen datos desde 1991, de nacimientos y defunciones a nivel municipal desde 1991, y se encuentran también disponibles los censos de población y viviendas de los años 1991, 2001 y 2011. Los datos de número de parados y número de contratos se han obtenido del SEPE (Servicio Público de Empleo Estatal) desagregados por municipios.

Se obtiene así, mediante los distintos indicadores sociodemográficos y económicos, una completa visión de la situación real y de la evolución a lo largo del tiempo de los municipios de las áreas de influencia socioeconómica de los parques nacionales, aplicable a la propia gestión de éstos.

A continuación se muestran los resultados más significativos de las tendencias de la situación económica y social para distintos periodos (1991-2014 y 2011-2014) en función de los diferentes índices.

Para más información y consulta de informes relativos a esta iniciativa de seguimiento se puede consultar la página Web del Plan de Seguimiento y Evaluación de la Red de Parques Nacionales.

<http://www.magrama.gob.es/es/parques-nacionales-oapn/plan-seguimiento-evaluacion>

¹El área de influencia socioeconómica de un parque nacional es el territorio constituido por los términos municipales que aportan terreno al mismo. Así como, excepcionalmente, siempre que haya causas objetivas que lo definan, por otros directamente relacionados, cuando así se considere en las leyes declarativas, en los que las administraciones públicas llevarán a cabo políticas activas para su desarrollo.

2. RESULTADOS EN LA RED DE PARQUES NACIONALES

2.1. Evolución de la población

En conjunto, la población de los municipios de las áreas de influencia socioeconómica de la Red de Parques Nacionales supera los 1,4 millones de habitantes. Después de un crecimiento ligero, pero sostenido prácticamente a lo largo de veinte años, la población de estos municipios ha sufrido una ligera disminución en los últimos dos años, perdiendo en torno a los 11.000 habitantes (0,79% de la población), presentando un comportamiento similar al conjunto nacional.

	1991	1992	1993	1994	1995	1996	1998
Aigüestortes i Estany de Sant Maurici	9.108	9.466	9.668	9.998	10.202	10.341	10.707
Archipiélago de Cabrera	296.754	303.485	318.873	322.008	323.138	304.250	319.181
Cabañeros	6.645	6.627	6.584	6.571	6.523	6.387	6.246
Caldera de Taburiente	45.942	46.144	46.831	47.144	47.228	46.672	44.339
Doñana	39.182	39.595	40.343	40.839	35.012	33.783	34.522
Garajonay	15.963	16.156	16.537	16.812	17.028	17.008	16.790
Islas Atlánticas de Galicia	346.073	348.925	357.348	361.687	364.350	359.320	355.731
Monfragüe	14.002	14.080	14.039	14.112	14.142	13.703	13.312
Ordesa y Monte Perdido	1.846	1.884	1.889	1.883	1.939	1.957	1.900
Picos de Europa	16.166	16.182	16.147	16.126	16.074	15.445	15.150
Sierra de Guadarrama	97.993	99.199	101.497	104.372	106.728	107.512	109.645
Sierra Nevada	60.392	61.196	62.430	63.507	64.395	63.693	62.999
Tablas de Daimiel	29.171	29.423	29.888	30.119	29.906	29.461	29.567
Teide	169.303	171.821	177.156	181.057	184.078	181.039	179.256
Timanfaya	6.192	6.357	6.634	6.911	6.988	7.118	7.765
RED PPNN	1.154.732	1.170.540	1.205.864	1.223.146	1.227.731	1.197.689	1.207.110
España	38.871.331	39.136.083	39.790.092	40.225.635	40.459.278	40.578.995	39.852.360

	1999	2000	2001	2002	2003	2004	2005	2006
Aigüestortes i Estany de Sant Maurici	10.965	11.205	11.405	11.666	12.021	12.664	13.230	13.668
Archipiélago de Cabrera	326.993	333.925	346.720	358.462	367.277	368.974	375.773	375.048
Cabañeros	6.186	6.153	6.137	6.108	6.089	6.102	6.105	6.047
Caldera de Taburiente	47.860	47.686	48.132	48.564	48.717	47.986	48.680	48.765
Doñana	34.900	35.206	35.407	35.964	36.450	37.519	38.385	39.384
Garajonay	17.153	18.300	18.990	19.098	19.580	21.220	21.746	21.952
Islas Atlánticas	356.547	358.362	360.087	361.043	365.966	366.218	369.091	369.364
Monfragüe	13.472	13.090	13.164	13.119	12.805	12.852	12.869	12.924
Ordesa y Monte	1.914	1.969	1.985	1.990	1.974	1.957	2.018	2.015
Picos de Europa	15.220	15.247	15.146	15.116	15.060	15.234	15.200	15.190
Sierra de Guadarrama	112.362	114.913	116.596	121.401	126.086	130.221	134.859	137.399
Sierra Nevada	63.460	62.753	62.805	63.163	63.785	65.500	66.714	67.896
Tablas de Daimiel	29.744	29.758	29.809	29.843	30.289	30.450	30.798	31.297
Teide	185.450	198.923	204.995	218.128	226.605	233.337	242.151	247.995
Timanfaya	8.328	9.548	11.028	12.284	12.858	13.253	14.099	15.140
RED PPNN	1.230.554	1.248.038	1.282.406	1.315.949	1.345.562	1.363.487	1.391.718	1.404.084
España	40.201.658	40.499.291	41.116.342	41.837.894	42.717.064	43.197.684	44.108.530	44.708.964

	2007	2008	2009	2010	2011	2012	2013	2014
Aigüestortes i Estany de Sant Maurici	13.856	14.390	14.583	14.423	14.328	14.043	13.953	13.765
Archipiélago de Cabrera	383.107	396.570	401.270	404.681	405.318	407.648	398.162	399.093
Cabañeros	6.127	6.096	6.060	6.067	5.996	5.894	5.652	5.505
Caldera de Taburiente	48.383	48.432	48.623	48.567	48.220	47.386	47.095	46.158
Doñana	40.243	41.213	41.879	42.468	42.891	43.051	43.332	43.490
Garajonay	22.259	22.622	22.769	22.776	23.076	22.350	21.153	20.721
Islas Atlánticas	371.136	372.837	374.757	374.922	375.191	375.127	374.406	372.626
Monfragüe	12.986	13.051	13.150	13.269	13.288	13.254	13.122	13.025
Ordesa y Monte	2.064	2.119	2.058	2.026	2.002	1.979	1.911	1.907



Picos de Europa	15.133	15.324	15.246	15.172	15.207	15.038	14.983	15.330
Sierra de Guadarrama	140.832	145.641	147.523	148.340	148.997	149.254	148.903	147.304
Sierra Nevada	69.114	70.167	70.674	71.526	72.061	71.584	70.641	70.038
Tablas de Daimiel	31.744	32.643	32.779	32.879	32.932	32.993	32.910	32.491
Teide	252.078	259.671	264.648	266.940	270.003	272.655	274.775	268.289
Timanfaya	16.482	18.693	19.778	19.897	20.599	20.847	21.354	20.876
RED PPNN	1.425.544	1.459.469	1.475.797	1.483.953	1.490.109	1.493.103	1.482.352	1.470.618
España	45.200.737	46.157.822	46.745.807	47.021.031	47.190.493	47.265.321	47.129.783	46.771.341

Tabla 01: Evolución de la población de las áreas de influencia socioeconómica de la Red de Parques Nacionales en el periodo 1991/2014. Datos no disponibles para el año 1997. Fuente INE.

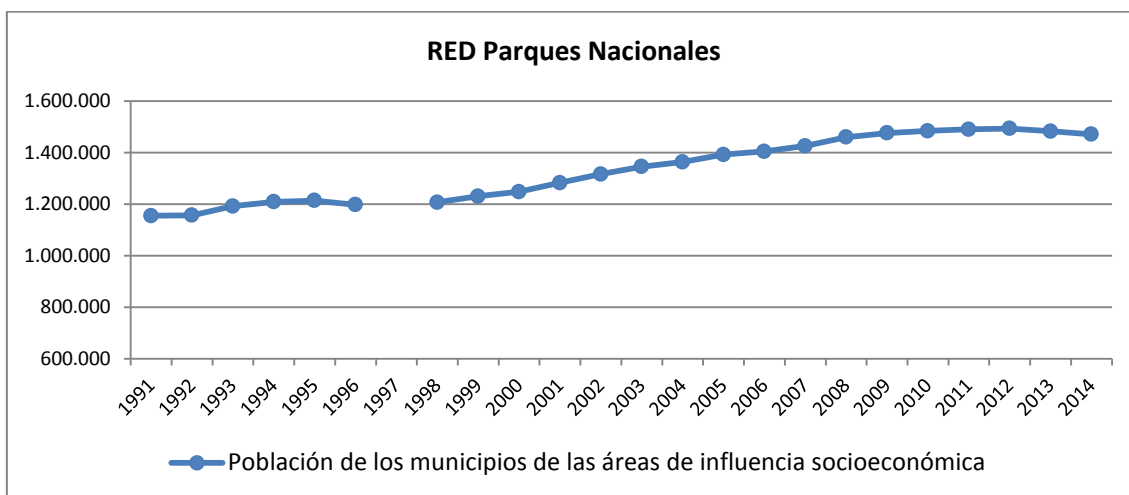


Fig. 02: Evolución de la población en las áreas de influencia socioeconómica de la Red de Parques Nacionales en el periodo 1991/2014.

2.2. Tasas de variación poblacional

La tasa de variación poblacional muestra la diferencia de población entre dos años concretos expresada en porcentaje. Esta tasa de variación es mayor en los municipios de las áreas de influencia socioeconómica de la Red de Parques Nacionales que la mostrada a nivel nacional, es decir, en el periodo 1991-2014 los municipios de las AIS de los parques nacionales han crecido siete puntos más que la población total de España, que aumentó un 20,32 %. Este crecimiento poblacional se produjo principalmente en el periodo 2001-2010, habiéndose producido desde entonces una ligera disminución en los habitantes tanto de los municipios de las AIS como en el cómputo nacional.

	Tasa de variación poblacional 1991-2014	Tasa de variación poblacional 1991-2001	Tasa de variación poblacional 2001-2010	Tasa de variación poblacional 2010-2014
Aigüestortes i Estany de Sant Maurici	51,13	25,22	26,46	-4,56
Archipiélago de Cabrera	34,49	16,84	16,72	-1,38
Cabañeros	-17,16	-7,64	-1,14	-9,26
Caldera de Taburiente	0,47	4,77	0,90	-4,96
Doñana	10,99	-9,63	19,94	2,41
Garajonay	29,81	18,96	19,94	-9,02
Islas Atlánticas de Galicia	7,67	4,05	4,12	-0,61
Monfragüe	-6,98	-5,98	0,80	-1,84
Ordesa y Monte Perdido	3,30	7,53	2,07	-5,87
Picos de Europa	-5,17	-6,31	0,17	1,04
Sierra de Guadarrama	50,32	18,98	27,23	-0,70
Sierra Nevada	15,97	4,00	13,89	-2,08
Tablas de Daimiel	11,38	2,19	10,30	-1,18
Teide	58,47	21,08	30,22	0,51
Timanfaya	237,14	78,10	80,42	4,92
RED PPNN	27,36	11,06	15,72	-0,90
España	20,32	5,78	14,36	-0,53

Tabla 02: Tasas de variación poblacional en las áreas de influencia socioeconómica de la Red de Parques Nacionales en el periodo 1991/2014. Fuente: INE y elaboración propia.

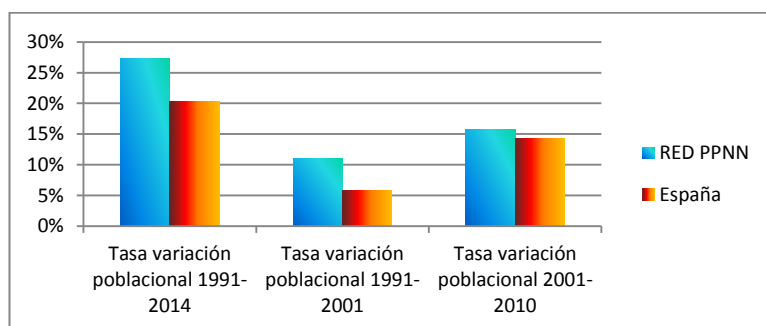


Fig. 03: Tasas de variación poblacional en las áreas de influencia socioeconómica de la Red de Parques Nacionales.

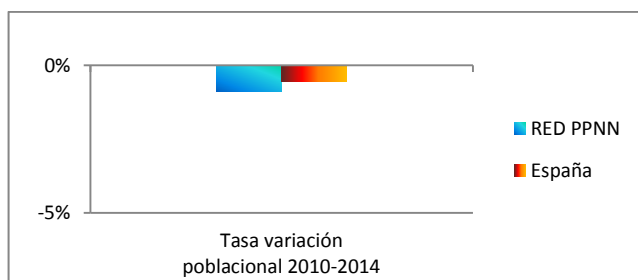


Fig. 04: Tasa de variación poblacional de 2010 a 2014 en las áreas de influencia socioeconómica de la Red de Parques Nacionales y a nivel nacional

En el periodo de veinticuatro años estudiado, los municipios de las AIS de doce parques nacionales obtienen unas tasas positivas, es decir, aumentan su población, resultando llamativo el caso de Timanfaya cuyos municipios del área de influencia socioeconómica aumentan su población en más de un 200%. Los tres parques nacionales restantes obtienen tasas negativas, siendo los municipios del área de influencia socioeconómica del Parque Nacional de Cabañeros los que mayor porcentaje de población han perdido (-17,1%).

2.3. Tasa Bruta de Natalidad (‰)

Tasa de natalidad: Número de nacidos vivos por cada 1.000 habitantes. (Nacidos vivos/Total población)* 1.000. En el momento de redactar este informe, el INE aún no ha publicado los datos de nacimientos correspondientes al año 2014 desagregados por municipios por lo que mostramos únicamente los publicados hasta 2013.

	Tasa de Natalidad															
	1998	1999	2000	2001	2002	2003	2004	2005	2006	2007	2008	2009	2010	2011	2012	2013
Aigüestortes i Estany de Sant Maurici	8,64	8,94	7,98	7,83	8,30	7,63	8,07	9,90	7,11	8,00	7,75	7,90	7,85	8,63	8,76	9,10
Archipiélago de Cabrera	10,30	10,57	11,23	11,12	11,37	11,41	11,57	10,98	11,70	11,57	12,07	11,14	10,87	10,21	9,71	9,62
Cabañeros	5,92	6,79	6,99	5,54	5,08	6,08	6,23	6,39	4,47	4,90	6,40	5,94	7,09	4,67	5,26	2,83
Caldera de Taburiente	8,23	7,77	8,24	8,46	7,85	7,16	8,02	7,35	7,48	7,36	7,31	7,45	5,81	6,51	7,03	5,37
Doñana	10,02	10,11	10,65	9,80	10,76	11,14	10,31	11,98	12,80	12,57	13,56	12,39	12,01	11,63	11,10	11,26
Garajonay	8,46	8,69	10,93	8,06	8,90	7,71	8,01	7,82	7,56	6,33	7,21	6,68	5,36	5,16	5,37	5,01
Islas Atlánticas de Monfragüe	7,84	8,35	8,37	8,76	8,85	9,04	9,09	9,05	8,67	9,21	9,52	9,24	8,95	8,83	7,93	8,03
Ordesa y Monte Perdido	10,00	7,31	6,60	9,57	4,52	4,05	9,71	7,43	5,96	5,33	5,19	8,26	3,95	7,49	3,03	4,71
Picos de Europa	5,21	5,26	5,90	6,40	5,69	6,44	5,38	6,38	6,06	6,08	6,92	6,23	4,88	6,44	6,95	5,27
Sierra de Guadarrama	10,16	10,21	10,57	10,68	10,79	11,24	11,66	11,11	11,52	11,25	11,39	10,95	9,96	10,39	9,27	8,36
Sierra Nevada	10,02	10,37	9,94	10,16	9,50	9,83	9,44	10,04	10,37	9,84	10,36	9,71	7,90	8,26	8,30	7,33
Tablas de Daimiel	9,88	9,45	9,24	8,12	8,41	9,44	8,97	10,49	10,32	8,57	10,81	10,01	10,01	9,53	10,03	8,17
Teide	10,98	12,30	11,06	10,40	10,06	10,05	10,01	10,00	10,15	10,37	10,32	9,11	8,80	8,52	8,33	7,38
Timanfaya	12,62	9,49	11,21	12,42	11,32	8,63	5,43	10,78	12,55	12,38	12,36	10,26	11,06	9,61	10,15	8,90
RED PPNN	9,44	9,84	9,94	9,93	9,95	10,05	10,09	10,02	10,21	10,28	10,61	9,90	9,42	9,21	8,74	8,31
España	9,16	9,54	9,89	10,03	10,19	10,56	10,64	10,80	10,95	11,02	11,50	10,72	10,41	10,00	9,63	9,03

Tabla 03: Tasas Bruta de Natalidad en la Red de Parques Nacionales. Fuente: Elaboración propia a partir del INE

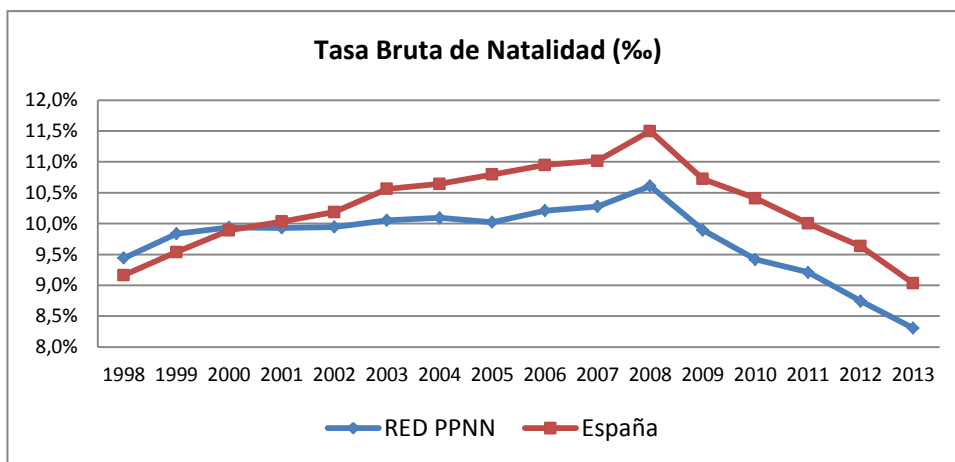


Fig. 05: Tasa Bruta de Natalidad en las áreas de influencia de la Red de Parques Nacionales y a nivel nacional

2.4. Tasa Bruta de Mortalidad (‰)

Tasa de mortalidad: Número de fallecidos por cada 1.000 habitantes. $(\text{Fallecidos}/\text{Total población}) * 1.000$. En el momento de redactar este informe, el INE aún no ha publicado los datos de fallecidos correspondientes al año 2014 desagregados por municipios por lo que mostramos únicamente los publicados hasta 2013.



Fig. 06: Localidad de Horcajo de los Montes. Parque Nacional de Cabañeros.

	Tasa de Mortalidad															
	1998	1999	2000	2001	2002	2003	2004	2005	2006	2007	2008	2009	2010	2011	2012	2013
Aigüestortes i Estany de Sant Maurici	9,87	9,91	8,51	10,78	10,60	8,14	6,28	9,64	5,66	7,40	6,85	10,27	8,66	7,30	7,69	6,38
Archipiélago de Cabrera	8,96	8,84	8,74	8,41	7,98	7,85	7,34	7,94	7,76	7,57	7,36	7,90	7,34	7,20	7,43	7,26
Cabañeros	12,49	12,93	12,51	15,81	15,23	15,77	13,27	14,41	11,25	13,87	14,11	13,70	14,67	12,68	14,59	16,28
Caldera de Taburiente	9,1	9,7	8,9	8,4	8,5	8,7	9,3	8,03	9,9	9,1	8,9	9,0	8,3	9,5	9,1	9,5
Doñana	8,34	8,19	7,64	7,43	8,43	8,86	8,21	7,84	7,69	7,78	7,64	7,59	7,06	7,18	6,95	7,22
Garajonay	8,04	7,11	8,09	7,16	7,70	7,81	8,01	8,23	7,84	7,10	7,69	7,86	7,64	7,54	7,74	6,90
Islas Atlánticas de Galicia	7,72	7,61	8,30	8,00	8,28	8,42	8,06	8,24	8,37	8,56	8,47	8,69	8,35	8,36	8,13	8,73
Monfragüe	11,87	12,25	12,83	12,38	12,58	13,20	12,37	11,97	9,83	13,48	10,96	11,18	13,34	11,29	12,15	10,90
Ordesa y Monte Perdido	11,05	12,54	9,65	10,08	12,56	12,66	8,69	13,38	11,41	8,24	7,55	7,77	12,34	8,49	8,08	9,94
Picos de Europa	17,10	14,98	16,27	16,18	13,76	14,34	14,97	14,80	15,08	12,95	13,64	16,20	15,03	15,45	14,47	14,60
Sierra de Guadarrama	9,01	9,00	8,73	8,71	8,13	8,47	8,09	7,82	7,61	7,51	7,45	7,52	6,74	7,73	7,48	7,21
Sierra Nevada	9,86	10,70	9,40	9,82	10,89	9,69	9,82	10,04	8,51	9,25	9,63	8,72	9,84	8,80	9,33	9,23
Tablas de Daimiel	9,47	10,29	10,35	10,63	9,15	9,81	9,39	9,22	10,32	9,83	10,72	9,27	9,06	8,56	10,46	10,03
Teide	7,09	6,79	6,87	6,22	5,88	6,17	6,09	6,36	5,84	6,35	5,93	5,85	5,59	6,24	6,13	5,78
Timanfaya	7,73	5,76	6,49	3,54	4,72	3,81	2,87	5,04	4,95	4,55	3,21	3,34	3,37	2,77	3,07	3,70
RED PPNN	8,52	8,43	8,50	8,18	8,05	8,09	7,76	7,99	7,81	7,88	7,71	7,87	7,52	7,63	7,69	7,69
España	9,05	9,23	8,90	8,76	8,81	9,01	8,61	8,78	8,31	8,53	8,37	8,23	8,13	8,22	8,53	8,28

Tabla 04: Tasas Bruta de Mortalidad en las áreas de influencia socioeconómica de la Red de Parques Nacionales. Fuente: Elaboración propia a partir del INE

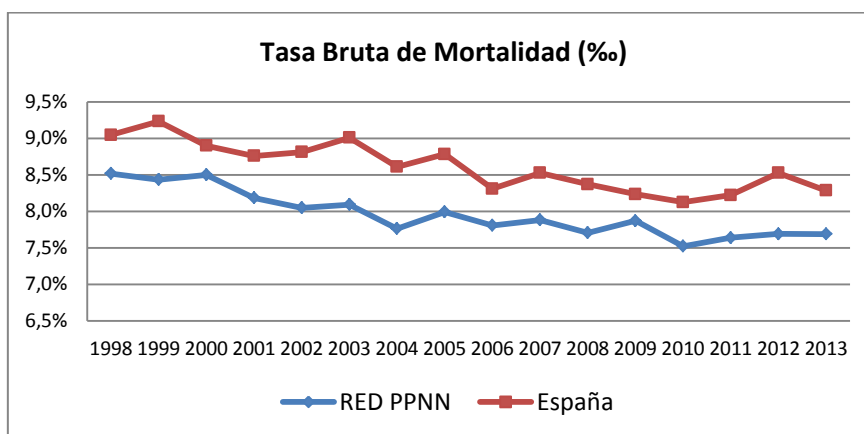


Fig. 07: Tasa Bruta de Mortalidad en las áreas de influencia socioeconómica de la Red de Parques Nacionales y a nivel nacional

2.5. Índices de Población

Constituyen una serie de indicadores que resumen la evolución histórica del comportamiento de los fenómenos demográficos básicos en una población determinada:

- Edad media poblacional. Es la media aritmética del conjunto de edades de los habitantes de cada municipio.
- Índice de infancia. Número de niños (0 a 14 años) por cada 100 habitantes. (Población de 0 a 14 años/Total población)*100.
- Índice de juventud. Número de jóvenes (15 a 29 años) por cada 100 habitantes. (Población de 15 a 29 años/Total población)* 100.
- Índice de vejez. Número de mayores (65 y más años) por cada 100 habitantes. (Población de 65 y más años/Total población)*100.
- Índice de Friz. Se calcula dividiendo la población menor de 20 años entre la población entre 30 y 50 años, expresado en porcentaje. Si el índice no llega al 60% se define a la población como vieja, si se sitúa entre el 60 y el 160% como una población madura y joven si supera ese valor.
- Índice de dependencia. Se calcula sumando la población mayor de 65 años a la de menores de 20 años y el resultado se divide por la población comprendida entre los 20 y los 65 años, expresado en porcentaje.

	Edad Media				Índice de Infancia				Índice de Juventud			
	2011	2012	2013	2014	2011	2012	2013	2014	2011	2012	2013	2014
Aigüestortes i Estany de Sant Maurici	40,67	40,36	40,63	41,30	13,63	13,59	13,72	13,79	16,34	16,58	15,92	15,21
Archipiélago de Cabrera	39,17	39,39	39,39	39,19	14,74	14,88	15,09	15,20	19,01	18,32	18,32	17,37
Cabañeros	50,62	49,23	47,40	50,16	9,80	9,31	8,87	9,08	15,51	15,07	13,62	14,01
Caldera de Taburiente	43,08	43,45	43,49	44,03	12,45	12,43	12,27	12,18	17,00	16,47	15,87	15,67
Doñana	37,62	37,71	37,92	38,13	16,73	16,56	16,51	16,71	19,70	19,65	19,29	18,81
Garajonay	43,38	43,80	41,74	44,42	11,76	11,77	11,12	11,67	15,61	15,16	14,35	15,10
Islas Atlánticas de Galicia	42,50	42,54	42,88	43,20	13,31	13,26	13,34	13,36	15,71	15,65	15,03	14,54
Monfragüe	44,53	44,73	45,08	45,26	12,43	12,58	12,38	12,33	17,35	16,93	16,39	16,08
Ordesa y Monte Perdido	48,16	49,82	50,09	48,78	8,69	8,54	9,26	8,86	12,69	12,48	11,20	11,85
Picos de Europa	47,93	47,98	48,07	48,44	9,56	9,82	9,94	10,00	13,49	12,96	12,80	12,30
Sierra de Guadarrama	40,08	40,38	40,71	41,11	16,06	16,07	16,07	16,02	16,93	16,46	15,97	15,65
Sierra Nevada	41,37	41,68	42,00	42,30	14,34	14,07	14,11	13,94	17,91	17,63	17,08	16,96
Tablas de Daimiel	41,01	41,00	41,25	41,65	14,85	14,66	14,47	14,27	20,06	20,03	19,57	19,06
Teide	39,51	39,28	39,60	39,97	14,68	14,62	14,51	14,74	18,10	17,46	16,92	17,09
Timanfaya	36,93	37,20	37,54	37,18	15,40	15,65	15,60	16,01	19,09	18,54	17,92	18,04
RED PPNN	40,55	40,72	40,71	41,13	14,27	14,32	14,36	14,44	17,76	17,15	16,56	16,31
España				41,60				15,07				15,76

	Índice de Vejez				Índice de Friz				Índice de Dependencia			
	2011	2012	2013	2014	2011	2012	2013	2014	2011	2012	2013	2014
Aigüestortes i Estany de Sant Maurici	14,48	14,44	14,53	14,94	48,53	49,02	49,14	50,23	46,55	47,40	47,53	48,93
Archipiélago de Cabrera	13,94	14,19	14,19	14,23	55,53	55,48	56,29	57,06	50,43	51,08	52,36	52,37
Cabañeros	31,37	31,56	30,37	32,55	50,67	52,19	52,25	53,40	79,92	81,32	81,27	83,56
Caldera de Taburiente	20,14	20,61	20,70	21,10	55,25	55,87	55,42	54,53	60,15	61,38	61,35	61,25
Doñana	12,71	12,70	12,86	13,21	62,98	62,59	62,66	63,42	52,70	53,06	53,41	54,48
Garajonay	19,28	19,71	19,36	20,84	48,06	49,02	50,05	50,96	55,14	56,17	57,93	58,73
Islas Atlánticas de Galicia	18,74	18,81	19,22	19,80	53,89	53,75	53,77	53,91	56,36	57,41	58,24	59,53
Monfragüe	24,41	24,38	24,53	24,45	61,30	61,57	60,49	60,66	72,39	71,84	71,13	70,46
Ordesa y Monte Perdido	25,62	25,62	25,69	26,32	39,90	40,70	41,73	42,46	60,93	61,29	61,54	62,44
Picos de Europa	27,30	27,00	27,05	27,61	44,37	44,89	46,07	47,19	68,41	67,9	68,58	69,32
Sierra de Guadarrama	15,85	16,03	16,30	16,78	62,54	62,91	63,52	64,63	58,74	59,00	59,51	60,39
Sierra Nevada	18,33	18,36	18,63	18,84	62,04	61,02	61,19	61,40	61,54	60,71	61,07	61,01
Tablas de Daimiel	18,83	18,68	18,65	18,97	67,50	67,87	66,50	65,65	65,01	64,76	63,63	63,25
Teide	14,46	14,78	15,04	14,53	55,26	54,71	53,80	54,78	52,03	52,40	52,27	51,74
Timanfaya	9,81	10,12	10,64	10,01	49,70	50,70	50,62	51,51	42,46	43,63	44,54	44,21
RED PPNN	16,15	16,44	16,75	16,81	56,15	56,04	56,15	56,73	54,57	55,14	55,77	56,13
España	17,15	17,40	17,69	18,05	59,54	59,59	59,88	60,55	58,28	58,86	59,56	60,55

Tabla 05: Edad Media e índices de edad en las áreas de influencia socioeconómica de la Red de Parques Nacionales. Fuente: Elaboración propia a partir del INE

La edad media de los municipios de las áreas de influencia socioeconómica de la Red de Parques Nacionales es similar a la obtenida a nivel nacional, observándose un aumento significativo en el último año. Nueve parques presentan en sus municipios una edad media superior a la de la Red (41,13 años) siendo los municipios del AIS del Parque Nacional de Cabañeros los que mayor edad media presentan (50,16 años), frente a los municipios de Timanfaya que presentan el menor valor con 37,18 años de media.

El porcentaje de niños (0-14 años) en las AIS de la Red de Parques Nacionales (14,44%) es inferior a la cifra obtenida a nivel nacional (15,07%), siendo los municipios del AIS del Parque Nacional de Doñana (16,7%) los que mayor porcentaje presentan frente a los del AIS del Parques Nacional de Ordesa y Monte Perdido donde únicamente un 8,8% de la población tiene menos de 14 años.

El índice de juventud, es decir, el porcentaje de jóvenes entre 15 y 29 años, es mayor en los municipios de las AIS de la Red de Parques Nacionales (16,31%) que a nivel nacional (15,76%), alcanzando el valor máximo los municipios del AIS del Parque Nacional de las Tablas de Daimiel (19,06%) y el mínimo en los del AIS del Parque Nacional de Ordesa y Monte Perdido con un 11,85%.



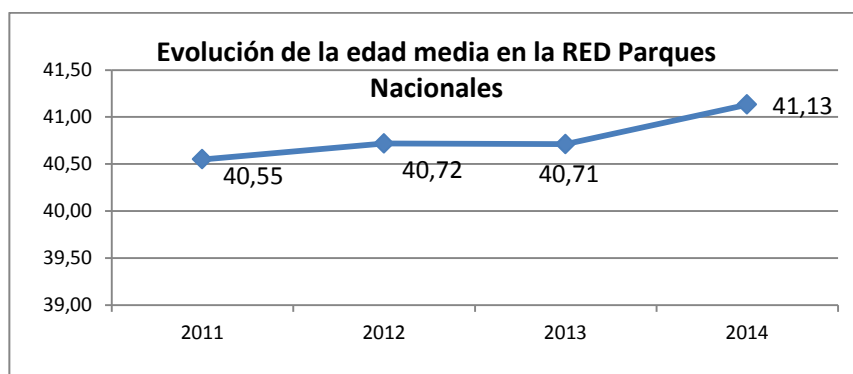


Fig. 08: Edad Media en las áreas de influencia socioeconómica de la Red de Parques Nacionales. Fuente: Elaboración propia a partir del INE

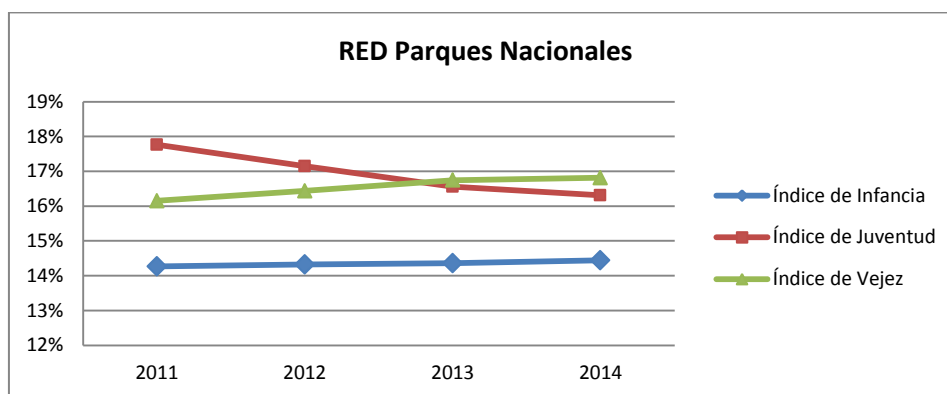


Fig. 09: Índices de edad en las áreas de influencia socioeconómica de la Red de Parques Nacionales. Fuente: Elaboración propia a partir del INE

El porcentaje de personas mayores de 65 años en el conjunto de los municipios de las AIS de la Red de Parques Nacionales (16,81%) es inferior al encontrado a nivel nacional (18,05%) pero con fuertes diferencias entre los quince parques nacionales. Así encontramos porcentajes muy elevados en las AIS de los parques nacionales de Cabañeros (32,5%), Picos de Europa (27,6%) y Ordesa y Monte Perdido (26,3%) frente a los de otros con un índice bastante más bajo que el nacional como Timanfaya (10%) o Doñana (13,2%).

El índice de Friz ofrece información sobre la estructura por edad de una población. El valor obtenido para los municipios de las AIS de la Red de Parques Nacionales es de 56,7, inferior al índice a nivel nacional que sería de 60,5. Justamente este valor de 60 se marca como límite para considerar una población como envejecida. Los municipios del AIS del Parque Nacional de las Tablas de Daimiel (65,6) presentan el índice de Friz más alto frente al de Ordesa y Monte Perdido, que obtiene el índice más bajo con un valor de 42,4.

El índice de dependencia es menor en los municipios de las AIS de la Red de Parques Nacionales (56,13) que en el global de España que alcanza el valor de 60,55. No obstante, se observan grandes diferencias en general entre las diferentes AIS, alcanzando el mayor nivel de dependencia los municipios del AIS del Parque Nacional de Cabañeros (83,56), casi el doble del índice obtenido por los municipios del Parque Nacional de Timanfaya (44,21).

2.6. Mercado laboral

La Tasa de Paro muestra el número de parados registrados en las Oficinas del SEPE (antiguo INEM) en cada municipio, relativizado por la población de 15 a 64 años del mismo municipio.

	Tasa de Paro			
	2011	2012	2013	2014
Aigüestortes i Estany de Sant Maurici	6,05	7,18	6,46	6,44
Archipiélago de Cabrera	12,58	13,95	13,57	12,81
Cabañeros	13,38	15,37	20,96	20,82
Caldera de Taburiente	15,95	18,76	20,17	18,80
Doñana	14,43	15,36	16,31	14,78
Garajonay	12,73	17,28	18,08	17,66
Islas Atlánticas de Galicia	15,14	16,54	17,52	17,46
Monfragüe	15,81	19,29	23,12	22,29
Ordesa y Monte Perdido	6,62	7,14	7,32	6,23
Picos de Europa	11,47	12,79	12,89	14,16
Sierra de Guadarrama	4,84	12,34	13,36	12,71
Sierra Nevada	13,5	16,52	17	17,16
Tablas de Daimiel	18,95	20,08	25,32	24,00
Teide	17,06	18,5	18,48	18,01
Timanfaya	11,22	12,21	12,63	11,91
RED PPNN	14,19	15,37	20,96	15,71
España	13,51	14,86	15,87	15,33

Tabla 06: Tasa de Paro en la Red de Parques Nacionales. Fuente: Elaboración propia a partir del SEPE



Fig. 10: Tasa de Paro en las áreas de influencia socioeconómica de la Red de Parques Nacionales y a nivel nacional.

Se presentan a continuación los datos de contratación por sectores realizados en el mes de Marzo, extraídos del Servicio Público de Empleo Estatal perteneciente al Ministerio de Empleo y Seguridad Social.

	TIPO DE CONTRATO POR SECTORES															
	2011				2012				2013				2014			
	Agric	Indus	Const	Servi.	Agric	Indus	Const	Servi.	Agric	Indus	Const	Servi.	Agric	Indus	Const	Servi.
Aigüestortes i Estany de Sant Maurici	2	5	77	454	11	5	57	444	2	10	23	396	5	3	42	355
Archipiélago de Cabrera	60	322	1.235	8.944	55	394	929	8.405	31	298	857	8.093	71	434	1182	10.015
Cabañeros	16	2	15	54	20	2	23	49	14	2	4	23	35	0	10	37
Caldera de Taburiente Doñana	20	19	68	353	17	27	68	319	16	20	53	317	18	21	88	394
Garajonay	4.054	306	263	1.017	4.176	180	179	698	2.944	93	104	756	5.615	114	185	1260
Islas Atlánticas de Galicia	9	5	70	268	2	7	59	219	6	5	45	153	2	7	30	224
Monfragüe	256	877	744	7.185	174	763	500	6.886	132	798	456	6.172	156	1674	501	6.442
Ordesa y Monte Perdido	92	39	91	102	66	30	42	79	51	15	37	98	112	47	56	134
Picos de Europa	3	0	8	31	0	0	4	25	1	0	3	62	1	0	4	40
Sierra de Guadarrama	6	9	31	192	4	6	12	204	5	2	12	295	4	2	10	227
Sierra Nevada	34	64	241	2.727	22	66	176	2.262	15	59	127	1.781	38	527	131	1.909
Tablas de Daimiel	369	78	390	1.041	365	97	208	887	272	68	206	978	385	57	237	1088
Teide	93	59	100	433	42	60	106	262	26	21	51	347	100	99	95	412
Timanfaya	338	135	429	2.408	119	115	235	1.744	114	111	228	2.225	337	113	265	2.273
RED PPNN	2	4	42	1.055	2	4	41	752	1	3	16	895	6	1	20	1185
TOTAL	5.354	1.924	3.804	26.264	5.075	1.756	2.639	23.235	3.630	1.505	2.222	22.591	6.885	3.099	2.856	25.995

Tabla 07: Tipo de contrato por sectores en la Red de Parques Nacionales. Fuente: Elaboración propia a partir del SEPE.

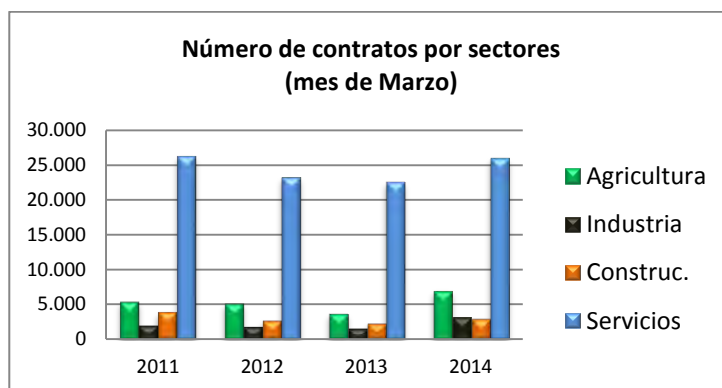


Fig. 11: Número de contratos en las áreas de influencia socioeconómica de la Red de Parques Nacionales.

3. RESULTADOS POR PARQUE NACIONAL

Se presenta a continuación, mediante gráficas, un resumen de los datos más significativos referidos a la población de cada uno de los parques nacionales.

En la primera de ellas, se muestra la evolución de la población, de forma desagregada, de cada uno de los municipios que conforman el área de influencia socioeconómica de los parques nacionales.

En la segunda gráfica, aparecen los datos de la estructura poblacional del conjunto de los municipios del AIS de cada parque nacional, de acuerdo a los diferentes tramos de edad tomados en intervalos de 14 años.



Fig. 12: Municipio de Miraflores de la Sierra. Parque Nacional de la Sierra de Guadarrama.

3.1. Parque Nacional de Aigüestortes i Estany de Sant Maurici

La evolución de la población en los municipios del área de influencia socioeconómica de este Parque ha sido muy similar, con un ligero crecimiento a lo largo de los años estudiados hasta el año 2009, pero destaca Vielha e Mijaran municipio que posee la mayor población de toda el AIS y donde, en aproximadamente diez años (1998-2008), la población aumentó en más de 1500 personas (44,58%). A partir de 2010 se observa un descenso de población en este municipio.

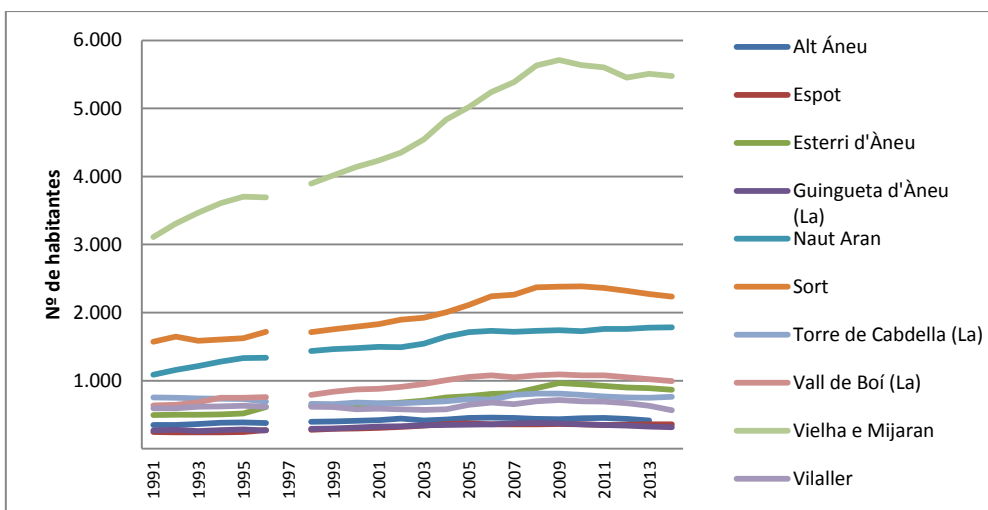


Fig. 13: Evolución de la población en los municipios del área de influencia socioeconómica del Parque Nacional de Aigüestortes i Estany de Sant Maurici.

El tramo de edad más numeroso corresponde a la población de 30-44 años, seguido del de edades comprendidas entre los 45-59 años. Presenta así el AIS del Parque Nacional de Aigüestortes i Estany de Sant Maurici una población envejecida, con un índice de Friz de 50,23% (con un índice por debajo de 60% se califica a una población como envejecida). Este valor nos informa de que la población comprendida entre los 0 y los 20 años es la mitad de la población entre 30 y 50 años, lo que ofrecería una pirámide poblacional invertida.

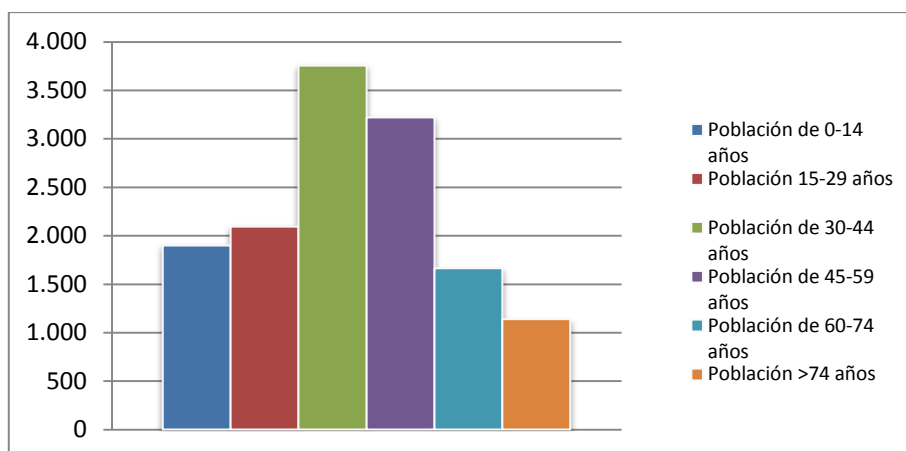


Fig. 14: Población por tramos de edad en el año 2014 en el área de influencia socioeconómica del Parque Nacional de Aigüestortes i Estany de Sant Maurici.

3.2. Parque Nacional Marítimo-Terrestre del Archipiélago de Cabrera

El crecimiento sostenido a lo largo de los años que abarca este estudio es la característica del único municipio que forma el área de influencia socioeconómica de este Parque Nacional. Este aumento se mantiene constante prácticamente todos los años, salvo en el trienio 2011- 2013 en que sufre un ligero descenso para remontar en 2014.

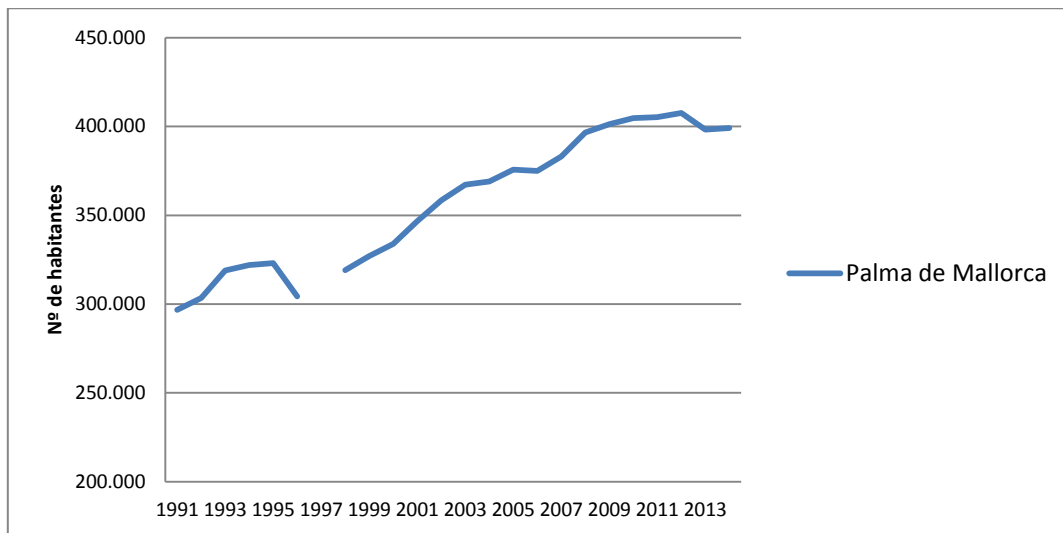


Fig. 15: Evolución de la población en los municipios del área de influencia socioeconómica del Parque Nacional Marítimo-Terrestre del Archipiélago de Cabrera.

De acuerdo con los datos de población por tramos de edad, se observa que estamos ante una población envejecida donde los mayores porcentajes corresponden a los tramos de edades medias (30-44 años y 45-59 años). El índice de Friz para la población del AIS de este parque es de 57,06%, lo que queda por debajo del límite del 60% hasta el cual se considera a una población como vieja.

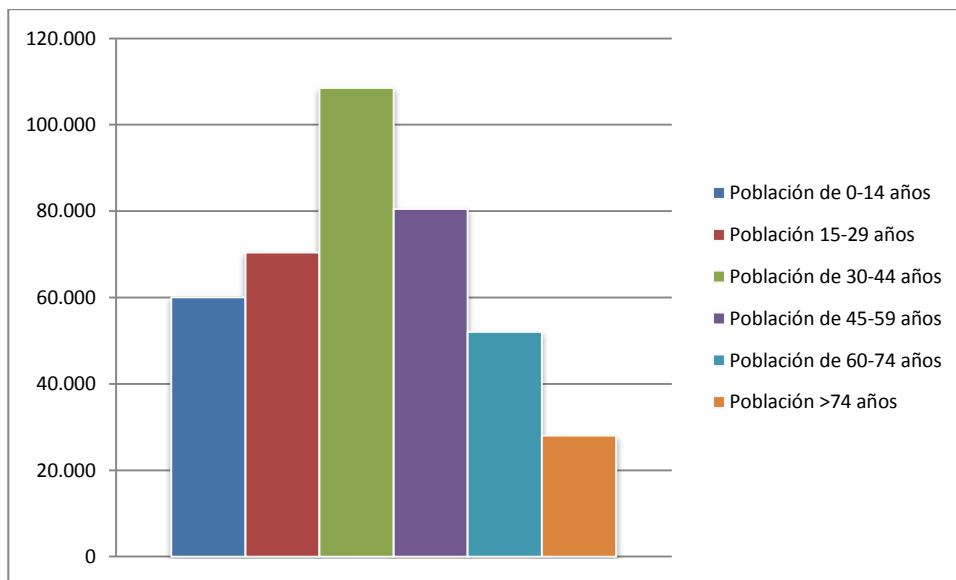


Fig. 16: Población por tramos de edad en el año 2014 en el área de influencia socioeconómica del Parque Nacional Marítimo-Terrestre del Archipiélago de Cabrera.

3.3. Parque Nacional de Cabañeros

La pérdida de población en el área de influencia socioeconómica de este parque ha sido la tónica constante durante todos los años de seguimiento en estudio. Únicamente el municipio de Hontanar ha aumentado su población en el periodo considerado.

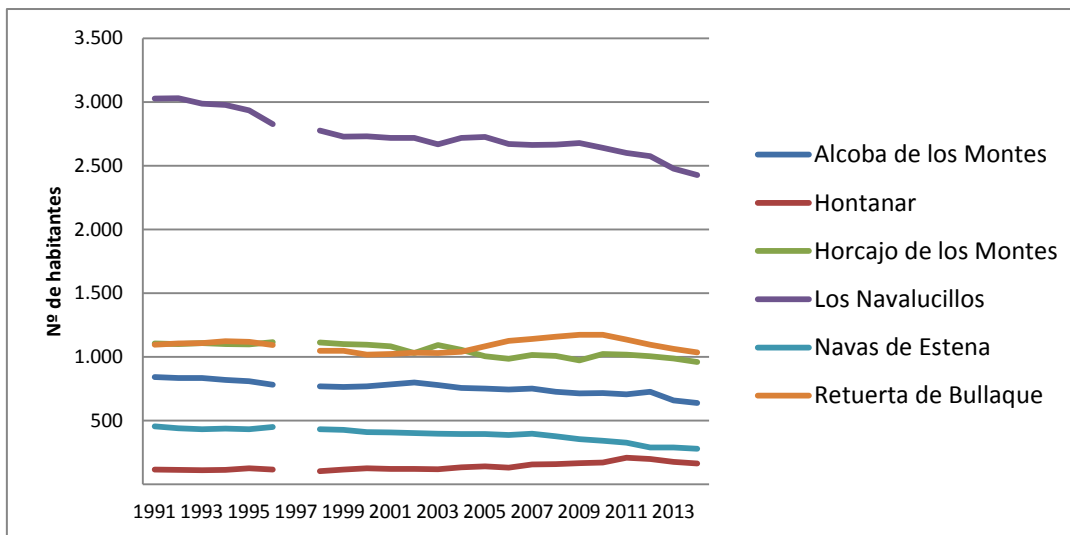


Fig. 17: Evolución de la población en los municipios del área de influencia socioeconómica del Parque Nacional de Cabañeros.

La población de la AIS de Cabañeros presenta la edad media más alta (50,1 años) de todos los municipios que comprenden las distintas áreas de influencia socioeconómica de la Red de Parques Nacionales. Con un índice de infancia del 9,08% en 2014 (el segundo más bajo por detrás del del AIS del Parque Nacional de Ordesa y Monte Perdido con un 8,86%) podemos afirmar que la población del AIS del Parque Nacional de Cabañeros es una población envejecida.

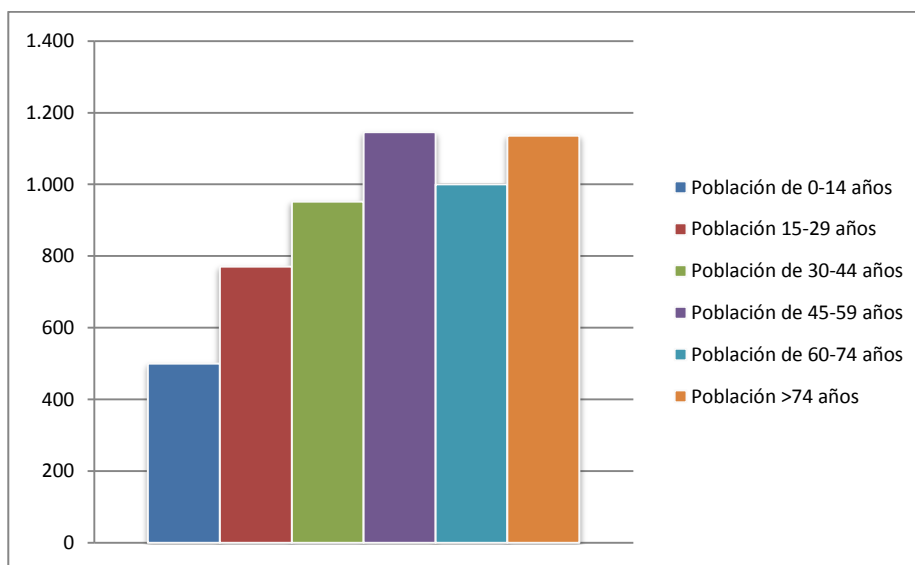


Fig. 18: Población por tramos de edad en el año 2014 en el área de influencia socioeconómica del Parque Nacional de Cabañeros.

3.4. Parque Nacional de la Caldera de Taburiente

En general, todos los municipios pertenecientes al área de influencia socioeconómica de este parque nacional tienen un comportamiento muy similar manteniendo sus poblaciones sin grandes oscilaciones durante los años que abarca este estudio, salvo la población de Santa Cruz de la Palma, municipio que alberga el mayor número de habitantes, que presenta a lo largo de estos años unas oscilaciones de población bastante llamativas.

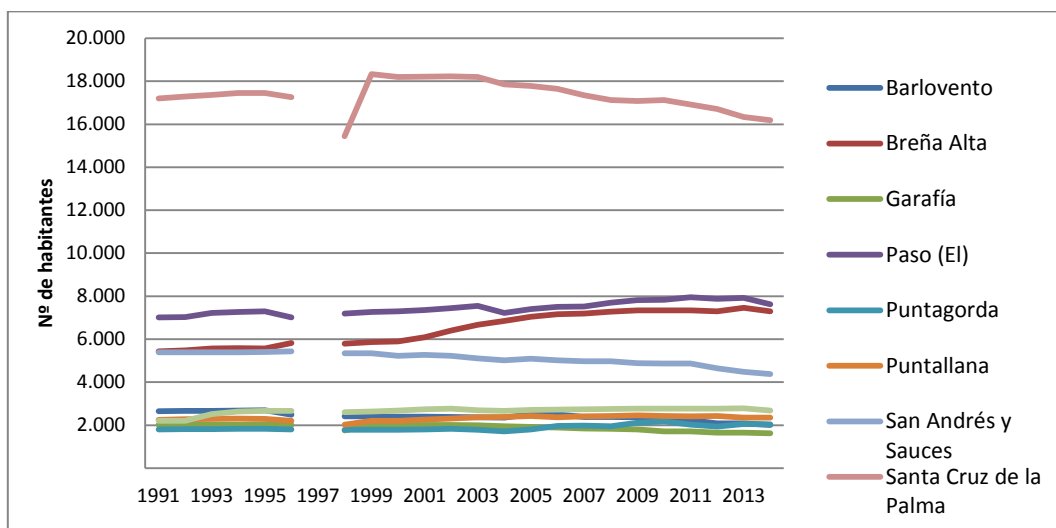


Fig. 19: Evolución de la población en los municipios del área de influencia socioeconómica del Parque Nacional de la Caldera de Taburiente.

La media de edad en el conjunto de los municipios es de 44,03 años con un índice de vejez del 21,10%, valor que queda por encima del índice de infancia (12,28%) y de juventud (15,67%), indicándonos que estamos ante una población envejecida, donde el índice de Friz toma un valor de 54,53%, es decir la población menor de 20 años es algo más de la mitad que la población comprendida entre los 30 y los 50 años.

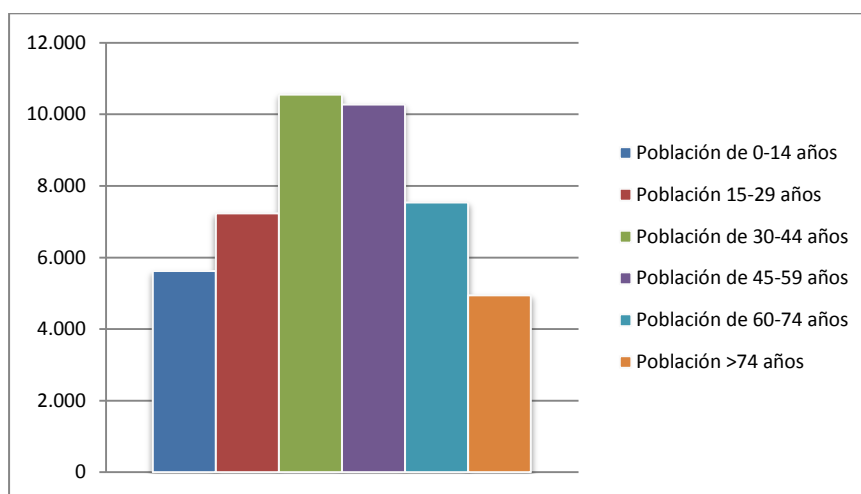


Fig. 20: Población por tramos de edad en el año 2014 en el área de influencia socioeconómica del Parque Nacional de la Caldera de Taburiente.

3.5. Parque Nacional de Doñana

La evolución de la población de los municipios del área de influencia socioeconómica de este parque nacional es muy similar en sus municipios con un crecimiento ligero pero sostenido. Destaca Almonte, donde el aumento de la población entre los años 1998 y 2014 ha sido de un 36,35%. La segregación de parte del municipio de Puebla del Rio en 1994 hizo que su población disminuyera en aproximadamente 5.000 habitantes.

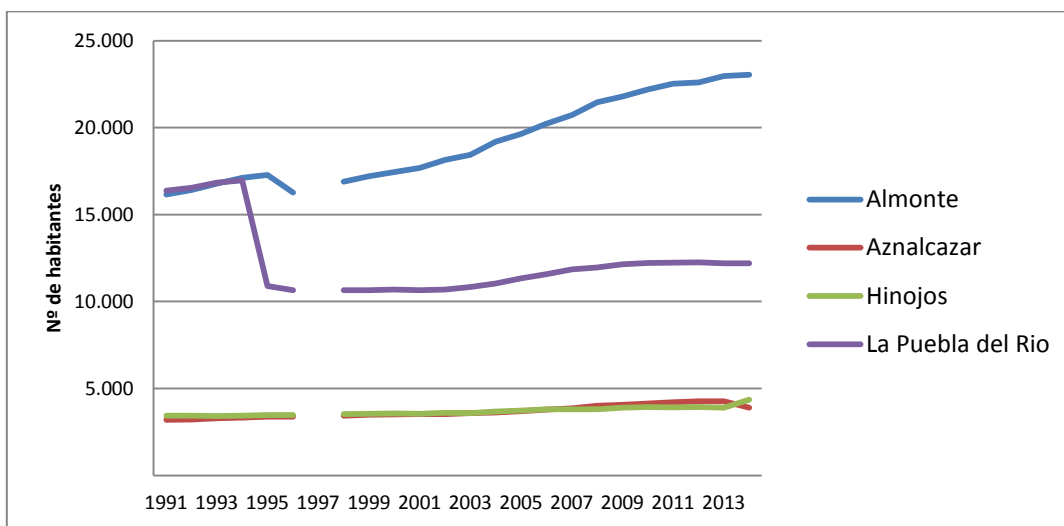


Fig. 21: Evolución de la población en los municipios del área de influencia socioeconómica del Parque Nacional de Doñana.

El índice de Friz en el área de influencia socioeconómica de este Parque (63,42%), nos muestra una población que podemos calificar de madura pero no envejecida, con el índice de infancia más alto de toda la Red de Parques Nacionales (16,71%).

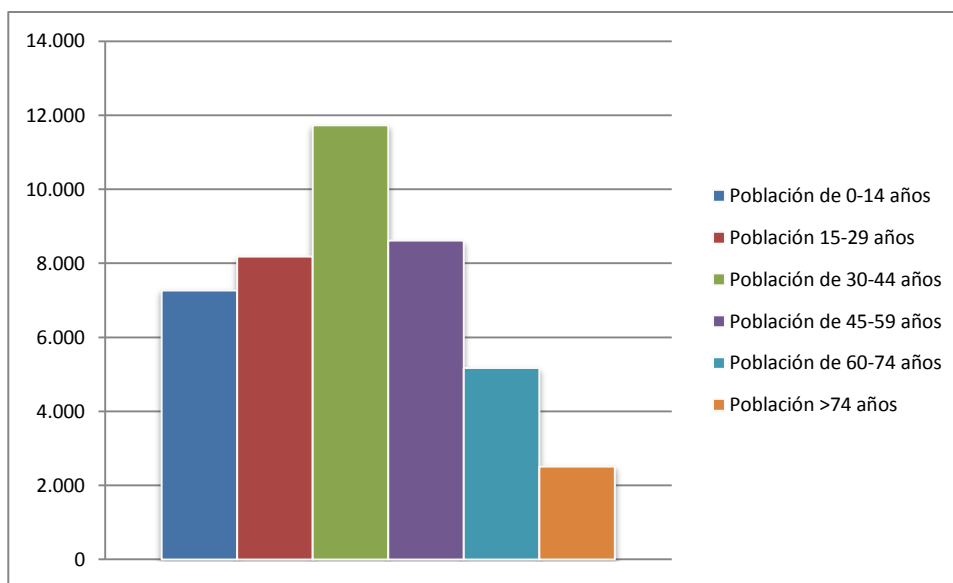


Fig. 22: Población por tramos de edad en el año 2014 en el área de influencia socioeconómica del Parque Nacional de Doñana

3.6. Parque Nacional de Garajonay

La población del área de influencia socioeconómica ha tenido una evolución similar en todos los municipios que la componen, con un ligero aumento en su población a lo largo de los años en los que se ha hecho el seguimiento, que sin embargo sufre una significativa caída de un 8,33% en los últimos años considerados (2012 al 2014).

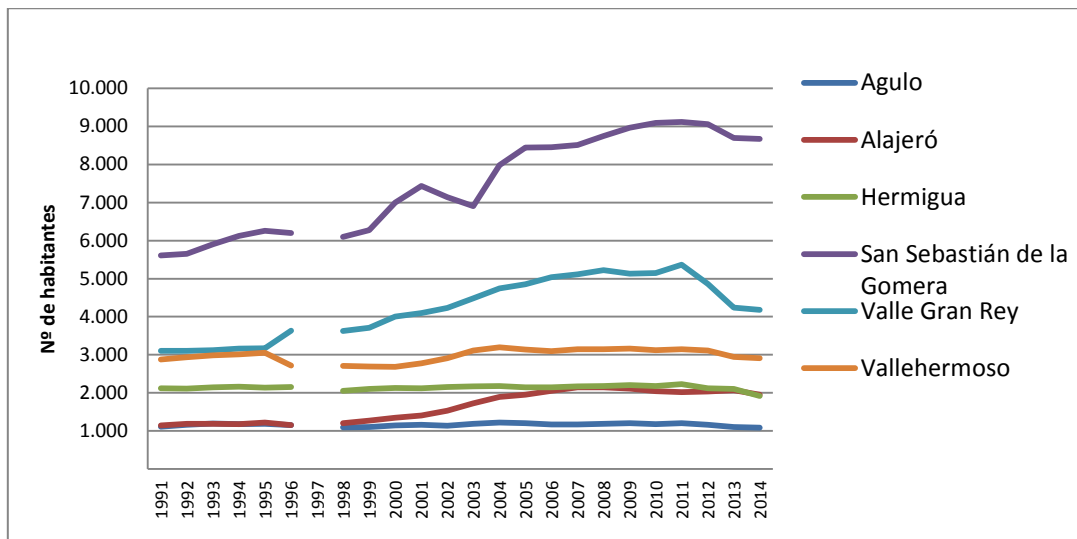


Fig. 23: Evolución de la población en los municipios del área de influencia socioeconómica del Parque Nacional de Garajonay.

El índice de infancia en el área de influencia socioeconómica (11,67%) es uno de los más bajos de la Red de Parques Nacionales, que añadido a un índice de Friz del 50,96% hace que podamos afirmar que nos encontramos con una población del entorno de Garajonay claramente envejecida.

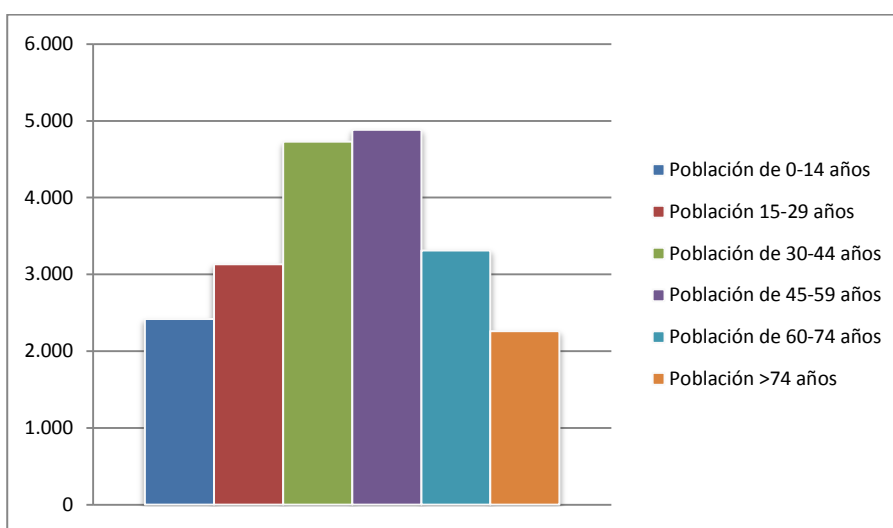


Fig. 24: Población por tramos de edad en el año 2014 en el área de influencia socioeconómica del Parque Nacional de Garajonay.

3.7. Parque Nacional Marítimo-Terrestre de las Islas Atlánticas de Galicia

A pesar de la gran diferencia de población entre Vigo y los otros tres municipios que conforman el área de influencia socioeconómica, la evolución del número de habitantes ha sido muy similar, sobre todo en los tres municipios más pequeños donde apenas ha habido oscilaciones a lo largo de todos los años de estudio. En el caso de Vigo ha habido un suave pero continuo aumento de población que, a partir de los tres últimos años de seguimiento sufre una disminución del -0,79%.

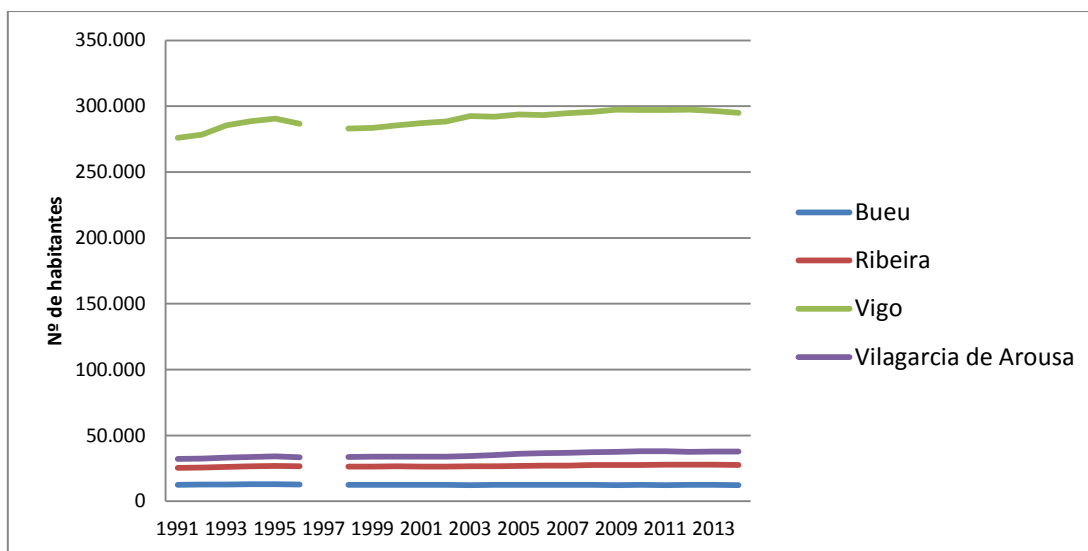


Fig. 25: Evolución de la población en los municipios del área de influencia socioeconómica del Parque Nacional de las Islas Atlánticas de Galicia.

La siguiente gráfica nos muestra a una población del AIS del Parque Nacional con un índice de vejez (19,84%) superior al índice de infancia (13,36%) lo que nos muestra una población envejecida con un índice de Friz de 53,91%.

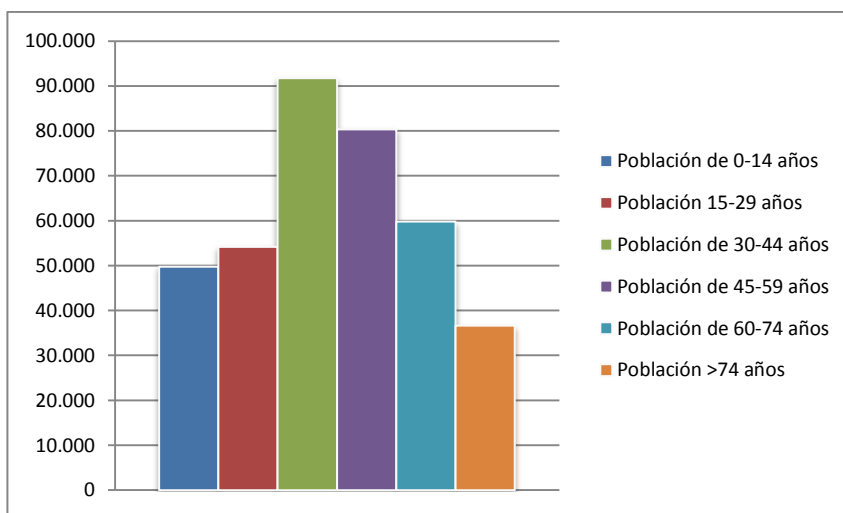


Fig. 26: Población por tramos de edad en el año 2014, en el área de influencia socioeconómica del Parque Nacional Marítimo-Terrestre de las Islas Atlánticas de Galicia.

3.8. Parque Nacional de Monfragüe

La mayoría de los municipios que conforman el área de influencia socioeconómica de este Parque Nacional siguen una evolución similar de sus poblaciones sin grandes oscilaciones en número de habitantes. No ocurre igual en Malpartida de Plasencia, donde desde 1998 a 2014 ha habido un incremento notable de la población, al contrario de Serradilla, municipio cuya población ha disminuido a lo largo de todo el periodo estudiado.

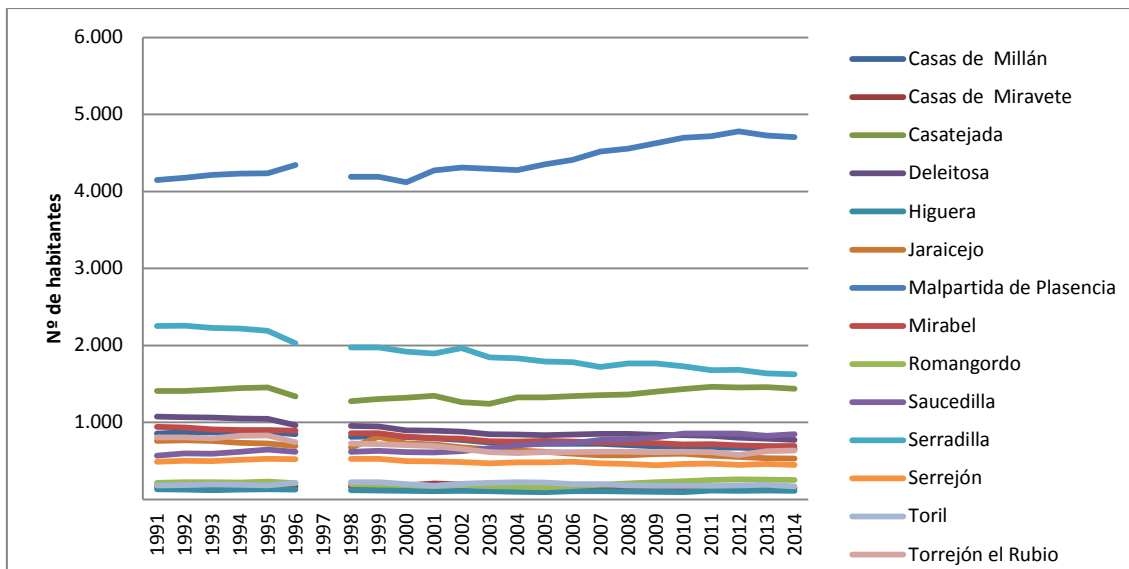


Fig. 27: Evolución de la población en los municipios del área de influencia socioeconómica del Parque Nacional de Monfragüe

La siguiente gráfica muestra la población por tramos de edad para 2014, mostrando una población envejecida con un índice de vejez del 24, 45% es decir, casi la cuarta parte de la población tiene más de 65 años frente a un índice de infancia del 12,33%. La edad media de los habitantes de estos municipios se sitúa en 45,26 años, una de las cifras más altas del conjunto de áreas de influencia socioeconómica de la Red de Parques Nacionales.

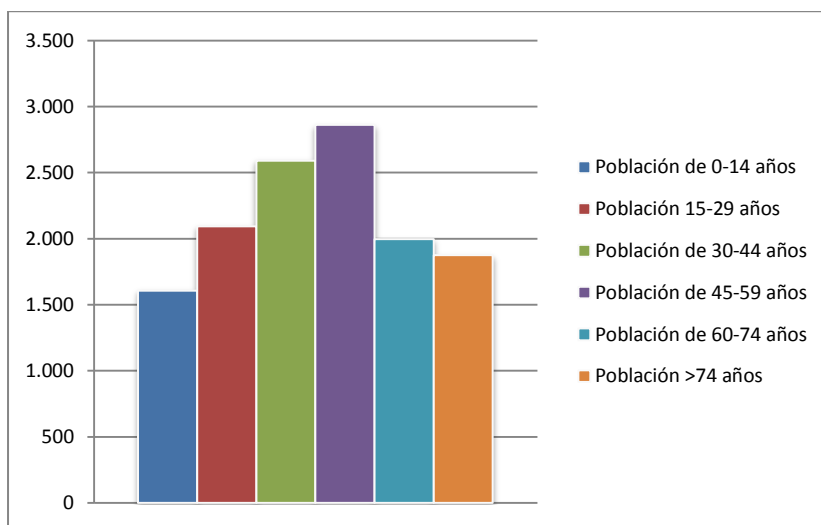


Fig. 28: Población por tramos de edad en el año 2014 en el área de influencia socioeconómica del Parque Nacional de Monfragüe.

3.9. Parque Nacional de Ordesa y Monte Perdido

Los seis municipios del área de influencia socioeconómica reúnen un número reducido de población donde las oscilaciones a lo largo de los años que abarca este estudio han sido escasas, con una tasa de variación poblacional entre los años 2012 a 2014 del -3,66%

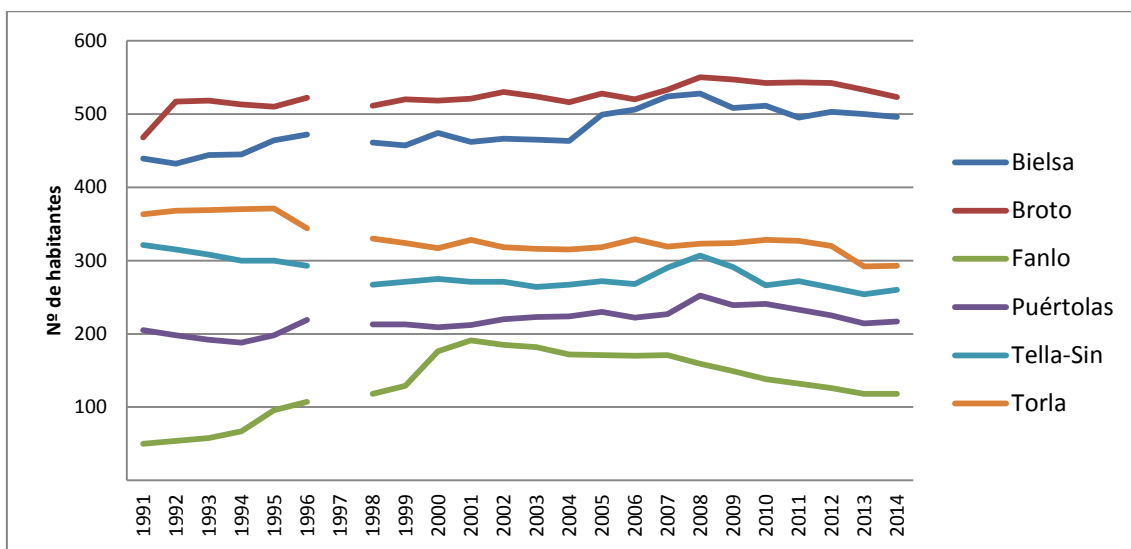


Fig. 29: Evolución de la población en los municipios del área de influencia socioeconómica del Parque Nacional de Ordesa y Monte Perdido.

Los municipios poseen una media de edad de 48,78 años, la segunda más alta del conjunto de la Red, así como un 8,86% de índice de infancia, mientras que el 26,32% de la población de sus municipios tienen más de 65 años. En el año 2014 su índice de Friz fue de 42,46%, el más bajo de todas las áreas de influencia socioeconómica de la Red de Parques Nacionales datos que muestran una población claramente envejecida.

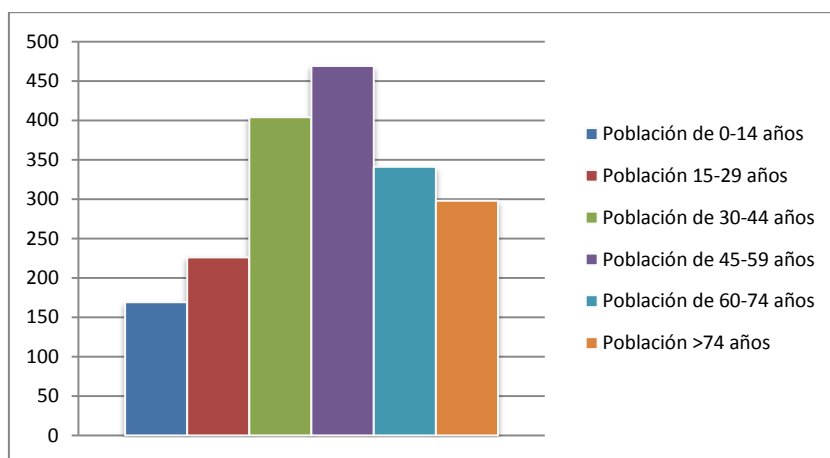


Fig. 30: Población por tramos de edad en el año 2014 en el área de influencia socioeconómica del Parque Nacional de Ordesa y Monte Perdido.

3.10. Parque Nacional de los Picos de Europa

En 2015, se incorpora el municipio de Peñamellera Alta al área de influencia socioeconómica del Parque Nacional de los Picos de Europa, con motivo de la ampliación de su superficie en este mismo año, por lo que actualmente son once los municipios que la conforman. Por la fecha de elaboración del informe, se ha contemplado este municipio en el estudio aunque su inclusión sea posterior a 2014. A lo largo de los años estudiados, apenas ha habido oscilaciones significativas en cuanto a la población del AIS del Parque.

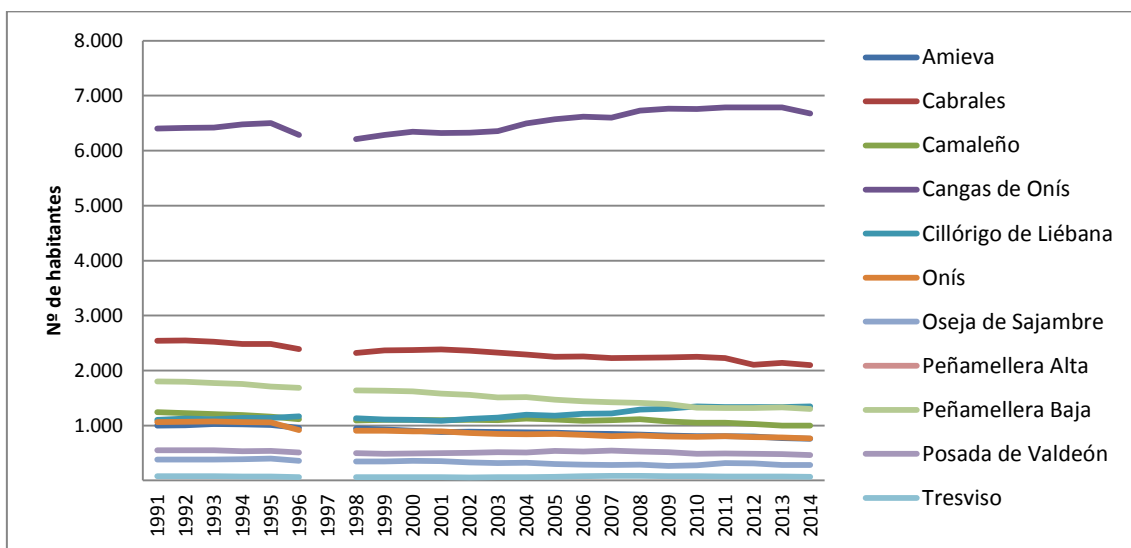


Fig. 31: Evolución de la población en los municipios del área de influencia socioeconómica del Parque Nacional de Los Picos de Europa.

La edad media de la población es de 48,44 años, una de las más altas de toda la Red. Además, según nos muestra la siguiente gráfica, los municipios del área de influencia socioeconómica de este parque poseen un 27,61% de personas mayores de 65 años, lo que significa que estamos ante una población envejecida. (Índice de Friz de 47,19%).

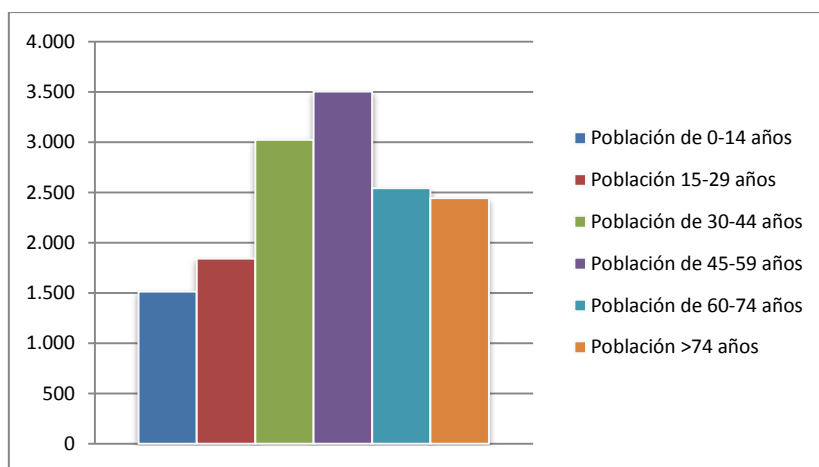


Fig. 32: Población por tramos de edad en el año 2014 en el área de influencia socioeconómica del Parque Nacional de los Picos de Europa.

3.11. Parque Nacional de la Sierra de Guadarrama

La mayor parte de los municipios del área de influencia socioeconómica de este parque nacional, en lo referente a la vertiente correspondiente a Madrid, han incrementado en mayor o menor medida su población, destacando el municipio de Manzanares el Real, que aumentó su población casi un 250% a lo largo de los años del periodo estudiado, o el municipio de Soto del Real que aumentó en un 215% su población en el mismo periodo.

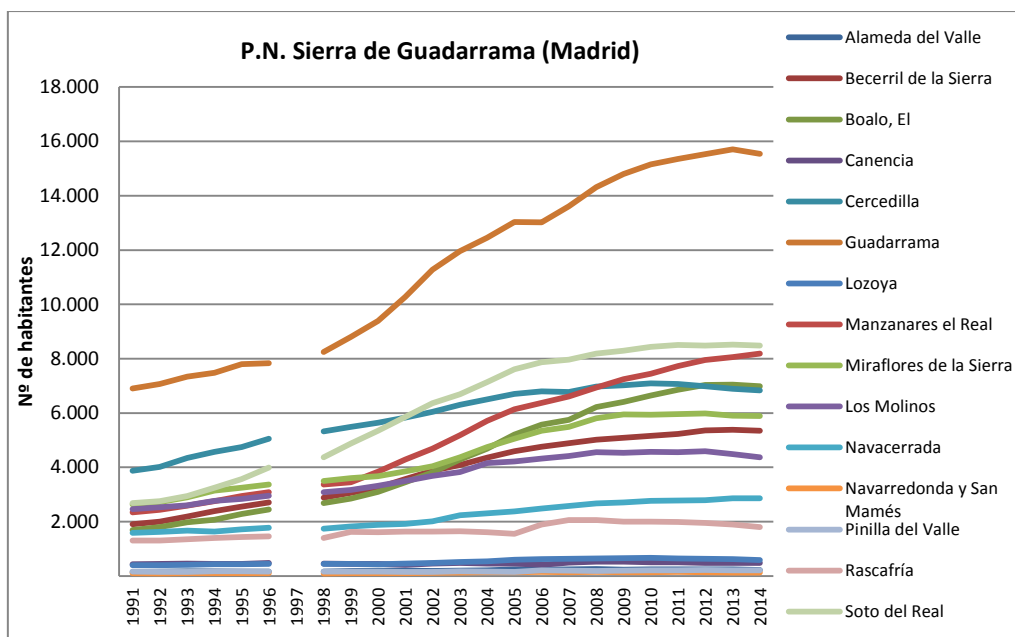


Fig. 33: Evolución de la población en los municipios del área de influencia socioeconómica de la vertiente madrileña del Parque Nacional de la Sierra de Guadarrama.

La siguiente gráfica muestra la tendencia de las poblaciones de los municipios de la vertiente segoviana del área de influencia socioeconómica del periodo en estudio.

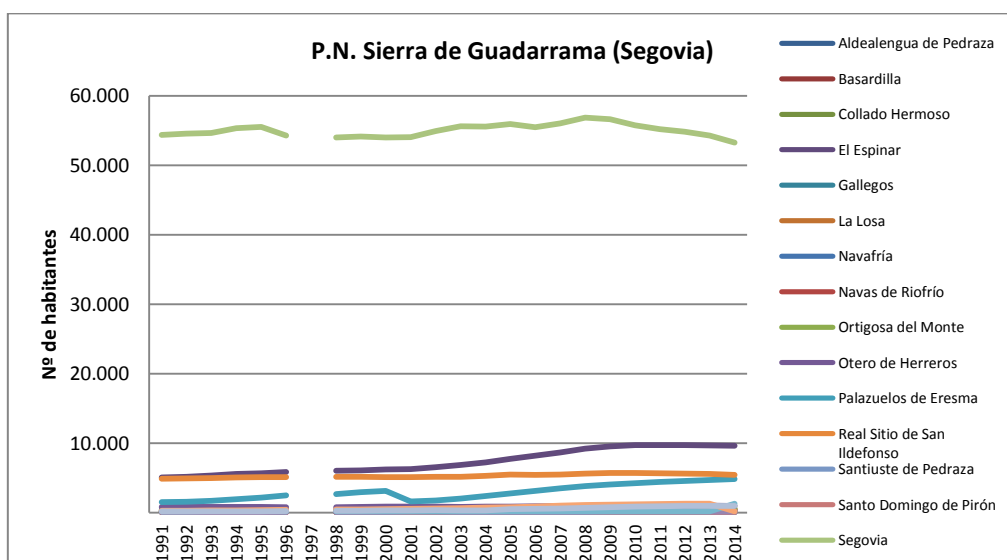


Fig. 34: Evolución de la población en los municipios del área de influencia socioeconómica de la vertiente segoviana del Parque Nacional de la Sierra de Guadarrama.

Debido a la gran diferencia de población entre Segovia con el resto de municipios, la escala de la figura 32 no permite apreciar realmente la evolución tan interesante que ha tenido el resto de los municipios a lo largo de estos años (1991-2014) por lo que si extraemos del gráfico a Segovia, obtenemos la figura 33, donde se puede observar mejor los datos.

Mientras que Segovia ha perdido aproximadamente un 2% de su población en el periodo estudiado, algunos municipios muy pequeños como Trescasas han multiplicado la misma un 450% aproximadamente, Palazuelos de Eresma aumentó en un 250%, y Torrecaballeros, que en 1991 tenía 287 habitantes, en 2014 alcanzó la cifra de 1.305 habitantes.

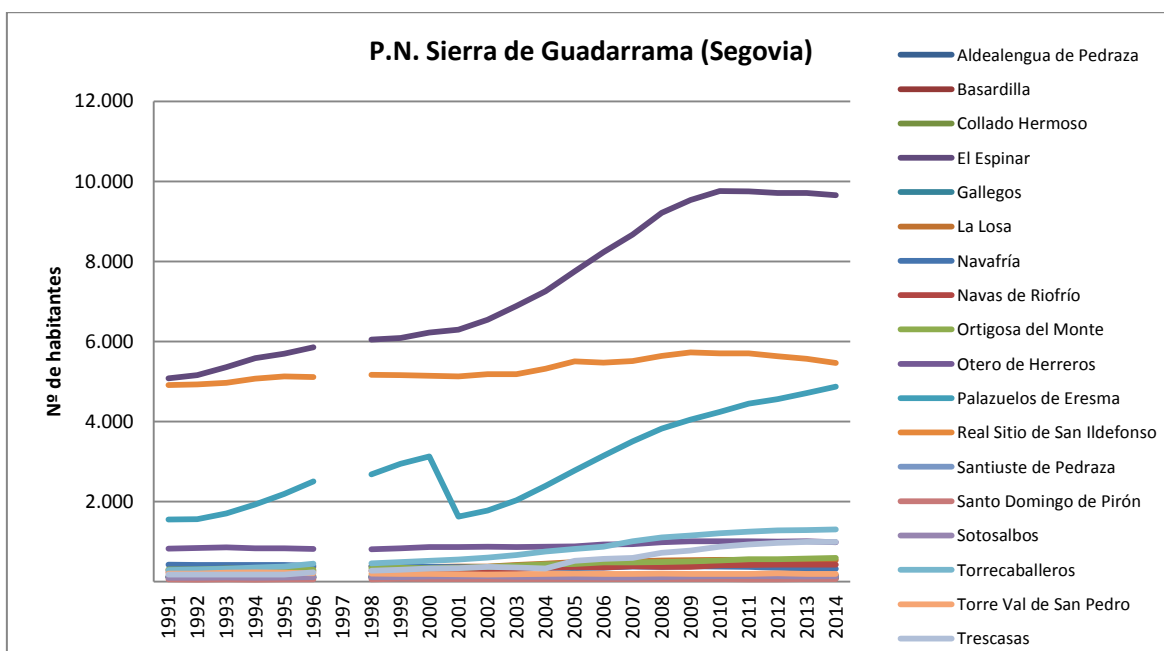


Fig. 35: Evolución de la población en los municipios del área de influencia socioeconómica de la vertiente segoviana del Parque Nacional de la Sierra de Guadarrama sin el municipio de Segovia.

La edad media de la población del área de influencia socioeconómica del Parque Nacional de la Sierra de Guadarrama, es de 41,1 años, una de las más bajas del conjunto de la Red, con un índice de infancia del 16,02% que, aún siendo bajo, está por encima de la media nacional (15,07%). El dato para el índice de Friz es del 64,63% lo que indica que estamos ante una población madura, pero no envejecida.

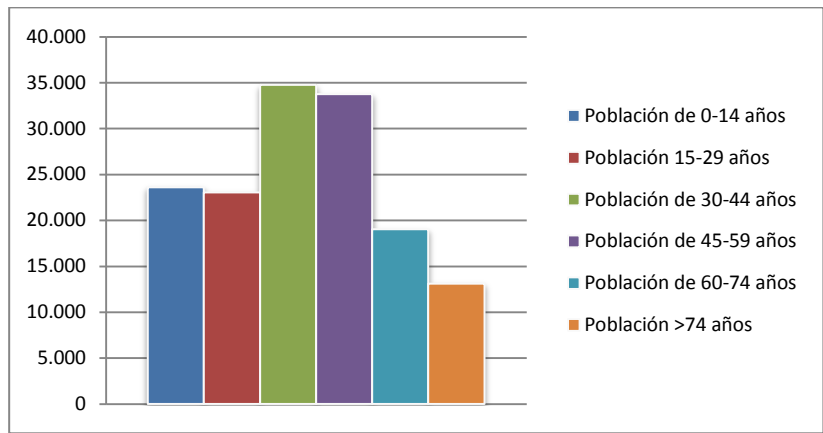


Fig. 36: Población por tramos de edad en el año 2014 en el área de influencia socioeconómica del Parque Nacional de la Sierra de Guadarrama.

3.12. Parque Nacional de Sierra Nevada

El conjunto de los municipios de la vertiente de Almería del área de influencia socioeconómica de este Parque Nacional ha experimentado un descenso de casi un 12% de su población a lo largo de los años del periodo estudiado.

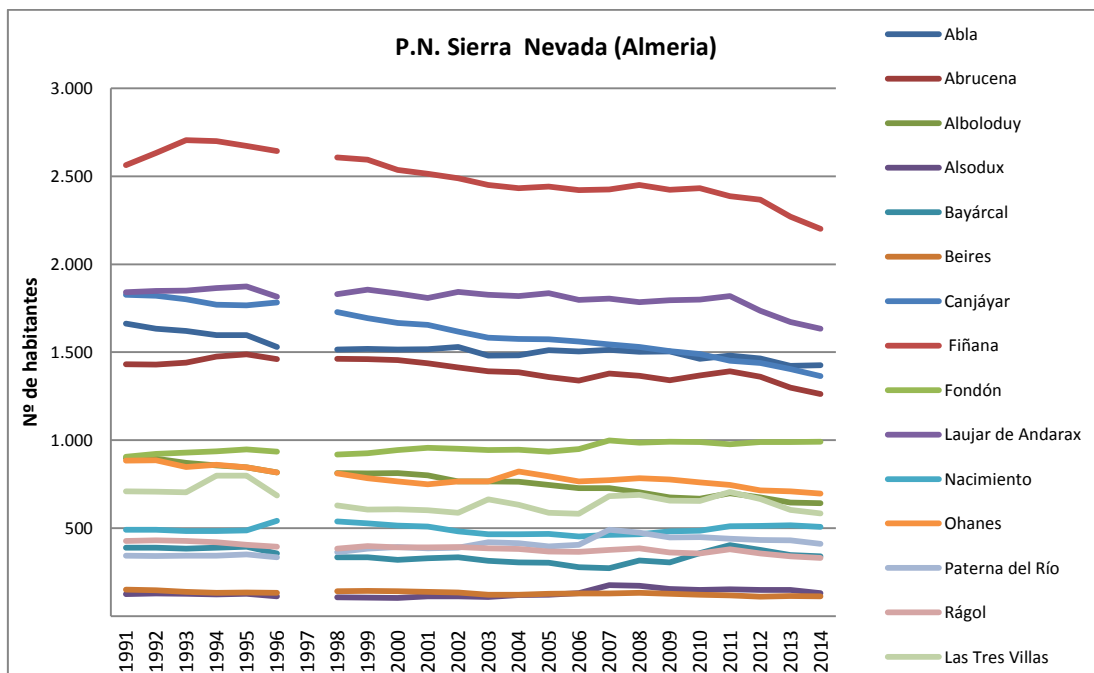


Fig. 37: Evolución de la población en los municipios del área de influencia socioeconómica de la provincia de Almería del Parque Nacional de Sierra Nevada.

La figura 36 nos muestra cómo en la vertiente de Granada, al contrario que en Almería, se observa un importante aumento de población (25,5%) debido sobre todo a tres municipios que, para el periodo estudiado 1991-2014, han aumentado sus poblaciones de forma significativa. Estos son La Zubía (112%), Dúrcal (23%) y Monachil (75%).

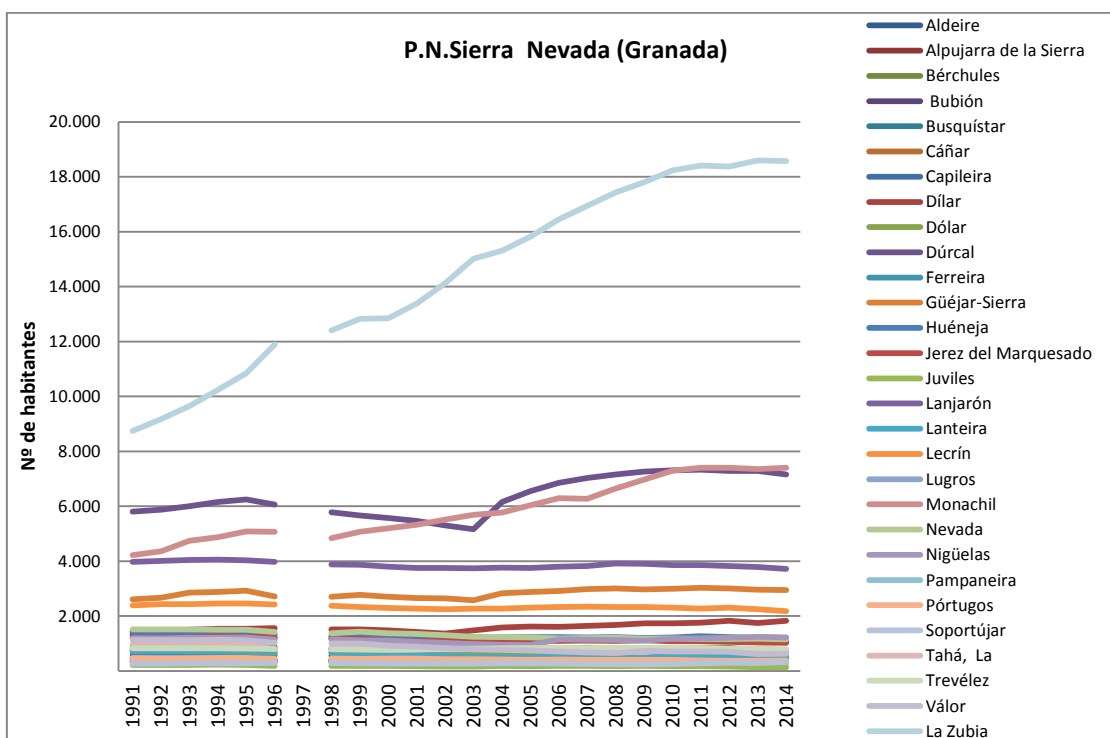


Fig. 38: Evolución de la población en los municipios del área de influencia socioeconómica de la provincia de Granada del Parque Nacional de Sierra Nevada.

El total de los habitantes del área de influencia socioeconómica del Parque Nacional de Sierra Nevada tienen en 2014 una edad media de 42,3 años, una de las más bajas del conjunto de la Red, un índice de vejez (18,84%) por encima de la media nacional (18,05%), aunque con un índice de Friz de 61,40% que nos indica que estamos ante una población madura, pero no vieja.

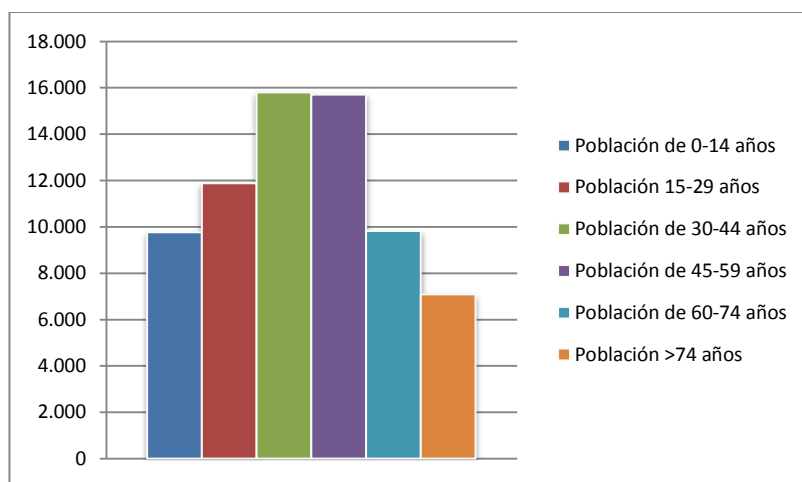


Fig. 39: Población por tramos de edad en el año 2014 en el área de influencia socioeconómica del Parque Nacional de de Sierra Nevada.

3.13. Parque Nacional de las Tablas de Daimiel

Los tres municipios que componen el área de influencia socioeconómica de este parque nacional, han aumentado su población aproximadamente en un 11% en el periodo estudiado aunque, tal como muestra la gráfica en los tres últimos años sufrieron pequeñas pérdidas de población poco significativas (aproximadamente 1,5%).

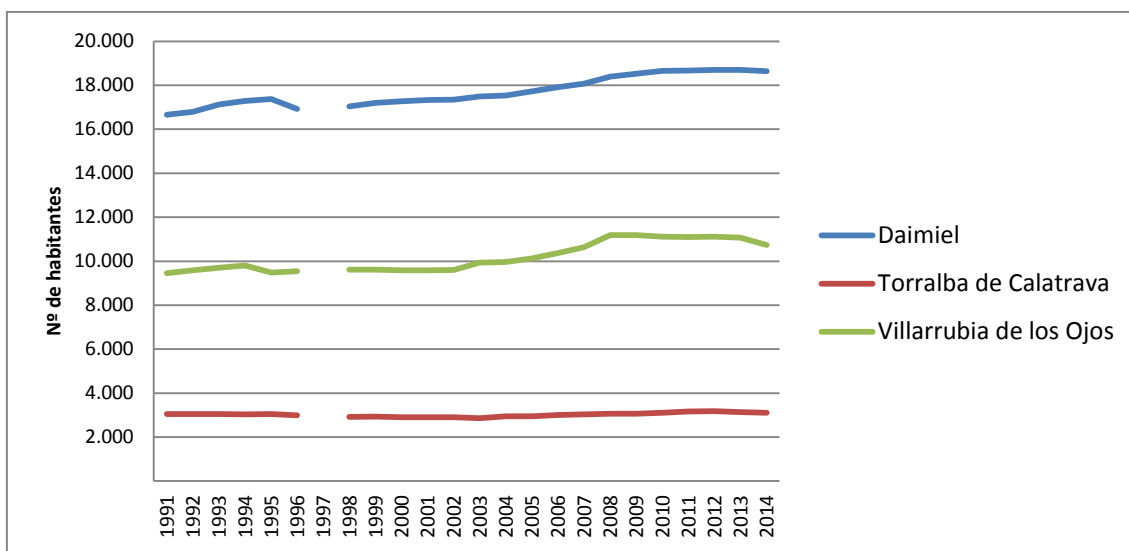


Fig. 40: Evolución de la población en los municipios del área de influencia socioeconómica del Parque Nacional de Las Tablas de Daimiel.

La edad media de la población en 2014 es de 41,65 años. Para este mismo año, el índice de infancia es de 14,27% valor muy próximo al conjunto de la Red (14,44%), y además podemos afirmar que es el parque nacional cuya población del área de influencia socioeconómica está menos envejecida, pues tiene un 65,65% para el índice de Friz lo que indica que es una población madura, pero no envejecida.

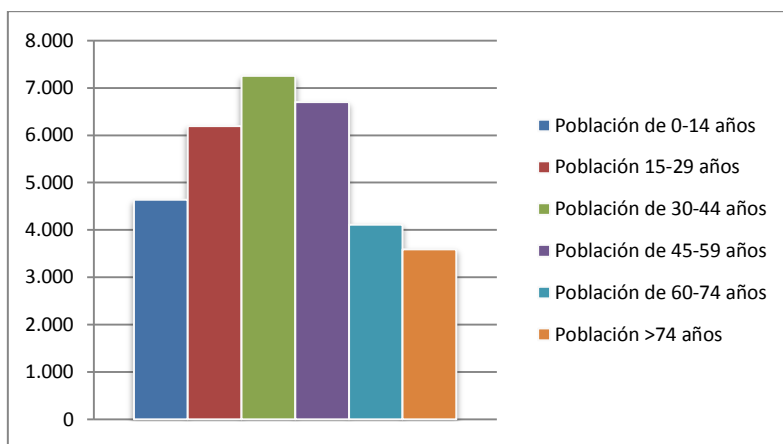


Fig. 41: Población por tramos de edad en el año 2014 en el área de influencia socioeconómica del Parque Nacional de Las Tablas de Daimiel.

3.14. Parque Nacional del Teide

Los municipios del área de influencia socioeconómica de este parque han tenido un comportamiento muy similar a lo largo de los años en los que se ha hecho el seguimiento, en los que prácticamente todos los municipios aumentan su población. A partir del año 2000, los municipios de Adeje y Granadilla de Abona presentan un crecimiento mucho mayor que el resto, aumentando su población un 380% y un 150% respectivamente.

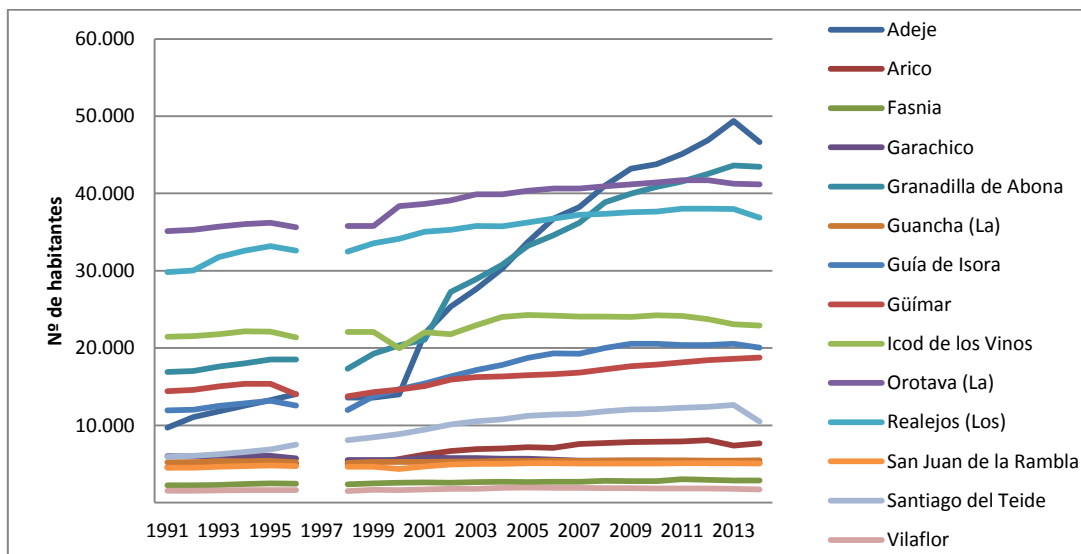


Fig. 42: Evolución de la población en los municipios del área de influencia socioeconómica del Parque Nacional del Teide.

La edad media de la población en el área de influencia socioeconómica de este Parque Nacional en el año 2014 es de 39,97 años, dato que se sitúa por debajo de la media de la Red (41,13). El índice de infancia se sitúa en el 14,74% y el de vejez en el 14,53%, por debajo de la media de la Red (16,81%).

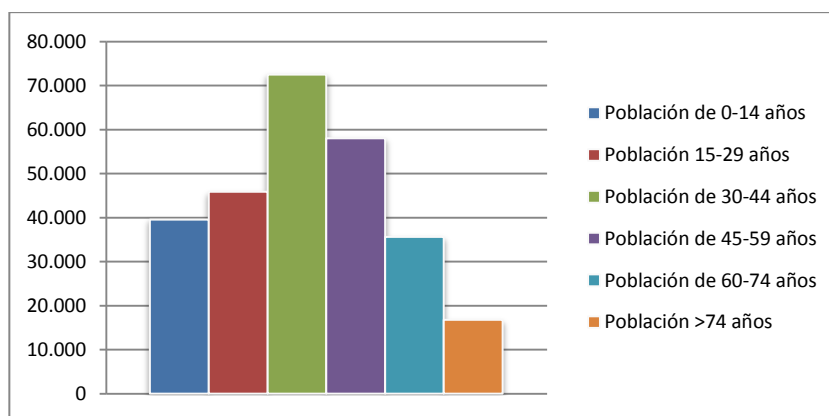


Fig. 43: Población por tramos de edad en el año 2014 en el área de influencia socioeconómica del Parque Nacional del Teide.

3.15. Parque Nacional de Timanfaya

Los dos municipios que conforman el área de influencia socioeconómica de este parque han aumentado su población a lo largo del periodo estudiado. El municipio de Yaiza, que en el año 1998 no llegaba a los cuatro mil habitantes, en 2014 alcanzó los quince mil, de los cuales casi el 45% de ellos son población extranjera.

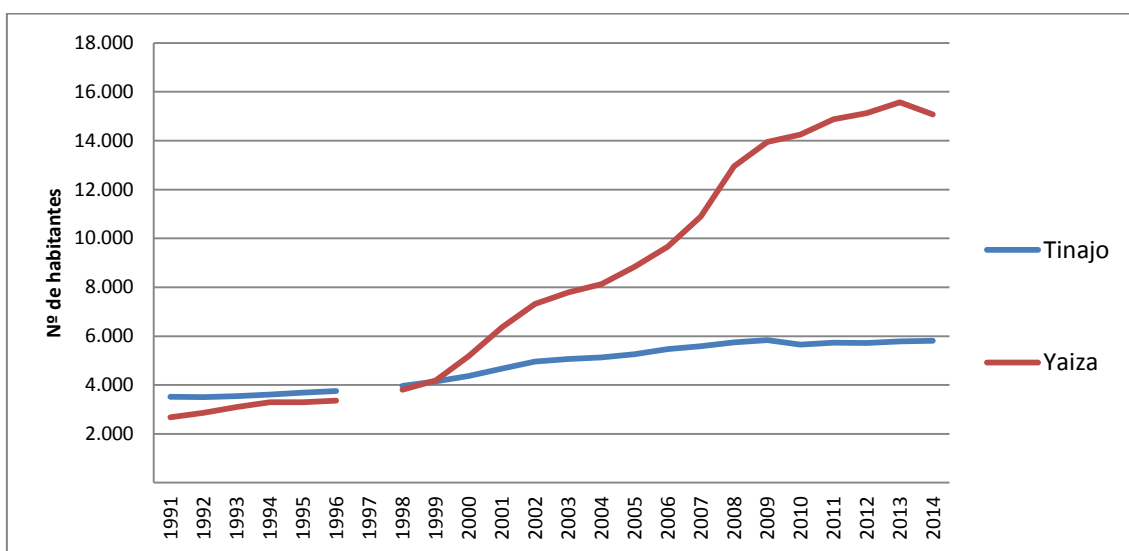


Fig. 44: Evolución de la población en los municipios del área de influencia socioeconómica del Parque Nacional de Timanfaya.

La población del área de influencia socioeconómica del Parque Nacional de Timanfaya posee una edad media, en 2014, de 37,18 años, la más baja de toda la Red. Posee un índice de vejez del 10%, que supone también el menor porcentaje de personas mayores de 65 de todas las áreas de influencia socioeconómica de la Red de Parques Nacionales.

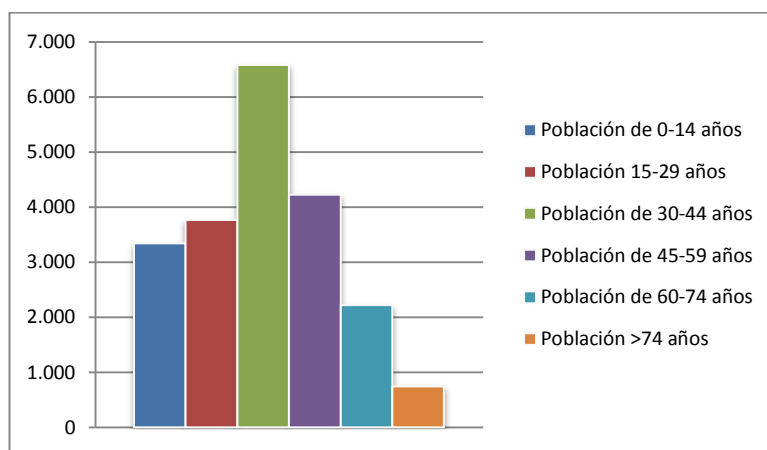


Fig. 45: Población por tramos de edad en el año 2014 en el área de influencia socioeconómica del Parque Nacional de Timanfaya.