



Los Navalucillos (Toledo)

Parque Nacional de Cabañeros

Capítulo extraído del Estudio:

“Seguimiento de datos socioeconómicos en las áreas de influencia socioeconómica de la Red de Parques Nacionales”. Informe de resultados para el periodo 1991/2013

Seguimiento de datos socioeconómicos en las áreas de influencia socioeconómica de la Red de Parques Nacionales. Informe de resultados para el periodo 1991/2013.

Edita: Área de Conservación, Seguimiento y Programas de la Red. Organismo Autónomo Parques Nacionales.

Coordinadores: Juan Perales, Rosa Martínez

Como citar este documento: Perales, J.; Martínez, M. 2016. Seguimiento de datos socioeconómicos en las áreas de influencia socioeconómica de la Red de Parques Nacionales. Informe de resultados para el periodo 1991/2013. Organismo Autónomo Parques Nacionales. Ministerio de Agricultura y Pesca, Alimentación y Medio Ambiente.



ÍNDICE

1. Introducción.....	3
1.1 Fuentes de información.....	3
1.2 Marco de trabajo	3
1.3 Variables analizadas	4
3. Análisis del seguimiento de los indicadores socioeconómicos de las Áreas de Influencia Socioeconómica de los parques nacionales	8
3.3 PN de Cabañeros.....	8
3.3.1. Introducción.....	8
3.3.2 Estructura demográfica.....	10
3.3.3 Población de extranjeros.....	13
3.3.4 Indicadores demográficos.....	16
3.3.5 Indicadores Sociales.....	27
3.3.6 Indicadores Económicos.....	28
3.3.7 Afluencia de visitantes.....	36
3.3.8 Subvenciones a los municipios.....	37
3.3.9. Resumen de hechos relevantes	38



1. Introducción.

La Red de Parques Nacionales es un sistema integrado por aquellos espacios declarados Parques Nacionales, cuya finalidad principal es la de garantizar como legado para las generaciones futuras la conservación de una muestra representativa de los principales sistemas naturales españoles. Para ello se marcan unos objetivos específicos entre los que se señala: “Contribuir al desarrollo socioeconómico del entorno de los parques nacionales, mediante la cooperación con las administraciones y otros actores sociales presentes en el territorio”. Corresponde a la Administración General del Estado realizar el seguimiento y la evaluación general de la Red, en particular del cumplimiento y grado de alcance de sus objetivos.

1.1 Fuentes de información

En el presente trabajo se realiza una recopilación de datos socioeconómico de los municipios incluidos en las áreas de influencia socioeconómica de los parques nacionales. Se ha extraído información de los siguientes organismos:

- Instituto Nacional de Estadística (INE). Se han recopilado todos aquellos datos que este organismo ofrece desagregados a nivel municipio:
 - Agricultura y medio ambiente. Censos agrarios de 1999 y 2009
 - Demografía y población. Estadística del Padrón Continuo, estadística de Variaciones Residenciales, estadísticas de nacimientos, defunciones, migraciones.
- Servicio Público de Empleo Estatal (SEPE). Se han utilizado los datos de número de parados y número de contratos desagregados por municipios.
- Datos Económicos y Sociales de las Unidades Territoriales de España (Caja España).
- Organismo Autónomo Parques Nacionales (OAPN). Se han utilizado datos reflejados en las memorias anuales de actividad o en los informes trianuales al Senado.

Es importante señalar que los resultados tienen un carácter meramente descriptivo y las diferencias encontradas no pueden atribuirse directamente a los efectos de la gestión en los parques nacionales. Para ello deberían compararse con una muestra control de municipios de características similares, pero no afectados por un parque nacional (Agencia Estatal de Evaluación de las Políticas Públicas y la Calidad de los Servicios, 2009).

1.2 Marco de trabajo

Se reflejan los datos socioeconómicos de todos los municipios de las áreas de influencia socioeconómica de los quince parques nacionales actuales, con el fin de realizar un seguimiento a largo plazo de una serie de indicadores, independientemente de la fecha de su declaración o inclusión



en el parque nacional. Con el fin de recordar estas fechas de variación en la composición del número de municipios, reflejamos un listado de las sucesivas normas (*), desde 1991, que afectan a las diferentes áreas de influencia socioeconómica.

*(El listado de normas no se incluye en esta separata para aligerar la lectura de este. Se puede encontrar en el volumen general del estudio, actualmente en elaboración).

Un periodo tan amplio de datos (23 años) se ve afectado por diversas variaciones, tanto en el número de parques nacionales declarados, como en la composición de las áreas de influencia socioeconómica. Estas modificaciones quedan reflejadas en el siguiente cuadro:

	1991	2001	2010	2013	2015
Número de Parques Nacionales declarados	10	12	14	15	15
Número de municipios en las AIS	61	115	133	167	168
Número de habitantes de las AIS	620.106	791.698	1.334.906	1.481.584	1.468.619

1.3 Variables analizadas

En el presente trabajo, se han analizado treinta y nueve variables que se han agrupado seis apartados diferentes extraídas para uno o varios años, para cada uno de los 168 municipios estudiados, para las diez comunidades autónomas a las que pertenecen, así como a nivel nacional, lo que representa el manejo de algo más de cincuenta y tres mil datos en este estudio.

Presentamos a continuación un listado de todas ellas, así como una explicación de su interpretación y su forma de cálculo.

- ✚ Estructura demográfica. Se incluyen las siguientes variables:
 - Número de municipios que conforman el Área de Influencia Socioeconómica (AIS) de cada parque nacional.
 - Superficie en ha de cada municipio.
 - Superficie en ha. del término municipal que están dentro del parque nacional.
 - Densidad de población de cada municipio. $(\text{Población}/\text{Superficie}) \cdot 100$.
 - Número de habitantes de cada municipio desde 1991 hasta 2013.
 - Evolución del número de habitantes de cada municipio.
- ✚ Población de extranjeros.
 - Número de extranjeros en cada municipio en 2001, 2011 y 2013.
 - Porcentaje de extranjeros en cada municipio en 2001, 2011 y 2013.
 - Composición de la población de extranjeros en el AIS y la provincia.
- ✚ Indicadores demográficos. Los Indicadores Demográficos Básicos constituyen una colección de indicadores que resumen la evolución histórica del comportamiento de los fenómenos demográficos básicos en una población determinada.



- Pirámide poblacional. Ofrece una representación visual de la estructura de la población por edades y sexo. Se pueden considerar 3 grandes tipos estructurales. El primero de ellos, el denominado “pagoda”, tiene base ancha y disminuye rápidamente hacia el vértice; corresponde a poblaciones jóvenes con alta natalidad y bajo nivel de desarrollo. El tipo “campana” es de base intermedia y disminución lenta hacia el vértice; corresponde a poblaciones estacionarias y que comienzan a envejecer. Por último, el tipo “hucha” es de base estrecha, se ensancha en el centro y disminuye suavemente hacia el vértice; corresponde a poblaciones donde la natalidad es muy baja y se encuentran en proceso de envejecimiento
 - Índice de población. Este índice refleja el peso relativo de la población de un municipio respecto al total de la comunidad autónoma. $(\text{Población del municipio} \times 10.000 / \text{Población de la Comunidad Autónoma})$.
 - Tasa de natalidad. $\text{Números de nacimientos por } 1.000 \text{ habitantes } (\text{Nacidos vivos} / \text{Total población}) \times 1000$.
 - Tasa de mortalidad. $\text{Número de fallecidos por } 1.000 \text{ habitantes } (\text{Fallecidos} / \text{Total población}) \times 1.000$.
 - Crecimiento vegetativo. La diferencia, en términos absolutos, entre el número de nacimientos y defunciones.
 - Edad media. Es la media ponderada de los valores centrales de cada grupo de edad.
 - Índice de infancia. $\text{Porcentaje de niños (población de } 0 \text{ a } 14 \text{ años) que hay en la población. } (\text{Población } 0-14 / \text{Población total}) \times 100$.
 - Índice de juventud. $\text{Porcentaje de jóvenes (población de } 15 \text{ a } 29 \text{ años) que hay en la población. } (\text{Población } 15-29 / \text{Población total}) \times 100$.
 - Índice de vejez. $\text{Porcentaje de mayores de } 65 \text{ años que hay en la población. } (\text{Población } >65 / \text{Población total}) \times 100$.
 - Índice de Fritz. Población menor de 20 años en relación a la de 30-49 años, que se toma como base 100. Si este índice es mayor de 160, la población se considera joven, si se halla entre 60 y 160, madura, y si es menor de 60, vieja.
 - Índice de dependencia. $\text{Relación entre la población "no productiva por edad" y la población en "edad productiva". } ((\text{Población } >65 + \text{Población } <20) / \text{Población } 20-65) \times 100$.
 - Índice de reemplazo. $\text{Relación entre el tramo de la población joven anterior a entrar en el mercado laboral (población } 15 \text{ a } 24 \text{ años) y el tramo de la población próxima a la jubilación (población } 55 \text{ a } 64 \text{ años). } (\text{Población } 15-64 / \text{Población } 55-64) \times 100$.
- ✚ Indicadores sociales.
- Variación residencial (denominado hasta 2010 como Migración). Se refiere a los cambios de residencia de las personas que se producen dentro de un territorio dado. Se distinguen las siguientes variables:
 - Alta por variación residencial (Hasta 2010, Inmigración) es el cambio de residencia a un municipio. Puede diferenciarse entre interior si procede de



otro municipio del territorio nacional o procedente del exterior si la procedencia es el extranjero.

- Baja por variación residencial (Hasta 2010, Emigración) es el cambio de residencia desde un municipio. Puede diferenciarse entre interior el destino es un municipio del territorio nacional o con destino al exterior si el destino es el extranjero.

- Saldo por variación residencial (Hasta 2010, Saldo Migratorio) es la diferencia entre el número de Altas y Bajas por variación residencial. Se calcula el Saldo Interior como (Altas interiores- Bajas interiores) y el Saldo Exterior como (Altas exteriores- Bajas exteriores).

- Tasa de migración es el saldo migratorio relativizado por el total de población. (Saldo por variación residencial/Totla población)*1.000.

✚ Indicadores económicos.

- Número de empresas, por sectores de producción, en cada municipio en el año 2007.
- Número de trabajadores por sectores de producción, en cada municipio en el año 2007.
- Número de trabajadores autónomos y por cuenta ajena por municipio en el año 2007.
- Número de contratos por sectores de producción, en cada municipio, entre los años 2011-2013.
- Número de parados por municipio en el periodo 2006-2013.
- Tasa de paro. Número de parados registrados relativizado por la población en “edad productiva”. (Parados registrados/Población 15-64)*100.
- Ingresos municipales de los años 2006 a 2009.
- Gastos municipales de los años 2006 a 2009.
- Transacciones inmobiliarias anuales (totales, de obra nueva y de segunda mano) de cada municipio en el periodo 2005-2013.
- Superficie de aprovechamiento de tierras (Ha) por municipio. Censo agrario 2009.
- Número de explotaciones ganaderas por tipo de ganado y por municipio. Censo agrario 2009.
- Número de cabezas de ganado por tipo y por municipio. Censo agrario 2009.
- Evolución del número de unidades ganaderas entre los censos agrarios de 1999-2009. (Unidad ganadera o UG es el equivalente a una cabeza de ganado de referencia, se obtiene multiplicando por un factor de ponderación).

✚ Afluencia de visitantes.

- Número de visitantes al parque nacional por año
- Porcentaje de visitantes del parque nacional con referencia al total de visitantes de la Red Parques Nacionales.

✚ Subvenciones a los municipios. Se refleja el importe de las subvenciones concedidas a las entidades locales, empresas o particulares pertenecientes a los municipios de las



Áreas de Influencia Socioeconómica de los parques nacionales. Hasta el año 2004 estas subvenciones las concedía y financiaba el OAPN, aunque desde 2005, son las comunidades autónomas las responsables de la tramitación y resolución de las mismas. Durante el ejercicio 2005, el 80% del presupuesto para ese año tuvo que ser destinado a los remanentes de ejercicios anteriores, por ello, se acordó en la reunión del grupo de trabajo de subvenciones que el 20% restante no fuese transferido a las CCAA en ese año al ser una cuantía bastante baja y sumarlo al presupuesto del ejercicio 2006 para aumentar la cantidad de dicho ejercicio. Algunos años no reflejan dotación económica debido a que la cantidad transferida en el ejercicio anterior no fue comprometida por lo que ese año no puede asignarse una nueva subvención.



A.San Miquel



3. Análisis del seguimiento de los indicadores socioeconómicos de las Áreas de Influencia Socioeconómica de los parques nacionales.

3.3 Parque Nacional de Cabañeros

3.3.1 Introducción

El Parque Nacional de Cabañeros fue declarado por Ley 33/1995, de 20 de noviembre y ampliado por resolución de 15 de noviembre de 2005 por incorporación de terrenos colindantes. Se encuentra situado en las provincias de Ciudad Real y Toledo y abarca una superficie de 40.856 ha. Su área de influencia socioeconómica comprende los seis términos municipales que tienen una parte de su territorio dentro del Parque y comprenden una superficie de 182.400 ha.

Datos Geográficos

Provincia:	Ciudad Real y Toledo	Superficie terrestre:	40.856 ha
Comunidad Autónoma:	Castilla La Mancha	Superficie marina:	0,00 ha
		Superficie total:	40.856 ha

Zona Periférica de Protección*: - ha
Área de Influencia Socioeconómica [⊛]: 182.400 ha

Superficie titularidad pública: 22.738,3 ha. (55,65%)

Superficie titularidad privada: 18.117,6 ha (44,35%)

Altitud máxima: Macizo del Rocigalgo 1.448 m.s.n.m.

Altitud mínima: Raña de Valdeazores 600 m.s.n.m.

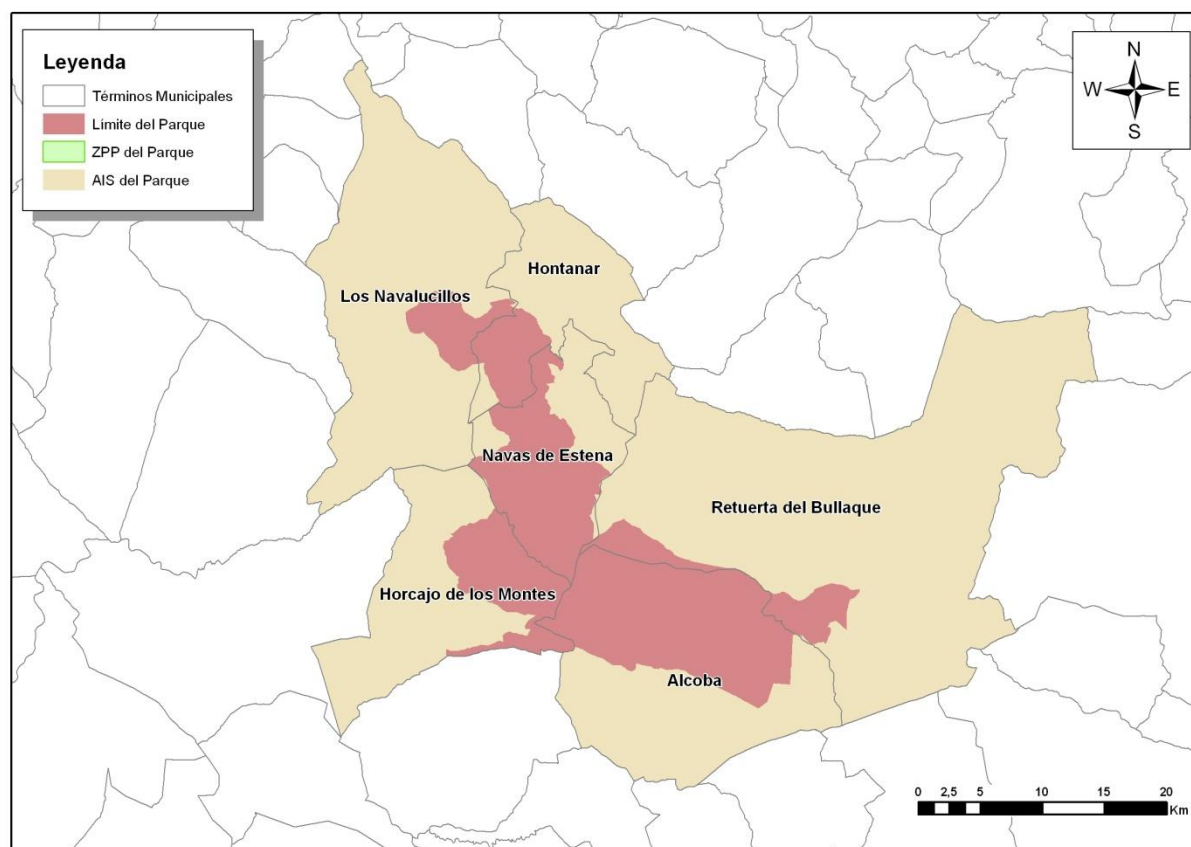
Clima: Mediterráneo, con un marcado período de sequía estival y lluvias primaverales y otoñales.

Fuente: Los datos de superficies de los parques nacionales son los especificados en el contenido de sus disposiciones normativas de declaración, reclasificación o ampliación, o en su defecto en sus instrumentos de planificación. Los datos de superficies de las zonas periféricas de protección, de las áreas de influencia socioeconómica y de titularidad de los territorios son los aportados por las entidades gestoras de los parques nacionales.

* Según define la Ley 30/2014, de 3 de diciembre, de Parques Nacionales, la zona periférica de protección es el *espacio marítimo o terrestre exterior, continuo y colindante a un parque nacional, dotado de un régimen jurídico propio destinado a proyectar los valores del parque en su entorno y amortiguar los impactos ecológicos o paisajísticos procedentes del exterior sobre el interior del parque nacional.*

⊛ El área de influencia socioeconómica de un parque nacional según la Ley 30/2014, es el *territorio constituido por los términos municipales que aportan terreno al mismo, así como, excepcionalmente, siempre que haya causas objetivas que los definan, por otros directamente relacionados, cuando así se considere en las leyes declarativas, en los que las administraciones públicas llevarán a cabo políticas activas para su desarrollo.*





Fuente: Organismo Autónomo Parques Nacionales e Instituto Geográfico Nacional

Municipios	Provincia	Población 2013	Superficie Total Municipio (ha)	Superficie en el parque (ha)
Alcoba de los Montes	Ciudad Real	659	30.695,92	15.519,99
Horcajo de los Montes	Ciudad Real	987	20.836,94	6.108,47
Navas de Estena	Ciudad Real	291	14.648,47	9.840,99
Retuerta del Bullaque	Ciudad Real	1.063	65.356,41	3.725,67
Hontanar	Toledo	176	15.170,59	3.041,79
Los Navalucillos	Toledo	2.476	35.584,20	2.661,36
Total		5.652		

Fuente: INE y Organismo Autónomo Parques Nacionales

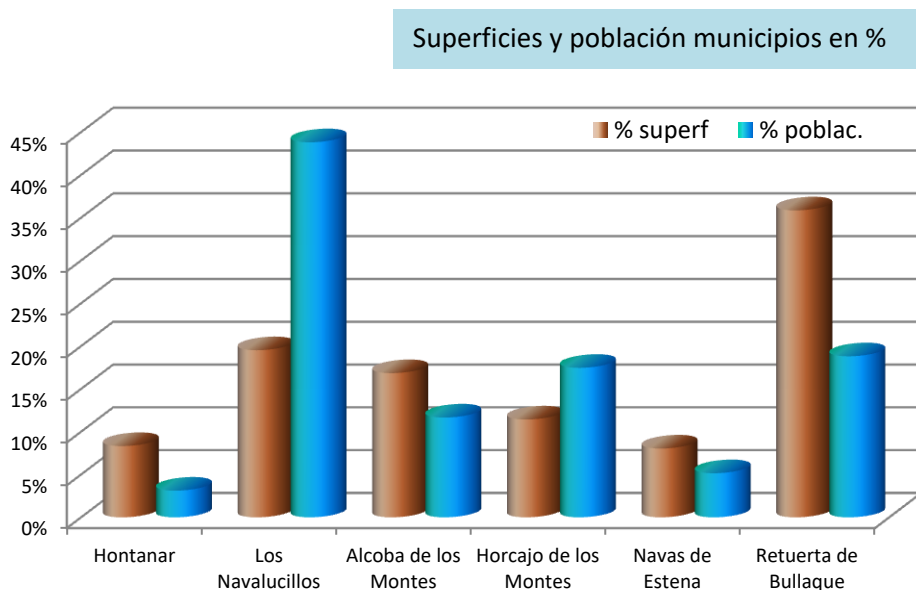
Los datos de superficies de municipios (totales, en parque nacional y en zona periférica de protección) han sido calculados mediante análisis con sistemas de información geográfica a partir de la versión de límites de términos municipales actualizados a fecha de 18 de noviembre de 2015 por el Instituto Geográfico Nacional y de las últimas versiones de capas de límites de los parques nacionales, lo que puede explicar ligeras posibles variaciones respecto a los datos de superficies totales de los parques nacionales recogidos en la normativa de declaración, reclasificación o ampliación de los parques.

No hay núcleos con población estable dentro del parque nacional.



3.3.2 Estructura demográfica

El municipio que mayor volumen de población tenía en el año 2013 era Los Navalucillos que representa el 43,8% de la población de toda el área de influencia socioeconómica del parque nacional. Le siguen los municipios de Retuerta del Bullaque con el 18,8% y Horcajo de los Montes con el 17,5%. En cuanto a superficie, los términos municipales más extensos son los de Retuerta del Bullaque y Los Navalucillos.



Fuente: Superficie-Red de Parques Nacionales; Población (porcentaje sobre el total del área de influencia socioeconómica)- Instituto Nacional de Estadística. (Datos de 2013)

	Superficie (km ²)	Densidad (personas/km ²)					
		2008	2009	2010	2011	2012	2013
Hontanar	151,77	1,05	1,1	1,13	1,38	1,32	1,16
Los Navalucillos	355,94	7,49	7,52	7,42	7,30	7,23	6,96
Alcoba de los Montes	307,1	2,36	2,32	2,33	2,30	2,37	2,15
Horcajo de los Montes	208,44	4,84	4,66	4,90	4,89	4,83	4,74
Navas de Estena	146,54	2,72	2,59	2,42	2,34	2,24	1,99
Retuerta de Bullaque	653,9	1,77	1,8	1,79	1,74	1,68	1,63
Total	1.823,69	3,35	3,34	3,33	3,30	3,25	3,10
Toledo	15369,82	43,61	44,87	45,41	46,02	46,27 ^e	45,96
Ciudad Real	19.813,23	26,36	26,61	26,72	26,76	26,76	26,50
Castilla-La Mancha	79.461,97	25,71	26,19	26,41	26,62	26,7	26,44
España	505.962,83	91,24	92,4	92,93	93,27	93,42	93,15

Fuente: Instituto Nacional de Estadística (INE)

Si observamos la evolución de la densidad de población en el periodo estudiado en el área de influencia socioeconómica vemos que ha ido disminuyendo ligeramente, llegando a tener en el año 2013, una densidad de población muy inferior a las provinciales y a la autonómica.



*Seguimiento de datos socioeconómicos en las áreas de influencia socioeconómica
Parque Nacional de Cabañeros*

	Padrón municipal									
	1991	1992	1993	1994	1995	1996	1997	1998	1999	2000
Hontanar	117	115	112	114	128	116		105	117	126
Los Navalucillos	3.027	3.029	2.987	2.978	2.934	2.827		2.776	2.729	2.732
Alcoba de los Montes	842	836	834	819	811	783		770	764	769
Horcajo de los Montes	1.106	1.100	1.109	1.100	1.099	1.116		1.113	1.100	1.097
Navas de Estena	456	440	434	437	432	451		433	427	410
Retuerta de Bullaque	1.097	1.107	1.108	1.123	1.119	1.094		1.049	1.049	1019
Total	6.645	6.627	6.584	6.571	6.523	6.387		6.246	6.186	6.153
Toledo	489.543	494.102	503.913	510.601	515.434	515.880		519.664	523.459	527.965
Ciudad Real	475.435	478.345	484.917	488.699	490.573	478.672		479.474	479.087	476.633
Castilla-La Mancha	1.658.446	1.671.881	1.699.715	1.718.242	1.730.717	1.712.529		1.716.152	1.726.199	1.734.261
España	38.871.331	39.136.083	39.790.092	40.225.635	40.459.278	40.578.995		39.852.360	40.201.658	40.499.291

Fuente: Instituto Nacional de Estadística (INE)

	Padrón municipal									
	2001	2002	2003	2004	2005	2006	2007	2008	2009	2010
Hontanar	122	123	120	135	141	132	156	159	167	171
Los Navalucillos	2.718	2.717	2.669	2.718	2.727	2.670	2.664	2.665	2.677	2.641
Alcoba de los Montes	784	801	779	757	753	744	753	726	714	717
Horcajo de los Montes	1.083	1.030	1.093	1.057	1.005	985	1.015	1.009	972	1.022
Navas de Estena	408	404	397	395	395	408	398	398	379	355
Retuerta de Bullaque	1022	1033	1031	1040	1084	1127	1141	1.158	1.175	1.173
Total	6.137	6.108	6.089	6.102	6.105	6.066	6.127	6.115	6.084	6.079
Toledo	536.131	546.538	563.099	578.060	598.256	615.618	639.621	670.203	689.635	697.959
Ciudad Real	478.581	484.338	487.670	492.914	500.060	506.864	510.122	522.343	527.273	529.453
Castilla-La Mancha	1.755.053	1.782.038	1.815.781	1.848.881	1.894.667	1.932.261	1.977.304	2.043.100	2.081.313	2.098.373
España	41.116.342	41.837.894	42.717.064	43.197.684	44.108.530	44.708.964	45.200.737	46.157.822	46.745.807	47.021.031

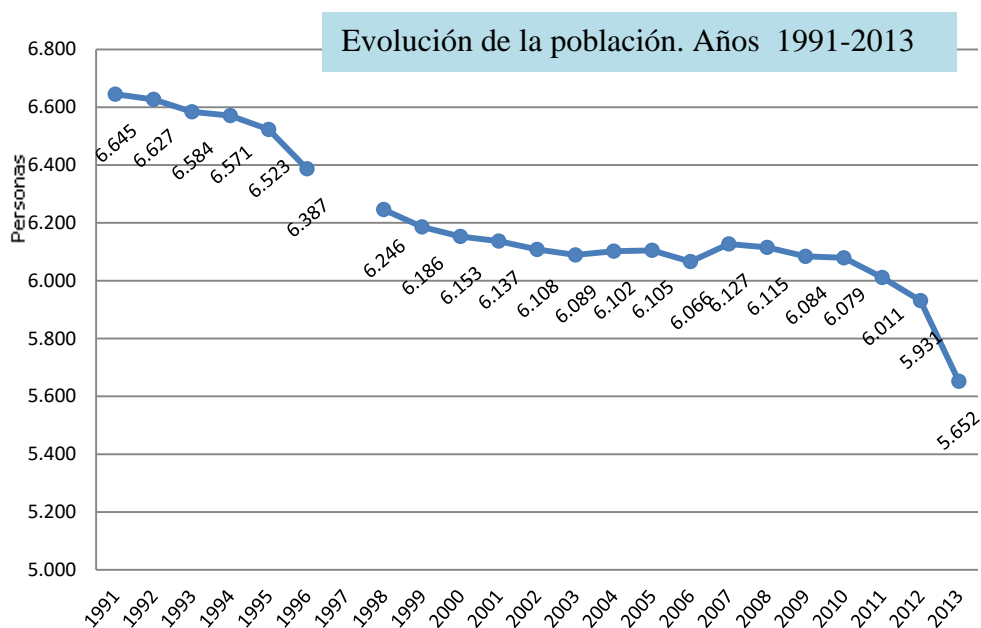
Fuente: Instituto Nacional de Estadística (INE)

	Padrón municipal		
	2011	2012	2013
Hontanar	209	200	176
Los Navalucillos	2.599	2.574	2.476
Alcoba de los Montes	706	727	659
Horcajo de los Montes	1.019	1.006	987
Navas de Estena	343	328	291
Retuerta de Bullaque	1.135	1.096	1.063
Total	6.011	5.931	5.652
Toledo	707.242	711.228	706.407
Ciudad Real	530.175	530.250	524.962
Castilla-La Mancha	2.115.334	2.121.888	2.100.998
España	47.190.493	47.265.321	47.129.783

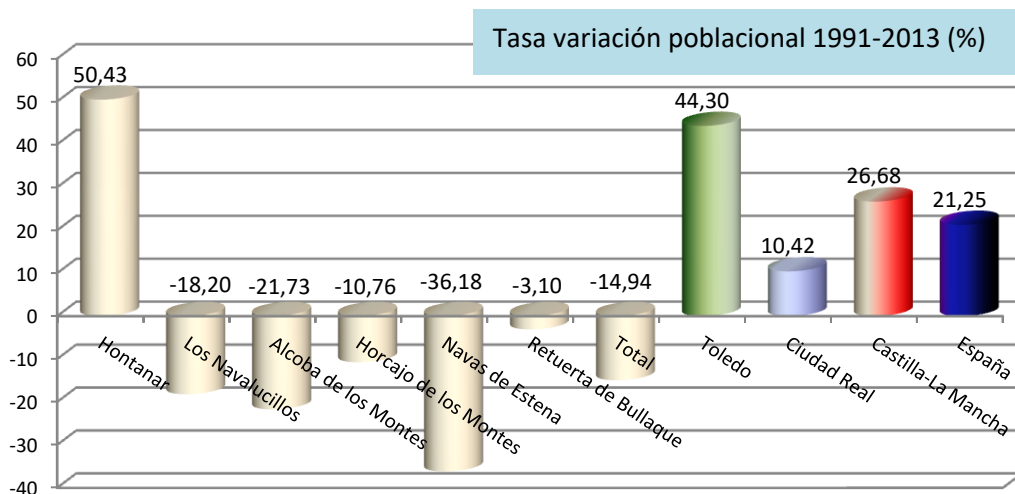
Fuente: Instituto Nacional de Estadística (INE)

La población total del área de influencia socioeconómica del Parque Nacional de Cabañeros, presenta un suave descenso desde los 6.645 habitantes de 1991 hasta los 5.652 habitantes en 2013, con suaves repuntes en 2004, 2005 y 2007. Si se compara la evolución demográfica entre 1991 y 2013 dentro de los municipios de la zona de influencia socioeconómica del parque nacional, solo se observa un crecimiento poblacional en Hontanar, mientras que los otros cinco municipios presentan descensos más o menos acusados pero continuos, siendo Navas de Estena el que presenta una tasa de variación residencial más negativa.





Fuente: Instituto Nacional de Estadística (INE) y elaboración propia



Fuente: Instituto Nacional de Estadística (INE) y elaboración propia

La tasa de variación de la población en toda el área de influencia socioeconómica se sitúa en el -14,9%, muy alejado de las tasas provinciales para este periodo que se sitúa en el 10,4% para Ciudad Real y en el 44,3% para Toledo, mientras que a nivel autonómico nos encontramos con una tasa de 26,6%. En términos absolutos, los municipios que mayor pérdida de población han experimentado en los veintitrés años estudiados han sido Los Navalucillos con un descenso de 551 habitantes y Alcoba de los Montes con una pérdida de 183 habitantes. Este orden se altera si atendemos a la tasa de variación poblacional ya que el municipio con una tasa más negativa es Navas de Estena (-36,1%), seguido por Alcoba de los Montes (-21,7%).



3.3.3 Población de extranjeros

En cuanto a la presencia de extranjeros en el área de influencia socioeconómica, se observa un fuerte incremento del 0,4% al 9,8%, entre los años 2001 y 2011, produciéndose un descenso entre 2011 y 2013, hasta el 8,2%. Estos valores son similares a lo observado en la provincia de Ciudad Real pero menores que los observados a nivel de la provincia de Toledo, autonómico y nacional.

Datos 2001			
	Total Población	Total Extranjeros	% Extranjeros
Hontanar	122	0	0,00
Los Navalucillos	2.718	11	0,40
Alcoba de los Montes	784	4	0,51
Horcajo de los Montes	1.083	3	0,28
Navas de Estena	408	0	0,00
Retuerta de Bullaque	1022	9	0,88
Total	6.137	27	0,44
Toledo	536.131	11.281	2,10
Ciudad Real	478.581	4.054	0,85
Castilla-La Mancha	1.755.053	27.887	1,59
España	41.116.342	1.370.657	3,33

Fuente: Instituto Nacional de Estadística (INE) y elaboración propia

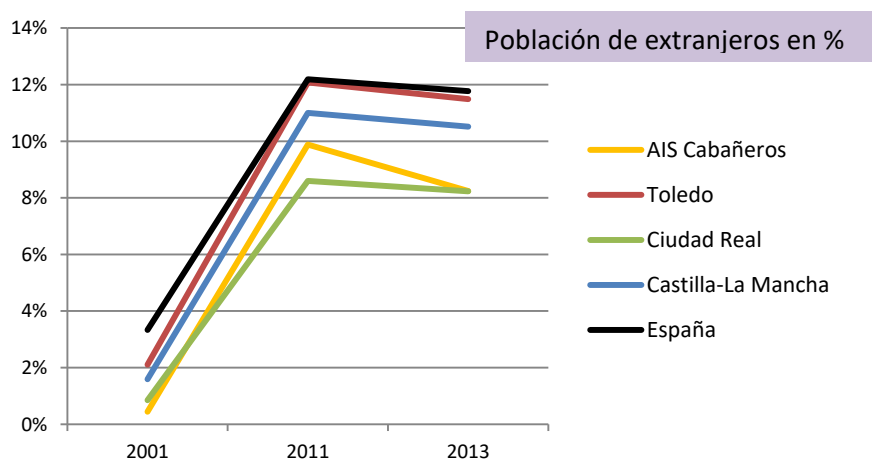
Datos 2011									
	Total Población	Total Extranjeros	Total Unión Europea	Total Europa No Comunitaria	Total África	Total América	Total Asia	Oceanía y Apátridas	% Extranjeros
Hontanar	209	7	3	0	0	4	0	0	3,35
Los Navalucillos	2.599	254	248	0	0	6	0	0	9,77
Alcoba de los Montes	706	44	40	0	1	3	0	0	6,23
Horcajo de los Montes	1.019	64	41	1	13	9	0	0	6,28
Navas de Estena	343	24	24	0	0	0	0	0	7,00
Retuerta de Bullaque	1.135	201	100	0	79	22	0	0	17,71
Total	6.011	594	456	1	93	44	0	0	9,88
Toledo	707.242	85.423	42.551	1.352	19.063	19.645	2.786	26	12,08
Ciudad Real	530.175	45.575	27.017	1.088	6.355	10.130	978	7	8,60
Castilla-La Mancha	2.115.334	232.735							11,00
España	47.190.493	5.751.487							12,19

Fuente: Instituto Nacional de Estadística (INE) y elaboración propia



Datos 2013									
	Total Población	Total Extranjeros	Total Unión Europea	Total Europa No Comunitaria	Total África	Total América	Total Asia	Oceanía y Apátridas	% Extranjeros
Hontanar	176	5	3	0	0	2	0	0	2,84
Los Navalucillos	2.476	218	203	3	1	7	4	0	8,80
Alcoba de los Montes	659	37	32	0	4	1	0	0	5,61
Horcajo de los Montes	987	55	30	2	13	10	0	0	5,57
Navas de Estena	291	9	9	0	0	0	0	0	3,09
Retuerta de Bullaque	1.063	142	64	0	71	7	0	0	13,36
Total	5.652	466	341	5	89	27	4	0	8,24
Toledo	706.407	81.163	40.141	1.463	19.592	16.437	3.509	21	11,49
Ciudad Real	524.962	43.181	25.741	1.084	6.288	8.925	1.137	6	8,23
Castilla-La Mancha	2.100.998	220.919							10,51
España	47.129.783	5.546.238							11,77

Fuente: Instituto Nacional de Estadística (INE) y elaboración propia

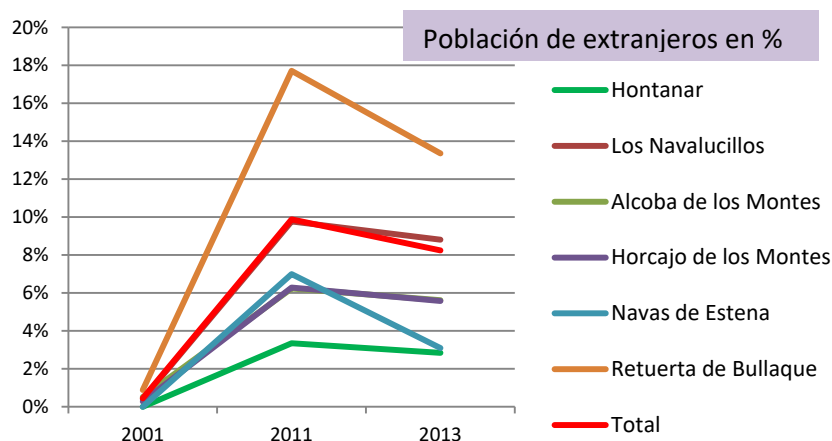


Fuente: Instituto Nacional de Estadística (INE) y elaboración propia

Si analizamos la variación del porcentaje de extranjeros a nivel global, vemos que entre los años 2011 y 2013, se ha producido un descenso en el área de influencia socioeconómica bastante más acusado que en las dos provincias o en la comunidad autónoma.

En cuanto a porcentaje de población de extranjeros, destaca las grandes diferencias de datos que se pueden encontrar en los municipios en el año 2013, con un abanico que va desde Retuerta de Bullaque donde un 13,3% de la población son extranjeros, frente a Hontanar donde únicamente alcanzan el 2,8%.

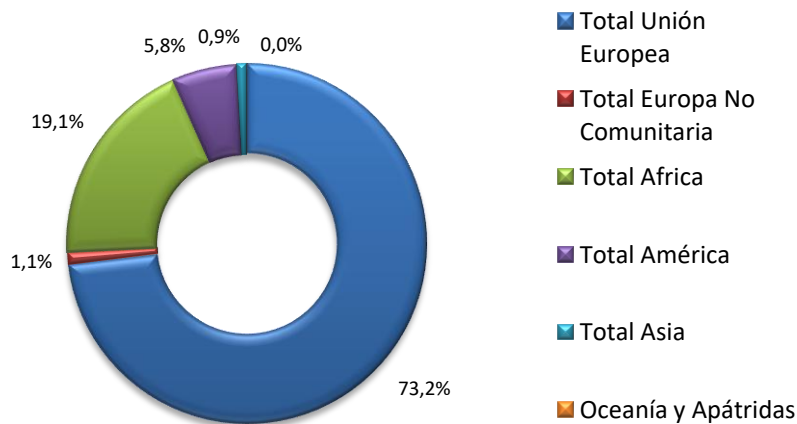




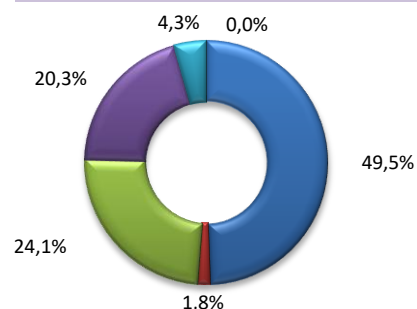
Fuente: Instituto Nacional de Estadística (INE) y elaboración propia

En cuanto a la procedencia de los extranjeros que viven en el área de influencia del Parque Nacional de Cabañeros, se observa una mayoritaria proporción de personas procedentes de países de la Unión Europea y en segundo lugar personas procedentes de países africanos, lo que no coincide con la composición de extranjeros observada en las dos provincias de referencia.

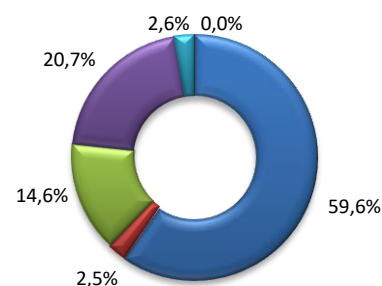
Composición de la población de extranjeros en el AIS del Parque Nacional de Cabañeros (%). Año 2013



Composición de la población de extranjeros la provincia de Toledo (%). Año 2013



Composición de la población de extranjeros en la provincia de Ciudad Real (%). Año 2013



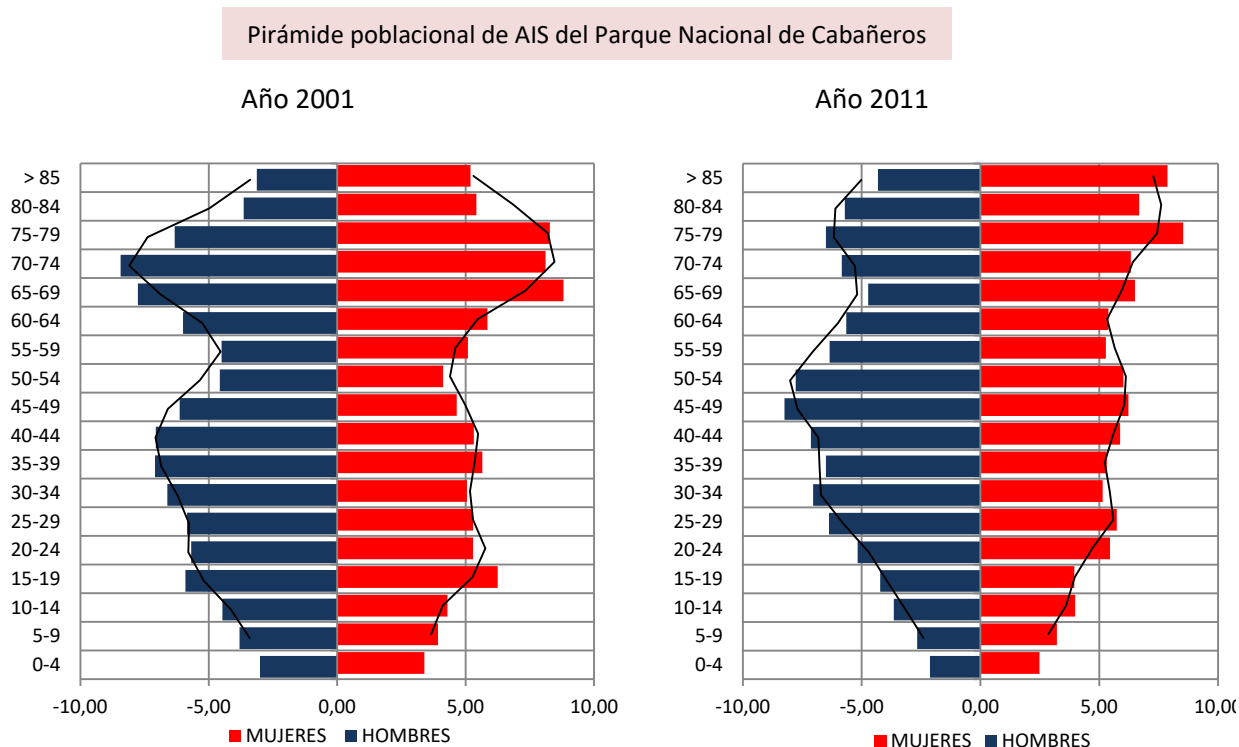
Fuente: Instituto Nacional de Estadística (INE) y elaboración propia



3.3.4 Indicadores demográficos.

Los Indicadores Demográficos Básicos resumen la evolución histórica del comportamiento de los fenómenos demográficos básicos en una población determinada.

La estructura de la población por edades nos muestra una gráfica del área de influencia socioeconómica correspondiente a una población regresiva, con una base mucho más estrecha que el cuerpo central, presentando casi una forma de pirámide invertida. Presenta unos porcentajes de ancianos bastante asimétricos, ya que a partir de los 65 años hay un mayor número de mujeres. Comparándola con la pirámide obtenida en las dos provincias o en la comunidad autónoma, se observa que los porcentajes de 0-15 años son significativamente menores mientras que ocurre lo contrario si tomamos el intervalo de mujeres con una edad entre 65-79.

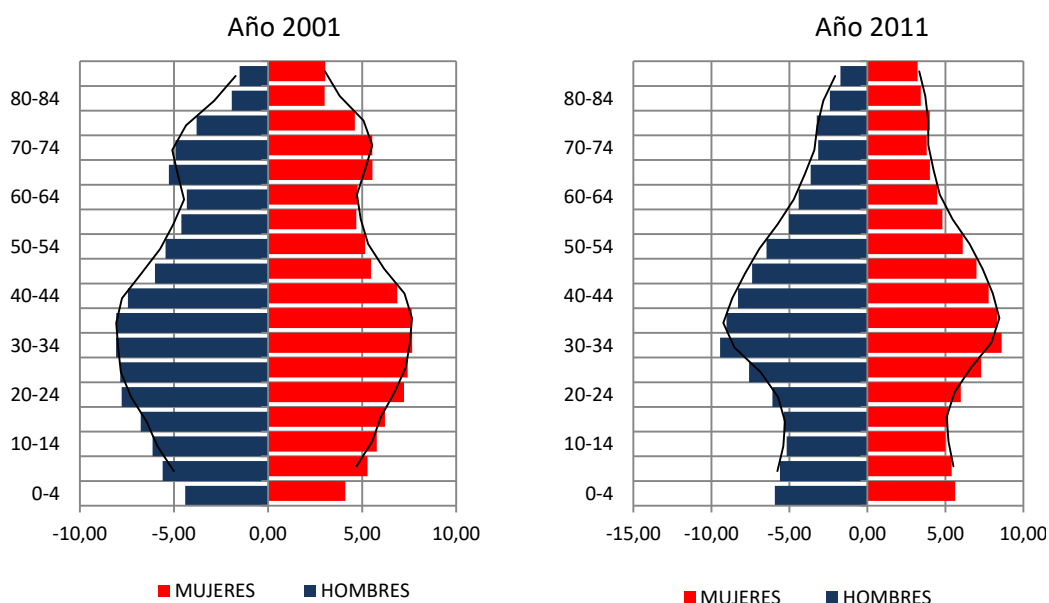


Pirámide poblacional de la provincia de Ciudad Real



Fuente: Instituto Nacional de Estadística (INE) y elaboración propia

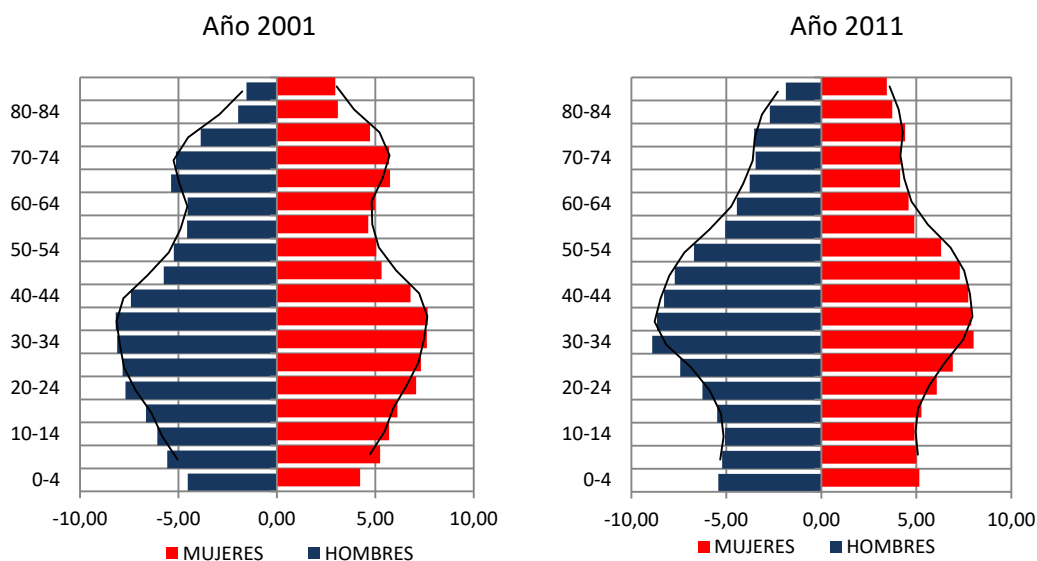
Pirámide poblacional de la provincia de Toledo



Fuente: Instituto Nacional de Estadística (INE) y elaboración propia



Pirámide poblacional de la Comunidad Autónoma de Castilla-La Mancha



El **índice de población** refleja el peso relativo de la población en cada municipio respecto al total de la comunidad autónoma.

	Indicadores de Participación Territorial							
	Índice Población 1991	Número de habitantes 1991	Índice Población 2001	Número de habitantes 2001	Índice Población 2011	Número de habitantes 2011	Índice Población 2013	Número de habitantes 2013
Hontanar	0,71	117	0,70	122	0,99	209	0,84	176
Los Navalucillos	18,25	3.027	15,49	2.718	12,29	2.599	11,78	2.476
Alcoba de los Montes	5,08	842	4,47	784	3,34	706	3,14	659
Horcajo de los Montes	6,67	1.106	6,17	1.083	4,82	1.019	4,70	987
Navas de Estena	2,75	456	2,32	408	1,62	343	1,39	291
Retuerta de Bullaque	6,61	1.097	5,82	1.022	5,37	1.135	5,06	1.063
Total	40,07	6.645	34,97	6.137	28,42	6.011	26,90	5.652
Castilla-La Mancha	10.000	1.658.446	10.000	1.755.053	10.000	2.115.334	10.000	2.100.998

Fuente: Instituto Nacional de Estadística (INE) y elaboración propia

El municipio de Hontanar es el único que aumenta su índice de participación territorial entre 2001 y 2011. El resto de municipios disminuyen sus datos para este indicador en cada uno de los años estudiados.



Tasa de Natalidad. Número de nacidos vivos por cada 1.000 habitantes.

	Nacimientos															
	1998	1999	2000	2001	2002	2003	2004	2005	2006	2007	2008	2009	2010	2011	2012	2013
Hontanar	0	1	0	0	2	0	1	1						1	0	0
Los Navalucillos	20	16	20	18	9	14	13	13	7	11	17	10	16	7	15	3
Alcoba de los Montes	5	5	3	4	5	3	7	5	6	2		9	3	4	5	5
Horcajo de los Montes	6	7	6	7	8	7	7	7	7	8	7	9	14	8	5	1
Navas de Estena	0	3	3	2	1	1	1		1		1		1	0	0	2
Retuerta de Bullaque	6	10	11	3	6	12	9	13	6	9	14	8	9	8	6	5
Total	37	42	43	34	31	37	38	39	27	30	39	36	43	28	31	16
Toledo	5.001	5.313	5.183	5.330	5.466	5.910	6.259	6.438	6.819	7.588	8.280	7.954	7.878	7.656	7352	6771
Ciudad Real	4.597	4.561	4.480	4.460	4.386	4.523	4.734	4.905	5.141	5.101	5.647	5.290	5.183	5.048	4889	4588
Castilla-La Mancha	16.304	16.756	16.723	16.796	17.117	18.051	18.507	19.007	20.389	20.875	23.038	22.322	21.998	21.364	20382	19068
España	365.193	380.130	397.632	406.380	418.846	441.881	454.591	466.371	482.957	492.527	519.779	494.997	486.575	471.999	454.648	425.715

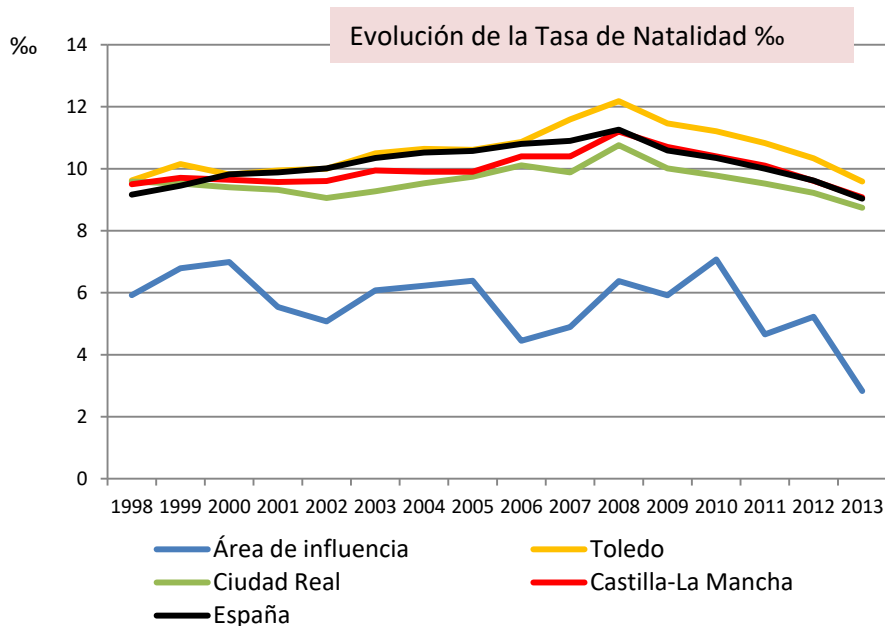
Fuente: Instituto Nacional de Estadística (INE)

	Tasa Bruta Natalidad (‰)															
	1998	1999	2000	2001	2002	2003	2004	2005	2006	2007	2008	2009	2010	2011	2012	2013
Hontanar	0,00	8,55	0,00	0,00	16,26	0,00	7,25	7,33	0,00	0,00	0,00	0,00	0,00	4,78	0,00	0,00
Los Navalucillos	7,20	5,86	7,32	6,62	3,31	5,25	4,78	4,82	2,62	4,13	6,36	3,76	6,11	2,69	5,83	1,21
Alcoba de los Montes	6,49	6,54	3,90	5,10	6,24	3,85	9,27	6,68	8,02	2,70	0,00	12,58	4,22	5,67	6,88	7,59
Horcajo de los Montes	5,39	6,36	5,47	6,46	7,77	6,40	6,79	7,04	7,00	7,91	7,07	9,03	13,72	7,85	4,97	1,01
Navas de Estena	0,00	7,03	7,32	4,90	2,48	2,52	2,53	0,00	2,51	0,00	2,57	0,00	2,87	0,00	0,00	6,87
Retuerta de Bullaque	5,72	9,53	10,79	2,94	5,81	11,64	8,47	11,76	5,29	7,83	12,00	6,81	7,80	7,05	5,47	4,70
Total	5,92	6,79	6,99	5,54	5,08	6,08	6,23	6,39	4,45	4,90	6,38	5,92	7,07	4,66	5,23	2,83
Toledo	9,62	10,15	9,82	9,94	10,00	10,50	10,64	10,61	10,86	11,59	12,18	11,46	11,21	10,83	10,34	9,59
Ciudad Real	9,59	9,52	9,40	9,32	9,06	9,27	9,53	9,74	10,11	9,88	10,76	10,01	9,78	9,52	9,22	8,74
Castilla-La Mancha	9,50	9,71	9,64	9,57	9,61	9,94	9,90	9,90	10,40	10,40	11,20	10,70	10,40	10,10	9,61	9,08
España	9,16	9,46	9,82	9,88	10,01	10,34	10,52	10,57	10,80	10,90	11,26	10,59	10,35	10,00	9,62	9,03

Fuente: Instituto Nacional de Estadística (INE)

Los municipios del área de influencia socioeconómica del Parque Nacional de Cabañeros, presentan en 2013, una tasa de natalidad de 2,8‰, muy inferior a los datos de las provincias como autonómico (9,5‰, 8,7‰ y 9,0 ‰ respectivamente). La tendencia general en toda el área de influencia socioeconómica, presenta altibajos presentando claros descensos en los años 2011 y 2013. En el año 2013 los municipios de Alcoba de los Montes y Navas de Estena presentan un repunte en su tasa de natalidad.





Tasa de Mortalidad. Número de fallecidos por cada 1.000 habitantes.

	Número de defunciones															
	1998	1999	2000	2001	2002	2003	2004	2005	2006	2007	2008	2009	2010	2011	2012	2013
Hontanar	2	0	4	4	4	4	1	1	1	3	2	3	2	1	3	2
Los Navalucillos	27	39	42	46	51	47	44	46	38	38	32	49	53	47	46	48
Alcoba de los Montes	17	9	7	17	18	19	8	6	11	16	18	10	9	7	9	13
Horcajo de los Montes	13	15	7	21	14	11	13	22	10	14	14	13	12	11	14	18
Navas de Estena	10	8	4	4	0	3	4	5	4	3	4	3	2	5	2	4
Retuerta de Bullaque	9	9	13	5	6	12	11	8	4	11	16	5	11	5	12	7
Total	78	80	77	97	93	96	81	88	68	85	86	83	89	76	86	92
Toledo	5.097	5.367	5.108	5.437	5.307	5.497	5.334	5.521	5.227	5.668	5.516	5.463	5.407	5.472	5.668	5.499
Ciudad Real	4.980	5.103	4.746	4.814	5.062	5.060	4.907	5.218	4.852	5.025	5.101	5.000	4.730	5.005	5.305	5.020
Castilla-La Mancha	17.141	17.421	16.752	17.255	17.577	17.832	17.443	18.028	17.276	18.146	18.167	17.771	17.457	18.053	19.051	18.228
España	360.511	371.102	360.391	360.131	368.618	384.828	371.934	387.355	371.478	385.361	386.324	384.933	382.047	387.911	402.950	390.419

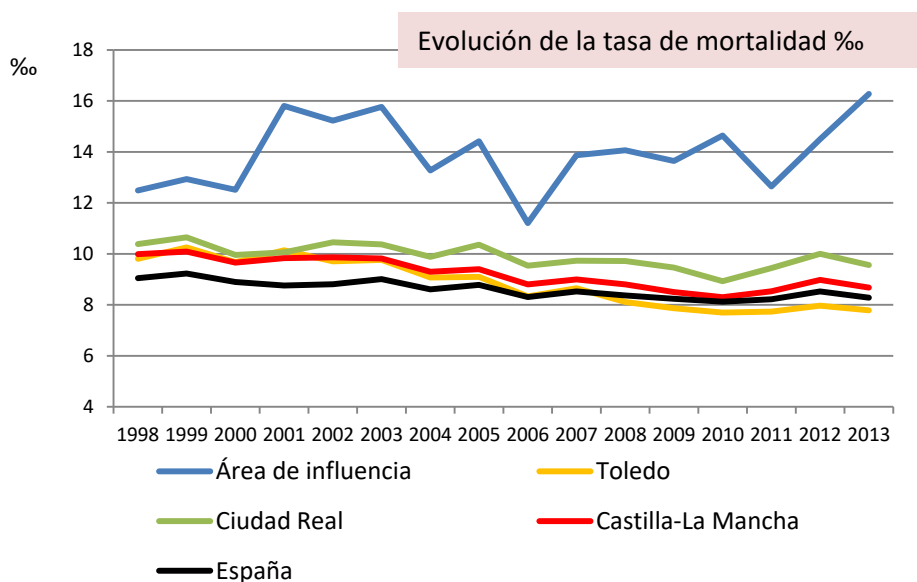
Fuente: Instituto Nacional de Estadística (INE)

	Tasa Bruta de Mortalidad (0/00)															
	1998	1999	2000	2001	2002	2003	2004	2005	2006	2007	2008	2009	2010	2011	2012	2013
Hontanar	19,05	0,00	31,75	32,79	32,52	33,33	7,25	7,33	6,94	19,05	12,27	17,75	10,53	4,78	15,00	11,36
Los Navalucillos	9,73	14,29	15,37	16,92	18,77	17,61	16,16	17,05	14,25	14,26	11,98	18,43	20,23	18,08	17,87	19,39
Alcoba de los Montes	22,08	11,78	9,10	21,68	22,47	24,39	10,60	8,02	14,70	21,64	25,00	13,98	12,65	9,92	12,38	19,73
Horcajo de los Montes	11,68	13,64	6,38	19,39	13,59	10,06	12,61	22,11	10,00	13,83	14,13	13,04	11,76	10,79	13,92	18,24
Navas de Estena	23,09	18,74	9,76	9,80	0,00	7,56	10,13	12,45	10,04	7,62	10,30	8,17	5,73	14,58	6,10	13,75
Retuerta de Bullaque	8,58	8,58	12,76	4,89	5,81	11,64	10,36	7,24	3,53	9,57	13,72	4,26	9,53	4,41	10,95	6,59
Total	12,49	12,93	12,51	15,81	15,23	15,77	13,27	14,41	11,21	13,87	14,06	13,64	14,64	12,64	14,50	16,28
Toledo	9,81	10,25	9,67	10,14	9,71	9,76	9,07	9,10	8,33	8,65	8,11	7,87	7,70	7,74	7,97	7,78
Ciudad Real	10,39	10,65	9,96	10,06	10,45	10,38	9,88	10,36	9,54	9,73	9,72	9,46	8,93	9,44	10,00	9,56
Castilla-La Mancha	9,99	10,09	9,66	9,83	9,86	9,82	9,30	9,40	8,80	9,00	8,80	8,50	8,30	8,53	8,98	8,68
España	9,05	9,23	8,90	8,76	8,81	9,01	8,61	8,78	8,31	8,53	8,37	8,23	8,13	8,22	8,53	8,28



Fuente: Instituto Nacional de Estadística (INE)

La Tasa Bruta de Mortalidad de los municipios del área de influencia socioeconómica, presentan históricamente el mismo ritmo de subida y bajada que las provincias y la comunidad pero siempre con valores más altos. Si estudiamos los datos de los municipios de forma individual, podemos destacar que en 2013 Retuerta de Bullaque es el único caso con una tasa de mortalidad menor que la provincia, todos los demás tienen valores muy por encima de los provinciales o autonómicos.



Fuente: Instituto Nacional de Estadística (INE) y elaboración propia

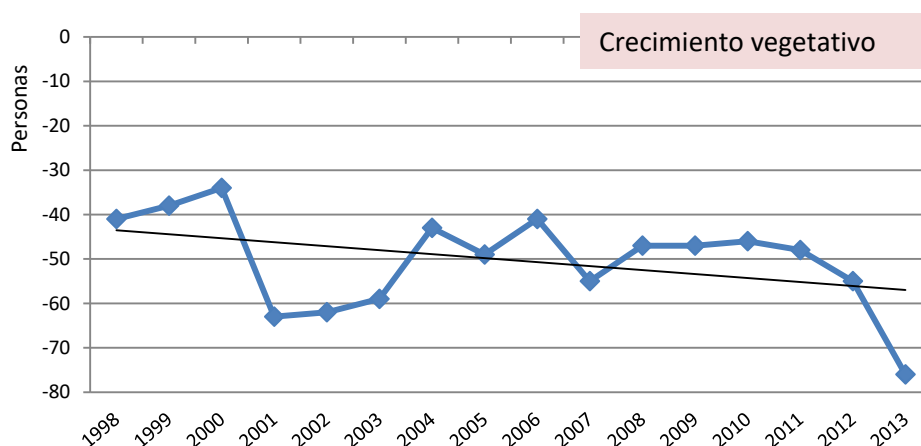
Crecimiento vegetativo. Es la diferencia, en términos absolutos, entre el número de nacimientos y defunciones.

	Crecimiento Vegetativo															
	1998	1999	2000	2001	2002	2003	2004	2005	2006	2007	2008	2009	2010	2011	2012	2013
Hontanar	-2	1	-4	-4	-2	-4			-1	-3	-2	-3	-2	0	-3	-2
Los Navalucillos	-7	-23	-22	-28	-42	-33	-31	-33	-31	-27	-15	-39	-37	-40	-31	-45
Alcoba de los Montes	-12	-4	-4	-13	-13	-16	-1	-1	-5	-14	-18	-1	-6	-3	-4	-8
Horcajo de los Montes	-7	-8	-1	-14	-6	-4	-6	-15	-3	-6	-7	-4	2	-3	-9	-17
Navas de Estena	-10	-5	-1	-2	1	-2	-3	-5	-3	-3	-3	-3	-1	-5	-2	-2
Retuerta de Bullaque	-3	1	-2	-2	0	0	-2	5	2	-2	-2	3	-2	3	-6	-2
Total	-41	-38	-34	-63	-62	-59	-43	-49	-41	-55	-47	-47	-46	-48	-55	-76
Toledo	-96	-54	75	-107	159	413	925	917	1.592	1.920	2.764	2.491	2.471	-3.461	1684	1272
Ciudad Real	-383	-542	-266	-354	-676	-537	-173	-313	289	76	546	290	453	-5.004	-416	-432
Castilla-La Mancha	-837	-665	-29	-459	-460	219	1064	979	3.113	2.729	4.871	4.551	4.541	-18.046	1331	840
España	4.682	9.028	37.241	46.249	50.228	57.053	82.657	79.016	111.479	107.166	133.455	110.064	104.528	84.088	51698	35.296

Fuente: Instituto Nacional de Estadística (INE)



La gráfica del crecimiento vegetativo en el área de influencia socioeconómica de este parque nacional, muestra una evolución sistemáticamente negativa a lo largo de todo el periodo estudiado especialmente marcado en el año 2013.



Fuente: Instituto Nacional de Estadística (INE)

Edad media poblacional. Es la media aritmética del conjunto de edades de los habitantes de cada municipio.

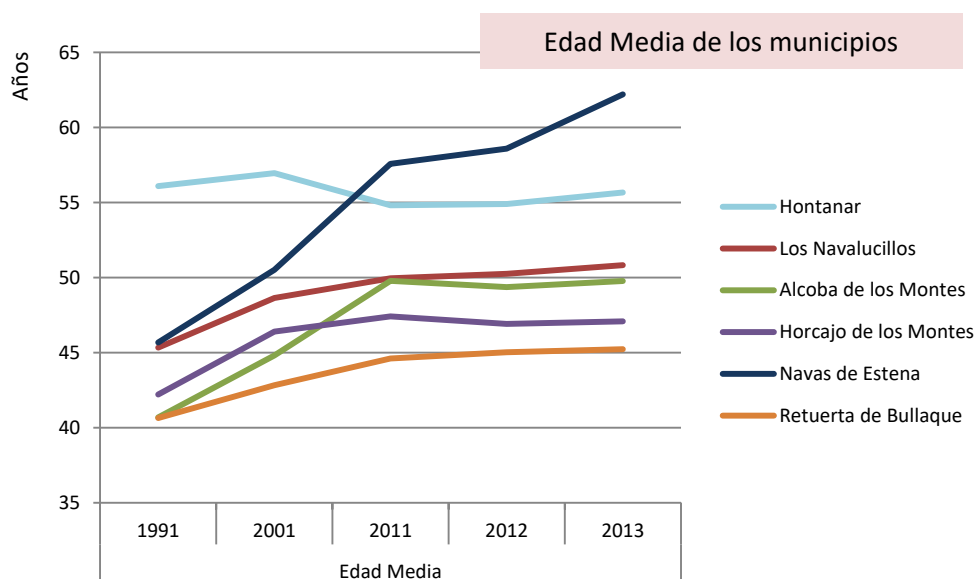
	Edad media				
	1991	2001	2011	2012	2013
Hontanar	56,10	56,96	54,82	54,90	55,66
Los Navalucillos	45,34	48,64	49,95	50,25	50,83
Alcoba de los Montes	40,69	44,81	49,78	49,37	49,78
Horcajo de los Montes	42,21	46,40	47,42	46,92	47,08
Navas de Estena	45,68	50,52	57,58	58,59	62,21
Retuerta de Bullaque	40,64	42,83	44,61	45,03	45,23
Total	45,11	47,08	49,10	49,23	49,74
Toledo	37,54	39,98	39,42	39,62	39,90
Ciudad Real	37,02	39,88	40,93	41,14	41,39
Castilla-La Mancha	37,61	40,19	40,38	40,57	40,83
España	36,44	39,59	40,83	41,08	41,35

Fuente: Instituto Nacional de Estadística (INE) y elaboración propia

La media de edad, para el año 2013, en el conjunto del área de influencia socioeconómica (49,7) es mayor que en las provincias (Toledo 39,9 y Ciudad Real 41,3) o la comunidad (40,8).

Históricamente, se observa que la edad media aumenta en cada uno de los sucesivos censos. Los municipios con la edad media más alta en 2013 son Navas de Estena (62,2), Hontanar (55,6) y Los Navalucillos (50,8). En el extremo contrario se encuentra Retuerta de Bullaque (45,2) que obtiene el dato más bajo del área de influencia socioeconómica aunque mantiene valores más altos que la provincia y la comunidad autónoma.





Índice de infancia.- Número de niños (0 a 14 años) por cada 100 habitantes.

	Índice de infancia (%)				
	1991	2001	2011	2012	2013
Hontanar	3,42	5,74	3,35	3,50	2,84
Los Navalucillos	13,88	11,22	9,23	9,09	8,56
Alcoba de los Montes	17,58	13,27	4,67	5,78	6,53
Horcajo de los Montes	16,55	10,34	10,60	11,33	11,65
Navas de Estena	13,82	7,84	4,37	3,35	3,78
Retuerta de Bullaque	16,68	13,89	12,33	13,14	13,17
Total	15,10	11,44	9,03	9,31	9,31
Toledo	20,00	15,66	16,37	16,5	16,6
Ciudad Real	20,40	16,26	14,73	14,7	14,7
Castilla-La Mancha	19,70	15,67	15,40	15,4	15,5
España	19,38	14,23	14,86	14,9	15,0

Fuente: Instituto Nacional de Estadística (INE) y elaboración propia

El índice de infancia en el área de influencia socioeconómica es muy inferior a los que presentan las provincias o la comunidad autónoma. La evolución en los diferentes censos es de un fuerte descenso, sobre todo entre los dos primeros, aunque se estabiliza en los años 2012 y 2013. Si observamos el comportamiento de este índice de forma desagregada a nivel municipal, observamos que Retuerta de Bullaque es el municipio que ha conservado mayor porcentaje de niños en su población, seguido por Horcajo de los Montes que en los tres últimos años ha tenido una tendencia al incremento de este índice. Navas de Estena, Los Navalucillos y sobre todo Alcoba de los Montes muestran una constante disminución de población infantil, especialmente entre los censos del 2001 y 2011.



Índice de juventud. Número de jóvenes (15 a 29 años) por cada 100 habitantes.

	Índice de juventud (%)				
	1991	2001	2011	2012	2013
Hontanar	17,95	10,66	9,09	9,00	7,39
Los Navalucillos	17,84	15,34	14,89	14,45	14,42
Alcoba de los Montes	21,50	19,01	18,98	19,12	17,30
Horcajo de los Montes	18,63	18,47	16,49	16,00	15,60
Navas de Estena	16,23	17,16	8,45	9,45	3,78
Retuerta de Bullaque	24,16	19,86	17,00	15,78	14,96
Total	19,37	17,14	15,47	15,07	14,30
Toledo	23,37	21,64	18,76	18,04	17,35
Ciudad Real	24,12	21,46	19,44	18,92	18,39
Castilla-La Mancha	23,82	21,34	18,72	18,15	17,53
España	24,91	22,77	17,28	16,68	16,15

Fuente: Instituto Nacional de Estadística (INE) y elaboración propia

El índice de juventud en el año 2013, es inferior al de las provincias y al autonómico. En la evolución de los sucesivos censos se observa un continuo descenso en el número de jóvenes en el conjunto del área de influencia socioeconómica. Salvo Alcoba de los Montes, ninguno de los municipios presenta un porcentaje de jóvenes similar al de su provincia o a la autonomía, estando todos por debajo o muy por debajo de los valores como son Navas de Estena y Hontanar.

Índice de vejez. Mayores (65 y más años) por cada 100 habitantes.

	Índice de vejez (%)				
	1991	2001	2011	2012	2013
Hontanar	34,19	45,08	37,32	37,50	38,07
Los Navalucillos	27,09	35,28	33,59	33,45	33,97
Alcoba de los Montes	20,78	28,70	30,59	30,26	29,89
Horcajo de los Montes	24,41	30,75	27,87	27,83	27,86
Navas de Estena	26,54	37,75	43,15	44,21	48,80
Retuerta de Bullaque	20,51	26,22	24,85	26,55	26,25
Total	24,85	32,49	31,29	31,56	31,86
Toledo	16,56	19,59	16,28	16,29	16,50
Ciudad Real	15,92	19,88	18,52	18,50	18,61
Castilla-La Mancha	16,60	20,07	17,61	17,57	17,71
España	13,81	17,12	17,15	17,40	17,69

Fuente: Instituto Nacional de Estadística (INE) y elaboración propia

El índice de vejez del conjunto del área de influencia socioeconómica es más alto que en las provincias y la autonomía y sigue un patrón de incremento en los diferentes censos, al igual que



estos. Este aumento es más acusado entre 1991 y 2001 que en los siguientes diez años, donde el incremento es mucho menor. Si analizamos la evolución de los municipios de forma individual, llama la atención que mientras algunos de ellos experimentan un fuerte ascenso como son Navas de Estena (de 26,5% a 48,8%) o Alcoba de los Montes (de 20,7% a 29,8%), otros como en Horcajo de los Montes (de 24,4% a 27,8%) o Hontanar (de 34,1% a 38,0%), el incremento es menor. En los dos últimos años analizados, dos municipios han experimentado un leve descenso en este índice, son Alcoba de los Montes y Retuerta de Bullaque con 0,3 puntos de bajada.

Índice de Fritz. Relación entre la Población menor de 20 años y la población comprendida entre los 30 y 50 años expresados en porcentaje.

	Índice de Fritz (0/0)		
	2001	2011	2013
Hontanar	74,24	22,41	12,24
Los Navalucillos	33,33	54,44	53,46
Alcoba de los Montes	71,68	34,39	36,59
Horcajo de los Montes	75,78	60,85	64,88
Navas de Estena	63,04	31,51	26,42
Retuerta de Bullaque	76,03	53,87	58,99
Total	73,43	50,67	52,25
Toledo	77,41	65,72	65,32
Ciudad Real	82,04	66,32	65,42
Castilla-La Mancha	77,61	64,41	63,98
España	68,52	59,54	59,88

Fuente: Instituto Nacional de Estadística (INE) y elaboración propia

El área de influencia socioeconómica del Parque Nacional de Cabañeros presenta un valor para el índice de Fritz de 52,2 en el año 2013, lo que define a su población como vieja, rebajando de forma notable su valor de 73,4 en 2001 propio de una población madura, hasta el valor actual. Según vemos por este índice, la población del área de influencia socioeconómica puede considerarse como más envejecida que la de la provincia o comunidad autónoma.

Índice de dependencia. Suma de la población mayor de 65 años y la de menores de 20 años, referido a la población comprendida entre los 20 y los 65 años, expresado en porcentaje.

	Índice dependencia (%)		
	2001	2011	2013
Hontanar	90,29	77,12	70,87
Los Navalucillos	103,33	87,92	86,73
Alcoba de los Montes	96,91	66,12	63,93
Horcajo de los Montes	109,24	76,30	77,84
Navas de Estena	108,16	99,42	115,56



Retuerta de Bullaque	85,48	70,68	78,06
Total	100,03	79,92	81,27
Toledo	71,65	61,09	61,51
Ciudad Real	74,74	63,92	63,14
Castilla-La Mancha	72,79	62,30	62,08
España	60,31	58,28	59,56

Fuente: Instituto Nacional de Estadística (INE) y elaboración propia.

El dato para el conjunto del área de influencia socioeconómica respecto del índice de dependencia alcanza en el año 2013, un valor de 81,2 lo que significa que por cada persona “no productiva” (es decir menor de 20 o mayor de 65 años) hay 1,2 personas en “edad productiva” (de 20 a 65 años), bastante por debajo de la proporción a nivel autonómico donde el ratio sería 1,6. El municipio de Alcoba de los Montes es el que presenta mejor ratio con 1,6 personas en “edad productiva” por cada persona en “edad no productiva” mejorando mucho en los trece años estudiados. Navas de Estena, en cambio, presenta una relación de 1,15 personas en “edad no productiva” por persona en “edad productiva”.

Índice de reemplazo. Población entre 15 y 24 años referida a la población entre 55 y 64 años expresados en porcentaje.

	Índice reemplazo (0/0)		
	2001	2011	2013
Hontanar	107,23	45,45	39,29
Los Navalucillos	19,05	79,66	70,36
Alcoba de los Montes	147,42	121,05	73,81
Horcajo de los Montes	96,72	75,00	79,82
Navas de Estena	104,35	34,09	6,12
Retuerta de Bullaque	123,58	104,67	95,19
Total	107,90	82,72	70,26
Toledo	152,37	120,83	107,46
Ciudad Real	149,27	126,39	112,35
Castilla-La Mancha	146,93	121,53	108,17
España	142,76	94,76	87,24

Fuente: Instituto Nacional de Estadística (INE) y elaboración propia

El área de influencia socioeconómica presenta un índice de reemplazo muy por debajo de los índices provincial, autonómico o nacional en el año 2013, ya que encontramos 7,0 jóvenes por cada 10 adultos frente a 10,7, 11,2, 10,8 o 8,7 jóvenes por cada 10 adultos respectivamente. Los municipios del AIS presentan índices de reemplazo muy dispares en 2013, siendo los extremos Navas de Estena con 0,6 jóvenes por cada 10 adultos y Retuerta de Bullaque con 9,5 jóvenes por cada 10 adultos, que aún siendo el municipio que mejor índice de reemplazo presenta, no alcanza valores semejantes a las provincias o a la comunidad autónoma.



3.3.5 Indicadores sociales.

Variación residencial. Se refiere a los cambios de residencia de las personas, producidos dentro de un territorio dado.

- ✓ Saldo de variación residencial: Es el saldo resultante de restar a la inmigración la emigración. El saldo es positivo cuando la inmigración es superior a la emigración y negativo cuando la emigración supera a la inmigración.

	Saldo por variación residencial (individuos)									
	2004	2005	2006	2007	2008	2009	2010	2011	2012	2013
Hontanar	9	-8	17	1	4	9	39	-13	-25	-6
Los Navalucillos	30	-13	23	32	32	-2	-5	80	-71	-7
Alcoba de los Montes	2	7	15	-7	8	17	-4	17	-27	1
Horcajo de los Montes	-42	-28	17	2	-18	48	-18	-7	43	-7
Navas de Estena	-5	13	-7	-19	-15	-20	-9	-9	-4	-15
Retuerta de Bullaque	34	37	29	13	25	10	-28	-29	-32	14
Total	28	8	94	22	36	62	-25	39	-116	-20
Toledo	15.554	17.283	23.860	25.683	15.775	7.345	6.900	2.785	-2.676	-6.948
Ciudad Real	5.063	7.312	7.064	9.854	4.569	1.534	-300	479	-2.623	-3.212
Castilla-La Mancha	36.516	40.761	50.060	56.164	33.034	15.072	11.108	5.070	-9.556	-17.035
España	629.470	651.273	698.548	731.201	459.549	175.336	90.489	84.146	-6.534	-111.153

Fuente: Instituto Nacional de Estadística (INE)

	Saldo por Variación Residencial (antes Saldo Migratorio)								
	2011			2012			2013		
	Saldo Interior	Saldo Exterior	Saldo Total	Saldo Interior	Saldo Exterior	Saldo Total	Saldo Interior	Saldo Exterior	Saldo Total
Hontanar	-13	0	-13	-25	0	-25	-6	0	-6
Los Navalucillos	65	15	80	-19	-52	-71	-11	4	-7
Alcoba de los Montes	13	4	17	-28	1	-27	-1	2	1
Horcajo de los Montes	-11	4	-7	42	1	43	-6	-1	-7
Navas de Estena	-9	0	-9	-4	0	-4	-15	0	-15
Retuerta de Bullaque	-36	7	-29	-14	-18	-32	30	-16	14
Total	9	30	39	-48	-68	-116	-9	-11	-20
Toledo	865	1.920	2.785	-2.294	-382	-2.676	-3.642	-3.306	-6.948
Ciudad Real	-479	958	479	-2.019	-604	-2.623	-2.283	-929	-3.212
Castilla-La Mancha	148	4.922	5.070	-8.203	-1.353	-9.556	-10.362	-6.673	-17.035
España	0	84.146	84.146	0	-6.534	-6.534	0	-111.153	-111.153

Fuente: Instituto Nacional de Estadística (INE)



✓ Tasa de migración: Es el saldo migratorio relativizado por el total de la población.

	Tasa de migración (‰)									
	2004	2005	2006	2007	2008	2009	2010	2011	2012	2013
Hontanar	66,67	-56,74	128,79	6,41	25,16	53,89	228,07	-62,20	-125,00	-34,09
Los Navalucillos	11,04	-4,77	8,61	12,01	12,01	-0,75	-1,89	30,78	-27,58	-2,83
Alcoba de los Montes	2,64	9,30	20,16	-9,30	11,02	23,81	-5,58	24,08	-37,14	1,52
Horcajo de los Montes	-39,74	-27,86	17,26	1,97	-17,84	49,38	-17,61	-6,87	42,74	-7,09
Navas de Estena	-12,66	32,91	-17,16	-47,74	-37,69	-52,77	-25,35	-26,24	-12,20	-51,55
Retuerta de Bullaque	32,69	34,13	25,73	11,39	21,59	8,51	-23,87	-25,55	-29,20	13,17
Total	4,59	1,31	15,50	3,59	5,89	10,19	-4,11	6,49	-19,56	-3,54
Toledo	26,91	28,89	38,76	40,15	23,54	10,65	9,89	3,94	-3,76	-9,84
Ciudad Real	10,27	14,62	13,94	19,32	8,75	2,91	-0,57	0,90	-4,95	-6,12
Castilla-La Mancha	19,75	21,51	25,91	28,40	16,17	7,24	5,29	2,40	-4,50	-8,11
España	14,57	14,77	15,62	16,18	9,96	3,75	1,92	1,78	-0,14	-2,36

Fuente: Instituto Nacional de Estadística (INE) y elaboración propia

La Tasa de migración, para los años estudiados, presenta unas fuertes variaciones entre municipios de año a año. Destacar las continuas tasas negativas durante los ocho últimos años en la localidad de Navas de Estena. En conjunto, los municipios del área de influencia socioeconómica tienen grandes fluctuaciones aunque en los dos últimos años presentan tasas de migración negativas, a excepción de Alcoba de los Montes y sobre todo Retuerta de Bullaque con una tasa positiva de 13,1%, que presentan una tendencia contraria a lo observado a nivel del área de influencia socioeconómica, las provincias o la propia comunidad autónoma.

3.3.6 Indicadores económicos.

En la **estructura productiva** del área de influencia socioeconómica del parque nacional, teniendo en cuenta la distribución de **empresas** en el año 2007, destaca el sector agrícola (40%) y el sector servicios (35,4%). Muy por detrás se sitúan el sector de la construcción con un 15,6% y el sector industrial con un 8,7% de las empresas.

	Número de empresas. Año 2007				
	Nº Total	Agricultura	Industria	Construcción	Servicios
Hontanar	8	4	1		3
Los Navalucillos	98	31	12	20	35
Alcoba de los Montes	19	9	1	5	4
Horcajo de los Montes	45	12	3	5	25
Navas de Estena	13	5	1	2	5
Retuerta de Bullaque	80	45	5	9	21
Total	263	106	23	41	93

Fuente: Ministerio de Empleo y Seguridad Social. Tesorería General de la Seguridad Social (Caja España).



Estos porcentajes son muy variables dentro de los diferentes municipios. En el caso de las localidades de Hontanar, Alcoba de los Montes y Retuerta de Bullaque, encontramos que la mayor parte de las empresas se dedican al sector agrícola (50%, 47,4% y 56,3% respectivamente). Otro grupo de municipios tiene porcentajes similares entre empresas dedicadas al sector agrícola y las dedicadas al sector servicios, este es el caso de Los Navalucillos y Navas de Estena. Finalmente uno de los municipios tiene un 55,6% de sus empresas dedicadas al sector servicios y el 26,7% al sector agrícola.

En el conjunto del área de influencia socioeconómica del Parque Nacional de Cabañeros, el mayor porcentaje corresponde al sector agrícola (39,7%) seguido por el sector servicios (34,8%). El sector industrial ocupa a un 7,5% de los trabajadores, mientras que el porcentaje de trabajadores dedicados a la construcción es del 18%. Los trabajadores por cuenta ajena representan un 71% del total de los trabajadores frente a un 29% de autónomos.

	Número de trabajadores. Año 2007						
	Nº Total	Agricultura	Industria	Construcción	Servicios	Autónomos	Cuenta-ajena
Hontanar	14	6	1		7	1	13
Los Navalucillos	603	188	69	132	214	185	418
Alcoba de los Montes	142	70	2	23	47	60	82
Horcajo de los Montes	241	76	17	41	107	71	170
Navas de Estena	75	36	2	14	23	15	60
Retuerta de Bullaque	359	193	17	48	101	86	273
Total	1.434	569	108	258	499	418	1.016

Fuente: Ministerio de Empleo y Seguridad Social. Tesorería General de la Seguridad Social (Caja España).

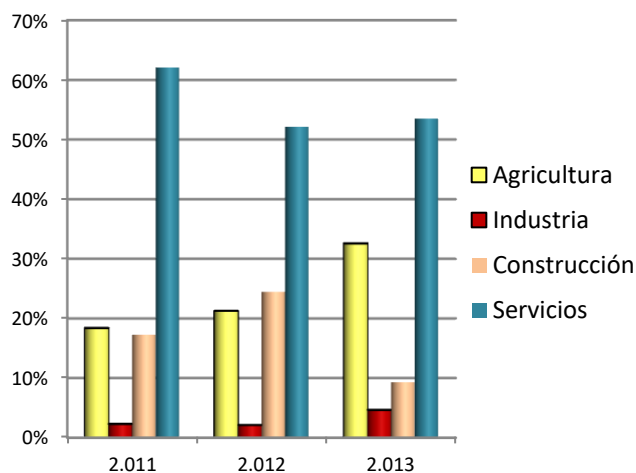
Si analizamos la tabla siguiente, los contratos de trabajo registrados por sector de actividad económica, vemos que en el área de influencia socioeconómica del Parque Nacional de Cabañeros, alrededor del 53% de los contratos, en el año 2013, corresponden al sector servicios, seguido por el sector de la construcción con valores cercanos al 14%.

	Número de contrato por sectores											
	2011				2012				2013			
	Agricultura	Industria	Construcción	Servicios	Agricultura	Industria	Construcción	Servicios	Agricultura	Industria	Construcción	Servicios
Hontanar								1				
Los Navalucillos	11		4	25	14		4	21	2	1	1	12
Alcoba de los Montes				1	1			7				1
Horcajo de los Montes	1	1	10			2	3	3	1	1	1	2
Navas de Estena							7	3				
Retuerta de Bullaque	4	1	1	28	5		9	14	11		2	8
Total	16	2	15	54	20	2	23	49	14	2	4	23
Toledo	3.485	2.917	4.622	20.109	567	933	980	6.741	718	812	820	6.497
Ciudad Real	3.743	2.760	6.222	15.879	1.027	1.351	1.705	4.369	1.089	598	1.006	4.299
Castilla-La Mancha	12.300	9.139	16.543	66.314	3.276	3.228	3.947	20.550	4.478	2.248	2.799	21.118
España	478.526	199.734	336.151	2.137.179	124.318	61.424	90.738	713.530	102.353	54.287	71.602	708.011

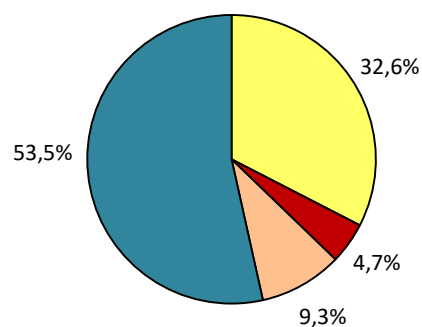
Fuente: Servicio de empleo público (SEPE). Ministerio de empleo y Seguridad Social



Porcentajes de contratos por sectores.



Porcentajes de contratos por sectores. Año 2013



Fuente: Servicio de empleo público (SEPE). Ministerio de empleo y Seguridad Social y elaboración propia

La evolución del **paro registrado** en el área de influencia socioeconómica nos muestra una tendencia al alza de año en año, observándose fuertes aumentos en el número de parados desde el año 2009, lo que coincide con lo observado a nivel provincial, autonómico y nacional.

	Número de parados							
	2006	2007	2008	2009	2010	2011	2012	2013
Hontanar	8	8	8	17	13	11	17	15
Los Navalucillos	147	127	136	177	206	206	231	263
Alcoba de los Montes	63	40	52	43	79	69	35	112
Horcajo de los Montes	90	94	78	71	132	121	137	153
Navas de Estena	36	19	15	14	15	12	17	22
Retuerta de Bullaque	50	32	33	48	84	61	102	132
Total	394	320	322	370	529	480	539	697
Toledo	27.443	27.673	33.445	59.420	71.440	77.069	88.110	96.938
Ciudad Real	29.420	27.274	29.414	45.919	53.255	56.160	65.393	73.982
Castilla-La Mancha	97.741	94.166	105.658	173.051	204.382	217.745	249.625	274.210
España	2.148.530	2.059.451	2.300.975	3.605.402	4.166.613	4.333.669	4.750.867	5.035.243

Fuente: Servicio de empleo público (SEPE). Ministerio de empleo y Seguridad Social

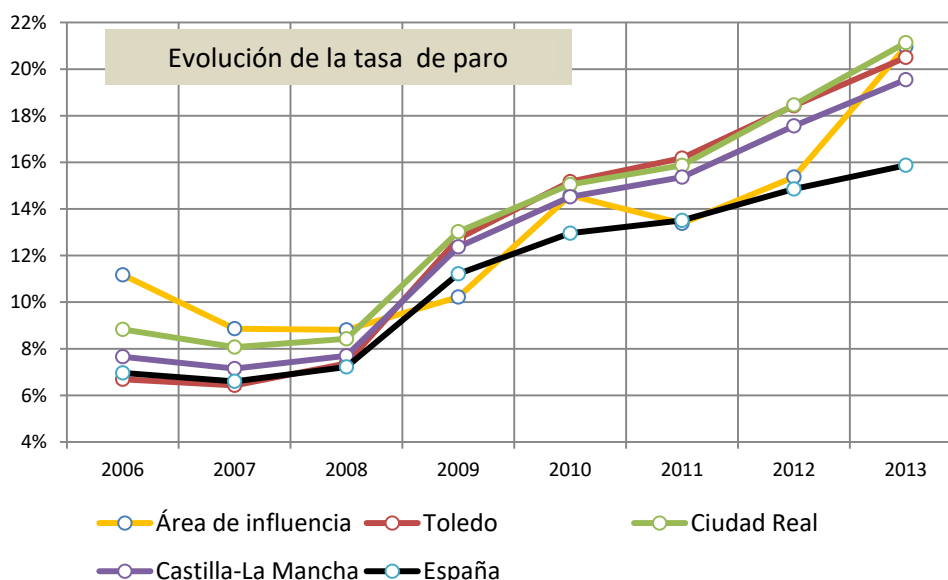


Tasa de paro. Número de parados registrados relativizado por la población comprendida entre 15 a 64 años.

	Evolución de la tasa de paro							
	2006	2007	2008	2009	2010	2011	2012	2013
Hontanar	10,53	9,09	8,79	17,53	13,00	8,87	14,41	14,42
Los Navalucillos	9,92	8,42	8,98	11,71	13,74	13,86	15,62	18,48
Alcoba de los Montes	13,85	8,47	11,23	9,45	17,25	15,10	7,53	26,73
Horcajo de los Montes	15,25	15,36	12,68	12,05	20,89	19,30	22,39	25,63
Navas de Estena	16,67	9,05	6,76	6,70	7,94	6,67	9,88	15,94
Retuerta de Bullaque	7,06	4,44	4,41	6,33	11,20	8,56	15,43	20,50
Total	11,17	8,86	8,81	10,22	14,58	13,38	15,37	20,96
Toledo	6,69	6,43	7,37	12,73	15,17	16,18	18,43	20,50
Ciudad Real	8,83	8,07	8,43	13,02	15,05	15,87	18,46	21,13
Castilla-La Mancha	7,66	7,15	7,70	12,37	14,52	15,37	17,56	19,55
España	6,96	6,60	7,22	11,22	12,96	13,51	14,86	15,87

Fuente: Servicio de empleo público (SEPE), Instituto Nacional de Estadística y elaboración propia

La evolución de la **tasa de paro** en el área de influencia socioeconómica del Parque Nacional de Cabañeros, muestra una marcada tendencia al alza desde el año 2009, manteniendo generalmente valores inferiores de los observados a nivel provincial y autonómico, excepto en 2013 año en que se produce una fuerte subida, lo que no coincide con el comportamiento de esta tasa, para este año, a nivel provincial, autonómico o nacional, donde este aumento se da mucho más atenuado. En el año 2013 los municipios con mayor tasa de paro eran Alcoba de los Montes (26,7%) y Horcajo de los Montes (25,6%), mientras que los que menor proporción de parados tenían eran Hontanar (14,4%) y Navas de Estena (15,9%).



Fuente: Servicio de empleo público (SEPE), Instituto Nacional de Estadística y elaboración propia



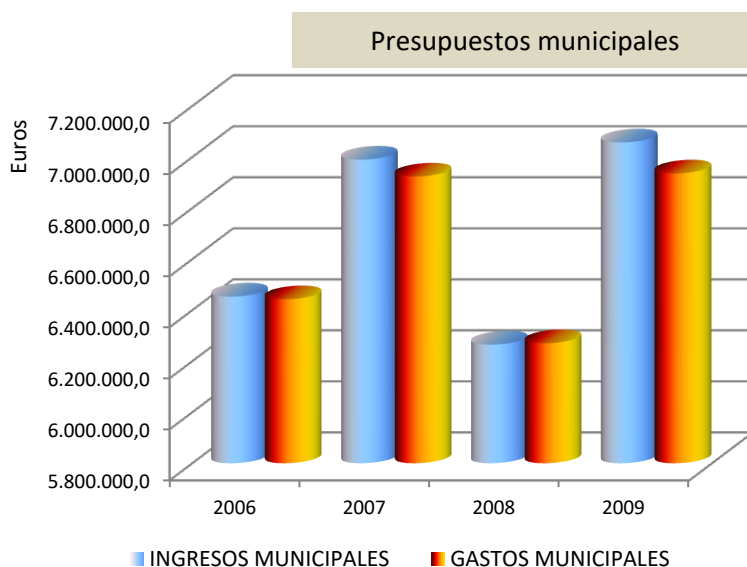
Como complemento en el seguimiento sobre la actividad económica en la zona, incluimos unas tablas sobre la **evolución de los presupuestos municipales**, así como las **transacciones inmobiliarias** que se han producido en cada uno de los municipios del área de influencia socioeconómica del Parque Nacional de Cabañeros.

	Presupuestos municipales			
	Ingresos municipales			
	2006	2007	2008	2009
Hontanar		245.362,7	279.697,4	302.219,4
Los Navalucillos	3.322.730,9	3.347.820,6	2.901.663,2	3.172.147,4
Alcoba de los Montes	682.851,4		754.606,5	0,0
Horcajo de los Montes	1.010.485,6	1.088.949,6	934.909,9	1.203.814,9
Navas de Estena		561.043,7	0,0	785.079,7
Retuerta de Bullaque	1.437.164,7	1.746.767,6	1.394.311,0	1.593.961,4
Total	6.453.232,7	6.989.944,1	6.265.188,1	7.057.222,8

Fuente: Ministerio de Hacienda y Administraciones Públicas. Dirección General de Coordinación Financiera (Caja España).

	Presupuestos municipales					
	Gastos municipales					
	2006	2007	2008	Inversión/Habitante 2008	2009	Inversión/Habitante 2009
Hontanar		156.609,3	279.061,3	1.096,6	362.138,8	1.485,80
Los Navalucillos	3.127.043,8	3.416.621,0	2.737.956,6	427,0	3.312.856,2	387,1
Alcoba de los Montes	606.451,7		797.563,3	331,2	0,0	0,0
Horcajo de los Montes	1.187.643,4	1.016.110,2	1.061.569,0	402,0	1.155.243,8	498,4
Navas de Estena		602.468,7	0,0	0,0	534.180,5	376,6
Retuerta de Bullaque	1.521.422,2	1.731.588,2	1.393.895,2	201,0	1.571.252,6	393,6
Total	6.442.561,1	6.923.397,3	6.270.045,3	2.457,7	6.935.671,9	3.141,5

Fuente: Ministerio de Hacienda y Administraciones Públicas. Dirección General de Coordinación Financiera (Caja España).



Fuente: Ministerio de Hacienda y Administraciones Públicas.
Dirección General de Coordinación Financiera (Caja España).

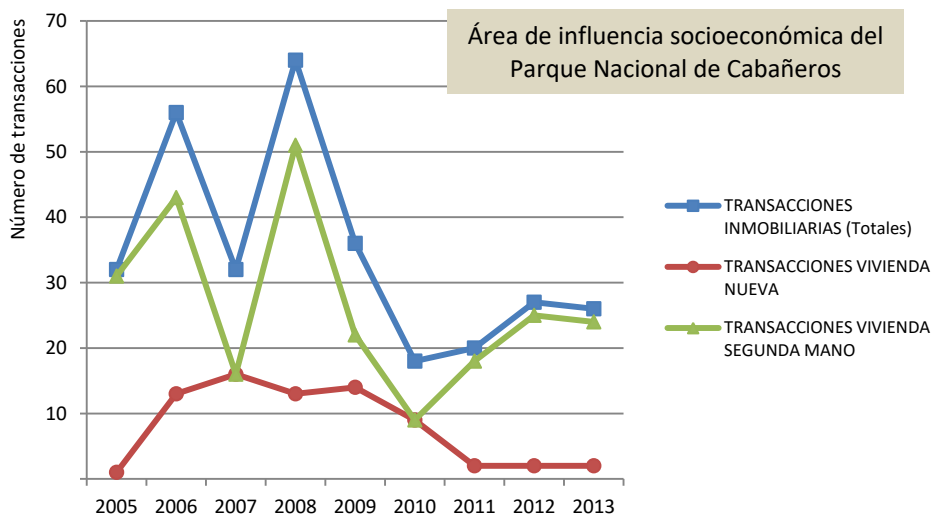


	Transacciones inmobiliarias (Totales)									
	2005	2006	2007	2008	2009	2010	2011	2012	2013	
Hontanar	3	5		1	1		1	1	1	
Los Navalucillos	6	26	18	36	23	14	11	15	12	
Alcoba de los Montes	6	6	0	6	4	0		3	5	
Horcajo de los Montes	6	11	4	8	5	2	7	5	6	
Navas de Estena	2	2	6	3	1	2	1	1		
Retuerta de Bullaque	9	6	4	10	2	0		2	2	
Total	32	56	32	64	36	18	20	27	26	

Fuente: Instituto Nacional de Estadística (INE) y Ministerio de Fomento. Secretaría de Estado de Vivienda y Actuaciones Urbanas (Caja España).

	Transacciones vivienda nueva										Transacciones vivienda segunda mano								
	2005	2006	2007	2008	2009	2010	2011	2012	2013	2005	2006	2007	2008	2009	2010	2011	2012	2013	
Hontanar					1					3	5		1			1	1	1	
Los Navalucillos	1	8	9	3	12	7	2	1		5	18	9	33	11	7	9	14	12	
Alcoba de los Montes	0	0	0	0	1	0				6	6	0	6	3	0		3	5	
Horcajo de los Montes	0	3	2	3	0	1		1	1	6	8	2	5	5	1	7	4	5	
Navas de Estena	0	2	3	1	0	1				2	0	3	2	1	1	1	1		
Retuerta de Bullaque	0	0	2	6	0	0			1	9	6	2	4	2	0		2	1	
Total	1	13	16	13	14	9	2	2	2	31	43	16	51	22	9	18	25	24	

Fuente: Instituto Nacional de Estadística (INE) y Ministerio de Fomento. Secretaría de Estado de Vivienda y Actuaciones Urbanas (Caja España).



Fuente: Instituto Nacional de Estadística (INE) y Ministerio de Fomento. Secretaría de Estado de Vivienda y Actuaciones Urbanas (Caja España).



Un aspecto significativo en el área de influencia socioeconómica del parque nacional, como hemos visto, es el predominio del sector agrícola en cuanto a número de empresas y de trabajadores. Profundizando en el análisis de la estructura productiva, se observa que en la zona analizada destacan, en cuanto a aprovechamiento el apartado de otras tierras (incluye especies arbóreas forestales, cultivables no labradas y otras superficies como edificios, roquedos, etc.) con un 44,46% del total seguida por los cultivos herbáceos (36,70%).

	Aprovechamiento de tierras (Superficie: ha). Año 2009				
	Cultivos Herbáceos	Huerto para consumo familiar (menor a 500 m ²)	Cultivo leñoso	Tierras para pastos permanentes	Otras tierras
Hontanar	451,48	0,09	450,51	387,39	987,71
Los Navalucillos	5.196	0,72	1.460,03	1.180,21	6.948,74
Alcoba de los Montes	7.348,03	0,24	399,38	1.446,18	2.464,41
Horcajo de los Montes	2.430,26	0,25	1.164,51	1.411,65	9.668,78
Navas de Estena	958,05	0,04	43,59	1.283,74	3.070,42
Retuerta de Bullaque	20.122,38	0,35	1.089,85	8.420,88	21.088,12
Total	36.506,20	1,69	4.607,87	14.130,05	44.228,18

Fuente: INE Censo Agrario 2009

En cuanto al **número de explotaciones ganaderas**, se observa una mayor presencia de las destinadas a la cría de ovino (29,15%), seguida de la ganadería de caprino (23,93%).

	Número de explotaciones ganaderas. Año 2009							
	Bovinos	Ovinos	Caprinos	Equinos	Porcinos	Aves	Conejos	Colmenas
Hontanar	1	1	10	1				
Los Navalucillos	5	28	47	16	10	22	3	5
Alcoba de los Montes	7	29	11	4	4	2		1
Horcajo de los Montes	8	35	14	9	3	10		4
Navas de Estena	6	2	5	1		2		
Retuerta de Bullaque	50	28	14	10	4	10		
Total	77	123	101	41	21	46	3	10

Fuente: INE Censo Agrario 2009

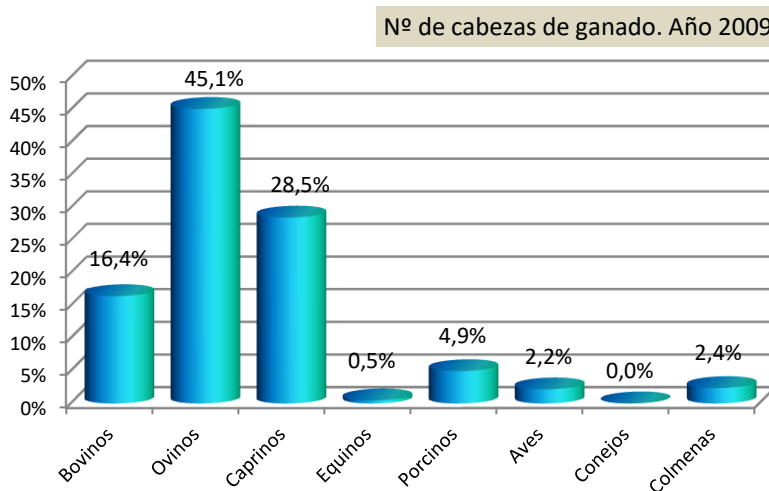




Fuente: INE Censo Agrario 2009 y elaboración propia

	Número de cabezas de ganado. Año 2009							
	Bovinos	Ovinos	Caprinos	Equinos	Porcinos	Aves	Conejos	Colmenas
Hontanar	23	28	1.273	34				
Los Navalucillos	142	3.106	9.277	64	1.317	270	7	1.103
Alcoba de los Montes	2.004	12.415	3.631	61	535	38		150
Horcajo de los Montes	1.064	3.830	1.668	103	605	174		457
Navas de Estena	370	521	670	3		35		
Retuerta de Bullaque	8.338	12.878	4.169	74	1.137	1.050		
Total	11.941	32.778	20.688	339	3.594	1.567	7	1.710

Fuente: INE Censo Agrario 2009



Fuente: INE Censo Agrario 2009 y elaboración propia

Respecto a la **evolución del número de unidades ganaderas**, comparando los censos agrarios de 1999 y de 2009, se observa un incremento en bovino y en caprino mientras que desciende el ganado ovino y porcino. Si analizamos el comportamiento en los diferentes municipios vemos que en Horcajo de los



Montes se producen subidas en ganadería bovina, caprina, caballar y sobre todo porcina, y Alcoba de los Montes muestra un incremento en ganadería equina. Por otro lado desaparece el ganado aviar y porcino en Hontanar y Navas de Estena, la ganadería aviar de Alcoba de los Montes y las granjas de conejos en Los Navalucillos.

	Comparativa en unidades ganaderas (UG) 1999-2009															
	Bovinos		Ovinos		Caprinos		Equinos		Porcinos		Aves		Conejos		Colmenas	
	1999	2009	1999	2009	1999	2009	1999	2009	1999	2009	1999	2009	1999	2009	1999	2009
Hontanar	16	18	52	3	300	127	58	27	3	0	6	0	0	0	0	0
Los Navalucillos	74	106	670	311	982	928	45	51	1.545	355	40	4	1	0	0	0
Alcoba de los Montes	1.116	1.390	1.702	1.241	300	363	17	48	860	230	4	0	0	0	0	0
Horcajo de los Montes	136	728	733	383	52	167	10	82	6	171	1	2	0	0	0	0
Navas de Estena	260	273	53	52	117	67	7	2	2	0	3	0	0	0	0	0
Retuerta de Bullaque	5.101	6.035	1.505	1.288	233	417	112	59	476	371	36	28	0	0	0	0
Total	6.703	8.550	4.715	3.278	1.984	2.069	249	269	2.892	1.127	90	34	1	0	0	0

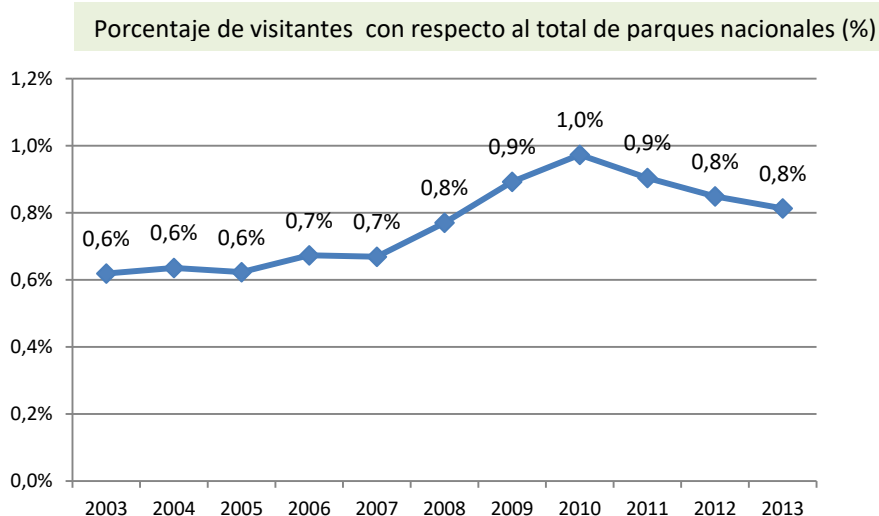
Fuente: INE Censo Agrario 2009

3.3.7 Afluencia de visitantes.

Como se observa en el cuadro adjunto, el Parque Nacional de Cabañeros ha ido incrementando el número de visitantes desde su declaración hasta alcanzar un máximo en el año 2010 con 92.578 visitas, lo que representa casi un uno por ciento del total de las efectuadas a los parques nacionales españoles, disminuyendo el número de visitantes en los dos años siguientes.

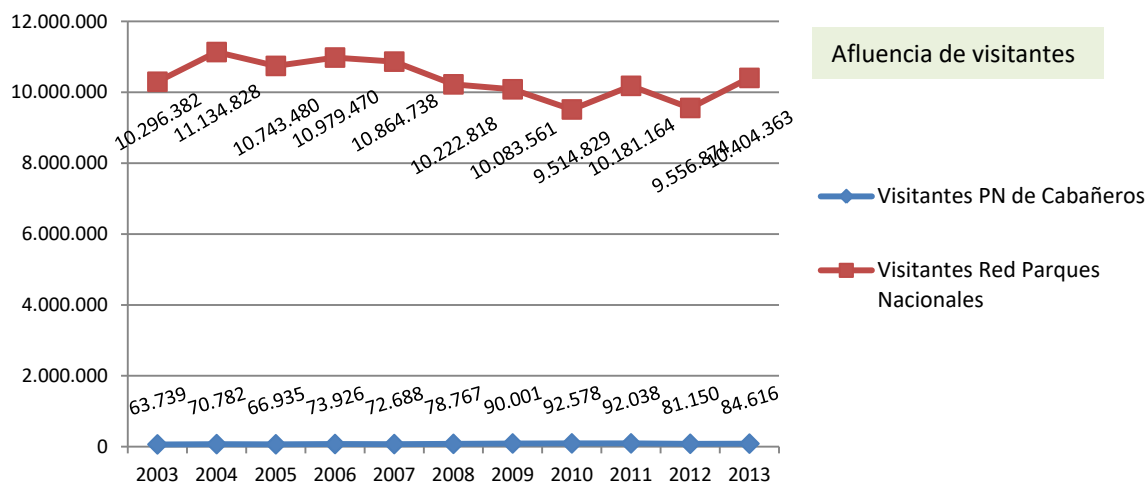
	Afluencia de visitantes										
	2003	2004	2005	2006	2007	2008	2009	2010	2011	2012	2013
Afluencia visitantes al PN de Garajonay	63.739	70.782	66.935	73.926	72.688	78.767	90.001	92.578	92.038	81.150	84.616
Afluencia visitantes a la Red de PPNN	10.296.382	11.134.828	10.743.480	10.979.470	10.864.738	10.222.818	10.083.561	9.514.829	10.181.164	9.556.874	10.404.363

Fuente: Memorias anuales Red de Parques Nacionales



Fuente: Memorias anuales Red de Parques Nacionales





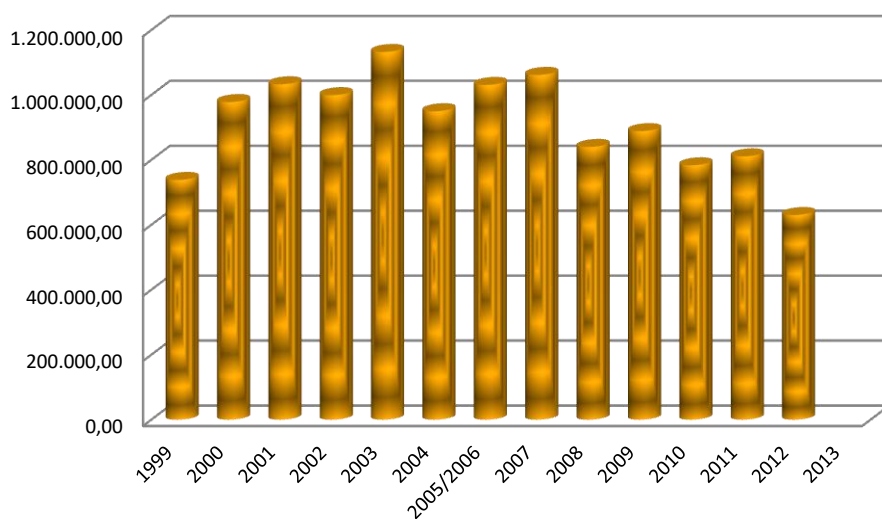
Fuente: Memorias anuales Red de Parques Nacionales

3.3.8 Subvenciones a los municipios

Los municipios pertenecientes a las áreas de influencia de los parques nacionales, son a menudo, objeto de concesión de subvenciones que pueden proceder de diferentes estamentos.

La gráfica siguiente muestra las subvenciones otorgadas por el Organismo Autónomo Parques Nacionales a lo largo de los años de la serie estudiada.

Subvenciones concedidas a los municipios del AIS del PN de Cabañeros



Fuente: Organismo Autónomo Parques Nacionales



3.3.9 Resumen del periodo.

- ✓ El área de influencia socioeconómica del Parque Nacional de Cabañeros, está conformada por seis municipios con una **densidad de población** (3,1 personas/km²) muy inferior a la provincial, autonómica o nacional, con una disminución leve, pero continua, a lo largo del periodo estudiado.
- ✓ La **tasa de variación poblacional**, en el periodo estudiado, se sitúa en el -14,9%, valor muy alejado de las tasas provinciales que se sitúan en el 10,4% para Ciudad Real y en el 44,3% para Toledo, mientras que a nivel autonómico nos encontramos con una tasa de 26,6%. En cuanto a la **presencia de extranjeros**, cuyo origen de forma mayoritaria está en países de la Unión Europea (72,2%), ha sufrido fluctuaciones a lo largo del periodo estudiado, llegando al 8,2% en 2013. Estos valores son similares a Ciudad Real pero menores que la provincia de Toledo, la autonomía y la nación.
- ✓ Los datos acerca de la estructura de la población por edades, nos muestran una población regresiva. Los municipios del área de influencia socioeconómica del Parque Nacional de Cabañeros, presentan una **tasa de natalidad** muy baja con respecto a las provincias y la autonomía, sufriendo un marcado descenso del 5,23 ‰ en 2012, al 2,8‰, en 2013, siendo el dato más bajo para este indicador en el conjunto de la Red de parques nacionales en ese año. Así mismo, la **tasa de mortalidad** (12,3%) es la segunda más alta del conjunto de las áreas de influencia socioeconómica de la Red. En este contexto, el **crecimiento vegetativo** muestra una evolución sistemáticamente negativa a lo largo de todo el periodo estudiado aún más marcado en el año 2013 (-76%).
- ✓ La **media de edad**, ha aumentado paulatinamente en cada uno de los sucesivos censos. En 201 la media de edad era de 49,7 que es el dato más alto del conjunto de las AIS de la Red de parques nacionales cuya media se sitúa en 41 años para 2013. El **índice de infancia** (9,3%, dato más bajo del conjunto de las AIS) y el **índice de juventud** (14,3%) en el mismo año, son muy inferiores a los que presentan las provincias y la comunidad autónoma para ambos indicadores. El **índice de vejez**, en este mismo año era de 31,86% casi el doble que los valores de las provincias (16,50% y 18,61% respectivamente) y la autonomía (17,71%) siendo además el valor más alto de las quince áreas de influencia de la Red. El **índice de Fritz** de 52,2% en el año 2013, define a su población como vieja, rebajando de forma notable su valor de 73,4% en 2001 (dato que equivale a una población madura). En cuanto al **índice de dependencia**, este parque nacional presenta el valor más alto de toda la Red de AIS de los parques nacionales (81,3%).
- ✓ Respecto a los indicadores económicos, la evolución de la **tasa de paro** en el área de influencia socioeconómica del Parque Nacional de Cabañeros, muestra una tendencia al alza desde el año 2009, especialmente elevada en 2013, año en que se produce una fuerte subida alcanzando el 20,96%.
- ✓ En cuanto a la **estructura productiva**, un aspecto significativo respecto al **número de empresas y de trabajadores**, en 2007, es el predominio del sector agrícola (40,3%) y el



sector servicios (35,4%) sin embargo, es mayor el número de contrataciones en el sector servicios (53,5%) que en el sector agrícola (32,6%). El área de influencia de este parque nacional ocupa el primer puesto de toda la Red de las AIS en cuanto al número de empresas agrícolas en la zona con un 40,3% del total. En cuanto al **número de explotaciones ganaderas**, en 2009, se observa una mayor presencia de las destinadas a la cría de ovino (29,15%), seguida de la ganadería de caprino (23,93%).



