

## FLORA VASCULAR DEL TÉRMINO MUNICIPAL DE SAX (ALICANTE)

FERNANDO T. MAESTRE<sup>1</sup>

### RESUMEN

Se presenta en este artículo el catálogo de flora vascular presente en el término municipal de Sax (Alicante), así como su análisis sistemático, corológico y biológico. El catálogo florístico consta de un total de 488 táxones incluidos en 80 familias. El espectro de formas biológicas arroja una dominancia de terófitos, que constituyen casi el 40% del total de táxones. El análisis corológico revela que prácticamente la mitad de los táxones, el 48%, pertenecen al elemento mediterráneo.

**Palabras clave:** Flora, Plantas vasculares, España, Alicante, Sax.

### SUMMARY

This paper includes all vascular plants found in the township of Sax (Alicante, SE Spain) as well as the systematical, chorological and biological analysis of them. It consists of a floristic catalogue of 488 taxa, including 80 different botanic families. Life forms spectrum shows a theropythes dominance, that constitute almost 40% of total taxa. Corologic analysis reveals that practically half of the taxa, over 48%, belongs to the Mediterranean element.

**Keywords:** Flora, Vascular Plants, Spain, Alicante, Sax.

### INTRODUCCIÓN

La situación geográfica de Sax, localidad alicantina situada en una zona de transición entre la meseta manchega y las tierras del litoral mediterráneo, le confiere un carácter estratégico propio de la comarca a la que pertenece, el Alto Vinalopó. Nudo de comunicaciones desde la más remota antigüedad, históricamente fronteriza entre los reinos de Aragón y Castilla, fue cruzada por las vías romanas, los caminos árabes y las rutas cristianas (VÁZQUEZ 1996). Esta situación estratégica y fronteriza no se refleja sólo en cuestiones históricas y en otras de índole

cultural, sino que también se manifiesta en otros aspectos de carácter botánico y biogeográfico (DE LA TORRE & ALÍAS 1996).

Son numerosas las investigaciones geográficas e históricas referentes a este municipio pero, a pesar de que por la provincia de Alicante han pasado numerosos botánicos ilustres, no ocurre lo mismo con los estudios sobre su flora. Algunas referencias de plantas presentes en Sax son dadas ya por GANDOGGER (1917), que constata la presencia de *Stipa barbata*. Font Quer visitó la provincia durante 1923, volviendo a visitarla en 1947 acompañado de Rivas Goday, Borja y

<sup>1</sup> Universidad de Alicante. Dpto. de Ecología. Apto. de Correos 99. 03080 Alicante. E-mail: FT.Maestre@ua.es.

Recibido: 29/09/98.

Aceptado: 06/05/99.

Gamir (DE LA TORRE *et al.* 1997); fruto de estas excursiones es la aparición en su obra magna *Plantas Medicinales* de una figura de pinillo de oro (*Hypericum ericoides*) recolectado en esta localidad (FONT QUER 1995). RIGUAL (1972, 1984) realiza un compendio sobre la Flora y Vegetación de Alicante, nombrando diversas especies y comunidades vegetales existentes en Sax. ALONSO (1996), DE LA TORRE & ALÍAS (1996), DE LA TORRE *et al.* (1997) —dentro de diversos estudios centrados en la comarca del Alto Vinalopó— y MAESTRE (1998, 1999), en sendos artículos sobre la flora de Sax, citan numerosos táxones presentes en su término municipal.

En el presente trabajo se recogen todas las plantas vasculares identificadas hasta la fecha en esta localidad alicantina. Si bien su término municipal se encuadra dentro de zonas que ya han sido

analizadas florísticamente, todavía no se ha abordado en profundidad el estudio de su flora, por lo que el objetivo principal de este trabajo es contribuir a rellenar los vacíos existentes sobre el conocimiento de la flora vascular presente en su territorio.

## MATERIAL Y MÉTODOS

### Descripción de la zona de estudio

La localidad de Sax —38° 32' de latitud N y 0° 49' de longitud W— se encuentra situada en el extremo noroccidental de la provincia de Alicante, a unos 44 kilómetros de la capital de la provincia (figura 1). Este trabajo queda referido a su término municipal, que presenta una superficie aproximada de 63 km<sup>2</sup>.

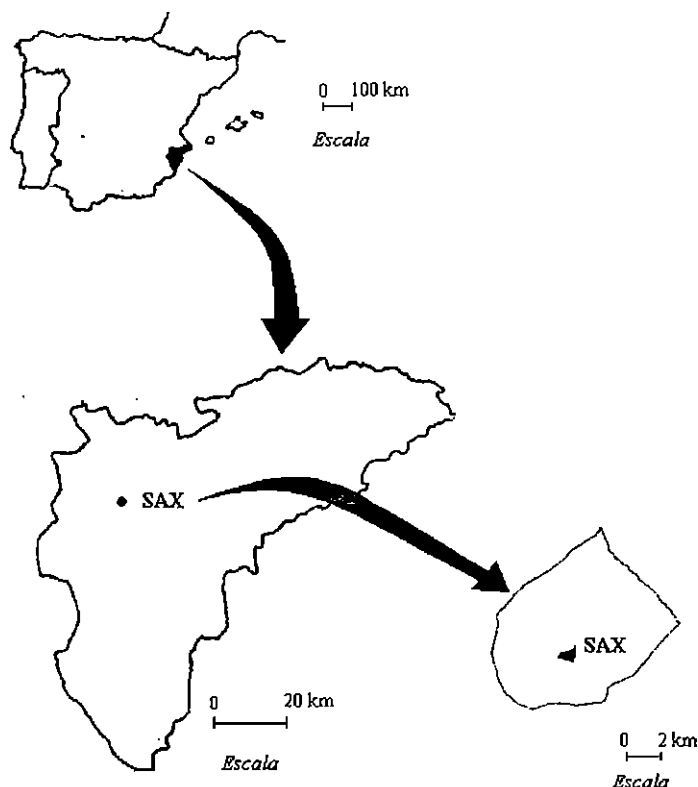


Fig. 1. Localización de la zona de estudio. [Location of the study area.]

Los materiales más antiguos presentes en la zona estudiada son los sedimentos dolomíticos del Muschelkalk, que ocupan pequeñas extensiones aisladas dentro de la gran mancha de arcillas, cuarcitas y yesos del Keuper presente al norte del casco urbano (figura 2). El cretácico aparece en las cotas más altas, estando constituido fundamentalmente por biomicritas, calcarenitas y margas amarillas. El terciario se encuentra bien representado en las zonas montañosas, siendo las calizas y dolomías los materiales que lo componen. Los depósitos cuaternarios recubren las grandes depresiones ocupadas por los sedimentos neógenos; estas acumulaciones son de limos y arcillas en las cercanías del cauce del Vinalopó, mientras que en el resto están constituidas por gravas, arenas y arcillas (IGME 1978).

Si se sitúa dentro de los distintos sectores climáticos descritos en la Comunidad Valenciana, el clima se incluye dentro del sector de la comarca de Villena o clima de la vertiente seca del Macizo de Alcoy (CLAVERO 1977, ARMENGOT & PÉREZ 1990). La temperatura presenta un valor medio anual de 16.45 °C, mientras que la precipitación media anual es de 315.4 mm (tabla 1). La distribución estacional de las precipitaciones sigue un ritmo estacional Primavera-Otoño-Invierno-Verano (figura 3), aunque la igualdad existente entre las precipitaciones primaverales y otoñales prueba el carácter fronterizo de la zona, con influencia manchega y alicantina (ALONSO 1996). El balance hídrico refleja el elevado déficit de agua existente durante la mayor parte del año, especialmente acusado durante la época estival (figura 4).

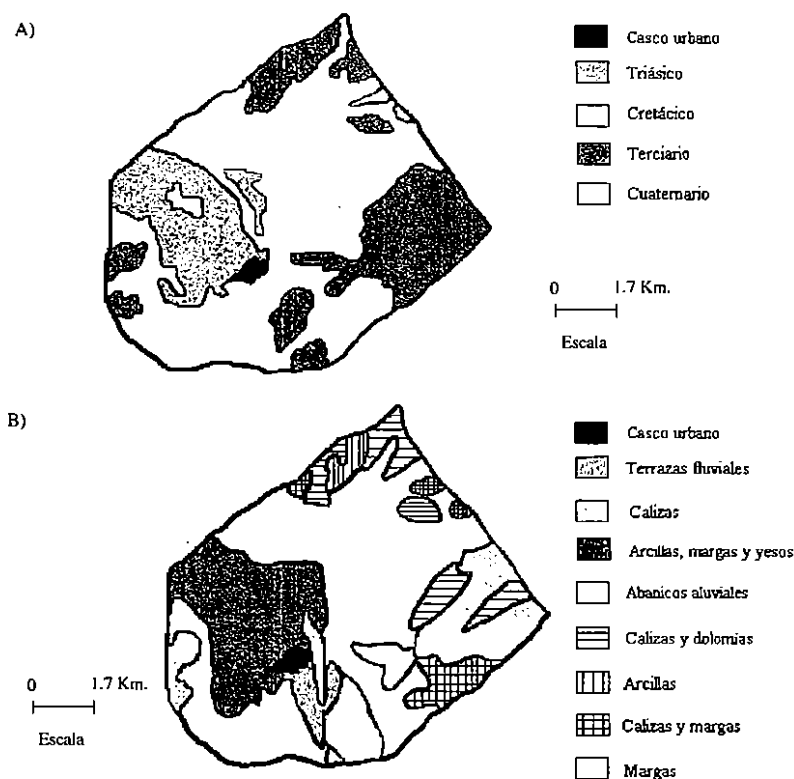


Fig. 2. Síntesis geológica (A) y litológica (B) del término municipal de Sax (Fuente: IGME 1978). [Geologic (A) and lithologic (B) synthesis of Sax local term (Source: IGME 1978).]

TABLA 1

PRECIPITACIONES MEDIAS MENSUALES (P, en mm.), TEMPERATURAS MEDIAS MENSUALES (T, en °C), TEMPERATURA MEDIA DE LAS MÁXIMAS MENSUALES ( $T_{\max}$ , en °C) Y TEMPERATURA MEDIA DE LAS MÍNIMAS MENSUALES ( $T_{\min}$ , en °C) DE SAX. ELABORACIÓN PROPIA A PARTIR DE LOS DATOS CLIMÁTICOS RECOGIDOS EN EL COLEGIO PÚBLICO CERVANTES. [SAX MONTHLY AVERAGE RAINFALLS (P, IN MM.), MONTHLY AVERAGE TEMPERATURES (T, IN °C), MAXIMUM MONTHLY AVERAGE TEMPERATURES ( $T_{\max}$ , IN °C) AND MONTHLY AVERAGE TEMPERATURES ( $T_{\min}$ , IN °C). OWN ELABORATION BASED ON THE CERVANTES PUBLIC SCHOOL CLIMATIC DATA.]

	Estación: Sax				Altitud: 470 m.		Años de observación: 1986-1995					
	E	F	M	A	My	J	Jl	A	S	O	N	D
P	12,58	26,80	26,01	31,69	29,51	41,92	7,53	4,04	34,00	44,99	32,70	23,63
T	8,38	9,75	12,17	13,58	18,15	22,12	25,46	26,15	21,99	17,31	12,84	9,44
$T_{\max}$	13,59	15,61	18,40	19,93	24,97	19,16	32,60	33,40	28,90	23,28	18,26	14,63
$T_{\min}$	3,16	3,98	5,94	7,24	11,33	15,05	18,33	18,90	15,27	11,35	7,42	4,26

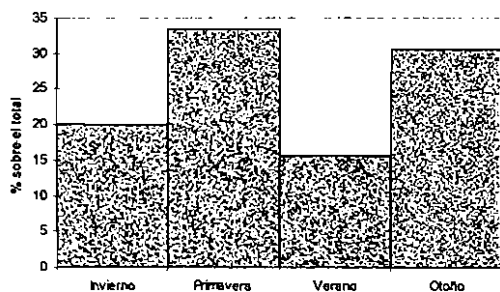


Fig. 3. Reparto estacional del total de precipitación en Sax (Fuente: DE LA TORRE & ALÍAS 1996). [Seasonal distribution of Sax total rainfall (Source: DE LA TORRE & ALÍAS 1996).]

Los suelos tienen su origen en materiales arcillosos triásicos y en calizas y margas terciarias (figura 5). En las cotas más elevadas del término se desarrollan los litosuelos, poco evolucionados, muy compactos y con un perfil A/C (MATA REDONA 1983). Por encima de los 600 m. aparecen los regosoles, poco desarrollados y generados a partir de materiales margosos y consolidados. Los suelos pardo-calizos, con perfil A(B)C y horizontes eluviales e iluviales bien diferenciados, alcanzan su máximo desarrollo sobre margas y materiales cuaternarios. Los suelos salino-yesosos, pobres en materia orgánica y con un perfil AC, se desarrollan donde aparecen los afloramientos triásicos del Keuper. Los suelos aluvio-coluviales, de textura variable, abundante materia orgánica y perfil AC, se extienden por las orillas del río Vinalopó como una estrecha franja de rumbo norte-sur.

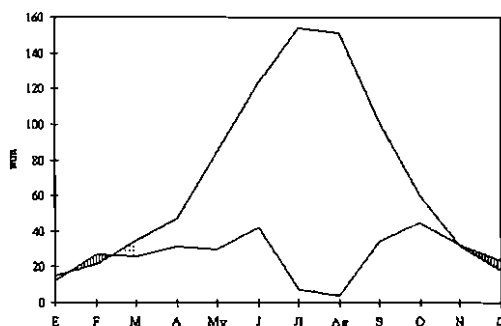


Fig. 4. Balance hídrico para la localidad de Sax, según el método de THORNTHWAITE (1948). Los cálculos se han realizado asignando al suelo una capacidad de reserva de 75 mm. (DE LA TORRE & ALÍAS 1996). [Sax water balance, based on THORNTHWAITE (1984). Estimates have been realized using a soil water reserve of 75 mm (DE LA TORRE & ALÍAS 1996).]

### Catálogo florístico: elaboración y modelo de exposición

El catálogo florístico presentado a continuación se ha confeccionado a partir de material herborizado entre 1994 y 1998. Para la determinación de los táxones que lo componen se han utilizado las siguientes obras sobre flora española: *Flora Ibérica*, volúmenes I, II, III, IV, V, y VIII (CASTROVIEJO *et al.* 1986a, 1986b, 1990, 1993, 1997a, 1997b), *Manual para la determinación de la Flora Valenciana* (MATEO & CRESPO 1998), *Claves para la Flora Valenciana* (MATEO & CRESPO 1990) y *Atlas clasificatorio de la Flora de España*

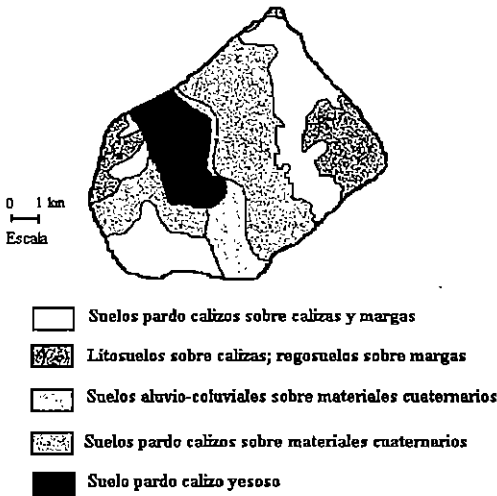


Fig. 5. Distribución aproximada de los distintos tipos de suelos presentes en Sax (Adaptado de MATARREDONA 1983). [Approximate distribution of Sax soil types (Modified from MATARREDONA 1983).]

ña Peninsular y Balear, volumen II (GARCÍA ROLLÁN 1998).

La nomenclatura utilizada y las autorías de los táxones se corresponden con los de *Flora Ibérica* cuando aparecen en los volúmenes publicados. Cuando no, se ha seguido los que se encuentran en *Manual para la determinación de la Flora Valenciana* y *Claves para la Flora Valenciana*, por este orden. En el caso de que no sea así, se indica la autoría completa. Algunos de los táxones que se citan a continuación no han sido encontrados durante la realización de este estudio, por lo que en este caso se indica su referencia bibliográfica y localización aproximada, en el caso de que el autor la proporcione.

En cuanto a la confección del catálogo, se ha decidido la ordenación alfabética de los táxones, con el fin de facilitar su búsqueda. Para cada especie se incluyen los siguientes datos:

- **Nombre científico y vulgar.**
- **Sinonimia.** Sinónimos que ayudan a la correcta identificación de la especie; se indican con el signo igual (=).

- **Tipo biológico.** Parámetro que hace referencia al aspecto general del vegetal. Se sigue aquí la clasificación propuesta por MATEO & CRESPO (1998), basada en las formas vitales de RAUNKJAER (1937). Las abreviaturas utilizadas son las siguientes: C-caméfito, F-fanerófito; G-geófito; H-hemicriptófito; Hid-hidrófito; M-macrofanerófito; Mes-mesofanerófito; N-nanofanerófito y T-rerófito.

- **Distribución corológica.** La corología de los táxones se ha establecido siguiendo a MATEO & CRESPO (1998). Las siglas empleadas quedan recogidas a continuación: Atl-atlántica; Eur-eurosiberiana; Aus-australiana; Hol-holártica; Cap-capense; Cen-centroasiática; Ibe-iberolevantine; Cos-cosmopolita; Ira-iranoturánica; Chi-chinojaponesa; Mac-macaronésica; Eura-eruroasiática; Med-mediterránea; Nor-norteamericana; Neo-neotropical; Pal-zona paleotemplada; Pale-paleosubtropical; Paleo-paleotropical; Pan-pan-tropical; Sah-saharosindica; Subsubcosmopolita; Subt-subtropical y Sud-sudamericana.

- **Ecología.** Se incluye un pequeño comentario sobre el hábitat que la especie suele presentar en la zona de estudio.

- **Localización.** Situación del material recolectado para su identificación, indicando tanto el nombre del paraje —según aparecen las hojas 28-33 y 27-33 de la serie L (1:50000) del Servicio Geográfico del Ejército— como las coordenadas UTM (se excluye la designación de la zona, que es 30S para todo el territorio).

- **Familia botánica** a la que pertenece el táxon.

- **Adscripción fitosociológica del táxon.** Comunidad vegetal a la que pertenece la especie dentro de la zona estudiada. A la hora de asignar las distintas comunidades se han seguido las obras de RIGUAL (1984), ALONSO (1996) y DE LA TORRE *et al.* (1997), así como observaciones propias.

## RESULTADOS

### Catálogo florístico

#### *Adonis annua* L.

T. Med.-Ira. Cultivos y herbazales nitrófilos. Citada por RIGUAL (1972) en la Colonia de San-

ra Eulalia como *A. autumnalis* L. RANUNCULACEAE.

*Adonis microcarpa* DC.

T. Eur. Cultivos herbáceos subnitrofilos. Carretera de Sax a la Colonia XH8870. RANUNCULACEAE. *Roemerio-Hypecoetum penduli*, *Hordeion leporini*.

*Aegilops geniculata* Roth.

T. Med.-Ira. Bordes de caminos y campos de cultivo. Citada por DE LA TORRE *et al.* (1997) en El Potargo XH9266. POACEAE. *Bromo fasciculatae-Aegilopietum geniculatae*.

*Agave americana* L.

Pita, pitera

H. Neo. Cultivada como ornamental, se naturaliza con cierta facilidad. Castillo XH8968. AGAVACEAE. *Pegano-Salsoletae*.

*Agrostis stolonifera* Boiss. *et* Reuter var. *pseudopungens* (Lange) Kerguelen [= *A. stolonifera* Boiss. *et* Reuter subsp. *gaditana* (Boiss. *et* Reuter) Quezel *et* Santa *ex* Rivera *et* Carreras]

G. Hol. Arenales de los márgenes de los cursos de agua. Citada por DE LA TORRE *et al.* (1997) en el cauce del Vinalopó. POACEAE. *Juncetea maritimi*

*Ailanthus altissima* (Miller) Swingle [= *A. glandulosa* Desf.]

Árbol del cielo

M / Mes. Chi. Naturalizada en numerosos puntos del territorio. La Torre XH9272. SIMAROUBACEAE. *Populetalia albae*.

*Aizoon hispanicum* L.

Gazul

T. Med. Campos abandonados y bordes de caminos. Alrededores del casco urbano XH9068. AIZOACEAE. *Sisymbrietalia officinalis*

*Aloe vera* (L.) Burm. F.

C. Med. Cultivado como ornamental y por sus propiedades medicinales, se han observado varios ejemplares asilvestrados. La Cueva XH9273. AGAVACEAE.

*Althaea officinalis* L.

Malvavisco

H. Sub. Herbazales húmedos vivaces. Citada por RIGUAL (1984) en el cauce del Vinalopó XH9067. MALVACEAE. *Molinio-Holoschoenion*.

*Alyssum simplex* Rudolphi [= *A. minus* (L.) Rothm.]

T. Med.-Ira. Herbazales subnitrofilos. Carretera de Sax a la Colonia XH8870. CRUCIFERAE. *Sisymbrietalia officinalis*.

*Allium ampeloprasum* L.

Ajo moro

G. Pal. Herbazales subnitrofilos. Castillo XH9068. LILIACEAE. *Artemisietea vulgaris*, *Brachypodium phoenicoidis*.

*Allium scorodoprasum* L. subsp. *rotundum* (L.) Stearn [= *A. rotundum* L.]

G. Med. Herbazales subnitrofilos. Cabezo Colominas XH9273. LILIACEAE. *Thero-Brachypodietales retusi*

*Amaranthus deflexus* L.

T. / H. Neo. Mala hierba de los cultivos de regadío del final del verano y zonas considerablemente nitrificadas. Castillo XH8967. AMARANTHACEAE. *Chenopodium muralis*. *Polygono-Poetea annua*.

*Amaranthus muricatus* (Moq.) Hieron

H. Neo. Cultivos de regadíos y zonas ruderalizadas. Castillo XH8967. AMARANTHACEAE. *Chenopodium muralis*

*Anacyclus clavatus* (Desf.) Pers.

Botoncillo, Manzanilla loca

T. Med. Herbazales nitrofilos. Castillo XH9068. COMPOSITAE. *Hordeion leporini*

*Anagallis arvensis* L. subsp. *arvensis*

Murajes

T. Sub. Cultivos y herbazales nitrofilos. Cabezo Colominas XH9273. PRIMULACEAE. *Ruderali-Secalietales cerealis*.

*Anchusa azurea* Miller [= *A. italica* Retz.]

Borraja

T. Med-Ira. Zonas arvenses. Colonia de Santa Eulalia XH8871. BORAGINACEAE. *Ruderali-Secalietales cerealis*.

*Anthyllis cytisoides* L.

Albaida

N. Med. Matorrales y espartales algo nitrificados. Cabezo Colominas XH9273. LEGUMINOSAE. *Rosmarinetea officinalis*.

*Anthyllis terniflora* (Lag.) Pau [= *A. cytisoides* subsp. *terniflora* (Lag.) Sagredo & Malag.]

Albaida

N. Ibe. Matorrales secos. Cabezo Colominas XH9273. LEGUMINOSAE. *Anthyllidetalia terniflorae*

*Antirrhinum barrelieri* Boreau subsp. *barrelieri*

Conejitos, zapatitos de la Virgen

H. Med. Fisuras de roquedos calizos y litosuelos. Cabreras XH8668. SCROPHULARIACEAE. *Artemisietea. Hyparrhenietalia*.

*Apium graveolens* L.

Apio

H. Pal. Cultivada bajo regadío y subespontaneizada. El Caco XH9065. LILIACEAE. *Artemisietea*.

*Arabis auriculata* L.

T. Med. Presente en prados anuales no nitrófilos. Citada por ALONSO (1996) en la Colonia de Santa Eulalia XH8771. CRUCIFERAE. *Trachynietalia distachyae*

*Arenaria modesta* Léon

T. Med. Pastizales anuales y efímeros no nitrófilos. Citada por ALONSO (1996) en la Colonia de Santa Eulalia XH8771. CARYOPHYLLACEAE. *Trachynietalia distachyae*

*Arenaria serpyllifolia* L.

T. Sub. Cultivos y herbazales subnitrófilos. Citada por DE LA TORRE *et al.* (1997) en El Potar-

go XH9266. CARYOPHYLLACEAE. *Tuberarietea guttatae*.

*Argirolobium zanonii* (Turra) P. W. Ball subsp. *zanonii*

Turra, hierba de la plata

C./ H. Med. Pastizales y matorrales xerofíticos. Cabezo Colominas XH9273. LEGUMINOSAE. *Lygeo-Stipetalia tenacissimae*.

*Aristolochia paucinervis* Pomel [= *A. longa* L. subsp. *paucinervis* (Pomel) Batt.]

G. Med. Bosques y herbazales húmedos. Cabezo Colominas XH9273. ARISTOLOCHIACEAE. *Molinio-Arrhenatheretea. Festuco-Brometea. Secalietales cerealis*.

*Arrhenatherum album* (Vahl) Clayton

G. Med. Herbazales secos. Cabreras XH8668. POACEAE. *Festuco-Brometea erecti*.

*Artemisia herba-alba* Asso subsp. *valentina* [= *A. valentina* Lam.]

Ontina

C. Med. W. Matorrales secos y terrenos baldíos. Castillo XH9068. COMPOSITAE. *Salsolo-Peganetalia harmalae*.

*Artemisia lucentica* Bolòs, Vallés & Vigo

C. Ibe. Matorrales nitrófilos y halonitrófilos. La Colonia XH8771. COMPOSITAE. *Hammado-Atriplicion glaucae*

*Arundo donax* L.

Caña

G. Sub. Borde de las acequias y cauce del río Vinalopó. Cauce del Vinalopó XH9068. POACEAE. *Calystegion sepium*.

*Asparagus acutifolius* L.

Espárrago amarguero

C. / N. Med. Zonas boscosas perennifolias. Castillo XH9068. LILIACEAE. *Quercetalia ilicis*.

*Asparagus horridus* L. fil. [= *A. stipularis* Forssk.]

Esparraguera triguera

N. Med. Matorrales secos. Cabezo Colominas XH9273. LILIACEAE. *Stipion tenacissimae*.

*Asparagus maritimus* (L.) Miller

G. Med. Nombreda por RIGUAL (1972). Cita muy improbable, ya que el material revisado de su herbario corresponde a *A. acutifolius* (DE LA TORRE *et al.*, 1997). LILIACEAE.

*Asparagus officinalis* L.

Esparraguera

G. Med. Cultivos y herbazales húmedos. Castillo XH9068. LILIACEAE. *Populetalia albae*.

*Asperula aristata* L. fil. subsp. *scabra* (J. & C. Presl) Nyman

C. / H. Med. Matorrales y pastizales. Cabezo Colominas XH9273. RUBIACEAE. *Rosmarinetea officinalis*, *Lygeo-Stipetea tenacissimae*.

*Asphodelus fistulosus* L. subsp. *fistulosus*

Gamoncillo

H. Paleo. Herbazales y pastizales nitrófilos. La Torre XH8967. LILIACEAE. *Hyparrietalia hirtae*.

*Asphodelus ramosus* L. [= *A. cerasiferus* Gay]

Gamón

G. Med. Matorrales y espartales. Cabezo Colominas XH9273. LILIACEAE. *Rosmarinetea officinalis*.

*Asplenium petrarcae* (Guérin) DC. subsp. *petrarcae*

H. Med. Fisuras de roquedos calcáreos soleados. Colonia de Santa Eulalia XH8771. POLYPODIACEAE. *Asplenietea*.

*Aster squamatus* (Spreng.) Hieron

H. Neo. Zonas nitrificadas con cierta compensación edáfica. Citada por DE LA TORRE *et al.* (1997) en el cauce del Vinalopó. COMPOSITAE. *Molinio-Arrhenateretea*.

*Asterolinon linum-stellatum* (L.) Duby.

T. Med.-Ira. Pastizales terofíticos no nitrófilos. Castillo XH9068. PRIMULACEAE. *Trachynietalia distachyae*.

*Astragalus hamosus* L.

T. Med.-Ira. Pastizales y herbazales nitrófilos. Colonia de Santa Eulalia XH8771. LEGUMINOSAE. *Hordeion leporini*.

*Astragalus hispanicus* Coss. ex Bunge [= *A. hegelmaieri* Willk.]

C. Ibe. Matorrales secos sobre suelos poco evolucionados. Citada por DE LA TORRE *et al.* (1997). LEGUMINOSAE. *Dactylo hispanici-Lygeetum sparti*.

*Astragalus incanus* L. subsp. *incanus*

H. Med. Tomillares y matorrales. Castillo XH9068. LEGUMINOSAE. *Rosmarinetalia*.

*Astragalus sesameus* L.

T. Med. Pastizales terofíticos nitrófilos y pisoteados. Castillo XH9068. LEGUMINOSAE. *Poo-Astragalion sesamei*.

*Astragalus stella* Gouan

Estrellita cana

T. Med. Pastizales subnitrófilos. Citada por DE LA TORRE *et al.* (1997) en El Potargo XH9266. LEGUMINOSAE. *Sisymbrietalia officinalis*.

*Atractylis cancellata* L. subsp. *cancellata*

T. Med. Pastizales subnitrófilos. Colonia de Santa Eulalia XH8771. COMPOSITAE. *Trachynietalia distachyae*, *Stipion retortae*.

*Atractylis humilis* L.

Cardo heredero

H. / C. Med. Matorrales, espartales y tomillares. La Tejera XH9369. COMPOSITAE. *Rosmarinetea officinalis*, *Lygeo-Stipetea tenacissimae*.

*Atriplex glauca* L.

Saladilla, sosa blanca

C. Med.-Ira. Matorrales nitrófilos y zonas con salinidad elevada. Colonia de Santa Eulalia XH8771. CHENOPODIACEAE. *Hammado-Atriplicion glaucae*.

*Atriplex halimus* L.

Salobre, salado blanco

N. Pal. Matorrales nitrófilos, bordes de caminos y campos abandonados. Colonia de Santa Eulalia XH8771. CHENOPODIACEAE. *Salsolo-Peganetalia barmatae*.



*Atriplex prostrata* Boucher ex DC. [= *A. hastata* L.]

Falsa acelga

T. Hol. Herbazales húmedos y nitrificados. Castillo XH9068. CHENOPODIACEAE. *Bidentetea tripartitae*.

*Avena barbata* Pott ex Link

Avena erizada

T. Med.-Ira. Cunetas, cultivos y zonas ruderalizadas. Casco urbano XH9068. POACEAE. *Sisymbrientalia officinalis*.

*Avena sterilis* L.

T. Med.-Ira. Cultivos y herbazales subnitrofilos. Citada por RIGUAL (1972) en la Colonia de Santa Eulalia. POACEAE. *Sisymbrientalia officinalis*.

*Avena fatua* L.

Avena loca.

T. Eur. Herbazales ruderales y nitrofilos anuales. Casco urbano XH9068. POACEAE. *Sisymbrientalia officinalis*.

*Avenula bromoides* (Gouan) H. Scholz subsp. *bromoides*

H. Med. Pastizales y matorrales xerofíticos. Castillo XH9068. POACEAE. *Lygeo-Stipetea tenacissimae*.

*Avenula murcica* J. Holub

{= *A. gervasii* J. Holub subsp. *murcica* (J. Holub) Romero Zarco}

H. Med. Pastizales y matorrales xerofíticos. Castillo XH9068. POACEAE. *Thero-Brachypodieta lia retusi*, *Lapiedro-Stipetum tenacissimae*, *Teucrio-Brachypodietum retusi thymelaetosum hirsutae*

*Ballota hirsuta* Benth.

Marrubio rojo

C. Med. Matorrales nitrofilos, cunetas y taludes removidos. Castillo XH9068. LABIATAE. *Pegano-Salsoletea*.

*Beta vulgaris* L. subsp. *vulgaris*

Acelga

H. Cultivada y subespontánea por las zonas de huerta. La Huerta XH9168. CHENOPODIACEAE. *Carthametalia lanati*.

*Bombycilaena discolor* (Pers.) Lafnz [= *Micropus discolor* Pers.]

T. Med. Prados terofíticos ligeramente nitrificados. Colonia de Santa Eulalia XH8771. COMPOSITAE. *Trachynietalia distachyae*.

*Bombycilaena erecta* (L.) Smolj [= *Micropus erectus* L.]

T. Med. Pastizales anuales sobre arenas y arcillas. Colonia de Santa Eulalia XH8771. COMPOSITAE. *Trachynietalia distachyae*.

*Brachypodium distachyon* (L.) Beauv. [= *Trachynia distachya* (L.) Link.].

T. Med.-Ira. Prados terofíticos más o menos nitrificados. Castillo XH9068. POACEAE. *Helianthemetea guttati*.

*Brachypodium phoenicoides* (L.) Roem. et Schult.

H. /G. Med. Fenalares no salinos o ligeramente salinos. Castillo XH9068. POACEAE. *Brachypodietalia phoenicoidis*.

*Brachypodium retusum* (Pers.) P. Beauv. [= *B. ramosum* Roem. et Schult.]

Lastón

H. / G. Med. Pastizales secos y matorrales. La Tejera XH9369. POACEAE. *Lygeo-Stipetea tenacissimae*.

*Brassica fruticulosa* Cirillo subsp. *cossoniana* (Boiss. et Reuter) Maire [= *B. cossoniana* Boiss. et Reuter]

T. Med. Bordes de caminos y cultivos. Citada por DE LA TORRE et al. (1997) en El Potargo XH9266. CRUCIFERAE. *Sisymbrientalia officinalis*.

*Brassica oleracea* L.

Col

C. Atl. Especie cultivada y subespontaneizada en herbazales nitrofilos. Casco urbano XH9067. CRUCIFERAE. *Carthametalia lanati*.

*Bromus diandrus* Roth.

T. Pal. Herbazales subnitrofilos. Cabrerías XH8668. POACEAE. *Sisymbrientalia officinalis*.

***Bromus hordeaceus* L.**

T. Sub. Herbazales húmedos de suelos nitrificados. Colonia de Santa Eulalia XH8771. POACEAE. *Sisymbrietalia officinalis*.

***Bromus madritensis* L.**

T. Med.-Ira. Herbazales subnitrófilos. Cauce del Vinalopó XH8968. POACEAE. *Sisymbrietalia officinalis*.

***Bromus fasciculatus* C. Presl**

T. Med. Herbazales subnitrófilos. Citada por DE LA TORRE *et al.* (1997) en El Potargo XH9266. POACEAE. *Sisymbrietalia officinalis*.

***Bromus rigidus* Roth**

T. Pal. Herbazales subnitrófilos. Citada por RIGUAL (1972) en la Colonia de Santa Eulalia como *B. maximus* Desf. POACEAE.

***Bromus rubens* L.**

T. Med.-Ira. Herbazales en zonas húmedas nitrificadas. La Cueva XH9273. POACEAE. *Sisymbrietalia officinalis*.

***Bupleurum fruticosum* L.**

Hinojo de perro

C. Med. Matorrales secos calcáreos. Cabezo Colominas XH9273. UMBELLIFERAE. *Rosmarinetea officinalis*.

***Bupleurum semicompositum* L.**

T. Med.-Ira. Pastizales terofíticos nitrófilos y subsalinos. Citada por ALONSO (1996) en la Colonia de Santa Eulalia XH8871. UMBELLIFERAE. *Trachynietalia distachyae*.

***Calendula arvensis* L.**

Caléndula silvestre, maravilla del campo

T. Pal. Herbazales nitrófilos. Castillo XH8968. COMPOSITAE. *Ruderali-Secalietaalia cerealis*.

***Camelina sativa* (L.) Crantz**

T. Eura. Cultivos y herbazales nitrófilos. Citada por RIGUAL (1972) en la Colonia de Santa Eulalia. MATEO & CRESPO (1998) limitan la distribución de esta especie dentro de la Comunidad Valenciana a Castellón, por lo que es posible

que esta nota sea una confusión con *C. microcarpa* Andrzej. ex DC. CRUCIFERAE.

***Campanula fastigiata* Léon Dufour ex DC.**

T. Med.-Ira. Pastizales anuales gipsícolas. Colonia de Santa Eulalia XH8771. CAMPANULACEAE. *Sedo-Ctenopsion gypsophilae*.

***Capsella bursa-pastoris* (L.) Medicus**

Zurrón de pastor

T. Sub. Ambientes ruderales y arvenses. Castillo XH8968. CRUCIFERAE. *Ruderali-Secalietaalia cerealis*.

*Cardaria draba* (L.) Desv. subsp. *draba* [= *Lepidium draba* L.]

Draba

G. Med.-Ira. Ambientes ruderales y arvenses. Casco urbano XH9068. CRUCIFERAE. *Ruderali-Secalietaalia cerealis*.

***Carduncellus caeruleus* (L.) K. Presl**

H. Med. Pastizales xerofíticos. Citada por ALONSO (1996) en la Colonia de Santa Eulalia XH8771. COMPOSITAE. *Rosmarinetea officinalis*.

*Carduncellus hispanicus* Boiss ex DC. subsp. *araneosus* (Boiss et Reuter). [= *C. araneosus* Boiss]

López González in *Anales Jard. Bot. Madrid.*, 38(2): 531 (1982).

H. Ibe. Matorrales secos calcáreos. Alrededores de la Colonia de Santa Eulalia XH8771. COMPOSITAE. *Rosmarinetea officinalis*, *Brachypodium phoenicoidis*.

*Carduus bourgeanus* Boiss & Reuter subsp. *bourgeanus*

H. Med. Pastizales nitrófilos. Castillo XH9068. COMPOSITAE. *Onopordenea acanthii*.

***Carduus pycnocephalus* L.**

T. Med.-Ira. Cardales sobre suelos húmedos. Castillo XH9068. COMPOSITAE. *Onopordenea acanthii*.

***Carex divisa* Hudson.**

G. Pal. Pastizales húmedos. Cauce del Vinalopó XH9067. CYPERACEAE. *Molinio-Arrhenatheretea*.

*Carex halleriana* Asso.

Lastoncillo

H. Med. Matorrales y espartales de toda la zona. Castillo XH9068. CYPERACEAE. *Rosmarinetea officinalis*.

*Carex flacca* Scriber subsp. *serrulata* (Biv.) Greuter

G. Med.-Eur. Pastizales húmedos. Cauce del Vinalopó XH9067. CYPERACEAE. *Brachypodium phoenicoides*.

*Carlina hispanica* Lam. [= *C. corymbosa* L.]

Cardo cuco

H. Med. Pastizales xerofíticos. Castillo XH9068. COMPOSITAE. *Carthametalia lanati*.

*Carpobrotus edulis*. (L.) N.E.Br. [= *Mesembryanthemum edule* L.]

Hierba del cuchillo.

C. Cap. Cultivada como ornamental. Castillo XH9068. AIZOACEAE

*Carrichtera annua* (L.) DC. [= *Vella annua* L., = *C. vellae* DC.]

Cucharilla

T. Med.-Ira. Herbazales secos subnitrofilos. Casco urbano XH9068. CRUCIFERAE. *Sisymbrietalia officinalis*.

*Carthamus lanatus* L. subsp. *lanatus*

T. Med. Cardales y herbazales nitrofilos. Citada por DE LA TORRE *et al.* (1997) en El Potargo XH9266. COMPOSITAE. *Carthametalia lanati*.

*Centaurea antennata* Léon Dufour

H. Ibe. Pastizales y matorrales. Colonia de Santa Eulalia XH8771. COMPOSITAE. *Rosmarinetea officinalis*.

*Centaurea aspera* L. subsp. *aspera*

H. Med. Pastizales viarios y nitrofilos. Casco urbano XH9068. COMPOSITAE. *Onopordenea acanthii*.

*Centaurea calcitrapa* L.

H. Sub. Cultivos de secano y zonas viarias. La Torre XH9272. COMPOSITAE. *Onopordenea acanthii*.

*Centaurea melitensis* L.

H. Med. Ambientes nitrofilos viarios y campos de cultivo abandonados. Colonia de Santa Eulalia XH8771. COMPOSITAE. *Onopordenea acanthii*.

*Centaurea pullata* L.

T. Med. Pastizales viarios y nitrofilos. Castillo XH9068. COMPOSITAE. *Onopordenea acanthii*.

*Centaurea scabiosa* L. subsp. *cephalariifolia* (Willk.)

H. Med. Cultivos y herbazales subnitrofilos. Citada por RIGUAL (1972) en la Colonia de Santa Eulalia. COMPOSITAE.

*Centaurea sonchiflora* L. [= *C. seridis* L.]

H. Med. Cardales nitrofilos de cunetas. Castillo XH9068. COMPOSITAE. *Onopordenea acanthii*.

*Centaurea x subdecurrens* Pau [*C. aspera* L. x *C. sonchiflora* L.]

H. Med. Citada por RIGUAL (1972) como *Centaurea sonchiflora* L. var. *jacobi* Duf. COMPOSITAE. *Onopordenea acanthii*.

*Centaureum quadrifolium* (L.) G. López & Jarvis subsp. *barrelieri* (Dufour) G. López

Centaurea menor

T. / H. Med. Pastizales y matorrales secos. Cabezo Colominas XH9273. GENTIANACEAE. *Rosmarinetea officinalis*.

*Centaureum spicatum* (L.) Fritsch [= *Erythraea spicata* (L.) Pers.]

T. Pal. Zonas con salinidad elevada. Citada por RIGUAL (1972). GENTIANACEAE. *Isoetoneanojuncetea*

*Centaureum tenuiflorum* (Hoffmanns & Link) Fritsch

T. Pal. Pastizales húmedos. Citada por RIGUAL (1972) en el cauce del Vinalopó XH9067. GENTIANACEAE.

*Cephalaria leucantha* (L.) Roemer & Schultes [= *Scabiosa leucantha* L.]

H. / C. Med. Pedregales y matorrales secos. La Torre XH9272. DIPSACACEAE. *Helichryso-Santolinetalia*.

*Cerastium pumilum* Curtis

T. Eura. Se encuentra en prados anuales con óptimo hiemo-vernal. Colonia de Santa Eulalia XH8771. CARYOPHYLLACEAE. *Trachynietalia distachyae*.

*Ceratonia siliqua* L.

Algarrobo

M. Med. Antiguamente cultivada, todavía quedan algunos grandes ejemplares restos de estos cultivos. Alrededores de La Tejera XH9369. LEGUMINOSEAE. *Pistacio-Rhamnetalia alaterni*.

*Cercis siliquastrum* L.

Árbol del amor

Mes. Cultivado como ornamental. Casco urbano XH9067. LEGUMINOSEAE.

*Ceterach officinarum* Willd [= *Asplenium ceterach* L.]

Doradilla

H. Med. Roquedos y pedregales. Castillo XH9068. POLYPODIACEAE. *Asplenietea trichomanis*.

*Cichorium intybus* L.

Achicoria

H. Eura. Lugares nitrificados. Casco urbano XH9068. COMPOSITAE. *Carthametalia lanati*.

*Cichorium pumilum* Jacq. [= *C. endivia* subsp. *pumilum* (Jacq.) Heigi]

T. Med. Herbazales subnitrofilos. Citada por RIGUAL (1972). COMPOSITAE. *Brachypodion phoenicoidis*.

*Cirsium arvense* (L.) Scop.

Cardo cundidor

G. Pal. Cultivos de secano y ambientes nitrófilos. Castillo XH9068. COMPOSITAE. *Ruderali-Secalietaalia cerealis*.

*Cirsium vulgare* (Savi.) Ten.

H. Pal. Herbazales y juncuales modificados sobre suelos con aportes freáticos de agua. Citada por RIGUAL (1972) en el sector sur del Vinalopó.

COMPOSITAE. *Molinio-Holoschoenion*, *Onopordenea acanthii*.

*Cistus albidus* L.

Estepa blanca, Jara blanca

N. Med. Matorrales calcícolas en cualquier estado de degradación de la vegetación potencial. Cabezo Colominas XH9273. CISTACEAE. *Rosmarinetalia*.

*Cistus clusii* Dunal

Romero hembra, Romerina, Falso romero

N. Med. Matorrales calcícolas. Cabezo Colominas XH9273. CISTACEAE. *Rosmarinetalia*.

*Clematis flammula* L.

Jazmín de monte, Vidriera, Hierba de los pordioseros

F. Med. Formaciones de matorral. Castillo XH9068. RANUNCULACEAE. *Quercetea ilicis*.

*Clypeola jonthlaspi* L. subsp. *microcarpa* (Moris) Arcang.

Cabeza de mosca

T. Med.-Ira. Pastizales anuales subnitrofilos. Citada por ALONSO (1996) en la Colonia de Santa Eulalia XH8771. CRUCIFERAE. *Trachynion distachyae*.

*Conringia orientalis* (L.) Dumort. [= *Brassica orientalis* L.]

Collejón, berza campestre

T. Med.-Ira. Cultivos y herbazales nitrófilos. Citada por RIGUAL (1972) en la Colonia de Santa Eulalia. CRUCIFERAE. *Secalietaalia cerealis*.

*Convolvulus althaeoides* L.

Corregüela

H. Med. Zonas nitrificadas. Castillo XH9068. CONVOLVULACEAE. *Pegano-Salsotelea*.

*Convolvulus arvensis* L.

Corregüela menor, Tapacubos

G. Cos. Cultivos de regadío y zonas nitrificadas. Castillo XH9068. CONVOLVULACEAE. *Ruderali-Secalietaalia cerealis*, *Artemisietea*.

*Convolvulus lineatus* L.

Campanillas, Corregüelas.

H. Med. Pastizales y suelos pisoteados. Castillo XH9068. CONVOLVULACEAE. *Poetea bulbosae*.

*Conyza bonariensis* (L.) Cronquist [= *Erigeron crispus* Pourr.]

T. Neo. Zonas alteradas con cierta humedad. Casco urbano XH9068. COMPOSITAE. *Bromo-Oryzopsis miliacei*.

*Coris monspeliensis* L. subsp. *monspeliensis*

Periquillo

C. Med. Matorrales y pastizales. Cabezo Colominas XH9273. PRIMULACEAE. *Rosmarineta officinalis*.

*Coronilla juncea* L.

N. Med. Matorrales secos y soleados. El Restallo XH8968. LEGUMINOSAE. *Pistacio-Rhamnetalia alaterni*, *Rosmarineta*.

*Coronilla minima* subsp. *lotoides* (Koch) Nyman

C. Med. Matorrales y pastizales. Cabezo Colominas XH9273. LEGUMINOSAE. *Rosmarineta officinalis*.

*Coronilla scorpioides* (L.) Koch

T. Med.-Ira. Ambientes arvenses y nitrófilos. Citada por RIGUAL (1972) en la Colonia de Santa Eulalia. LEGUMINOSAE. *Ruderali-Secalieta lia cerealis*.

*Cupressus sempervirens* L.

Ciprés

M. Med. Originario de creta, es muy utilizado como ornamental. Casco urbano XH9068. CUPRESSACEAE.

*Cuscuta epithymum* (L.) L. [= *C. kotschy* Desmoulins]

T. Eura. Parásito de numerosas especies arbustivas en los matorrales secos. Castillo XH8967. CONVOLVULACEAE. *Rosmarineta officinalis*.

*Cynodon dactylon* (L.) Pers

Gramas

G Sub. Herbazales húmedos y cultivos de regadío. Cabezo Colominas XH9273. POAECEAE. *Trifolio-Cynodontion dactylonis*.

*Cyperus rotundus* L.

G. Subt. Cultivos y herbazales subnitrófilos. La Cueva XH9273. CYPERACEAE. *Digitario-Setarienion viridis*.

*Cytinus hypocistis* (L.) L. subsp. *hypocistis*

G. Med. Matorrales con abundancia de cistáceas (*Cistus clusii*, *C. albidus*), a las que parasita. Cabezo Colominas XH9273. RAFFLESSIACEAE. *Rosmarineta officinalis*.

*Cytisus fontanesii* Ball subsp. *apiculatus* (Porta) Fenando Casas [= *Genista biflora* (Desf.) DC.]

C. Med. Matorrales secos. Citada por ALONSO (1996) en la Colonia de Santa Eulalia XH8871. LEGUMINOSAE. *Rosmarineta officinalis*.

*Chaenorrhinum organifolium* (L.) Fourr. subsp. *crassifolium* (Lav) Rivas-Goday & Borja.

C. Ibe. Fisuras sobre paredes calizas nitrificadas o no. Castillo XH9068. SCROPHULARIACEAE. *Asplenietea trichomaris*.

*Chenopodium album* L.

T. Sub. Lugares nitrófilos con cierto grado de humedad. Casco urbano XH9068. CHENOPODIACEAE. *Ruderali-Secalieta cerealis*.

*Chenopodium murale* L.

T. Sub. Herbazales nitrófilos húmedos. Castillo XH9068. CHENOPODIACEAE. *Chenopodium muralis*.

*Chenopodium rubrum* L.

Citada por RIGUAL (1972) en la Colonia de Santa Eulalia. CHENOPODIACEAE

*Chiladenus glutinosus* (L.) Fourr. [= *Jasonia glutinosa* (L.) DC.]

Té de monte, Té de roca, Té de Aragón

H. Med. Fisuras de roquedos calcáreos. Castillo XH9068. COMPOSITAE. *Asplenietea trichomanis*.

*Chondrilla juncea* L.

Fusillos, achicoria dulce

H. Med.-Ira. Cultivos de secano y ambientes ruderales. Castillo XH9068. COMPOSITAE.

*Ruderali-Secalietae*.*Chrysanthemum coronarium* L.T. Med. Herbazales subnitrófilos y cultivos. Castillo XH9068. COMPOSITAE. *Hordeion leporini*.*Dactylis hispanica* Roth [= *D. glomerata* subsp. *hispanica* (Roth) Nyman]H. Med. Herbazales secos. Castillo XH9068. POACEAE. *Lygeo-Stipetea tenacissimae*.*Daphne gnidium* L.

Torvisco, matapollo

N. Med. Matorrales densos mesofíticos. Cabezo Colominas XH9273. THYMELAEACEAE. *Quercetea ilicis*.*Daucus carota* L. subsp. *carota*

Zanahoria silvestre, carlota

H. Sub. Herbazales subnitrófilos. La Torre XH9272. UMBELLIFERAE. *Bromo-Orizopsis miliacei*.*Delphinium gracile* DC.[= *D. peregrinum* L. subsp. *gracile* (DC.) O. Bolòs et Vigo]

Espuela de caballero

T. Med. Pastizales anuales en claros de matorral. Castillo XH9068. RANUNCULACEAE. *Helianthemetea guttati*.*Descuraina sophia* (L.) Webb ex Prantl

Ajenjo loco

T. Pal. Zonas nitrificadas. Citada por DE LA TORRE et al. (1997) en El Potargo XH9266. CRUCIFERAE. *Ruderali-Secalietae cerealis*.*Dianthus broteri* Boiss & Reut. subsp. *valentinus* (Willk.) Rivas Mart. & al.[= *D. valentinus* Willk., *D. malacitanus* auct.; *D. serrulatus* subsp. *barbatus* auct.]

## Clavelina

C. Med. Roquedos calizos con exposición soleada. Castillo XH9068. CARYOPHYLLACEAE. *Rosmarinetea. Rumicetalia indurati*.*Dipsadi serotinum* (L.) Medik. subsp. *serotinum*G. Eura. Pastizales xerofíticos. Colonia de Santa Eulalia XH8771. LILIACEAE. *Lygeo-Stipetea tenacissimae*.*Diploaxis eruroides* (L.) DC [= *Sinapis eruroides* L., = *D. valentina* Pau]

Rabaniza blanca

T. Med.-Ira. Comunidades anuales arvenses. La Torre XH9272. CRUCIFERAE. *Solano-Polygonetalia**Diploaxis barra* (Forskal) Boiss. subsp. *lagascanica* (D C.) O. Bolos et Vigo [= *D. crassifolia* auct]C. Med. Roquedos en exposiciones orientadas al sur. Castillo XH9067. CRUCIFERAE. *Rosmarinetea officinalis*.*Dipsacus fullonum* L.

Cardo cardador

H. Eura. Cultivado para la exportación, se subespontaneiza en suelos donde la humedad edáfica es muy elevada. Citada por DE LA TORRE et al. (1997). DIPSACACEAE. *Artemisietea vulgaris*.*Dorycnium pentaphyllum* Scop. subsp. *pentaphyllum*[= *D. suffruticosum* Vill.]

Boja blanca, boja

C. Med. Matorrales nitrófilos o no. Cabezo Colominas XH9273. LEGUMINOSAE. *Rosmarinetea officinalis, Pegano-Salsoletea, Artemisietea vulgaris*.*Echinops ritro* L. subsp. *ritro*.H. Med. Pastizales y herbazales nitrófilos. Botay XH9169. COMPOSITAE. *Carthametalia lanati*.

*Echium creticum* L. subsp. *coincyanum* (Lacaita) R. Fernades

[= *E. coincyanum* Lacaita, = *E. vulgare* subsp. *ganatense* (Coincy) Lacaita]

Viborera

H. Med. Herbazales subnitrofilos y nitrofilos viarios. Casco urbano XH9068. BORAGINACEAE. *Carthametalia lanati*.

*Echium vulgare* L. subsp. *vulgare*

Viborera

H. Eura. Pastizales sobre suelos secos y terrenos baldíos. Castillo XH9067. BORAGINACEAE. *Carthametalia lanati*.

*Elymus acutus* DC. [*E. farctus* x *E. repens*]

G. Citada por RIGUAL (1972) como *Agropyron acutum* R. et S. POACEAE.

*Elymus hispidus* (Opiz) Melderis [= *Agropyron intermedium* (Host) P. Beauv.]

G. Eura. Herbazales subnitrofilos húmedos. Citada por RIGUAL (1972) como *Agropyron intermedium*. POACEAE. *Brachypodietalia phoenicoidis*.

*Ephedra fragilis* Desf. subsp. *fragilis*

Canadillo, trompetera

N. Med. Taludes y zonas con suelo profundo. Castillo XH9068. EPHEDRACEAE. *Pistacio-Rhamnetalia alaterni*.

*Erica multiflora* L.

Bruguera

N. Med. Matorrales secos. Cabezo Colominas XH9273. ERICACEAE. *Rosmarinion officinalis*.

*Erodium ciconium* (L.) L'Her

Pico de cigüeña

H. Med. Descampados y márgenes de cultivos. Botay XH9169. GERANIACEAE. *Sisymbriena-lia officinalis*.

*Erodium cicutarium* (L.) L'Her

Aguja de pastor, pico de cigüeña.

T. Sub. Ambientes nitrofilos. Castillo XH9068. GERANIACEAE. *Ruderali-Secalietaalia cerealis*.

*Erodium malacoides* (L.) L'Her

Relojos

T. Med. Comunidades nitrofilas. Castillo XH9068. GERANIACEAE. *Ruderali-Secalietaalia cerealis*.

*Erophila verna* (L.) Chevall. subsp. *praecox* (Steven) P. Fourn.

T. Med. Pastizales anuales de pequeña talla. Colonia de Santa Eulalia XH8771. CRUCIFERAE. *Trabcynietalia distachyae*.

*Eruca vesicaria* (L.) Cav. subsp. *longirostris* (Uechtr.) Jahandiez & Maire

Oruga blanca

T. Med.-Ira. Cultivos de secano, barbechos y caminos. Castillo XH9068. CRUCIFERAE. *Hordeion leporini*.

*Eryngium campestre* L.

Cardo corredor

H. Med. Pastizales vivaces y matorrales nitrofilos. Casco urbano XH9068. UMBELLIFERAE. *Onopordenea acanthii*.

*Eucalyptus camaldulensis* Dehnh

Eucalipto

M. Aus. Utilizado en las repoblaciones forestales realizadas durante los años 60 en la zona de «El Restallaor». Cabezo del Pez XH8969. MYRTACEAE.

*Euphorbia characias* L. subsp. *characias*

Lechetrezna macho

C. Eur. Comunidades escionitrofilas al pie de roquedos. Castillo XH9068. EUPHORBIACEAE. *Carthametalia lanati*.

*Euphorbia exigua* L.

Lechetreznila

T. Med. Prados anuales nitrofilos de pequeña talla. Colonia de Santa Eulalia XH8771. EUPHORBIACEAE. *Stipion retortae*.

*Euphorbia helioscopia* L. subsp. *helioscopia*

Lechetrezna

T. Cos. Comunidades nitrofilas de cultivos de regadío. Castillo XH9068. EUPHORBIACEAE. *Solano-Polygonetalia*.

***Euphorbia nicaeensis* All.**

C. Med. Terrenos baldíos y matorrales sobre calizas margosas o margas. La Torre XH9272. EUPHORBIACEAE. *Rosmarinetea officinalis*.

***Euphorbia segetalis* L. [= *E. pinea* L.]**

Lechetrezna

T. / H. Med. Herbazales nitrófilos. Castillo XH9068. EUPHORBIACEAE. *Rudero-Secalieta cerealis*.

***Euphorbia squamigera* Loisel [= *E. rupicola* Boiss.]**

C. Med. Pedregales situados al pie de paredones calcáreos. El Puntal XH9470. EUPHORBIACEAE. *Phagnaletalia*.

***Euphorbia serrata* L.**

G. Med.-Ira. Comunidades sobre suelos alterados. Castillo XH9068. EUPHORBIACEAE. *Artemisietea*.

***Euphorbia terracina* L.**

H. Med. Comunidades nitrófilas varias. Castillo XH9068. EUPHORBIACEAE. *Hordeion leporini*.

***Fagonia cretica* L.**

C. Subt. Matorrales y pastizales secos. Cabezo Colominas XH9273. ZYGOPHYLLACEAE. *Salsolo-Peganietalia harmalae*.

***Fallopia convolvulus* (L.) A. Löve**

T. Hol. Cultivos y herbazales subnitrófilos. Citada por RIGUAL (1972) en la Colonia de Santa Eulalia como *Polygonum convolvulus* L. POLYGONACEAE. *Secalienea cerealis*

***Festuca arundinacea* Schreb subsp. *fenas* (Lag.) Arcangeli**

H. Med. Herbazales higrófilos. Castillo XH9068. POACEAE. *Brachypodietalia phoenicoides*.

***Ficus carica* L.**

Higuera

M. Especie cultivada, permanecen numerosos ejemplares asilvestrados en diversos puntos del

término municipal. Cabreras XH8769. MORACEAE. *Parietaria judaicae*.

***Filago congesta* Guss. ex DC.**

T. Med. Prados anuales subnitrófilos. Citada por ALONSO (1996) en el casco urbano XH9068. COMPOSITAE. *Sisymbrietalia officinalis*.

***Filago pyramidata* L.**

T. Eura. Prados terofíticos subnitrófilos. La Colonia XH8771. COMPOSITAE. *Sisymbrietalia officinalis*.

***Foeniculum vulgare* Miller subsp. *piperitum* (Ucria) Coutinho [= *F. piperitum* (Ucria) Sweet]**

Hinojo

H. Med. Herbazales nitrófilos varios. Castillo XH9067. UMBELLIFERAE. *Bromo-Orizopsis miliacei*.

***Frankenia pulverulenta***

Alcohol

T. Med.-Subt. Pastizales nitrófilos en suelos salinos. Proximidades del cauce del Vinalopó XH9067. FRANKENIACEAE. *Frankenion pulverulenta*.

***Frankenia thymifolia* Desf.**

C. Med. Matorrales nitrófilos y gipsícolas. Castillo XH8967. FRANKENIACEAE. *Salsolo-Peganion harmalae*.

***Fritillaria hispanica* Boiss & Reuter**

G. Med. Pastizales y matorrales. La Cueva XH9273. LILIACEAE. *Lygeo-Stipetea tenacissimae*, *Teucrio-Brachypodietum ramosi*.

***Fumana ericifolia* Wallr.**

C. Med. Tomillares y matorrales sobre suelos poco profundos. Castillo XH9068. CISTACEAE. *Rosmarinetea officinalis*.

***Fumana ericoides* (Cav.) Gand.**

C. Med. Tomillares y matorrales secos. Castillo XH9067. CISTACEAE. *Rosmarinetea officinalis*.



*Fumana hispidula* Loscos & Pardo

C. Ibe. Matorrales secos calcícolas. Peña de Chico XH9372. CISTACEAE. *Rosmarinetea officinalis*.

*Fumana procumbens* (Dunal) Gren. & Godron

C. Med. Matorrales en zonas de umbría. Castillo XH9068. CISTACEAE. *Rosmarinetea officinalis*.

*Fumana thymifolia* (L.) Spach

C. Med. Matorrales sobre suelos alterados y litosuelos. El Potargo XH9266. CISTACEAE. *Rosmarinetea officinalis*.

*Fumaria agraria* Lag.

T. Med. Herbazales subnitrofilos. Citada por RIGUAL (1972) en la Colonia de Santa Eulalia. PAPAVERACEAE.

*Fumaria densiflora* DC.

T. Med.-Atl. Herbazales subnitrofilos. Colonia de Santa Eulalia XH8871. PAPAVERACEAE. *Fumarion wirtgenio-agrariae*.

*Fumaria officinalis* L. subsp. *officinalis*

T. Cos. Herbazales subnitrofilos. Castillo XH9068. PAPAVERACEAE. *Fumarion wirtgenio-agrariae*.

*Galium frutescens*. Cav.

C. Ibe. Pastizales y matorrales. Castillo XH9068. RUBIACEAE. *Thlaspietalia rotundifolii*. *Rumicetalia indurati*.

*Galium parisiense* L.

T. Med.-Ira. Pastizales xerofíticos sobre cualquier tipo de suelo. Citada por DE LA TORRE *et al.* (1997) en El Potargo XH9266. RUBIACEAE. *Trachynietalia distachyae*.

*Galium setaceum* L.

T. Med.-Ira. Claros en zonas de matorral. Cercanías de La Colonia XH8871. RUBIACEAE. *Trachynietalia distachyae*.

*Galium verrucosum* Hudson.

Hierba confitera

T. Med. Pastizales terofíticos nitrofilos. Colonia de Santa Eulalia XH8871. RUBIACEAE. *Secalionea cerealis*.

*Galium verum* L.

Cuajaleches

H. Med. Herbazales húmedos y márgenes de cultivos. Citada por RIGUAL (1972) el en sector sur del Vinalopó. RUBIACEAE. *Brachypodietalia phoenicoidis*.

*Genista scorpius* (L.) DC

Aliaga

N. Med. Matorrales secos calcáreos. La Cueva XH9273. LEGUMINOSAE. *Rosmarinetea officinalis*.

*Geranium rotundifolium* L.

T. Pal. Pastizales anuales escionitrofilos. Castillo XH9068. GERANIACEAE. *Geranio-Anthriscion caucalidis*.

*Gladiolus illyricus* Koch

Gladiolo

G. Med.-Ira. Pastizales, espartales y matorrales. La Cueva XH9273. LILIACEAE. *Thero-Brachypodietalia ramosi*.

*Glaucium corniculatum* (L.) J. H. Rudolph

Amapola cornuda

T. Hol. Formaciones nitrofilas arvenses. Castillo XH9068. PAPAVERACEAE. *Secalionea cerealis*

*Globularia alypum* L.

Corona de fraile

C. Med. Matorrales secos. La Cueva XH9273. GLOBULARIACEAE. *Rosmarinetea officinalis*.

*Guillonea scabra* (Cav.) Coss.

H. Ibe. Matorrales secos sobre sustrato calizo. La Torre XH9272. UMBELLIFERAE. *Thero-Brachypodietalia retusi*.

*Halogeton sativus* (L.) Moq.

Barrilla fina

T. Med.-Ira. Herbazales anuales primocolonizadores sobre suelos alterados. Alrededores del casco urbano XH9068. CHENOPODIACEAE. *Chenopodienion muralis*.

*Halophyllum linifolium* (L.) G. Don fil. subsp. *rosmarinifolium* (Pers.) O. Bolòs & Vigo

C. Med. Matorrales secos calcáreos. Cabreras XH8667. RUTACEAE. *Rosmarinetea officinalis*.

*Hedera helix* L.

Hiedra

F. Med. Liana trepadora en roquedos calizos. Castillo XH9068. ARALIACEAE. *Quercetea ilicis*.

*Hedypnois cretica* (L.) Dum.-Cours [= *H. rhagadioloides* (L.) F. W. Schmidt. subsp. *tubaeformis* (Ten.) Hayek]

T. Med. Pastizales anuales nitrófilos. Citada por ALONSO (1996) en Botay XH9169. COMPOSITAE. *Sisymbrietalia officinalis*.

*Helianthemum asperum* Lag. subsp. *asperum*

C. Ibe. Matorrales secos. Cabreras XH8668. CISTACEAE. *Rosmarinetea officinalis*.

*Helianthemum cinereum* (Cav.) Pers subsp. *cinereum*

C. Med. Tomillares xerofíticos. La Conejera XH9267. CISTACEAE. *Rosmarinetea officinalis*.

*Helianthemum cinereum* (Cav.) Pers subsp. *rotundifolium* (Dunal) Greuter & Burdet

C. Med. Tomillares xerofíticos. La Conejera XH9267. CISTACEAE. *Rosmarinetea officinalis*.

*Helianthemum squamatum* (L.) Pers

C. Med. Tomillares gipsícolas. Castillo XH9067. CISTACEAE. *Gypsophiletalia*.

*Helianthemum syriacum* (Jacq.) Dum.-Cours. [= *H. lavandulifolium* Desf.]

Romero blanco

C. Med. Tomillares y matorrales. Cabezo Colominas XH9273. CISTACEAE. *Rosmarinetea officinalis*.

*Helianthemum violaceum* (Cav.) Pers. [= *H. pilosum* (L.) Pers.]

C. Med. Matorrales secos calcáreos. Castillo XH9067. CISTACEAE. *Rosmarinetea officinalis*.

*Helianthus annuus* L.

Girasol

T. Nor. Cultivada esporádicamente como secano, se han encontrado algunos ejemplares en varias cunetas. Carrús XH9167. COMPOSITAE. *Carthametalia lanati*.

*Helichrysum stoechas* (L.) Moench

Siempre viva

C. Med. Matorrales en suelos removidos y nitrófilos. Castillo XH9067. COMPOSITAE. *Helichryso-Santolinetalia squarrosae*.

*Helichrysum serotinum* Boiss. [= *H. italicum* subsp. *serotinum* (Boiss.) P. Fourn.]

Tomillo yesquero

C. Med. Matorrales y tomillares sobre suelos secos, así como en herbazales subnitrófilos. La Torre XH9272. COMPOSITAE. *Helichryso-Santolinetalia squarrosae*.

*Helictotrichon filifolium* (Lag.) Henrad.

G. Med. Pastizales vivaces calcáreos. Castillo XH9067. POACEAE. *Thero-Brachypodietalia ramosi*.

*Heliotropium curassavicum* L.

C. Neo. Ambientes ruderales halonitrófilos. Proximidades del río Vinalopó XH9067. BORAGINACEAE. *Ruderali-Secalietales cerealis*.

*Heliotropium europaeum* L.

Cola de escorpión, Heliotropo.

T. Med.-Ira. Comunidades nitrófilas. Casco urbano XH9068. BORAGINACEAE. *Ruderali-Secalietales cerealis*.

*Herniaria cinerea* DC.

T. Med.-Ira. Pastizales anuales nitrófilos. Citada por ALONSO (1996) en el casco urbano XH9068. CARYOPHYLLACEAE. *Polygono-Poetea annua*.

*Herniaria fruticosa*. L. var *fruticosa*

Herniaria

C. Ibe. Tomillares gipsícolas. Castillo XH9067. CARYOPHYLLACEAE. *Gypsophiletalia*.

***Hippocrepis ciliata*** Willd.

T. Med. Pastizales terofíticos subnitrófilos. Castillo XH8967. LEGUMINOSAE. *Helianthemetea guttati*.

***Hordeum marinum*** Hudson

T. Sub. Zonas con salinidad elevada. Cauce del Vinalopó XH9068. POACEAE. *Saginetetea maritimae*.

***Hordeum murinum*** L. subsp. *leporinum* (Link) Arcangeli

Cebadilla, Espigadilla

T. Med.-Ira. Pastizales anuales nitrófilos. Casco urbano XH9068. POACEAE. *Hordeion leporini*.

***Hornungia petraea*** (L.) Rchb.

T. Pal. Pastizales anuales. Colonia de Santa Eulalia XH8771. CRUCIFERAE. *Trachynetalia distachyae*.

***Hyoscyamus abus*** L.

Beleño blanco

H. Med. Herbazales nitrófilos. Castillo XH9067. SOLANACEAE. *Chenopodion muralis*.

***Hyparrhenia sinaica***. (Delile) Llauradó ex G. López, in Anales Jard. Bot. [= *H. hirta* (L.) Stapf]

H. Pal. Pastizales xerofíticos en laderas pedregosas y soleadas. Castillo XH9068. POACEAE. *Hyparrhenietalia hirtae*.

***Hypocoum procumbens*** L.

T. Med. Comunidades terofíticas en cultivos cerealistas. Citada por RIGUAL (1972) en la Colonia de Santa Eulalia. PAPAVERACEAE. *Secalietalia cerealis*.

***Hypericum ericoides*** L.

Pinillo de oro

C. Med. Roquedos calizos con inclinación variable. Castillo XH9068. GUTTIFERAE. *Asplenietea trichomanis*.

***Hypericum perforatum*** L.

Hierba de San Juan

H. Sub. Herbazales higrófilos en márgenes de acequias y cunetas. Castillo XH9067. GUTTIFERAE. *Artemisietea vulgaris*.

***Hypochoeris radicata*** L.

Hierba del halcón

H. Eura. Pastizales húmedos y matorrales. Citada por RIGUAL (1972). COMPOSITAE.

***Imperata cylindrica***. (L.) Raeuschel.

T. Med. Pastizales terofíticos sobre suelos arenosos. Alrededores del cauce del Vinalopó XH9067. POACEAE. *Imperato-Erianthion ravennae*.

***Inula crithmoides*** L.

Salsona

C. Med. Zonas con salinidad elevada. Cauce del Vinalopó XH9067. COMPOSITAE. *Salicornietea fruticosae*.

***Inula montana*** L.

H. Med. Matorrales y pastizales. Citada por ALONSO (1996) en la Colonia de Santa Eulalia XH8771. COMPOSITAE. *Rosmarinetalia officinalis*.

***Inula viscosa*** Aiton [= *Dittrichia viscosa* (L.) Greuter]

Olivarda

C. Med. Cunetas de las carreteras. Castillo XH9068. COMPOSITAE. *Bromo-Orizopson miliacei*.

***Iris germanica*** L.

G. Cultivada como ornamental, puede encontrarse subespontaneizada. Citada por ALONSO (1996) en los alrededores de Botay XH9169. IRIDACEAE. *Artemisietea vulgaris*.

***Juncus acutus*** L. var. *decompositus* Guss., *Enum. Pl. Inar.* 345 (1854).

Junco

H. Med.-Atl. Prados y juncuales húmedos. Cauce del Vinalopó XH9068. JUNCACEAE. *Juncion maritimi*.

*Juncus subnodulosus* Schrank [= *J. obtusiflorus* Ehrh.]

Junco

G. Eura. Comunidades heliofíticas en el cauce del Vinalopó. Citada por DE LA TORRE et al. (1997). JUNCACEAE. *Sparganio-Glycerion*.

*Juncus subulatus* Forsskal

Junco

G. Med. Juncales donde hay corriente de agua permanente. Citada por DE LA TORRE et al. (1997) en el cauce del Vinalopó. JUNCACEAE. *Juncetalia maritima*.

*Juncus maritimus* Lam.

Junco marino

H. Sub. Juncales sobre suelos salinos. Cauce del Vinalopó XH9067. JUNCACEAE. *Juncion maritimi*.

*Juniperus oxycedrus* L. subsp. *oxycedrus*

Enebro de la miera

N. / M. Med. Matorrales sobre suelos relativamente profundos. Cabreras XH8668. CUPRESSACEAE. *Quercetea ilicis*.

*Juniperus phoenicea* L. subsp. *phoenicea*

Sabina negra

N. Med.-Mac. Matorrales desarrollados en las fisuras anchas de rocas calizas. Castillo XH9068. CUPRESSACEAE. *Pistacio-Rhamnetalia alaterni*.

*Koeleria vallesiana* (Honckeny) Gaudin

H. Med. Herbazales soleados calcáreos. Peña de Chico XH9372. POACEAE. *Lygeo-Stipetea tenacissimae*.

*Lactuca virosa* L.

H. Eura. Herbazales subnitrófilos. Castillo XH9068. COMPOSITAE. *Onopordea acanthii*.

*Lagurus ovatus* L.

Cola de conejo

T. Med. Herbazales subnitrófilos. Castillo XH9068. POACEAE. *Tbero-Brachypodietea*

*Lamarckia aurea* (L.) Moench.

Cepillitos

T. Med.- Ira. Pastizales terofíticos en suelos removidos y nitrificados. Castillo XH9067. POACEAE. *Hordeion leporini*.

*Lamium amplexicaule* L. subsp. *amplexicaule*

Gallitos

T. Pal. Herbazales nitrófilos. Casco urbano XH8968. LABIATAE. *Secalienea cerealis*.

*Lapiedra martinezii* Lag.

G. Med. Roquedos y herbazales calcáreos. Castillo XH9068. AMARYLLIDACEAE. *Lygeo-Stipetea tenacissimae*.

*Lathyrus cicera* L.

Chícharo

T. Med.-Ira. Herbazales subnitrófilos. Castillo XH9068. LEGUMINOSAE. *Ruderali-Secalieta-lia cerealis*.

*Lavandula latifolia* Medik.

Espliego

C. Med. Matorrales sobre suelos poco profundos. Cabezo Colominas XH9273. LABIATAE. *Rosmarinetea officinalis*.

*Lavatera arborea* L.

Malva

H. / N. Med. Herbazales nitrófilos que presentan cierta compensación edáfica. La Huerta XH9168. MALVACEAE. *Artemisietea*.

*Lavatera cretica* L.

T. Med. Herbazales nitrófilos viarios. Cabreras XH8668. MALVACEAE. *Malvenion parviflora*.

*Lavatera maritima* Gouan

Malva

N. Med. Matorrales nitrófilos sobre suelos pedregosos. Castillo XH9068. MALVACEAE. *Pegano-Salsoletea vermiculatae*.

*Lemna minor* L.

Lenteja de agua

Hid. Sub. Comunidades flotantes sobre aguas eutróficas. Cauce del Vinalopó, en una zona de

remanso XH9068. LEMNACEAE. *Lemnetea minoris*.

*Leuzea conifera* (L.) DC. [= *Centaurea conifera* L.]

H. Med. Zonas de matorral y pinar. El Puntal XH9470. COMPOSITAE. *Thero-Brachypodium retusi*

*Limonium caesium* (Girard) Kuntze

Sopaenvino

C. Ibe. Zonas con salinidad elevada. Cabezo del Pez XH8969. PLUMBAGINACEAE. *Limonieta lia*.

*Limonium ovalifolium* (Poir.) Kuntze.

Encontrada por RIGUAL (1972) en los alrededores del cauce del Vinalopó. Esta nota es poco fiable, ya que MATEO & CRESPO (1998) no la citan para la flora valenciana. PLUMBAGINACEAE.

*Limonium parvibractaceum* Pignatti

Limonio, saladilla rosa

C. Ibe. Matorrales y pastizales sobre suelos salinos. El Restallao XH8968. PLUMBAGINACEAE. *Limonieta lia*

*Linaria glauca* (L.) Chaz. subsp. *aragonensis* (Lange) Valdés

T. Ibe. Pastizales secos. Citada por RIGUAL (1972) en los alrededores de la Colonia de Santa Eulalia. SCROPHULARIACEAE. *Brometalia rubenti-tectorum*, *Trachynetalia distachyae*.

*Linaria hirta* (L.) Moench.

T. Med. Comunidades terofíticas nitrófilas de los cultivos cerealistas. Citada por RIGUAL (1972) en la Colonia de Santa Eulalia. SCROPHULARIACEAE. *Secalietalia ceralis*.

*Linaria simplex* (Willd.) DC.

T. Med. Prados anuales en suelos arenosos. Colonia de Santa Eulalia XH8771. SCROPHULARIACEAE. *Trachynion distachyae*.

*Linum narbonense* L. (Lino)

H. Med. Matorrales densos. Cabezo Colominas XH9273. LINACEAE. *Rosmarinetalia*, *Lygeostipetea tenacissimae*.

*Linum strictum* L. subsp. *strictum*

T. Med. Pastizales anuales más o menos nitrificados. Colonia de Santa Eulalia XH8771. LINACEAE. *Trachynetalia distachyae*.

*Lithodora fruticosa* L. (Griseb) [= *Lithospermum fruticosum* L.]

Hierba de la sangre, hierba de las siete sangrías, sanguinaria

C. Med. Zonas de matorral. Cabezo Colominas XH9273. BORAGINACEAE. *Rosmarineta officinalis*.

*Lobularia maritima* (L.) Desv subsp. *maritima* [= *Alyssum maritimum* (L.) Lam]

Mastuerzo marino

H. / C. Med. Herbazales subnitrófilos. Castillo XH9068. CRUCIFERAE. *Rosmarineta officinalis*, *Bromo-Orizopson*.

*Lolium rigidum* Gaudin

T. Pal. Cultivos y márgenes de caminos. Botay XH9169. POACEAE. *Ruderali-Secalietea cerealis*.

*Lonicera implexa*. Aiton

Madreselva

F. Med. Bosques y matorrales perennifolios. Castillo XH9068. CAPRIFOLIACEAE. *Quercetea ilicis*.

*Lotus corniculatus* L. subsp. *corniculatus*

Cuernecillo del campo

H. Hol. Pastizales húmedos sobre suelos salinos. Cauce del Vinalopó XH9068. LEGUMINOSAE. *Molinio-Arrhenatheretea*, *Juncetea*.

*Lycium europaeum* L.

Cambronería

N. / M. Med. Matorrales nitrófilos. Citada por RIGUAL (1972). SOLANACEAE. *Pegano-Salsoletea vermiculatae*.

*Lycopersicum sculentum* Miller

Tomatera

T. Neo. Especie cultivada, se han encontrado diversos ejemplares naturalizados en herbazales

nitrófilos y fondos de ramblas. La Cueva XH9273. SOLANACEAE. *Chenopodium murale*.

*Lygeum spartum* L.

Albardín

G. Med. Pastizales vivaces sobre suelos de textura arcillosa ricos en carbonatos y con presencia de sales. El Restallor XH8968. POACEAE. *Dactylo hispanici-Lygeetum sparti*, *Limonieta*.

*Malcomia africana* (L.) R. Br.

T. Med.-Ira. Cultivos y herbazales nitrófilos. Citada por RIGUAL (1972) en la Colonia de Santa Eulalia. CRUCIFERAE.

*Malus sylvestris* Miller [= *Pyrus malus* L.]

Mes. Eura. Cultivado fundamentalmente como regadío, es posible encontrar algún pie en taludes y bordes de cultivos procedentes de cultivos abandonados. Los Charquillos XH9270. ROSACEAE.

*Malva parviflora* L.

T. Med. Ambientes nitrófilos. Casco urbano XH9067. MALVACEAE. *Malvenion parviflorae*.

*Malva sylvestris* L.

Malva común, Malva

H. Sub. Ambientes nitrófilos. Castillo XH9068. MALVACEAE. *Malvenion parviflorae*.

*Maresia nana* (DC.) Batt. [= *Malcolmia nana* (DC.) Boiss.]

T. Med. Prados anuales sabulícolas. Citada por DE LA TORRE *et al.* (1997) en El Potargo XH9266. CRUCIFERAE. *Anthyllido-Malcolmion*, *Hordeion leporini*.

*Marrubium alysson* L.

H. Eura. Cardales y matorrales nitrófilos. Colonia de Santa Eulalia XH8771. LABIATAE. *Onopordenion macracanthi*.

*Marrubium vulgare* L.

Marrubio

H. Eura. Cardales y matorrales nitrófilos. Castillo XH9068. LABIATAE. *Carthametalia lanati*.

*Matricaria recutita* [= *M. chamomilla* L.]

Manzanilla fina, manzanilla dulce

T. Cultivada por sus propiedades medicinales, se asilvestra en herbazales nitrófilos. Casco urbano XH9067. COMPOSITAE.

*Matthiola fruticulosa* (L.) Maire [= *M. tristis* (L.) R. Br.]

C. Med. Matorrales y herbazales. Castillo XH9067. CRUCIFERAE. *Rosmarinetea officinalis*.

*Medicago litoralis* Rohde ex Loisel [= *M. striata* Bastard]

T. Med.-Atl. Comunidades nitrófilas arvenses. Castillo XH9068. LEGUMINOSAE. *Sisymbrietaalia officinalis*.

*Medicago minima* (L.) Bartal

T. Eura. Comunidades terofíticas sobre suelos algo alterados. El Potargo XH9266. LEGUMINOSAE. *Sisymbrietaalia officinalis*.

*Medicago orbicularis* (L.) Bertol.

T. Med. Pastizales anuales de cunetas y cultivos. Colonia de Santa Eulalia XH8771. LEGUMINOSAE. *Sisymbrietaalia officinalis*.

*Medicago polymorpha* L. subsp. *polymorpha*

T. Med. Pastizales anuales nitrófilos. Cauce del Vinalopó XH9068. LEGUMINOSAE. *Ruderali-Secalietaea cerealis*.

*Medicago sativa* L. subsp. *sativa*

Alfalfa

H. Med. Taludes de cultivos algo nitrificados y cunetas. Casco urbano XH9068. LEGUMINOSAE. *Brachypodietalia phoenicoidis*.

*Medicago truncatula* Gaertner [= *M. tribuloides* Desr.]

T. Med. Pastizales terofíticos nitrófilos sobre suelos algo alterados. Castillo XH9067. LEGUMINOSAE. *Brometalia rubenti-tectorum*.

*Melica minuta* L. subsp. *minuta*

H. Med. Roquedos y pedregales calcáreos. Castillo XH8967. POACEAE. *Rumicetalia indurati*.

*Melilotus albus* Medik.

Meliloto blanco

H. / T. Eura. Herbazales vivaces nitrófilos en descampados y cunetas. Casco urbano XH9068. LEGUMINOSAE. *Bromo-Piptatherion miliacei*.

*Melilotus indicus* (L.) All.

T. Sub. Pastizales terofíticos nitrófilos de cunetas e inmediaciones de cultivos. Citada por DE LA TORRE *et al.* (1997) en El Potargo XH9266. LEGUMINOSAE. *Hordeion leporini*.

*Melilotus officinalis* (L.) Pallas

Trébol real

H. Eura. Herbazales nitrófilos viarios y cultivos. La Cueva XH9273. LEGUMINOSAE. *Ruderali-Secalietea cerealis*.

*Melilotus sulcatus* Desf.

T. Med. Zonas cultivadas de secano y regadío. Alrededores del casco urbano XH9068. LEGUMINOSAE. *Ruderali-Secalietea cerealis*.

*Mercurialis annua* L.

Mercurial

T. Hol. Herbazales muy nitrificados. La Huerta XH9168. EUPHORBIACEAE. *Andryalo-Glaucion flavi*.

*Mercurialis tomentosa* L.

Mercurial blanca

C. Med. Matorrales nitrificados en zonas pedregosas. La Torre XH9272. EUPHORBIACEAE. *Andryalo-Glaucion flavi*.

*Mesembryanthemum crystalinum* L.

Escarcha

T. Sub. Taludes nitrificados. Alrededores del cauce del Vinalopó XH9068. AIZOACEAE. *Mesembryanthemum crystallinum*.

*Micromeria fruticosa* (L.) Druce [= *Satureja fruticosa* (L.) Briq., = *M. marifolia* (Cav.) Benth]

Poleo de roca, Poleo de monte

C. Med. Roquedos y pedregales. Castillo XH9068. LABIATAE. *Teucrium buxifolii*.

*Minuartia campestris* Loeffl. subsp. *campestris*

T. Med. Prados anuales y efímeros que crecen en los claros del matorral. Citada por ALONSO (1996) en la Colonia de Santa Eulalia XH8771. CARYOPHYLLACEAE. *Trachynietalia distachyae*.

*Minuartia hybrida* (Vill.) Schischkin subsp. *hybrida*

T. Pal. Prados anuales no nitrófilos. Colonia de Santa Eulalia XH8771. CARYOPHYLLACEAE. *Trachynietalia distachyae*.

*Mirabilis jalapa* L.

Dondiego de noche

G. Neo. Naturalizada en bordes de caminos y baldíos. Carretera de Castalla XH9068. NYCTAGINACEAE. *Ruderali-Secalinetea*.

*Moricandia arvensis* (L.) DC. [= *Brassica arvensis* L.]

Collejón

C. Med. Terrenos baldíos y herbazales subnitrófilos. Casco urbano XH9067. CRUCIFERAE. *Sisymbrietalia officinalis*.

*Morus alba* L.

Morera blanca

M. Chi. Cultivada como ornamental. La Cueva XH9273. MORACEAE.

*Muscari neglectum* Guss. ex Ten

Nazarenos

G. Med. Herbazales y pastizales nitrófilos. La Cueva XH9273. LILIACEAE. *Ruderali-Secalietalia cerealis*.

*Neslia paniculata* (L.) Desv. subsp. *thracica* (Velen.) Bornm

Tamarillas

T. Med.-Ira. Cultivos y herbazales nitrófilos. Citada por RIGUAL (1972) en la Colonia de Santa Eulalia. CRUCIFERAE. *Secalietalia cerealis*.

*Nerium oleander* L.

Adelfa

Mes. Med. Ramblas y bosques de ribera, siendo muy utilizada con fines ornamentales. Castillo

XH8967. APOCYNALAEAE. *Rubio-Nerion oleandri*.

*Nicotiana glauca* R. C. Graham

Tabaco moruno

Mes. Neo. Lugares muy nitrófilos, escombreras y terrenos removidos. Alrededores del casco urbano XH9167. SOLANACEAE. *Onopordenion macracanthii*.

*Nonea vesicaria* (L.) Reichenb.

T. Med. Pastizales nitrófilos anuales. Citada por ALONSO (1996) en Botay XH9169. BORAGINACEAE. *Sisymbrietalia officinalis*.

*Nothoscordum fragans* (Vent.) Kunth

G. Neo. Campos de cultivo de regadío. Alrededores del casco urbano XH9067. LILIACEAE.

*Olea europaea* L. var. *europaea*

Olivo

Mes. / M. Med. En monocultivo o mezclado con viñedo, constituye uno de los principales cultivos del término municipal. La Torre XH9272. OLEACEAE.

*Olea europaea* L. var. *sylvestris* Brot.

Acebuche

Mes. Med. Matorrales secos. Cabezo Colominas XH9273. OLEACEAE. *Quercetea ilicis*.

*Onobrychis stenorrhiza* DC.

Esparceta montés

C. Ibe. Tomillares y matorrales sobre sustratos margosos más o menos yesíferos. Rambla de la Torre XH9171. LEGUMINOSAE. *Rosmarineta officinalis*.

*Ononis minutissima* L.

C. Med. Matorrales secos calcáreos. Castillo XH9067. LEGUMINOSAE. *Thero-Brachypodietalia retusi*.

*Ononis tridentata* L. subsp. *tridentata*

Arnacho

N. Med. Tomillares gipsícolas. Castillo XH9068. LEGUMINOSAE. *Gypsophiletalia*.

*Ononis viscosa* L. subsp. *breviflora* (DC.) Nyman

T. Med. Pastizales anuales nitrófilos. La Torre XH9272. LEGUMINOSAE. *Stipion capensis*.

*Onopordum corymbosum* Willk [= *O. tauricum* subsp. *corymbosum* (Willk.) Rouy]

Cardo borriquero, toba

H. Med. Cardales viarios y herbazales hipernitrófilos. Casco urbano XH9068. COMPOSITAE. *Onopordenion nervosi*.

*Onopordum macracanthum* Schousb. subsp. *micropterum* (Pau) Mateo & M. B. Crespo [= *O. micropterum* Pau, *O. murcicum* Sennen]

Cardo borriquero, cardo gigante

H. Med. Cunetas y terrenos removidos. Castillo XH9068. COMPOSITAE. *Onopordenion macracanthii*.

*Ophrys fusca* Link

Abejera

G. Med. Pastizales vivaces. Castillo XH9068. ORCHIDACEAE. *Thero-Brachypodion retusi*.

*Ophrys speculum* Link

Espejo de venus

G. Med. Pastizales vivaces. La Cueva XH9273. ORCHIDACEAE. *Thero-Brachypodion retusi*.

*Ophrys tenthredinifera* Willd. [= *O. rosea* (Desf.) Grande]

Abejera

G. Med. Pastizales y matorrales secos. La Cueva XH9273. ORCHIDACEAE. *Thero-Brachypodion retusi*.

*Opuntia maxima* [= *O. ficus-barbarica* A. Berger]

Higuera chumba

F. Neo. Cultivada por sus frutos, se extiende de manera espontánea con facilidad. Castillo XH8967. CACTACEAE.

*Orobanche amethystea* Thuill.

T. Eur. Parásito de *Eryngium campestre* en herbazales subnitrófilos. Castillo XH8967. OROBANCHACEAE. *Onopordenea acanthii*.



***Orobanche caryophyllacea* Sm.**

T. Eur. Parasita a diversas rubiáceas en zonas de matorral. Lomas del Llano XH9070. OROBANCHACEAE. *Secalietalia cerealis*.

***Orobanche latisquama* (F. W. Schultz) Batt. [= *Ceratocalyx macrolepis* Coss., = *C. fimbriatus* Lange]**

T. Med. Parasita al romero en zonas de matorral. Castillo XH8967. OROBANCHACEAE. *Rosmarinetea officinalis*.

***Osyris lanceolata* Hochst. & Steud. [= *O. quadrupartita* Salzm. ex Decne.]**

Bayón

N. / M. Med. Matorrales secos en la parte más termófila del territorio. El Puntal. SANTALACEAE. *Pistacia lentisci-Rhamnetalia alaterni*.

***Oxalis pes-caprae* L.**

Agrios

G. Cap. Ambientes ruderales en la parte más térmica del territorio. Cauce del Vinalopó, XH8967. OXALIDACEAE.

*Fumarion wirtgenio - agrariae*

***Pallenis spinosa* (L.) Cass. [= *Asteriscus spinosus* (L.) Schultz Bip.]**

Castañuela, Ojo de buey

H. Med. Herbazales nitrófilos. Casco urbano XH9068. COMPOSITAE. *Carthametalia lanati*.

***Papaver dubium* L.**

T. Hol. Herbazales subnitrófilos sobre secanos y regadíos. Citada por DE LA TORRE *et al.* (1997) en El Potargo XH9266. PAPAVERACEAE. *Ruderali-Secalietea cerealis*.

***Papaver hybridum* L.**

T. Med.-Ira. Ambientes ruderales y arvenses. Citada por RIGUAL (1972) en la Colonia de Santa Eulalia. PAPAVERACEAE. *Secalietalia cerealis*.

***Papaver rhoeas* L.**

Amapola común

T. Sub. Comunidades anuales arvenses y viarias. Castillo XH9068. PAPAVERACEAE. *Ruderali-Secalietalia cerealis*.

***Parapholis incurva* (L.) C. E. Hubbard.**

T. Med. Pastizales anuales sobre suelos salinos. Citada por ALONSO (1996) en las proximidades del cauce del Vinalopó XH9067. POACEAE. *Frankenion pulverulentae*.

***Parietaria judaica* L.**

H. Med. Muros y herbazales nitrófilos. Castillo XH9068. URTICACEAE. *Parietarietalia judaicae*.

***Paronychia argentea* Lam.**

Hierba de la sangre, sanguinaria blanca

H. Med.-Ira. Comunidades nitrófilas. Castillo XH8967. CARYOPHYLLACEAE. *Poetea bulbosae*.

***Paronychia capitata* (L.) Lam. [= *P. nivea* DC.]**

H. Med. Matorrales y pastizales. Castillo XH8967. CARYOPHYLLACEAE. *Poetea bulbosae*.

***Peganum harmala* L.**

H. Med.-Ira. Matorrales nitrófilos de cunetas y campos abandonados. Alrededores del cauce del Vinalopó XH9068. ZYGOPHYLLACEAE. *Salsolo-Peganetalia harmalae*.

***Pelagonium peltatum* (L.) Aiton**

C. Cap. Cultivada como ornamental, se han observado ejemplares naturalizados. La Cueva XH9273. GERANIACEAE.

***Peucedanum hispanicum* (Boiss.) Endl.**

Hierba imperial

H. Ibe. Herbazales hidrófilos algo nitrificados. Citada por DE LA TORRE *et al.* (1997). UMBELLIFERAE. *Molinio-Holoschoenion*.

***Phagnalon rupestre* (L.) DC.**

C. Med. Matorrales y pastizales. Castillo XH8967. COMPOSITAE. *Rosmarinetea officinalis*.

***Phalaris canariensis* L.**

Alpiste

T. Med. Herbazales terofíticos nitrófilos. Cabezo Colominas XH9273. POACEAE. *Hordeion leporini*.

***Pbillyrea angustifolia* L.**

Labiernago blanco.

N. / Mes. Med. Matorrales secos. Castillo XH9068. OLEACEAE. *Quercetea ilicis*.

***Phlomis lycbnitis* L.**

Oreja de liebre, candilera

C. Med. Pastizales, espartales y matorrales. La Torre XH9272. LABIATAE. *Lygeo-Stipetalia tenacissimae*.

***Phoenix dactylifera* L.**

Palmera datilera

M. Pal. Cultivada como ornamental. Alrededores del cauce del Vinalopó XH8969. PALMAE.

***Phragmites australis* (Cav.) Trin. ex Steudel**

Carrizo

G. Cos. Suelos que están encharcados buena parte del año. Cauce del río Vinalopó XH9067. POACEAE. *Phragmitetalia australis*.

***Picnomon acarna* (L.) Cass. [= *Cirsium acarna* (L.) Moench]**

T. Eura Herbazales nitrófilos. Botay XH9169. COMPOSITAE. *Onopordenea acanthii*.

***Picris echiooides* L. [= *Helminthia echiooides* (L.) Gaertn.]**

Raspasayo

H. Eura. Cardales anuales sobre suelos húmedos. Castillo XH9068. COMPOSITAE. *Artemisietea vulgaris*.

***Pinus canariensis* Sweet ex Sprengn.**

Pino canario

M. Mac. Cultivada con fines ornamentales. La Cueva XH9273. PINACEAE.

***Pinus halepensis* Miller**

Pino carrasco, pino de halepo, pino blanco

M. Med. Muy utilizada en las repoblaciones forestales, domina las formaciones forestales del término municipal. Cabezo Colominas XH9273. PINACEAE. *Pistacio-Rhamnetalia alaterni*.

***Pinus pinea* L.**

Pino piñonero

M. Med. Suelos franco-arenosos. Cabezo Colominas XH9273. PINACEAE. *Pistacio-Rhamnetalia alaterni*.

***Piptatherum coeruleascens*. (Desf.) Beauv [= *Oryzopsis coeruleascens* (Desf.) Hackel ]**

H. Med. Pastizales vivaces sobre suelos pedregosos. Castillo XH9068. POACEAE. *Rumicetalia indurati*.

***Piptatherum miliaceum* (L.) Cosson [= *P. multiflorum* (Cav.) P. Beauv., = *Oryzopsis miliacea* (L.) Asch. & Graebn.]**

Mijo mayor

H. Med.-Ira. Pastizales vivaces en márgenes de caminos y cultivos abandonados. Castillo XH9068. POACEAE. *Bromo-Oryzopsion miliacei*.

***Pistacia lentiscus* L.**

Lentisco

Mes. Med.- Subt. Formaciones arbustivas climáticas en las zonas bajas del territorio. Cabezo Colominas XH9273. ANACARDIACEAE. *Pistacio-Rhamnetalia alaterni*.

***Plantago afra* L. [= *P. psyllium* L.]**

Zaratonga menor

T. Med. Pastizales anuales nitrófilos. Castillo XH9067. PLANTAGINACEAE. *Sisymbrietalia officinalis*.

***Plantago albicans* L.**

Hierba serpentina

C. Med. Pastizales anuales nitrófilos. Castillo XH9067. PLANTAGINACEAE. *Poo-Astragalion sesamei*. *Stipion parviflorae*.

*Plantago coronopus* L.

Cuerno de ciervo

T. / H. Pal. Suelos húmedos pisoteados. Castillo XH9068. PLANTAGINACEAE. *Polygono-Poetea annuae*.

*Plantago crassifolia* Forsskal.

H. Zonas con salinidad elevada. Citada por RIGUAL (1972) en el cauce del Vinalopó. PLANTAGINACEAE.

*Plantago lagopus* L.

Pie de liebre

T. Med. Pastizales anuales subnitrofilos. Castillo XH9068. PLANTAGINACEAE. *Sisymbrietalia officinalis*.

*Plantago lanceolata*

Llantén menor

H. Cos. Comunidades en suelos con compensación edáfica. Alrededores del casco urbano XH9068. PLANTAGINACEAE. *Molinio-Arrhenatheretea*.

*Plantago sempervivens* Crantz [= *P. cynops* L.]

Zaratonga mayor

C. Med. Matorrales nitrófilos y viarios. Castillo XH9068. PLANTAGINACEAE. *Helicbryso-Santolinetalia squarrosae*.

*Platanus hispanica* Miller ex Münchh.

Plátano de sombra

M. Cultivada como ornamental. Casco urbano XH9067. PLATANACEAE.

*Poa annua* L. subsp. *annua*

Espiguilla

T. Sub. Cultivos de regadío y sus márgenes. Alrededores del casco urbano XH9067. POACEAE. *Polygono-Poetea annuae*.

*Poa bulbosa* L.

Gramma cebollera

G. Sub. Pastizales subnitrofilos vivaces. Castillo XH8967. POACEAE. *Poetea bulbosae*.

*Polycarpon tetraphyllum* (L.) L. subsp. *tetraphyllum*

T. Pal. Prados terofíticos de óptimo primaveral. Colonia de Santa Eulalia XH8771. CAR-YOPHYLLACEAE. *Polycarpion tetraphylli*.

*Polygala monspeliaca* L.

Lechera de flor verde

T. Med. Prados anuales sobre suelos margosos. Citada por DE LA TORRE *et al.* (1997) en El Potargo XH9266. POLYGALACEAE. *Trachynietalia distachyae*.

*Polygala rupestris* Pourret.

C. Med. Matorrales y pastizales vivaces sobre suelos pedregosos. Castillo XH9068. POLYGALACEAE. *Rosmarinetea officinalis*, *Asplenietea trichomanis*.

*Polygonum equisetiforme* Sibth. & Sm.

C. Eura. Matorrales y herbazales vivaces nitrófilos. Castillo XH8967. POLYGONACEAE. *Carthametalia lanati*, *Suaedion verae*.

*Polypodium cambricum* L. subsp. *cambricum* [= *P. vulgare* subsp. *serrulatum* Arcangeli]

Polipodio

G. Med.-Atl. Fisuras de roquedos calcáreos. Castillo XH9068. POLYPODIACEAE. *Anomondo-Polypodietalia*.

*Polypogon maritimus* Willd.

T. Paleo. Pastizales húmedos sobre suelos salinos. Citada por RIGUAL (1972) en el cauce del Vinalopó. POACEAE. *Saginetea maritimae*.

*Populus alba* L.

Álamo blanco

M. Pal. Cultivado como ornamental. Cauce del río Vinalopó XH9067. SALICACEAE.

*Populus nigra* L.

Chopo

M. Pal. Cultivado como ornamental. La Torre XH9272. SALICACEAE.

***Populus x canadiensis* Moench**

M. Pal. Cultivado como ornamental. Carretera de Sax a Elda XH9066. SALICACEAE

***Portulaca oleracea* L.**

Verdolaga

T. Sub. Cultivos y herbazales nitrófilos. Citada por RIGUAL (1972). PORTULACACEAE. *Digitario-Setarienion viridis*.

***Prunus armeniaca* L.**

Albaricoquero

Mes. Eura. Cultivada a pequeña escala como secano. La Torre XH9272. ROSACEAE.

***Prunus avium* L.**

Cerezo

M. Eur. Especie cultivada, se encuentran algunos ejemplares asilvestrados. Lomica de Cuartero, XH9172. ROSACEAE.

***Prunus dulcis* (Mill.) D. A. Wedd [= *Amygdalus communis* L.]**

Almendro

Mes. Ira. Frutal de secano ampliamente cultivado en las partes altas de los glacis, existen numerosos ejemplares aislados en bordes de cultivos. La Torre XH9272. ROSACEAE.

***Prunus domestica* L. subsp. *domestica***

Ciruelo

M. Eur. Especie cultivada tanto en secano como en regadío. La Torre XH9272. ROSACEAE.

***Prunus persica* L.**

Melocotonero

Mes. Chi. Especie cultivada, existen algunos ejemplares naturalizados cerca de los cultivos. La Torre XH9272. ROSACEAE.

***Psoralea bituminosa* L.**

Higuera

C. / H. Med. Herbazales y pastizales subnitrófilos. La Torre XH9272. LEGUMINOSAE. *Hyparrhenietalia hirtae*.

***Puccinellia distans* (L.) Parl**

H. Pal. Ambientes con salinidad elevada. Cauce del río Vinalopó XH9068. POACEAE. *Juncetalia maritimi*.

***Puccinellia fasciculata* (Torrey) E. P. Bicknell**

H. Med. Zonas húmedas salinas. Cauce del río Vinalopó XH9068. POACEAE. *Puccinellion fasciculatae*.

***Punica granatum* L.**

Granado

Mes. Med.-Ira. Crece de manera subespontánea en fondos de ramblas y taludes entre cultivos. Carretera hacia la Colonia XH9068. PUNICACEAE. *Populion albae, Rubo-Nerion oleandri*.

***Quercus coccifera* L. subsp. *coccifera***

Coscoja

Mes. / N. Med. Matorrales secos y claros de pinar. Cabrerías XH8668. FAGACEAE. *Pistacio-Rhamnetalia alaterni*.

***Quercus rotundifolia* Lam [= *Q. ilex* L. subsp. *ballota* (Desf.) Samp.]**

Carrasca

M. Med. Formaciones climácicas en las partes altas del territorio, se encuentran ejemplares dispersos entre las formaciones de pinar que hoy dominan estos relieves. Cabezo Colominas XH9273. FAGACEAE. *Quercetalia ilicis*.

***Rapistrum rugosum* (L.) All**

H. Med.-Ira. Comunidades anuales nitrófilas, viarias y arvenses. Cabrerías XH8667. CRUCIFERAE. *Ruderali-Secalietea cerealis*.

***Reichardia picroides* (L.) Roth**

Lechugino.

H. Med. Herbazales subnitrófilos. Castillo XH9067. COMPOSITAE. *Stipion capensis*.

***Reichardia tingitana* (L.) Roth [= *Picridium tingitanum* (L.) Desf.]**

T. Med. Pastizales anuales nitrificados y márgenes de caminos. Castillo XH9067. COMPOSITAE. *Sisymbrietalia officinalis*.

*Reseda alba* L. subsp. *alba*

Reseda blanca

T. / H. Med. Herbazales subnitrofilos. Castillo XH9068. RESEDACEAE. *Brometalia rubentictectorum*.

*Reseda lutea* L. subsp. *lutea* [= *R. ramosissima* Pourr. Ex Willd.]

Gualdón

H. Med. Cultivos, márgenes de caminos y herbazales nitrofilos. Castillo XH9068. RESEDACEAE. *Secalietalia cerealis*.

*Reseda phyteuma* L.

Reseda común

T. / H. Med. Herbazales nitrofilos. Casco urbano XH9068. RESEDACEAE. *Ruderali-Secalietalia cerealis*.

*Rhamnus alaternus* L. subsp. *alaternus*

Aladierno

N. / Mes. Med. Sabinars rupícolas. Castillo XH9068. RHAMNACEAE. *Pistacio-Rhamneta-lia alaterni*.

*Rhamnus lycioides* L. subsp. *borgiae* Rivas Martínez [= *R. borgiae* (Rivas Mart.) Ballester & al., = *R. velutinus* aut.]

Espino negro, espinos prieto, escambrón

C. Ibe. Matorrales rupícolas calcáreos en zonas soleadas. Castillo XH9068. RHAMNACEAE. *Pistacio-Rhamneta-lia alaterni*, *Asplenietea*.

*Rhamnus lycioides* L. subsp. *lycioides*

Espino negro, espinos prieto, escambrón

N. Med. Matorrales y formaciones arbustivas. La Cueva XH9273. RHAMNACEAE. *Pistacio-Rhamneta-lia alaterni*.

*Rhodalsine geniculata* (Poiret) F.N. Williams.

C. Med. Pastizales terofíticos nitrofilos. Castillo XH9068. CARYOPHYLLACEAE. *Stipion retortae*.

*Roemeria hybrida* (L.) DC. [= *R. violacea* Medik.]

Amapola morada

T. Med.-Ira. Comunidades anuales de cultivos cerealistas. Citada por DE LA TORRE *et al.*

(1997) en El Potargo XH9266. PAPAVERACEAE. *Secalietalia cerealis*.

*Rosa agrestis* Savi.

Escaramujos, rosales silvestres.

F. Eur. Bosques y orlas espinosas. Castillo XH9068. ROSACEAE. *Prunetalia spinosae*.

*Rosmarinus officinalis* L.

Romero

N. Med. Matorrales secos y zonas de pinar. Castillo XH9068. LABIATAE. *Rosmarineta officinalis*.

*Rostraria cristata* (L.) Tzvelev

T. Med.-Sah. Pastizales terofíticos nitrofilos. Castillo XH9068. POACEAE. *Hordeion leporini*.

*Rubia peregrina* L. subsp. *peregrina*

Rubia, raspalenguas

F. Med.-Mac. Bosques, setos, matorrales densos y zonas de roquedo. Castillo XH9068. RUBIACEAE. *Quercetea ilicis*.

*Rubus ulmifolius* Schott [= *R. discolor* auct., = *R. fruticosus* auct.]

Zarzamora

F. Eura. Sotos de ribera y lindes de caminos. Castillo XH9068. ROSACEAE. *Rhamno-Prunetalia spinosae*.

*Rumex conglomeratus* Murray

H. Hol. Herbazales nitrofilos sobre suelos que se inundan periódicamente. Alrededores del cauce del Vinalopó XH9067. POLYGONACEAE. *Convolvuletalia sepium*.

*Ruta angustifolia* Pers.

Ruda menor

C. Med. Matorrales calcáreos. Cabezo Colominas XH9273. RUTACEAE. *Thero-Brachypodion ramosi*.

*Sagina apetala* Ard

T. Med. Coloniza las fisuras de las aceras y resquicios de carreteras en suelos pisoteados. Citada por ALONSO (1996) en la Colonia de Santa

Eulalia XH8771. CARYOPHYLLACEAE.  
*Polygono-Poetea annuae*.

*Salix babylonica* L.

Sauce llorón

M. Utilizada como ornamental. Casco urbano XH9067. SALICACEAE.

*Salsola genistoides* Juss. ex Poir

Escobilla

C./ N. Ibe. Ribazos y matorrales subnitrofilos. Alrededores del casco urbano XH9067. CHENOPODIACEAE. *Hammado-Atriplicion glaucae*.

*Salsola vermiculata* L.

Sisallo, caramillo

C./ N. Med. W. Matorrales secos subnitrofilos. Alrededores de la Colonia de Santa Eulalia XH8771. CHENOPODIACEAE. *Salsolo-Peganelalia harmalae*.

*Salvia verbenaca* L. subsp. *verbenaca*

Verbenaca

H. Pal. Herbazales y matorrales subnitrofilos. Castillo XH9068. LABIATAE. *Poo-Astragalion sesamei*.

*Santolina chamaecyparissus* L. subsp. *squarrosa* (DC.) Nyman

Manzanilla amarga

C. Med. Matorrales sobre suelos nitrificados. Cercanías del Barranco del Puerto XH9273. COMPOSITAE. *Helicbryso-Santolinetalia*.

*Sanguisorba minor* Scop subsp. *muricata* (Spach) Briq.

Pimpinela menor

H. Med. Herbazales secos nitrofilos. Alrededores del casco urbano XH9068. ROSACEAE. *Artimisieta vulgaris*.

*Sarcocapnos enneaphylla* subsp. *saetabensis*

(Mateo & Figuerola) O. Bolòs, Vigo, Masalles & Ninot in *Flora Manual dels Països Catalans*: 1215 (1990) [= *S. saetabensis* Mateo & Figuerola]

Rompepedras

H. / C. Ibe. Fisuras de roquedos calizos. Castillo XH9068. PAPAVERACEAE. *Teucrion buxifolii*.

*Saxifraga tridactylites* L.

T. Hol. Prados anuales de óptimo primaveral que crecen en los claros del matorral. Citada por ALONSO (1996) en la Colonia de Santa Eulalia XH8771. SAXIFRAGACEAE. *Trachynietalia distachyae*.

*Scabiosa atropurpurea*. L. [= *S. maritima* L.]

Escobilla morisca.

H. Med. Ambientes nitrofilos. Castillo XH9068. DIPSACACEAE. *Pegano-Salsoletea, Bromo-Oryzopsis*.

*Scabiosa stellata* L.

T. Med. Prados anuales nitrificados. Colonia de Santa Eulalia XH8771. DIPSACACEAE. *Bromenalia rubenti-tectorum*.

*Schismus barbatus* (L.) Thell.

T. Med.-Ira. Prados terofíticos subnitrofilos y pisoteados. Castillo XH9067. POACEAE. *Ruderali-Secalieta*.

*Scirpus maritimus* L.

G. Cos. Juncales en suelos encharcados. Colonia de Santa Eulalia XH8771. CYPERACEAE. *Phragmition australis*.

*Scolymus hispanicus* L.

Cardillo, Cardo de moro

H. Med. Bordes de caminos y campos abandonados. Colonia de Santa Eulalia XH8771. COMPOSITAE. *Carthametalia lanati*.

*Scorpiurus muricatus* L.

Hierba del alacrán

T. Med. Pastizales anuales nitrofilos de cultivos y cunetas. Citada por DE LA TORRE *et al.* (1997) en El Potargo XH9266. LEGUMINOSAE. *Sisymbrietalia officinalis*.

*Scorpiurus sulcatus* L. [= *S. subvillosus* L.]

T. Med. Ambientes nitrofilos. Castillo XH9067. LEGUMINOSAE. *Ruderali-Secalieta cerealis*.

*Scorzonera laciniata* L.

Zaragayos

T. / H. Pal. Pastizales anuales en zonas nitrófilas, viarias y ruderales. Citada por ALONSO (1996) en Botay XH9169. COMPOSITAE. *Hordeion leporini*.

*Sedum acre*. L.

Pan de cuco

C. Eura. Rellanos térreos de rocas y suelos inestables frescos. Castillo XH9068. CRASSULACEAE. *Sedion micrantho-sediformis*.

*Sedum album* subsp. *micranthum* (DC.) Syme [= *Sedum album* L., = *S. micranthum* DC. in Lam & DC.]

C. Hol. Roquedos, muros y suelos pedregosos. Castillo XH9068. CRASSULACEAE. *Sedo-Scleranthetalia*.

*Sedum dasyphyllum*. L subsp. *glanduliferum* (Guss.) De la Torre, Alcaraz et Vicedo

C. Med. Rellanos térreos y fisuras de roquedos calizos. Castillo XH9068. CRASSULACEAE. *Sedion micrantho-sediformis*, *Rosmarinetea*, *Lygeo-Stipetea*.

*Sedum sediforme* (Jacq.) Pau subsp. *sediforme*

Uña de gato, uva de gato, uva de pastor

C. Med. Roquedos y matorrales. Castillo XH9068. CRASSULACEAE. *Sedion micrantho-sediformis*, *Rosmarinetea*, *Lygeo-Stipetea*.

*Senecio gallicus* Chaix

T. Med. Prados anuales nitrófilos. Botay XH9169. COMPOSITAE. *Ruderali-Secalietaea cerealis*.

*Senecio malacitanus* Huter [= *S. linifolius* (L.) L. nom ileg.]

T. Cos. Cunetas y suelos removidos. Castillo XH9068. COMPOSITAE. *Pegano-Salsoletea vermiculatae*, *Bromo-Oryzopsis*.

*Senecio vulgaris* L.

Hierba cana

T. Cos. Cultivos y ambientes ruderales. Casco urbano XH9068. COMPOSITAE. *Ruderali-Secalietaea cerealis*.

*Sideritis chamaedryfolia* Cav. [= *S. cavallinesii* auct.]

Zahareña, rabo de gato verde

C. Ibe. Matorrales secos sobre sustratos arenosos. Cabezo Colominas XH9273. LABIATAE. *Teucro-Thymenion piperellae*.

*Sideritis tragoriganum* Lag. subsp. *tragoriganum* [= *S. angustifolia* auct. non Lag]

Rabogato, hierba de la almorrana

C. Ibe. Matorrales en zonas calizas algo alteradas. La Conejera XH9267. LABIATAE. *Teucro-Thymenion piperellae*.

*Silene colorata* Poirlet

T. Med. Prados anuales arvenses y viarios. Citada por DE LA TORRE et al. (1997) en El Potargo XH9266. CARYOPHYLLACEAE. *Helianthemetea guttati*, *Bromenalia rubenti-tectorum*.

*Silene conica* L. subsp. *conica*

T. Pal. Prados anuales subnitrófilos. Citada por DE LA TORRE et al. (1997) en El Potargo XH9266. CARYOPHYLLACEAE. *Bromo fasciculati-Aegilopetum geniculatae*.

*Silene conoidea* L.

T. Med.-Ira. Comunidades anuales arvenses y viarias. Citada por DE LA TORRE et al. (1997) en El Potargo XH9266. CARYOPHYLLACEAE. *Secalienea cerealis*.

*Silene decipiens* Barc.

T. Med. Prados anuales ruderales y arvenses. La Huerta XH9168. CARYOPHYLLACEAE. *Sisymbrietaea officinalis*.

*Silene mellifera* Boiss. et Reuter [= *S. nevadensis* (Boiss.) Boiss., = *S. mellifera* subsp. *nevadensis* (Boiss.) Breistr.]

Collejilla de bosque

H. Ibe. Roquedos y suelos pedregosos. Castillo XH9068. CARYOPHYLLACEAE. *Quercetalia ilicis*.

*Silene nocturna* L. subsp. *nocturna*

T. Med. Comunidades terofíticas subnitrófilas. Citada por ALONSO (1996) en la Colonia de San-

ta Eulalia XH8771. CARYOPHYLLACEAE. *Sisymbrietalia officinalis*.

*Silene rubella* subsp. *segetalis* (Dufour) Nyman

T. Med.-Ira. Comunidades de terófitos nitrófilos de los cultivos de regadío. Citada por RIGUAL (1972) en la Colonia de Santa Eulalia XH8771. CARYOPHYLLACEAE. *Secalietea cerealis*.

*Silene tridentata* Desf.

T. Med. Prados anuales xerofíticos. Citada por ALONSO (1996) en Botay XH9169. CARYOPHYLLACEAE. *Bromenalia rubenti-tectorum*.

*Silene vulgaris* (Moench) Garcke subsp. *vulgaris* Colleja

H. Pal. Bordes de caminos y cultivos. Cabretas XH8768. CARYOPHYLLACEAE. *Ruderali-Secalietea cerealis*, *Artemisietea vulgaris*.

*Silybum marianum* (L.) Gaertner [= *Carduus marianus* L.]

Cardo mariano

H. Med.-Ira. Cardales nitrófilos en suelos con compensación edáfica. Casco urbano XH9067. COMPOSITAE. *Silybion mariani*.

*Sinapsis alba* L. subsp. *alba*.

T. Eura. Herbazales terofíticos nitrófilos. Castillo XH9067. CRUCIFERAE. *Hordeion leporini*.

*Sisymbrium crassifolium* Cav. subsp. *crassifolium*

H. Ibe. Cultivos y herbazales nitrófilos. Citada por RIGUAL (1972) en la Colonia de Santa Eulalia como *S. laxiflorum* Boiss. CRUCIFERAE. *Secalietalia cerealis*.

*Sisymbrium irio* L.

Matacandil

T. Pal. Ambientes ruderales. Casco urbano XH9068. CRUCIFERAE. *Malvenion parviflorae*.

*Sisymbrium orientale* L. subsp. *orientale*

T. Med.-Ira. Herbazales surbnitrófilos en bordes de caminos y carreteras. Picachos de Cabrera

XH8767. CRUCIFERAE. *Ruderali-Secalietea cerealis*.

*Sisymbrium runcicatum* Lag ex DC.

T. Med.-Ira. Ambientes ruderales y nitrófilos. Castillo XH9068. CRUCIFERAE. *Malvenion parviflorae*.

*Solanum nigrum* L.

Hierba mora, morella

T. Cos. Bordes de caminos y cultivos. Casco urbano XH9068. SOLANACEAE. *Cbenopodietaalia muralis*.

*Solanum tuberosum* L. subsp. *tuberosum*

Patata

G. Neo. Cultivada a pequeña escala en las zonas de huerta. El Caco XH9065. SOLANACEAE.

*Sonchus asper* (L.) Hill subsp. *asper*

Cerrajón

T. Sub. Cultivos de regadío y zonas nitrificadas. Castillo XH9068. COMPOSITAE. *Ruderali-Secalietalia cerealis*.

*Sonchus maritimus* L.

H. Med. Se instala en suelos con agua salada. Citada por RIGUAL (1972) en el cauce del Vina-lopó. COMPOSITAE. *Juncetea maritimi*.

*Sonchus oleraceus* L.

T. Sub. Ambientes nitrófilos. Castillo XH9068. COMPOSITAE. *Ruderali-Secalietalia cerealis*.

*Sonchus terrenimus* L. subsp. *terrenimus*

Cerraja menuda

T. / H. Med. Ambientes nitrófilos. Casco urbano XH9068. COMPOSITAE. *Parietarietalia judaicae*, *Artemisietea*.

*Sorghum halepense* (L.) Pers.

Jaraz, muina, cañota, sorgo

G. Paleo. Cultivos de regadío y taludes con cierta humedad edáfica. Cabezo Colominas XH9273. POACEAE. *Artemisietea vulgaris*, *Imperato-Erianthion*.

*Spergularia marina* (L.) Besser [= *S. salina* J. et K. Presl]



T. Sub. Pastizales anuales sobre suelos salinos. Cauce del Vinalopó XH9068. CARYOPHYLLACEAE. *Saginetea maritima*.

*Spergularia media* [= *S. maritima* (All.) Chiov.]

C. Sub. Comunidades que se instalan sobre suelos salinos. Citada por RIGUAL (1972) como *S. marginata* en el cauce del Vinalopó. CARYOPHYLLACEAE. *Saginetea maritima*.

*Stellaria pallida*. (Dumont) Pité [= *S. media* subsp. *apetala* Celak]

T. Eura. Comunidades terofíticas nitrófilas. Castillo XH9067. CARYOPHYLLACEAE. *Fumarion wirtgenio-agrariae*, *Polygono-Poetea annua*.

*Stipa barbata* Desf.

Citada por GANDOGGER (1917). POACEAE. *Lygeo-Stipetalia tenacissima*.

*Stipa capensis* Thunb.

T. Med. Márgenes de caminos y lugares nitrificados. Castillo XH9068. POACEAE. *Stipion retortae*.

*Stipa offneri* Breistr. [= *S. juncea* auct. non L.]

Esparto juncierno

H. Med. Pastizales y herbazales secos y soleados. Alrededores del casco urbano XH9067. POACEAE. *Lygeo-Stipetalia tenacissima*.

*Stipa parviflora* Desf.

Hopillo

H. Med. Pastizales en áreas algo nitrificadas y en bordes de caminos. Castillo XH9067. POACEAE. *Lygeo-Stipetalia tenacissima*, *Stipion parviflorae*.

*Stipa tenacissima*. L.

Esparto

C. / H. Med. Pastizales vivaces sobre suelos profundos. La Torre XH9272. POACEAE. *Stipion tenacissima*.

*Suaeda vera* Forskal ex J.F. Gmelin

Almajo

N. Cos. Ambientes nitrófilos. Cauce del Vinalopó XH9068. CHENOPODIACEAE. *Suaedion verae*.

*Tamarix canariensis* Willd

Taray

Mes. Med. Comunidades que se instalan sobre suelos salinos. Cauce del Vinalopó XH9068. TAMARICACEAE. *Tamaricetalia*.

*Teucrium buxifolium* Schreber subsp. *rivasii* (Rigual ex Greuter & Burdet) M. B. Crespo et al. [= *T. rivasii* Rigual ex Greuter & Burdet]

Poleo de roca

C. Ibe. Roquedos calcáreos. Castillo XH9068. LABIATAE. *Teucrium buxifolii*.

*Teucrium capitatum* L. subsp. *gracillimum*

Poleo montuno, tomillo blanco

C. Med. Matorrales secos y terrenos baldíos. Castillo XH9068. LABIATAE. *Anthyllidetalia terniflorae*.

*Teucrium cariolipau* C. Vicioso ex Pau subsp. *cariolipau*

Poleo amargo

C. Ibe. Matorrales y zonas degradadas. Cabezo Colominas XH9273. LABIATAE. *Thymo-Siderition leucanthae*.

*Teucrium dunense* Sennen

C. Med. Matorrales instalados sobre sustratos arenosos. Cercanías de La Torre XH9272. LABIATAE. *Rosmarineta officinalis*.

*Teucrium gnaphalodes*. L'Her

Zamarilla lanuda

C. Ibe. Comunidades nitrófilas viarias y subnitrófilas. Colonia de Santa Eulalia XH8771. LABIATAE. *Rosmarineta*, *Helicbryso-Santolineta*.

*Teucrium libanitis* Schreber

Zamarrilla, falso poleo, tomillo amargo

C. Ibe. Tomillares gipsícolas. Cabezo del Pez XH8969. LABIATAE. *Thymo-Teucrenion libanitis*.

*Teucrium murcinum* Sennen [= *T. polium* subsp. *aguilasense* Puech]

Zamarrilla murciana

C. Med. Matorrales en suelos calcáreos. Castillo XH9068. LABIATAE. *Anthyllidetalia terniflorae*.

*Teucrium pseudochamaepytis* L.

Falso pinillo

C. Med. Matorrales y pastizales. Castillo XH9068. LABIATAE. *Thero-Brachypodium ramosi*.

*Teucrium thymifolium* Schreber [= *Teucrium buxifolium* subsp. *thymifolium* (Schreb.) Fern. Casas]

Poleo de roca, hierba del riñón, rompepiedras

C. Ibe. Roquedos calcáreos. Castillo XH9068. LABIATAE. *Teucrium buxifolii*.

*Thapsia villosa* L.

Candileja

H. Med. Pastizales y matorrales secos. Cabezo Colominas XH9273. UMBELLIFERAE. *Lygeostipetea tenacissimae*.

*Thymelaea hirsuta* (L.) Endl. [= *Passerina hirsuta* L.]

Boalaga

N. Med.-Ira. Matorrales secos y nitrófilos. La Torre XH9272. THYMELAEACEAE. *Salsolo-Peganelalia harmalae*.

*Thymelaea tinctoria* (Pourret) Endl.

C. Med. Matorrales calcícolas xerofíticos. Cabezo Colominas XH9273. THYMELAEACEAE. *Rosmarino-Ericion*.

*Thymus vulgaris* L. subsp. *vulgaris*

Tomillo

C. Med. Tomillares y matorrales xerofíticos. Cabezo Colominas XH9273. LABIATAE. *Rosmarinetea officinalis*.

*Thymus moroderi* Pau ex Martínez.

Cantahueso

C. Ibe. Matorrales secos y calcáreos. Cercanías de Camara XH8865. LABIATAE. *Thymo-Siderition leucanthae*.

*Torilis nodosa* (L.) Gaertner

T. Med.-Ira. Herbazales nitrófilos. Colonia de Santa Eulalia XH8771. UMBELLIFERAE. *Geranio-Anthriscion cancalidis*.

*Tribulus terrestris* L.

Abrojos

T. Cos. Ambientes nitrófilos sobre suelos pisoteados. Casco urbano XH9068. ZYGOPHYLLACEAE. *Chenopodium muralis*.

*Trifolium stellatum* L.

T. Med. Prados nitrófilos de las zonas más alteradas del matorral. Castillo XH9068. LEGUMINOSAE. *Stipion retortae*.

*Trigonella monspeliaca* L.

T. Med.-Ira. Prados anuales subnitrófilos. Colonia de Santa Eulalia XH8771. LEGUMINOSAE. *Sisymbrietalia officinalis*.

*Trigonella polyceratia* L.

T. Med.-Ira. Comunidades anuales de regadíos. Botay XH9169. LEGUMINOSAE. *Solano-Polygonetalia*.

*Triticum aestivum* L.

Trigo.

T. Eura. Especie cultivada originaria de Etiopía. Botay XH9169. POACEAE. *Secalienea cerealis*.

*Ulex parviflorus* Pourret

Aliaga

N. Med. Matorral xerofítico y zonas de pinar. Castillo XH9068. LEGUMINOSAE. *Rosmarino-Ericion*.

*Ulmus minor* Miller

Olmo común

M. Eura. Cauce del río Vinalopó y de algunas ramblas. Cauce del Vinalopó XH9068. ULMACEAE. *Populion albae*.

*Umbilicus rupestris* (Salisbury) Dandy [= *U. pendulinus* DC.]

Omblijo de venus, oreja de fraile

G. Eura. Roquedos calcáreos. Castillo XH9068. CRASSULACEAE. *Parietalietalia judaicae*.

*Urtica dioica* L.

Ortiga mayor

H. Sub. Herbazales nitrófilos húmedos. Alrededores del cauce del Vinalopó XH9068. URTICACEAE. *Artemisietea vulgaris*.

*Urtica urens* L.

T. Sub. Ambientes nitrófilos y ruderales. Castillo XH9068. URTICACEAE. *Malvenion parviflorae*.

*Valantia hispida* L.

T. Med. Pastizales secos anuales y pedregales. Castillo XH9068. RUBIACEAE. *Trachynietalia distachyae*.

*Valerianella discoidea* (L.) Loisel.

T. Med. Pastizales anuales. Colonia de Santa Eulalia XH8771. VALERIANACEAE. *Helianthemetea guttati*.

*Valerianella echinata* (L.) DC.

T. Med. Pastizales terófitos subnitrófilos. Citada por RIGUAL (1972) en la Colonia de Santa Eulalia. VALERIANACEAE. *Ruderali-Secalietaalia cerealis*.

*Verbascum thapsus* L. subsp. *giganteum* (Willk.) Nyman

Gordolobo

H. Eur. Gleras y herbazales subnitrófilos. El Puntal XH9470. SCROPHULARIACEAE. *Onopordenea acanthii*.

*Veronica anagallis-aquatica* L.

H. / Hid. Cos. Herbazales húmedos cercanos a cursos de agua. Citada por DE LA TORRE *et al.* (1997) en el cauce del Vinalopó. SCROPHULARIACEAE. *Sparganio-Glycerion*.

*Veronica cymbalaria* Bodard

T. Med. Herbazales subnitrófilos. Citada por RIGUAL (1972). SCROPHULARIACEAE. *Solano-Polygonetalia convolvuli*.

*Viburnum tinus* L.

Durillo.

Mes. Med. Cultivado como ornamental. Cabezo Colominas XH9273. CAPRIFOLIACEAE.

*Vicia monantha* Retz. [= *V. villosa* subsp. *triflora* (Ten.) O. Bolòs & al., = *V. calcarata* Desf.]

T. Med. Ambientes nitrófilos y ruderales. Castillo XH9068. LEGUMINOSAE. *Secalietaalia cerealis*.

*Vicia peregrina* L.

T. Med.-Ira. Zonas ruderales y arvenses. Castillo XH9068. LEGUMINOSAE. *Secalietaalia cerealis*.

*Vicia sativa* L. subsp. *nigra* (L.) Ehrh.

Arveja

T. Pal. Cultivos y herbazales nitrófilos. Citada por RIGUAL (1972) en la Colonia de Santa Eulalia como *Vicia sativa* L. subsp. *angustifolia* (L.) Bart. LEGUMINOSAE. *Ruderali-Secalietaalia cerealis*.

*Vicia sativa* L. subsp. *sativa* L.

Arveja.

T. Hol. Cultivos y herbazales nitrófilos. Castillo XH9068. LEGUMINOSAE. *Ruderali-Secalietaalia cerealis*.

*Vitis vinifera* L. subsp. *vitifera*

Vid

F. Med. Ampliamente cultivada por todo el término municipal, se encuentran ejemplares asilvestrados en los márgenes de algunos campos de cultivo. Carretera de Castalla XH9068. VITACEAE.

*Xanthium spinosum* L.

Cachurrera menor

T. Neo. Herbazales nitrófilos. Cercanías del cauce del Vinalopó XH9068. COMPOSITAE. *Chenopodion muralis*.

*Xanthium strumarium* L. subsp. *cavanillesii* (Schow) D. Löve & P. Dansereau [= *X. Strumarium* subsp. *italicum* (Moretti) Löve]

T. Cos. Cultivos de regadío y acequias. Citada por DE LA TORRE *et al.* (1997). COMPOSITAE. *Chenopodion muralis*.

*Zygophyllum fabago* L.

Morsana

C. Med-Ira. Matorrales sobre suelos margosos hipernitrófilos. Castillo XH9068. ZYGOPHYLLACEAE. *Bromo-Oryzopsision*.

**Análisis de la flora**

El conjunto del material herborizado en el término municipal de Sax ha significado un total de 488 táxones agrupados en 80 familias. Estas especies pertenecen a distintos grupos de plantas vasculares, cuyos números absolutos se representan en la figura 6. En la figura 7 quedan recogidas las once familias que mayor número de táxones contienen.

Con la intención de poner de manifiesto la intervención de los distintos elementos fitogeográficos que concurren en la zona de estudio, se presenta en el espectro corológico de su flora (figura 8). La distribución de los distintos tipos biológicos encontrados queda reflejada en la figura 9. En la tabla 2 se compara este espectro con los de otras floras inventariadas.

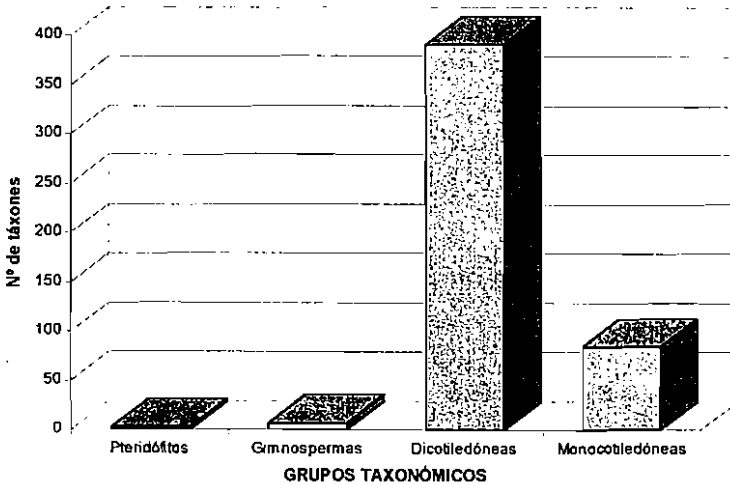


Fig. 6. Número de especies pertenecientes a cada grupo taxonómico. [Number of taxa belonging to each taxonomic group.]

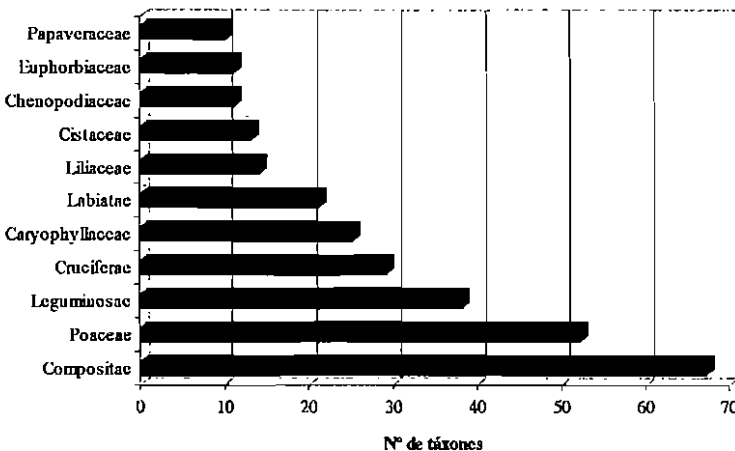


Fig. 7. Principales familias mejor representadas en la flora de Sax. [Main botanic families present on Sax flora.]

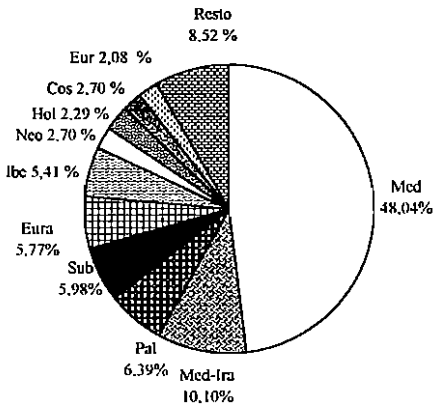


Fig. 8. Espectro corológico de la flora del término municipal de Sax. Hol: Holártica, Ibe: Iberolevantina, Cos: Cosmopolita, Med-Ira: Mediterráneo-iranoturánica, Eura: Euroasiática, Med: Mediterránea, Neo: Neotropical, Pal: Zona paleotemplada; Sub: Subcosmopolita. [Corologic spectrum of Sax flora Hol: Holarctic, Ibe: Iberian-Levantine, Cos: Cosmopolitan, Med-Ira: Mediterranean-Irano-Turanian, Eura: Euro-Asiatic, Med: Mediterranean, Neo: Neotropical, Pal: Paleotemperate zone, Sub: Subcosmopolitan.]

## DISCUSIÓN Y CONCLUSIONES

De la observación de los datos reflejados en la figura 7 se aprecia claramente que la familia que aporta un mayor número de especies al catálogo florístico es la *Compositae*, con un 13,92% del total de táxones, seguida de la *Poaceae*, que constituyen el 10,81% del total. Esto se debe a que

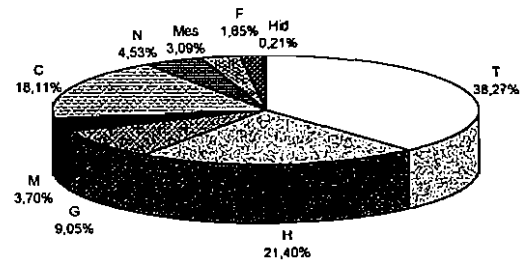


Fig. 9. Espectro biológico de la flora del término municipal de Sax. C: Caméfito, F: Fanerófito, G: Geófito, H: Hemicriptófito, Hid: Hidrófito, M: Macrofanerófito, Mes: Mesofanerófito, N: Nanofanerófito, T: Terófito. [Life forms spectrum of Sax flora. C: CAMEPHYTES, F: PHANEROPHYTES, G: GEOPHYTES, H: HEMICRYPTOPHYTES, Hid: HIDROPHYTES, M: MACROPHANEROPHYTES, Mes: MESOPHANEROPHYTES, N: NANOPHANEROPHYTES, T: TEROPHYTES.]

la mayoría de sus representantes se comportan como plantas ubiquistas e indiferentes a la naturaleza del sustrato, estando presentes en multitud de ambientes diferentes (VAQUERO 1993).

Las siguientes familias en importancia son la *Leguminosae*, con un 7,90% del total, la *Cruciferae*, que agrupan al 6,03% de los táxones, y la *Labiatae*, que congregan al 4,37% de todas las especies inventariadas. Las Leguminosae están bien representadas en toda la cuenca mediterránea (CLIMENT 1996), encontrándose en numerosos ambientes diferentes. Las Crucíferas presentan una gran plasticidad ecológica y, dado que

TABLA 2

COMPARACIÓN DE LOS RESULTADOS DE LAS FORMAS VITALES, EN CUANTO A CIFRAS TOTALES (en %), CON DATOS SELECCIONADOS OBTENIDOS DE LA BIBLIOGRAFÍA. F: FANERÓFITOS (meso y nanofanerófitos), C: CAMÉFITOS, H: HEMICRIPTÓFITOS, G: GEÓFITOS, Hi: HIDRÓFITOS Y T: TERÓFITOS. [COMPARISON OF LIFE FORMS RESULTS, CONSIDERING TOTAL NUMBER (IN %), WITH SELECTED STUFF OBTAINED FROM BIBLIOGRAPHIC REFERENCES. F: PHANEROPHYTES (MESO AND NANOPHANEROPHYTIC FORMS), C: CAMEPHYTES, H: HEMICRYPTOPHYTES, G: GEOPHYTES, Hi: HIDROPHYTES AND T: TEROPHYTES.]

	F	C	H	G	Hi	T	Referencia
Europa central	9	4.5	50	15	1.5	20	Braun-Blanquet (1979)
Reserva «El Planerón», Zaragoza	7.0	21.0	28.0	14.0	1.0	29.0	Longares (1997)
P. N. Cabañeros, Ciudad Real	13.0	4.0	29.0	11.0	3.0	40.0	Vaquero (1993)
Sierra de Segura, Albacete	10.7	12.3	37.2	12.9	0.3	27.1	Pajarón (1988)
Río Segura, Murcia y Alicante	11	3	36	9	4	36	Ríos (1996)
Comarca de La Marina Baja, Alicante	11.5	15.4	24.8	9.6	1	37.6	Solanas (1998)
Valle de Villena, Alicante	7.2	20.6	27.3	8.2	0.3	36.3	Alonso (1996)
Sax, Alicante	9.2	18.1	21.4	9.0	0.2	38.3	Este estudio

la mayoría de especies se comportan como ruderales y arvenses, están presentes en todos aquellos medios en los que la acción antrópica provoca una desviación de las condiciones naturales. Las Labiadas han sufrido en toda la cuenca mediterránea una diversificación muy elevada (CLIMENT 1996), siendo las especies dominantes de los tomillares y matorrales malos que se originan como consecuencia de la degradación de la vegetación original en ambientes semiáridos.

Es reseñable también el caso de la familia *Cistaceae* que, a pesar de constituir únicamente el 2,49% del total de táxones, dominan las formaciones de matorral junto a las Labiadas y a otras familias escasamente representadas, como la *Fagaceae* y la *Ericaceae*, con porcentajes inferiores al 0,5% del total de especies en ambos casos.

Al observar los resultados del análisis fitocorológico se puede apreciar claramente la dominancia del elemento Mediterráneo, que agrupa a casi la mitad de la flora sajeña. Merece especial atención el caso de los elementos Iberolevantineos, que congregan a un 5% del total de táxones. Este porcentaje se explica por la situación geográfica de la zona de estudio, a caballo entre la cálida costa alicantina y las llanuras manchegas, y la importancia que presentan las comunidades gipsícolas y rupícolas, así como los mato-

rrales camefiticos, que suelen llevar una flora asociada rica en elementos endémicos.

En cuanto al espectro biológico, las formas terofíticas son las mejor representadas. La extensión de las zonas cultivadas –un 59% del total de superficie municipal (DIPUTACIÓN DE ALICANTE 1996)– y la abundancia de medios abiertos, junto a las características climáticas, son factores que explican su dominancia. Del resto de tipos biológicos hay que destacar el elevado número de caméfitos existentes, que van a formar parte de los abundantes tomillares y matorrales presentes en la zona de estudio. Al comparar este espectro con el de otras regiones inventariadas (tabla 2), se observa que los valores son bastante similares a los de otras regiones geográficamente próximas, tal como ocurre con la Comarca de la Marina Alta y el Valle de Villena, que incluye una parte del propio término municipal de Sax.

## AGRADECIMIENTOS

Estoy especialmente agradecido a M.<sup>a</sup> Dolores Puche, por haberme acompañado durante la recolección del material y su posterior clasificación. Juan Blesa me facilitó enormemente la consulta de los datos climáticos de Sax y un revisor anónimo realizó diversas sugerencias que han mejorado notablemente el manuscrito original.

## REFERENCIAS BIBLIOGRÁFICAS

- ALONSO, M.<sup>a</sup> A. 1996. Flora y Vegetación del Valle de Villena (Alicante). Instituto de Cultura Juan Gil Albert y Generalitat Valenciana. Alicante.
- ARMENGOT, R. & PÉREZ, A. 1990. El Clima. En: E. Sanchís (Dir.). Guía de la Naturaleza de la Comunidad Valenciana, Vol II. Pp. 461-490. Prensa Alicantina. Alicante.
- BRAUN-BLANQUET, J. 1979. Fitosociología. Blume. Madrid.
- CASTROVIEJO, S., LAINZ, M., LÓPEZ, G., MONSERRAT, P., MUÑOZ, F., PAIVA, J. & VILLAR, L. (Eds.). 1986a. Flora Ibérica. I. Real Jardín Botánico-CSIC, Madrid.
- CASTROVIEJO, S., AEDO, C., GÓMEZ, C., LAINZ, M., MONSERRAT, P., MORALES, R., MUÑOZ, F., NIETO, G., RICO, E., TALAVERA, S. & VILLAR, L. (Eds.). 1986b. Flora Ibérica. IV. Real Jardín Botánico-CSIC, Madrid.

- CASTROVIEJO, S., LAINZ, M., LÓPEZ, G., MONSERRAT, P., MUÑOZ, F., PAIVA, J. & VILLAR, L. (Eds.). 1990. Flora Ibérica. II. Real Jardín Botánico-CSIC, Madrid.
- CASTROVIEJO, S., AEDO, C., CIRUJANO, S., LAINZ, M., MONSERRAT, P., MORALES, R., MUÑOZ, F., PAIVA, J. & SORIANO, C. (Eds.). 1993. Flora Ibérica. III. Real Jardín Botánico-CSIC, Madrid.
- CASTROVIEJO, S., AEDO, C., LAINZ, M., MORALES, R., MUÑOZ, F., NIETO, G. & PAIVA, J. (Eds.). 1997a. Flora Ibérica. V. Real Jardín Botánico-CSIC, Madrid.
- CASTROVIEJO, S., AEDO, C., BENEDÍ, C., LAINZ, M., MUÑOZ, F., NIETO, G. & PAIVA, J. (Eds.). 1997b. Flora Ibérica. VIII. Real Jardín Botánico-CSIC, Madrid.
- CLAVERO, P. L. 1977. Los climas de la Región Valenciana. Tesis Doctoral. Universidad de Barcelona (inéd.).
- CLIMENT, D. 1996. Les nostres plantes. Editorial Aguaclara. Alicante.
- DE LA TORRE, A. & ALÍAS, L. 1996. Suelos y vegetación en el Alto Vinalopó. Universidad de Alicante. Alicante.
- DE LA TORRE, A., ALCARAZ, F. & VICEDO, M. 1997. El Paisaje Vegetal del Alto Vinalopó (Alicante). Universidad de Alicante. Edición electrónica. Alicante.
- DIPUTACIÓN DE ALICANTE. 1996. Alicante y su provincia. Datos y cifras. Excma. Diputación de Alicante. Alicante.
- FONT QUER, P. 1995. Plantas Medicinales. El Dioscórides renovado. 15ª edición. Editorial Labor. Barcelona.
- GANDOGGER, M. 1917. Catalogue des plantes récoltées en Espagne et en Portugal pendant mes voyages de 1894 à 1912. Maçon, Portrat, Fes. Paris.
- GARCÍA ROLLÁN, M. 1998. Atlas clasificatorio de la Flora de España peninsular y baleares, volumen II. Ministerio de Agricultura, Pesca y Alimentación y Ediciones Mundi Prensa. Madrid.
- IGME 1978. Mapa geológico de España, escala 1: 50000; hoja de Castilla (846). Ministerio de Industria y Energía. Madrid.
- LONGARES, L. A. 1997. El paisaje vegetal en el entorno de la reserva ornitológica «El Planerón» (Belchite-Zaragoza). Consejo de Protección de la Naturaleza y Sociedad Española de Ornitología. Huesca.
- MAESTRE, F. T. 1998. Contribución al conocimiento de la flora y vegetación de Sax (Alicante). Revista del Vinalopó 1: 105-118.
- MAESTRE, F. T. 1999. Notas sobre la flora vascular endémica de Sax (Alicante). Blancoana 16 (En prensa).
- MATARREDONDA, E. 1983. El Alto Vinalopó. Estudio geográfico. Instituto de estudios alicantinos. Alicante.
- MATEO, G. & CRESPO, M. B. 1990. Claves para la Flora Valenciana. Del Cénia al Segura, S. A. Valencia.
- MATEO, G. & CRESPO, M. B. 1998. Manual para la determinación de la Flora Valenciana. Monografías de flora Montibérica n.º 3. Alicante-Valencia.
- PAJARÓN, S. 1988. Estudio fitogeográfico del Barranco del Río Madera. Tesis Doctoral inédita. Universidad Complutense de Madrid.
- RAUNKJAER, C. 1937. Plant life forms. Clarendon. Oxford.

- RIGUAL, A. 1972. Flora y Vegetación de la Provincia de Alicante (El paisaje vegetal alicantino). Instituto de Estudios Alicantinos. Alicante.
- RIGUAL, A. 1984. Flora y Vegetación de la Provincia de Alicante (El paisaje vegetal alicantino). 2ª Edición corregida y ampliada. Instituto de Cultura Juan-Gil Albert. Alicante.
- RÍOS, S. 1996. Flora de las Riberas y Zonas Húmedas de la Cuenca del Río Segura. Universidad de Murcia. Murcia.
- SOLANAS, J. L. 1998. Flora, Vegetació i Fitogeografia de La Marina Baixa. Universidad de Alicante. Edición electrónica. Alicante.
- THORNTON, C. W. 1948. An approach toward a rational classification of climate. *Geogr. Rev.* 38: 55-94.
- VAQUERO, J. 1993. Flora del Parque Natural de Cabañeros (Montes de Toledo, Ciudad Real). *Ecología* 7: 79-111.
- VÁZQUEZ, V. 1996. Sax. Ilmo. Ayuntamiento de Sax. Concejalía de Turismo. Sax.