

BOLETÍN TRIMESTRAL DE
COYUNTURA ENERGÉTICA

NÚMERO 58
2º. trimestre 2009

SUMARIO

Página

LA COYUNTURA ENERGÉTICA EN EL SEGUNDO TRIMESTRE DE 2009	7
---	---

CUADROS Y GRAFICOS

I. PRODUCCIÓN DE ENERGIA

1. Producción interior de energía primaria (ktep)	15
2. Grado de autoabastecimiento de energía primaria (%)	16
3. Producción interior de carbón (Kt)	17
4. Producción interior de carbón (Ktep)	18
5. Producción de energía eléctrica en el sistema de R.E.E. (por centrales)(GWh).....	19
6. Producción nacional de energía eléctrica (por combustibles)(GWh)	20

II. COMERCIO EXTERIOR

1. Procedencia del del gas natural importado en España.....	23
2. Procedencia del petróleo crudo importado en España.....	24

III. CONSUMO DE ENERGÍA FINAL

1. Consumo de energía final (Ktep).....	29
2. Consumo final de productos petrolíferos (Ktep)	30
3. Consumo final de gas (Ktep)	32
4. Consumo final de carbón (Ktep)	33
5. Consumo final de electricidad en el sistema de REE (GWh)	34
6. Consumo final de electricidad en la península (GWh).....	34
7. Consumo final de electricidad en el sistema extrapeninsular (GWh).....	35
8. Consumo final nacional de electricidad (GWh).	35
9. Evolución del consumo de energía final en España (1973-2008)(Ktep).....	36

IV. CONSUMO DE ENERGÍA PRIMARIA

1. Consumo de energía primaria (Ktep)	39
2. Consumo total de carbón (Ktep).....	40
3. Consumo total de petróleo (Ktep)	40
4. Consumo total de gas natural (Ktep)	40
5. Consumo total de energías hidráulica y nuclear (Ktep).....	40
6. Consumo de combustibles en la generación de energía eléctrica (Miles de toneladas).....	41
7. Consumo de energía primaria en la generación de energía eléctrica (Ktep)	42
8. Evolución del consumo de energía primaria en España (1973-2008)(Ktep).....	43

V. PRECIOS ENERGÉTICOS

1. Evolución de las cotizaciones del petróleo crudo Brent	47
2. Evolución de las cotizaciones de productos petrolíferos en Europa.....	47
3. Precios de la gasolina sin plomo en países de la Unión Europea	48
4. Precios del gasóleo de automoción en países de la Unión Europea	48
5. Precios del gasóleo de calefacción en países de la Unión Europea	49
6. Precios del fuel oil BIA en países de la Unión Europea	49
7. Precios del gas natural para consumidores tipo en países de la UE.....	50
8. Evolución de los precios del gas natural doméstico/comercial.....	50
9. Precio máximo de venta de la botella de butano de 12,5 kg	51
10. Precio del mercado de electricidad	51
11. Precios de la electricidad para consumidores tipo en países de la UE.....	52

METODOLOGIA	53
-------------------	----

ABREVIATURAS Y SIMBOLOS	55
-------------------------------	----

LA COYUNTURA ENERGÉTICA EN EL SEGUNDO TRIMESTRE DE 2009

LA COYUNTURA ENERGÉTICA EN EL SEGUNDO TRIMESTRE DE 2009

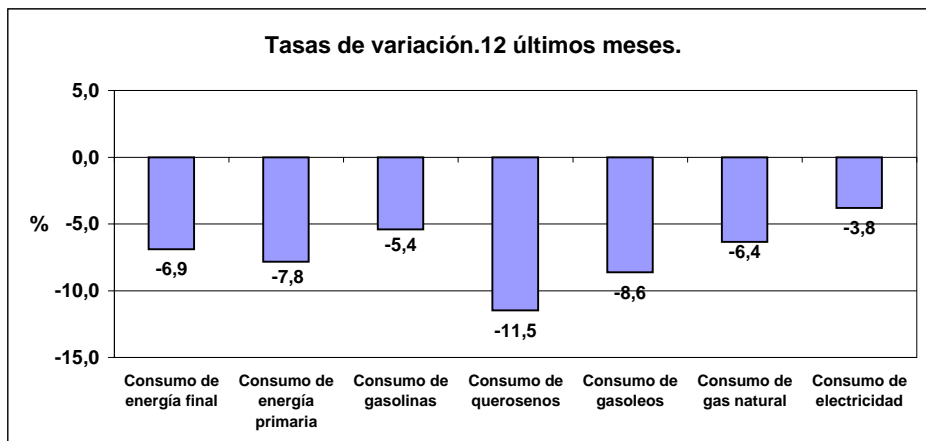
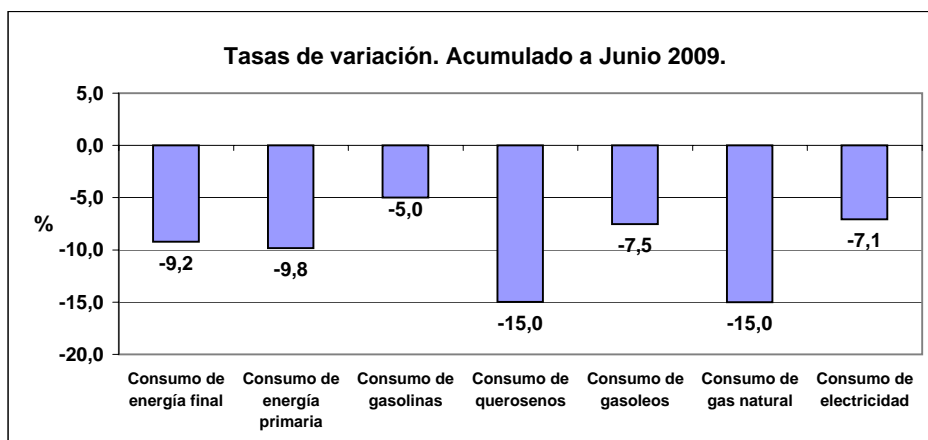
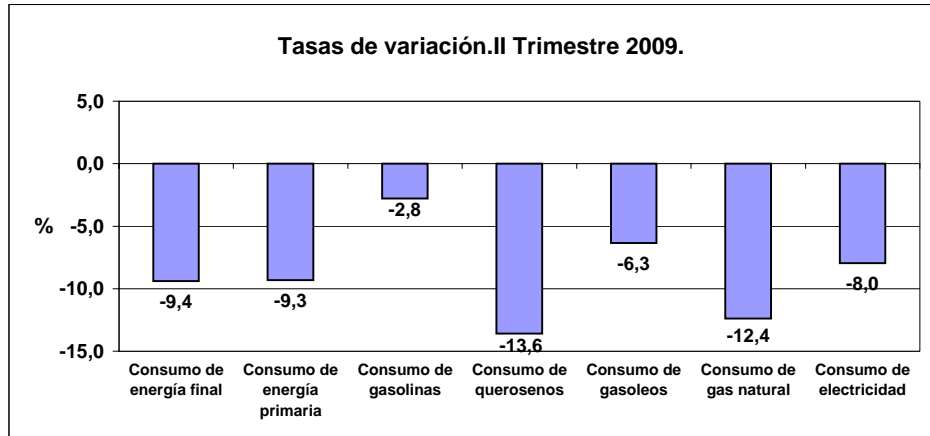
El *consumo total de energía*¹ en España en el segundo trimestre de 2009 bajó de forma significativa respecto del mismo período del año anterior, acelerando los descensos de los cuatro trimestres anteriores. En esta evolución ha sido determinante la reducción del consumo de las energías finales, especialmente de gas, de electricidad y de los carburantes del transporte. Destaca también la recuperación de la producción hidroeléctrica en el trimestre, junto con la continuidad en el crecimiento de la generación eólica y solar, y por tanto, el descenso del consumo de algunas energías fósiles en generación eléctrica. En el balance global, la tasa de descenso de la energía primaria ha sido similar a la de la energía final.

Considerando únicamente el consumo energético final de la industria (excluida la de producción de electricidad y las refinerías de petróleo), los transportes y el sector doméstico y de servicios, la demanda de energía en España en el segundo trimestre de 2009 ha sido significativamente inferior a la del mismo período de 2008, continuando la tendencia de descenso de los cuatro trimestres anteriores. La demanda eléctrica ha registrado una evolución similar, con descenso del consumo por tercer trimestre consecutivo. Esta evolución se ha debido, fundamentalmente, a la actividad económica, aunque también han influido las diferencias de laboralidad y temperatura respecto al mismo período del año anterior.

INDICADORES ENERGÉTICOS	2007/06	2008/07	2007		2008				2009	
			III Trim.	IV Trim.	I Trim.	II Trim.	III Trim.	IV Trim.	I Trim.	II Trim.
Tasas de variación	%	%								
Consumo de energía final	3,1	-2,8	1,8	4,9	0,7	-3,0	-2,9	-6,1	-9,1	-9,4
Consumo de energía primaria	1,7	-3,5	0,3	5,8	1,5	-4,0	-4,4	-7,3	-10,3	-9,3
Consumo de gasolinas	-5	-5,7	-5,3	-4,0	-4,1	-7,1	-5,3	-6,3	-7,3	-2,8
Consumo de querosenos	5,5	-1,4	6,7	7,5	12,4	2,3	-5,2	-11,9	-16,5	-13,6
Consumo de gasóleos	3,4	-8,8	2,9	3,1	-6,5	-9,7	-10,3	-9,0	-8,6	-6,3
Consumo de gas natural	4,3	10,1	1,7	21,1	18,8	15,4	14,4	-5,3	-17,2	-12,4
Consumo de electricidad	2,9	0,2	0,4	5,1	1,0	1,1	1,3	-2,3	-6,2	-8,0

FUENTE: MITyC. SEE. (Ministerio de Industria Turismo y Comercio. Secretaría de Estado de Energía).

¹ Los Balances de este Boletín no incluyen energías renovables de uso final, al no disponerse de datos mensuales.



FUENTE: MITyC.SEE. (Ministerio de Industria Turismo y Comercio. Secretaría de Estado de Energía).

Demanda

El consumo de **energía final** en España en el segundo trimestre de 2009 ha sido un 9,4% inferior al del mismo período de 2008, tasa que acentúa la tendencia de descenso de los cuatro trimestres anteriores. Esta evolución se ha debido al menor consumo de la demanda industrial y del transporte, unido a diferencias de laboralidad y temperatura.

Por energías, el consumo de **electricidad** para usos finales total nacional ha bajado un 8% en el segundo trimestre, descenso que continúa la tendencia iniciada en el cuarto trimestre del año anterior. La demanda final del sistema peninsular en el primer semestre de 2009 ha bajado un 7,3% respecto del mismo período del año anterior, mientras que en el sistema de Red Eléctrica de España, S.A. (REE), bajó un 6,6%. Esta diferencia se debe a la estimación provisional del autoconsumo de autoproducidos, que indica un descenso del 33,7%, mientras continúa creciendo su volcado a la red, 14,5% en dicho período. Las diferencias de laboralidad y temperatura han contribuido ligeramente al descenso de la demanda entre los dos períodos considerados.

En el sistema extrapeninsular (Baleares, Canarias, Ceuta y Melilla), el consumo final de electricidad ha bajado un 2% en el primer semestre de 2009 respecto al mismo período del año anterior. La demanda en los sistemas de Baleares creció un 0,4%; en los de Canarias bajó un 3,6% y en Ceuta y Melilla subió un 0,6%.

El consumo final de **productos petrolíferos** en el segundo trimestre de 2009 ha bajado un 7,6% respecto del mismo período de 2008, manteniendo la tendencia de descenso de los cuatro últimos trimestres. Por sectores, continúa la caída del consumo de carburantes del transporte, con diferencias entre productos, pero destacando la del gasóleo auto, -4,7% en el segundo trimestre, derivado de la menor actividad económica y en línea con el estancamiento tanto del parque de vehículos industriales, como del de turismos. La demanda de gasolinas sigue la tendencia de descenso significativo de años anteriores.

La demanda de querosenos también continúa su tendencia de descenso iniciada en el segundo semestre del año anterior, con caída del 13,6% en el segundo trimestre. Finalmente, en el sector industrial, en el mismo período subió la demanda de naftas pero siguió cayendo la de coque y en el agregado de otros productos. También bajó la demanda de combustibles de calefacción para el sector doméstico y terciario, gasóleo C y GLP.

El consumo final de **carbón** ha bajado fuertemente en el segundo trimestre, un 27,7% debido tanto al consumo en siderurgia como en cemento. El consumo final de **gas** ha bajado también un 15,4%.

El consumo de **energía primaria** ha bajado en el segundo trimestre un 9,3%, continuando la tendencia de descenso de los cuatro trimestres anteriores. En esta evolución ha sido determinante la evolución de las demandas finales, aunque también tenido influencia la estructura de generación eléctrica, porque ha aumentado la producción eólica, solar y con biomasa. En generación con combustibles fósiles, en el primer semestre de 2009 respecto del mismo período del año anterior, ha bajado fuertemente con ciclos combinados de gas, -16,7% y con carbón, -17,3%, manteniendo niveles similares con productos petrolíferos. La generación hidroeléctrica ha bajado en el segundo trimestre, aunque en el acumulado anual mantiene una subida del 19,6%, la nuclear ha bajado un 14,4%, la eólica y solar ha subido un 19,7% y con biomasa y residuos un 1,4%.

Finalmente, la **producción interior de energía primaria** en el segundo trimestre de 2009 fue un 11,7% inferior a la del mismo período de 2008, con descenso en todas las fuentes excepto en las renovables distintas de la hidroeléctrica. El grado de autoabastecimiento energético se ha situado en el 19,9%.

Precios energéticos

Los precios "spot" de petróleo crudo en dólares/barril han subido significativamente en el segundo trimestre de 2009, situándose en junio un 69% por encima de la cotización de diciembre, pero un 48% por debajo de la del mismo mes del año anterior, rompiendo la tendencia bajista que se registró durante todo el segundo semestre del año 2008.

El precio en euros ha sido inferior dada la favorable evolución del tipo de cambio en el período. Los precios "spot" de productos petrolíferos en el segundo trimestre han seguido una trayectoria similar a la del crudo, manteniéndose los de gasolina por encima de los de gasóleo auto en todo el período.

Los **precios de venta al público de productos petrolíferos**, en los países miembros de la Unión Europea, siguen habitualmente una trayectoria similar a la de los precios "spot" de

productos, matizada por la evolución de la paridad de la moneda europea con el dólar y las variaciones de fiscalidad. Los precios, en junio de 2009, de la gasolina sin plomo fueron en general superiores a los de inicio de año, y también los de gasóleo auto.

La comparación de precios de venta al público de los productos petrolíferos, en los principales países de la UE, indica que fueron en España, en el segundo trimestre de 2009, inferiores a la media comunitaria, en gasolina sin plomo, gasóleo automoción y calefacción y GLP envasado y similares en fuel oil BIA.

Las **tarifas máximas del gas natural** en España en el sector doméstico y comercial bajaron en abril y se han mantenido después estables en el segundo trimestre, rompiendo la tendencia de crecimiento del año anterior, situándose en junio en niveles inferiores a los del mismo mes de 2008. La comparación de precios sin impuestos del gas natural industrial indica que en el segundo semestre de 2008 fueron inferiores en España a los de los principales países europeos consumidores.

En el **mercado eléctrico**, el precio final del mercado de producción en junio de 2009 estuvo en un rango entre 2,31 y 5,32 c€/ kWh, mientras en el mismo mes del año anterior, osciló entre 2,78 y 9,622 c€/ kWh. La comparación de precios con impuestos de la electricidad para consumidores domésticos indica que en el segundo semestre de 2008 fueron inferiores en España a la media de los principales países europeos consumidores, mientras los precios industriales sin impuestos fueron similares a dicha media.

Comercio exterior energético

La importación de **crudo de petróleo**, partida dominante en el comercio exterior energético de España, ha bajado un 4,4% en toneladas en el segundo trimestre de 2009 respecto a la del mismo período del año anterior. Por procedencias, el primer suministrador fue Rusia, seguido de Arabia Saudí, Irán y Nigeria.

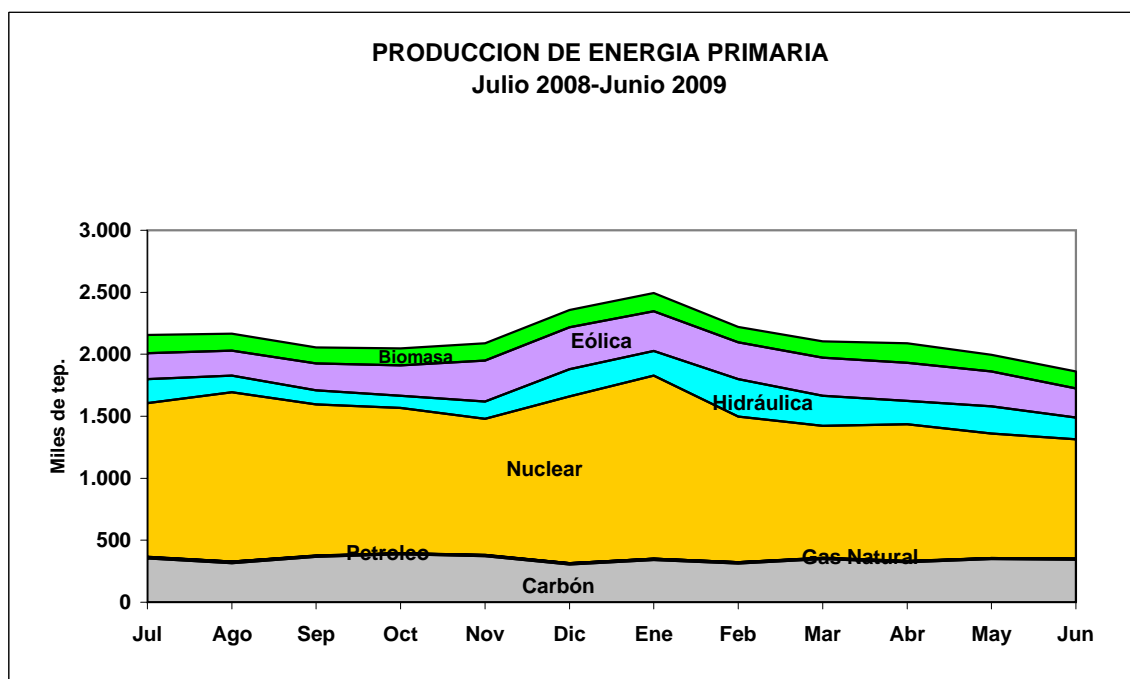
La importación de **gas natural** en GWh en el segundo trimestre de 2009, fue un 14% inferior a la del mismo período del año anterior, correspondiendo el mayor peso a Argelia, Egipto, Nigeria y Trinidad-Tobago.

I. PRODUCCION DE ENERGIA

I.1.- PRODUCCION INTERIOR DE ENERGIA PRIMARIA.(ktep)

	Carbón	Petroleo	Gas Natural	Nuclear	Hidráulica	Eólica y solar	Biomasa y residuos	TOTAL	Tasa de variación
2.004	6.922	255	310	16.576	2.726	1.402	1.079	29.269	0,1
2.005	6.626	166	144	14.995	1.682	1.838	1.331	26.781	-8,5
2.006	6.243	140	55	15.669	2.200	2.027	1.372	27.705	3,4
2.007	5.865	143	16	14.360	2.342	2.430	1.512	26.667	-3,7
2.008	4.374	127	14	15.368	2.004	2.996	1.658	26.540	-0,5
2.007 II	1.517	28	4	2.996	694	515	351	6.104	-5,9
III	1.402	44	4	3.477	484	574	395	6.380	-1,4
IV	1.413	38	3	3.791	369	627	420	6.662	-10,5
2.008 I	1.086	36	3	4.306	299	785	422	6.937	-7,8
II	1.189	33	3	3.621	811	671	401	6.730	10,2
III	1.035	33	4	3.825	438	628	414	6.377	0,0
IV	1.063	25	4	3.616	455	913	421	6.496	-2,5
2.009 I	1.004	24	4	3.716	743	923	404	6.818	-1,7
II	1.013	23	3	3.070	585	820	430	5.945	-11,7
2.007 Jul	468,7	16,0	1,2	1.055,4	210,8	172,0	134,7	2.058,8	-3,5
Ago	430,5	15,0	1,4	1.088,7	154,0	218,9	132,1	2.040,6	-9,2
Sep	503,0	13,0	1,2	1.332,6	118,8	183,5	128,3	2.280,4	8,9
Oct	516,5	12,0	1,2	1.335,6	146,4	171,5	142,3	2.325,5	2,1
Nov	483,0	13,0	0,9	1.073,0	115,8	243,3	133,7	2.062,7	-18,7
Dic	413,5	13,0	1,2	1.382,5	107,1	212,2	143,8	2.273,3	-13,6
2.008 Ene	370,2	13,0	0,3	1.451,3	120,4	235,0	136,1	2.326,3	-6,1
Feb	352,5	11,0	1,3	1.395,5	83,7	182,7	139,1	2.165,8	-10,7
Mar	363,7	12,0	1,2	1.459,1	95,1	366,9	146,7	2.444,7	-6,6
Abr	413,8	11,0	1,1	1.095,6	238,7	304,8	143,2	2.208,2	3,3
May	389,8	11,0	1,3	1.276,7	296,3	165,1	118,1	2.258,3	8,4
Jun	385,3	11,0	0,9	1.248,8	276,3	201,5	139,6	2.263,4	20,2
Jul	354,2	11,0	1,2	1.240,2	191,8	209,5	147,9	2.155,8	4,7
Ago	315,5	12,0	1,4	1.365,5	132,2	202,9	137,8	2.167,3	6,2
Sep	365,6	10,0	1,3	1.218,8	114,4	215,4	128,6	2.054,1	-9,9
Oct	386,1	8,0	1,3	1.173,0	95,6	245,6	138,3	2.047,9	-11,9
Nov	371,6	8,0	1,3	1.099,0	140,1	329,4	140,3	2.089,7	1,3
Dic	305,3	9,0	1,3	1.344,4	218,9	337,6	141,9	2.358,4	3,7
2.009 Ene	341,3	9,0	1,2	1.476,3	199,7	318,8	148,4	2.494,7	7,2
Feb	313,6	8,0	1,2	1.174,5	302,3	297,2	122,7	2.219,5	2,5
Mar	349,2	7,0	1,5	1.065,6	241,1	307,1	132,6	2.104,1	-13,9
Abr	322,7	8,0	1,2	1.102,9	189,7	305,6	157,4	2.087,5	-5,5
May	348,1	7,0	1,1	1.004,6	219,3	280,7	136,0	1.996,8	-11,6
Jun	342,5	8,0	0,9	962,9	176,0	233,2	137,0	1.860,5	-17,8

Las tasas de variación son respecto del mismo periodo del año anterior
FUENTE : MITYC.SEE.



I.2.- GRADO DE AUTOABASTECIMIENTO DE ENERGIA PRIMARIA.(%)

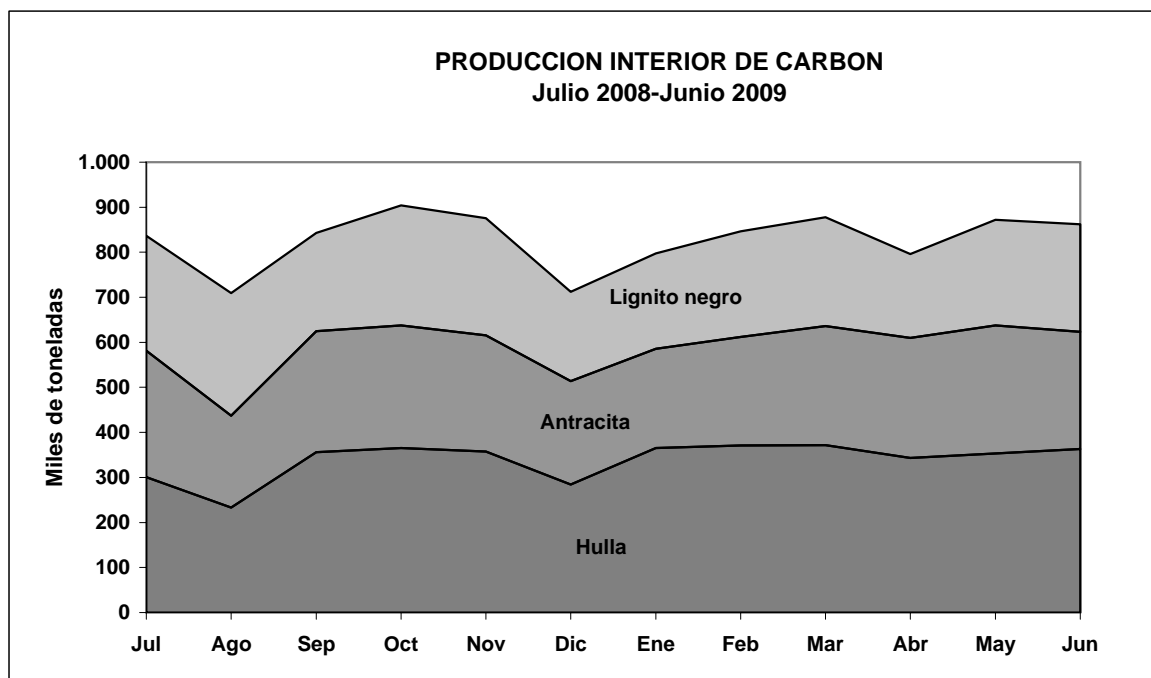
	Carbón	Petroleo	Gas Natural	Nuclear	Hidráulica	Eólica y solar	Biomasa y residuos	TOTAL
2.004	33,1	0,4	1,3	100,0	100,0	100,0	100,0	21,2
2.005	31,3	0,2	0,5	100,0	100,0	100,0	100,0	18,9
2.006	33,8	0,2	0,2	100,0	100,0	100,0	100,0	19,7
2.007	28,8	0,2	0,0	100,0	100,0	100,0	100,0	18,7
2.007	31,4	0,2	0,0	100,0	100,0	100,0	100,0	19,2
2.007 II	28,8	0,2	0,1	100,0	100,0	100,0	100,0	17,8
III	26,9	0,2	0,1	100,0	100,0	100,0	100,0	18,3
IV	27,8	0,2	0,0	100,0	100,0	100,0	100,0	17,9
2.008 I	26,2	0,2	0,0	100,0	100,0	100,0	100,0	18,7
II	44,5	0,2	0,0	100,0	100,0	100,0	100,0	20,5
III	30,9	0,2	0,0	100,0	100,0	100,0	100,0	19,1
IV	28,3	0,1	0,0	100,0	100,0	100,0	100,0	18,8
2.009 I	30,9	0,1	0,0	100,0	100,0	100,0	100,0	20,4
II	44,8	0,1	0,0	100,0	100,0	100,0	100,0	19,9
2.007 Jul	26,2	0,3	0,0	100,0	100,0	100,0	100,0	17,1
Ago	24,5	0,2	0,1	100,0	100,0	100,0	100,0	17,8
Sep	30,3	0,2	0,0	100,0	100,0	100,0	100,0	20,1
Oct	31,8	0,2	0,0	100,0	100,0	100,0	100,0	19,3
Nov	29,5	0,2	0,0	100,0	100,0	100,0	100,0	16,7
Dic	22,8	0,2	0,0	100,0	100,0	100,0	100,0	17,7
2.008 Ene	24,2	0,2	0,0	100,0	100,0	100,0	100,0	17,9
Feb	25,1	0,2	0,0	100,0	100,0	100,0	100,0	17,8
Mar	30,0	0,2	0,0	100,0	100,0	100,0	100,0	20,4
Abr	39,5	0,2	0,0	100,0	100,0	100,0	100,0	19,4
May	46,7	0,2	0,0	100,0	100,0	100,0	100,0	20,7
Jun	48,7	0,2	0,0	100,0	100,0	100,0	100,0	21,4
Jul	30,0	0,2	0,0	100,0	100,0	100,0	100,0	18,5
Ago	30,5	0,2	0,1	100,0	100,0	100,0	100,0	20,1
Sep	32,3	0,2	0,0	100,0	100,0	100,0	100,0	18,8
Oct	30,6	0,1	0,0	100,0	100,0	100,0	100,0	18,2
Nov	30,4	0,1	0,0	100,0	100,0	100,0	100,0	18,5
Dic	24,0	0,2	0,0	100,0	100,0	100,0	100,0	19,8
2.009 Ene	25,5	0,2	0,0	100,0	100,0	100,0	100,0	20,7
Feb	32,4	0,2	0,0	100,0	100,0	100,0	100,0	21,0
Mar	36,9	0,1	0,1	100,0	100,0	100,0	100,0	19,6
Abr	48,7	0,1	0,1	100,0	100,0	100,0	100,0	20,6
May	44,5	0,1	0,0	100,0	100,0	100,0	100,0	20,6
Jun	42,0	0,2	0,0	100,0	100,0	100,0	100,0	18,6

FUENTE : MITyC.SEE.

I.3.- PRODUCCION INTERIOR DE CARBON.(Miles de toneladas)

	Hulla	Antracita	Lignito Negro	Lignito Pardo	TOTAL	Tasa de variación
2.004	5.229	3.693	3.426	8.147	20.495	-0,3
2.005	4.664	3.889	3.214	7.587	19.354	-5,6
2.006	4.572	3.781	3.223	6.822	18.399	-4,9
2.007	4.385	3.484	3.131	6.180	17.180	-6,6
2.008	4.157	3.149	2.897	0	10.202	-40,6
2.007 II	1.171	926	765	1.508	4.369	-7,5
III	1.057	737	794	1.603	4.191	-3,2
IV	1.008	823	810	1.578	4.220	-5,2
2.008 I	1.074	810	690	0	2.574	-41,5
II	1.186	826	736	0	2.749	-37,1
III	890	753	746	0	2.388	-43,0
IV	1.008	760	725	0	2.492	-41,0
2.009 I	1.108	726	687	0	2.521	-2,0
II	1.059	812	659	0	2.530	-8,0
2.007 Jul	376,9	230,6	254,0	527,0	1.388,5	-1,3
Ago	303,9	171,9	271,7	644,4	1.391,9	7,1
Sep	375,7	334,8	267,8	431,8	1.410,1	-13,0
Oct	403,2	263,6	296,7	591,6	1.555,1	2,0
Nov	356,8	259,9	308,9	505,3	1.430,9	-14,1
Dic	248,0	299,8	204,8	481,4	1.234,0	-2,3
2.008 Ene	322,2	265,5	258,7	0,0	846,4	-43,1
Feb	382,0	292,4	201,4	0,0	875,8	-37,7
Mar	369,5	251,7	230,3	0,0	851,5	-43,5
Abr	415,6	279,4	264,7	0,0	959,7	-26,2
May	379,8	280,5	241,6	0,0	901,9	-40,2
Jun	390,7	266,5	229,7	0,0	886,9	-43,2
Jul	300,3	280,8	255,1	0,0	836,2	-39,8
Ago	233,0	203,9	272,4	0,0	709,3	-49,0
Sep	356,3	268,2	218,3	0,0	842,8	-40,2
Oct	365,4	272,3	266,4	0,0	904,1	-41,9
Nov	357,6	258,0	259,8	0,0	875,4	-38,8
Dic	284,5	229,4	198,3	0,0	712,2	-42,3
2.009 Ene	365,6	220,1	211,8	0,0	797,5	-5,8
Feb	370,9	241,2	234,1	0,0	846,2	-3,4
Mar	371,5	264,9	241,2	0,0	877,6	3,1
Abr	343,0	266,7	186,0	0,0	795,7	-17,1
May	352,9	284,7	234,6	0,0	872,2	-3,3
Jun	363,3	260,2	238,4	0,0	861,9	-2,8

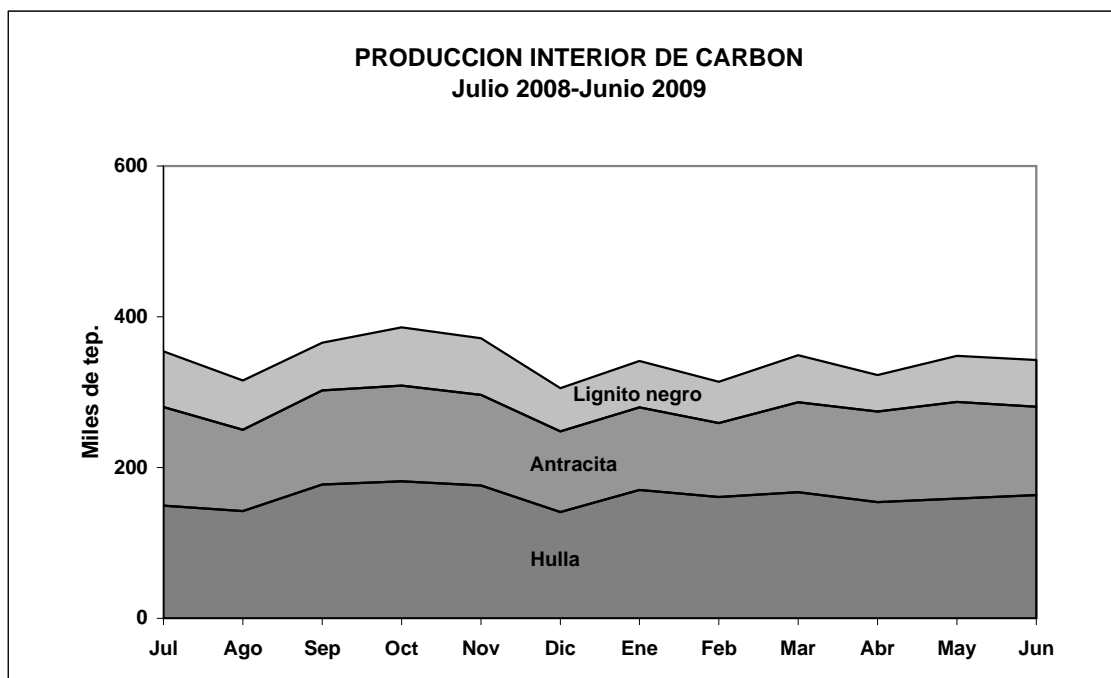
Las tasas de variación son respecto del mismo periodo del año anterior
FUENTE : MITYC.SEE.



I.4.- PRODUCCION INTERIOR DE CARBON.(ktep)

	Hulla	Antracita	Lignito Negro	Lignito Pardo	TOTAL	Tasa de variación
2.004	2.520	1.814	1.038	1.550	6.922	-3,1
2.005	2.227	1.952	1.005	1.442	6.626	-4,3
2.006	2.157	1.782	1.007	1.296	6.243	-5,8
2.007	2.068	1.663	960	1.174	5.865	-6,0
2.008	2.066	1.467	840	0	4.374	-25,4
2.007 II	547	446	238	287	1.517	-6,2
III	500	356	242	305	1.402	-3,3
IV	477	394	242	300	1.413	-8,4
2.008 I	508	364	214	0	1.086	-29,1
II	590	385	214	0	1.189	-21,6
III	469	364	203	0	1.035	-26,2
IV	499	354	210	0	1.063	-24,8
2.009 I	499	327	179	0	1.004	-7,6
II	477	365	171	0	1.013	-14,8
2.007 Jul	178,2	112,4	78,0	100,1	468,7	2,5
Ago	144,6	82,0	81,4	122,5	430,5	1,1
Sep	177,1	161,5	82,4	82,0	503,0	-11,4
Oct	193,0	123,9	87,2	112,4	516,5	-4,7
Nov	168,9	124,8	93,3	96,0	483,0	-15,9
Dic	115,5	144,9	61,6	91,5	413,5	-2,9
2.008 Ene	154,3	135,1	80,8	0,0	370,2	-27,4
Feb	181,6	109,7	61,2	0,0	352,5	-28,8
Mar	172,5	119,3	71,9	0,0	363,7	-31,1
Abr	206,8	130,2	76,8	0,0	413,8	-9,2
May	189,0	130,7	70,1	0,0	389,8	-26,2
Jun	194,5	124,2	66,6	0,0	385,3	-27,7
Jul	149,4	130,8	74,0	0,0	354,2	-24,4
Ago	142,1	108,2	65,2	0,0	315,5	-26,7
Sep	177,3	125,0	63,3	0,0	365,6	-27,3
Oct	181,9	126,9	77,3	0,0	386,1	-25,2
Nov	176,1	120,2	75,3	0,0	371,6	-23,1
Dic	140,9	106,9	57,5	0,0	305,3	-26,2
2.009 Ene	170,4	109,5	61,4	0,0	341,3	-7,8
Feb	161,0	98,0	54,6	0,0	313,6	-11,0
Mar	167,2	119,3	62,7	0,0	349,2	-4,0
Abr	154,3	120,0	48,4	0,0	322,7	-22,0
May	159,0	128,1	61,0	0,0	348,1	-10,7
Jun	163,4	117,1	62,0	0,0	342,5	-11,1

Las tasas de variación son respecto del mismo periodo del año anterior
FUENTE : MITYC.SEE.



I.5.-PRODUCCION DE ENERGIA ELECTRICA EN EL SISTEMA DE R.E.E.(Por centrales)

PRODUCCION (GWh b.g.) (1)	2009						Acumulado a Junio				
	ENE.	FEB.	MAR.	ABR.	MAY.	JUN.	2008	Estruct.	2009	Estruct.	2009/08
Hidroeléctrica	2.150	3.198	2.493	1.927	2.229	1.862	11.674	10,6	13.859	14,7	18,7
Nuclear	5.665	4.507	4.089	4.232	3.855	3.695	30.418	27,5	26.043	27,7	-14,4
Total carbón	4.875	3.218	3.169	1.940	2.398	2.621	21.931	19,8	18.221	19,4	-16,9
Hulla y antracita nacional	2.482	1.430	1.445	1.094	995	889	10.875	9,8	8.335	8,9	-23,4
Lignito pardo	668	362	365	280	666	791	3.858	3,5	3.132	3,3	-18,8
Lignito negro	616	500	323	209	167	132	3.342	3,0	1.947	2,1	-41,7
Hulla importada	1.109	926	1.036	357	570	809	3.856	3,5	4.807	5,1	24,7
Gas natural	6.274	4.692	5.372	5.728	5.847	7.996	46.258	41,8	35.909	38,2	-22,4
-Ciclo combinado	6.122	4.563	5.150	5.568	5.741	7.825	45.530	41,2	34.969	37,2	-23,2
Fuel oil	0	11	0	0	0	0	269	0,2	11	0,0	-95,9
Producción bruta	18.964	15.626	15.123	13.827	14.329	16.174	110.550	100,0	94.043	100,0	-14,9
Consumos propios	744	585	554	524	532	604	4.112		3.543		-13,8
Producción neta	18.220	15.041	14.569	13.303	13.797	15.570	106.438		90.500		-15,0
Compras al régimen especial	6.689	6.472	6.573	6.488	6.384	5.875	33.621		38.481		14,5
Consumo en bombeo	484	385	277	252	244	222	1.911		1.864		-2,5
Importaciones - exportaciones	-898	-475	-196	-549	-437	-769	-5.417		-3.324		
Demanda (GWh b.c.)(2)	23.527	20.653	20.669	18.990	19.500	20.454	132.731		123.793		-6,7

(1) Producción en bornes de generador.

(2) Demanda en barras de central.

Fuente : R.E.E.

I.6.-PRODUCCION NACIONAL DE ENERGIA ELECTRICA. (Por combustibles) (Unidad : GWh)

	2009						Acumulado a Junio		
	ENE.	FEB.	MAR.	ABR.	MAY.	JUN.	2008	2009	2009/08
I.-SISTEMA DE PENINSULAR	26.740	23.020	22.727	21.179	21.327	22.487	150.504	137.481	-8,7
I.1.-REGIMEN ORDINARIO	18.964	15.625	15.123	13.827	14.329	16.174	110.549	94.042	-14,9
Hidroeléctrica	2.150	3.198	2.493	1.927	2.229	1.862	11.674	13.859	18,7
Térmica	16.814	12.427	12.630	11.900	12.100	14.312	98.875	80.183	-18,9
Nuclear	5.665	4.507	4.089	4.232	3.855	3.695	30.418	26.043	-14,4
Total carbón	4.746	3.054	2.967	1.722	2.271	2.443	21.030	17.204	-18,2
Hulla y antracita nacional	1.439	612	552	503	596	344	6.400	4.047	-36,8
Lignito pardo	0	0	0	0	0	0	147	0	-100,0
Lignito negro	336	291	174	115	92	77	1.534	1.085	-29,3
Hulla importada	2.971	2.151	2.241	1.104	1.583	2.022	12.949	12.072	-6,8
Gas siderúrgico	71	85	75	71	57	55	600	414	-31,0
Gas natural	6.238	4.657	5.316	5.721	5.828	7.968	46.126	35.728	-22,5
Prod. Petrolíferos	94	124	183	154	89	151	701	794	13,2
I.2.-REGIMEN ESPECIAL	7.776	7.395	7.604	7.352	6.998	6.313	39.955	43.439	8,7
Hidroeléctrica	514	612	526	450	504	369	2.678	2.974	11,0
Eólica	3.410	3.134	3.003	2.899	2.546	2.075	15.982	17.068	6,8
Fotovoltaica	245	274	501	536	619	550	688	2.725	295,9
Termosolar	1	1	2	7	5	5	7	21	185,1
Carbón	36	37	38	35	29	32	247	207	-16,1
Gas natural	2.613	2.453	2.595	2.411	2.369	2.330	14.891	14.772	-0,8
Prod. petrolíferos	529	526	543	558	541	558	3.091	3.254	5,3
Biomasa	216	202	224	246	212	205	1.202	1.304	8,5
Biogas	47	44	45	47	48	42	347	273	-21,2
R.S.U.	165	111	128	164	125	148	822	841	2,3
II.-SISTEMA EXTRAPENINSULAR	1.418	1.256	1.334	1.242	1.316	1.401	8.140	7.968	-2,1
II.1.-BALEARES	546	485	494	470	497	571	3.046	3.063	0,6
-REGIMEN ORDINARIO	525	466	484	447	472	546	2.940	2.940	0,0
Carbón	203	293	257	289	315	331	1.688	1.688	0,0
Prod. petrolíferos	322	173	226	159	157	215	1.251	1.251	0,0
-REGIMEN ESPECIAL	21	19	10	23	26	24	106	123	16,0
Prod. petrolíferos	1	1	1	2	2	2	13	9	-33,8
R.S.U.	15	12	1	14	15	14	86	70	-18,6
Eólica	1	1	1	1	1	0	3	3	7,1
Solar	4	5	8	7	9	9	4	41	951,3
II.2.-CANARIAS	832	737	805	740	784	794	4.884	4.693	-3,9
-REGIMEN ORDINARIO	760	675	743	663	694	712	4.526	4.246	-6,2
Hidroeléctrica	0	0	0	0	0	0	0	0	
Prod. petrolíferos	760	675	743	663	694	712	4.526	4.246	-6,2
-REGIMEN ESPECIAL	73	62	62	77	91	82	358	448	25,0
Prod. petrolíferos	29	26	14	0	26	27	141	122	-13,4
Eólica	35	25	36	61	49	40	195	247	26,4
Solar	9	11	12	16	16	15	22	79	261,3
II.3.-CEUTA y MELILLA	40	34	35	32	34	36	210	212	0,8
-REGIMEN ORDINARIO	40	34	35	32	34	36	205	212	3,6
Prod. petrolíferos	40	34	35	32	34	36	205	212	3,6
-REGIMEN ESPECIAL	0	0	0	0	0	0	6	0	-100,0
R.S.U.	0	0	0	0	0	0	6	0	-100,0
Total producción nacional (GWh b.g)	28.159	24.276	24.062	22.421	22.643	23.888	158.644	145.449	-8,3
Consumos propios	1.047	861	843	810	809	877	5.247	5.247	0,0
Consumo en bombeo	484	385	277	252	244	222	1.911	1.864	-2,5
Importación - exportación	-898	-475	-196	-549	-437	-769	-5.417	-3.324	
Demanda nacional (GWh b.c.)	25.730	22.554	22.746	20.811	21.153	22.020	146.069	135.014	-7,6

Fuente : MITYC.SEE

II. COMERCIO EXTERIOR

II.1.-PROCEDENCIA DEL GAS NATURAL IMPORTADO EN ESPAÑA.(GWh)

	Africa				Europa	Oriente Medio		América	Resto	Total	Tasa de variac.
	Argelia	Libia	Nigeria	Egipto	Noruega	Qatar	Oman	Trinidad Tobago			
2002	143.030	7.099	18.691	-	26.428	24.430	12.600	5.308	4.394	244.642	20,1
2003	157.055	8.442	46.275	-	27.180	22.337	6.450	379	1.030	273.543	11,8
2004	163.028	7.765	56.299	-	25.884	44.484	14.807	0	2.090	318.029	16,3
2005	169.187	10.641	61.279	39.545	24.723	54.355	19.824	4.532	3.962	390.806	22,9
2006	131.804	7.914	83.161	50.468	23.768	62.602	8.054	37.255	1.013	406.040	3,9
2007	141.250	8.761	97.401	45.624	26.232	52.674	3.847	25.855	7.304	408.948	0,7
2008	154.832	6.090	94.069	49.155	32.274	58.053	1.915	56.674	4.598	457.660	11,9
2006 I	36.487	2.654	20.110	17.429	6.534	10.870	3.877	12.487	634	111.083	10,4
II	31.846	2.129	22.807	12.253	5.215	17.675	801	7.162	369	100.259	5,4
III	29.614	1.255	21.268	8.875	6.235	19.299	1.905	9.597	0	98.049	3,0
IV	33.856	1.877	18.976	11.911	5.783	14.758	1.471	8.009	9	96.649	-3,2
2007 I	34.345	2.197	21.630	14.474	6.379	13.838	0	7.265	1.216	101.343	-8,8
II	31.325	2.192	24.352	11.523	6.649	12.443	1.486	4.241	1.005	95.215	-5,0
III	34.901	2.189	25.900	7.470	6.307	12.306	2.361	6.073	973	98.479	0,4
IV	40.679	2.183	25.520	12.159	6.897	14.087	0	8.276	4.110	113.910	17,9
2008 I	43.157	1.945	25.536	12.202	5.502	16.257	0	16.409	1.040	122.050	20,4
II	41.386	1.712	24.523	12.233	7.557	13.297	0	13.821	356	114.886	20,7
III	37.588	489	19.848	16.468	6.690	12.789	0	11.799	1.735	107.406	9,1
IV	32.700	1.943	24.162	8.251	12.525	15.710	1.915	14.645	1.467	113.318	-0,5
2009 I	29.773	2.434	10.372	17.094	11.894	11.067	2.776	16.441	474	102.325	-16,2
II	33.629	2.189	10.831	12.910	10.860	12.919	6.636	8.648	235	98.857	-14,0
2007 Ene	12.125	972	8.775	5.439	2.271	5.546	0	3.840	423	39.390	1,6
Feb	10.952	490	7.140	4.485	1.846	4.010	0	2.621	473	32.016	-12,9
Mar	11.268	735	5.716	4.550	2.262	4.282	0	804	320	29.936	-15,8
Abr	10.455	733	9.457	4.037	2.192	3.010	0	1.423	320	31.626	-7,2
May	9.357	729	8.081	4.675	2.265	5.306	255	1.415	334	32.416	-1,6
Jun	11.513	730	6.815	2.811	2.192	4.127	1.231	1.403	351	31.172	-6,2
Jul	10.565	733	9.726	3.400	2.265	4.585	1.379	1.981	414	35.047	-1,8
Ago	11.840	729	8.185	1.191	2.262	3.383	982	921	223	29.715	-1,5
Sep	12.496	727	7.990	2.879	1.780	4.338	0	3.171	336	33.716	4,8
Oct	12.075	728	7.889	4.711	2.268	3.479	0	2.513	903	34.565	9,3
Nov	14.072	728	8.262	4.184	1.941	5.485	0	1.607	1.738	38.016	24,2
Dic	14.532	727	9.370	3.264	2.688	5.123	0	4.156	1.469	41.328	20,1
2008 Ene	14.463	728	8.957	3.981	1.770	6.501	0	6.364	285	43.048	9,3
Feb	13.974	487	8.194	4.570	1.912	4.519	0	4.358	460	38.474	20,2
Mar	14.721	730	8.385	3.651	1.821	5.237	0	5.687	296	40.528	35,4
Abr	14.550	731	6.344	4.806	2.519	3.949	0	3.511	196	36.607	15,7
May	13.315	492	7.820	3.681	2.921	4.558	0	6.396	160	39.342	21,4
Jun	13.521	489	10.359	3.747	2.117	4.790	0	3.914	0	38.938	24,9
Jul	13.546	246	9.108	5.295	0	4.494	0	4.392	0	37.080	5,8
Ago	12.097	0	5.253	5.590	2.399	3.511	0	4.008	862	33.721	13,5
Sep	11.945	244	5.487	5.583	4.291	4.784	0	3.399	873	36.604	8,6
Oct	12.150	487	9.500	2.788	2.813	5.704	959	4.340	1.013	39.755	15,0
Nov	10.810	728	9.499	1.774	3.856	5.569	956	5.119	120	38.431	1,1
Dic	9.740	728	5.163	3.689	5.856	4.437	0	5.187	333	35.133	-15,0
2009 Ene	10.274	729	4.040	7.300	2.927	3.947	806	6.864	261	37.148	-13,7
Feb	10.155	730	3.569	5.447	3.994	2.321	988	4.316	213	31.733	-17,5
Mar	9.344	975	2.763	4.347	4.973	4.799	982	5.261	0	33.444	-17,5
Abr	10.328	730	1.590	3.838	2.924	4.881	2.822	3.470	39	30.622	-16,3
May	10.805	729	5.503	2.783	3.463	4.037	1.941	1.732	107	31.100	-20,9
Jun	12.496	730	3.738	6.289	4.473	4.001	1.873	3.446	89	37.135	-4,6

Fuente : SEE

II.2.-PROCEDENCIA DEL PETROLEO CRUDO IMPORTADO EN ESPAÑA.(Miles de toneladas.)

	Oriente Medio						Africa					
	Arabia Saudí	Irán	Irak	Otros	Total	Tasa de variac.	Argelia	Libia	Nigeria	Otros	Total	Tasa de variac.
2003	6.994	4.264	1.528	321	13.107	-3,1	1.502	7.621	6.456	6.344	21.923	17,6
2004	6.867	3.469	5.150	657	16.143	23,2	2.009	7.179	6.238	5.610	21.036	-4,0
2005	6.331	4.929	2.912	544	14.716	-8,8	2.082	6.176	7.127	6.026	21.411	1,8
2006	6.512	5.189	3.292	408	15.401	4,7	1.512	5.548	6.016	5.692	18.768	-12,3
2007	5.468	4.512	3.254	514	13.748	-10,7	395	4.511	4.402	7.926	17.234	-8,2
2008	6.333	6.392	2.244	514	15.483	12,6	1.786	6.073	4.861	7.926	20.646	19,8
2006 I	1.807	845	698	83	3.433	8,7	355	1.320	1.452	1.712	4.839	-7,9
II	1.734	1.255	765	80	3.834	-1,2	323	1.491	1.207	1.110	4.131	-20,1
III	1.478	1.619	1.009	165	4.271	13,3	442	1.413	1.406	1.373	4.634	-18,5
IV	1.493	1.470	820	80	3.863	-1,2	392	1.324	1.951	1.497	5.164	-2,5
2007 I	1.271	1.096	1.058	0	3.425	-0,2	159	1.163	1.026	1.323	3.671	-24,1
II	1.532	1.388	839	83	3.842	0,2	110	1.234	1.290	2.609	5.243	26,9
III	1.093	984	945	332	3.354	-21,5	126	1.280	1.272	2.087	4.765	2,8
IV	1.572	1.044	412	99	3.127	-19,1	0	834	814	1.907	3.555	-31,2
2008 I	1.407	848	824	0	3.079	-10,1	523	1.374	1.281	1.323	4.501	22,6
II	1.498	1.489	495	83	3.565	-7,2	249	1.491	1.265	2.609	5.614	7,1
III	1.832	2.202	514	248	4.796	43,0	444	1.377	1.062	2.157	5.040	5,8
IV	1.623	2.266	277	99	4.265	36,4	573	2.078	1.286	1.907	5.844	64,4
2009 I	1.491	1.683	990	163	4.327	40,5	820	1.365	990	1.543	4.718	4,8
II	1.477	1.689	350	240	3.756	5,4	133	1.323	1.364	1.535	4.355	-22,4
2007 Ene	438	0	551	0	989	-14,1	159	430	375	403	1.367	-8,4
Feb	340	807	422	0	1.569	51,6	0	333	256	374	963	-44,0
Mar	493	289	85	0	867	-30,5	0	400	395	546	1.341	-17,6
Abr	563	267	414	83	1.327	2,7	0	325	258	866	1.449	2,9
May	490	424	281	0	1.195	-13,4	31	328	516	1.014	1.889	47,8
Jun	479	697	144	0	1.320	13,6	79	581	516	729	1.905	31,8
Jul	275	137	423	84	919	-42,0	83	333	386	650	1.452	-7,0
Ago	275	558	102	168	1.103	-16,4	0	436	350	586	1.372	-6,7
Sep	543	289	420	80	1.332	-2,6	43	511	536	851	1.941	21,2
Oct	507	417	412	0	1.336	14,1	0	410	416	720	1.546	-17,1
Nov	478	76	0	99	653	-48,2	0	0	0	777	777	-45,4
Dic	587	551	0	0	1.138	-20,5	0	424	398	410	1.232	-34,3
2008 Ene	438	0	551	0	989	0,0	159	430	375	403	1.367	0,0
Feb	479	420	136	0	1.035	-34,0	209	458	377	374	1.418	47,2
Mar	490	428	137	0	1.055	21,7	155	486	529	546	1.716	28,0
Abr	403	141	142	83	769	-42,0	0	588	415	866	1.869	29,0
May	606	393	218	0	1.217	1,8	167	487	388	1.014	2.056	8,8
Jun	489	955	135	0	1.579	19,6	82	416	462	729	1.689	-11,3
Jul	591	175	134	84	984	7,1	80	485	383	650	1.598	10,1
Ago	616	718	216	168	1.718	55,8	232	314	259	586	1.391	1,4
Sep	598	896	298	80	1.872	40,5	129	331	387	851	1.698	-12,5
Oct	618	588	0	0	1.206	-9,7	83	732	416	720	1.951	26,2
Nov	500	751	142	99	1.492	128,5	139	747	379	777	2.042	162,8
Dic	505	927	135	0	1.567	37,7	351	599	491	410	1.851	50,2
2009 Ene	531	493	407	0	1.431	44,7	134	728	254	391	1.507	10,2
Feb	471	643	277	0	1.391	34,4	428	401	386	333	1.548	9,2
Mar	489	547	306	163	1.505	42,7	258	236	350	819	1.663	-3,1
Abr	391	593	134	80	1.198	55,8	0	411	488	416	1.315	-29,6
May	565	514	135	80	1.294	6,3	0	419	471	534	1.424	-30,7
Jun	521	582	81	80	1.264	-19,9	133	493	405	585	1.616	-4,3

Fuente : SEE

II.2.-PROCEDENCIA DEL PETROLEO CRUDO IMPORTADO EN ESPAÑA.(Miles de toneladas.)(Continuación)

	Europa					América					Resto	Total	
	Reino Unido	Rusia	Otros	Total	Tasa de variac.	Méjico	Venezuela	Otros	Total	Tasa de variac.		Miles de toneladas	Tasa de variac.
2003	842	9.883	3.095	13.820	23,5	7.265	816	367	8.448	-34,4	0	57.298	1,5
2004	439	8.819	4.135	13.393	-3,1	7.717	454	0	8.171	-3,3	476	59.219	3,4
2005	579	8.916	4.045	13.540	1,1	9.006	1.092	141	10.239	25,3	337	60.243	1,7
2006	248	12.201	3.272	15.721	16,1	7.561	3.296	329	11.186	9,2	149	61.225	1,6
2007	722	13.433	3.920	18.075	15,0	7.180	2.124	329	9.633	-13,9	938	59.628	-2,6
2008	1.254	9.274	2.765	13.293	-26,5	5.950	1.932	329	8.211	-14,8	938	58.571	-1,8
2006 I	188	2.656	1.189	4.033	4,1	1.533	1.226	151	2.910	17,5	0	15.215	3,1
II	0	3.761	579	4.340	34,7	2.251	757	178	3.186	47,0	40	15.531	6,3
III	0	3.310	829	4.139	16,0	1.817	644	0	2.461	9,3	0	15.505	1,5
IV	60	2.474	675	3.209	11,6	1.960	669	0	2.629	-21,4	109	14.974	-4,0
2007 I	97	3.550	1.120	4.767	18,2	1.817	580	23	2.420	-16,8	84	14.367	-5,6
II	0	4.075	757	4.832	11,3	1.752	725	94	2.571	-19,3	180	16.668	7,3
III	358	3.204	860	4.422	6,8	2.025	554	100	2.679	8,9	586	15.806	1,9
IV	267	2.604	1.183	4.054	26,3	1.586	265	112	1.963	-25,3	88	12.787	-14,6
2008 I	359	3.060	634	4.053	-15,0	1.847	266	23	2.136	-11,7	84	13.853	-3,6
II	267	2.575	354	3.196	-33,9	1.990	358	94	2.442	-5,0	180	14.997	-10,0
III	545	1.727	56	2.328	-47,4	1.446	664	0	2.110	-21,2	586	14.602	-7,6
IV	173	1.731	1.721	3.625	-10,6	248	941	112	1.301	-33,7	88	14.720	15,1
2009 I	570	2.059	84	2.713	-33,1	1.202	892	175	2.269	6,2	84	14.111	1,9
II	323	2.743	624	3.690	15,5	1.257	825	28	2.110	-13,6	430	14.341	-4,4
2007 Ene	97	1.161	325	1.583	-3,1	484	204	23	711	-30,3	0	4.650	-12,2
Feb	0	1.009	441	1.450	22,1	704	238	0	942	43,2	84	5.008	8,9
Mar	0	1.380	354	1.734	43,2	629	138	0	767	-37,7	0	4.709	-11,4
Abr	0	1.795	362	2.157	51,5	399	295	0	694	-37,3	80	5.707	9,1
May	0	1.206	228	1.434	-3,2	820	347	94	1.261	33,9	100	5.879	14,8
Jun	0	1.074	167	1.241	-13,5	533	83	0	616	-45,8	0	5.082	-1,9
Jul	16	1.268	178	1.462	-4,4	830	287	100	1.217	21,9	346	5.396	-4,9
Ago	90	1.066	454	1.610	35,2	496	204	0	700	-4,1	0	4.785	1,6
Sep	252	870	228	1.350	-4,9	699	63	0	762	4,0	240	5.625	9,8
Oct	0	917	342	1.259	36,4	667	62	0	729	-24,1	88	4.958	0,2
Nov	97	868	628	1.593	39,4	380	65	0	445	-46,9	0	3.468	-25,7
Dic	170	819	213	1.202	5,2	539	138	112	789	-5,1	0	4.361	-18,7
2008 Ene	97	1.161	325	1.583	0,0	484	204	23	711	0,0	0	4.650	0,0
Feb	83	1.090	79	1.252	-13,7	728	62	0	790	-16,1	84	4.579	-8,6
Mar	179	809	230	1.218	-29,8	635	0	0	635	-17,2	0	4.624	-1,8
Abr	267	1.031	270	1.568	-27,3	934	66	0	1.000	44,1	80	5.286	-7,4
May	0	803	84	887	-38,1	381	229	94	704	-44,2	100	4.964	-15,6
Jun	0	741	0	741	-40,3	675	63	0	738	19,8	0	4.747	-6,6
Jul	83	958	0	1.041	-28,8	667	162	100	929	-23,7	346	4.898	-9,2
Ago	84	357	56	497	-69,1	810	205	0	1.015	45,0	0	4.621	-3,4
Sep	288	593	0	881	-34,7	388	0	0	388	-49,1	240	5.079	-9,7
Oct	173	777	0	950	-24,5	248	459	0	707	-3,0	88	4.902	-1,1
Nov	0	419	630	1.049	-34,1	0	156	0	156	-64,9	0	4.739	36,6
Dic	0	535	1.091	1.626	35,3	0	326	112	438	-44,5	0	5.482	25,7
2009 Ene	78	1.021	0	1.099	-30,6	422	229	0	651	-8,4	0	4.688	0,8
Feb	240	455	0	695	-44,5	534	584	99	1.217	54,1	0	4.851	5,9
Mar	252	583	84	919	-24,5	246	79	76	401	-36,9	84	4.572	-1,1
Abr	173	1.012	111	1.296	-17,3	339	202	11	552	-44,8	179	4.540	-14,1
May	3	923	189	1.115	25,7	382	478	13	873	24,0	83	4.789	-3,5
Jun	147	808	324	1.279	72,6	536	145	4	685	-7,2	168	5.012	5,6

Fuente : SEE

III. CONSUMO DE ENERGIA FINAL

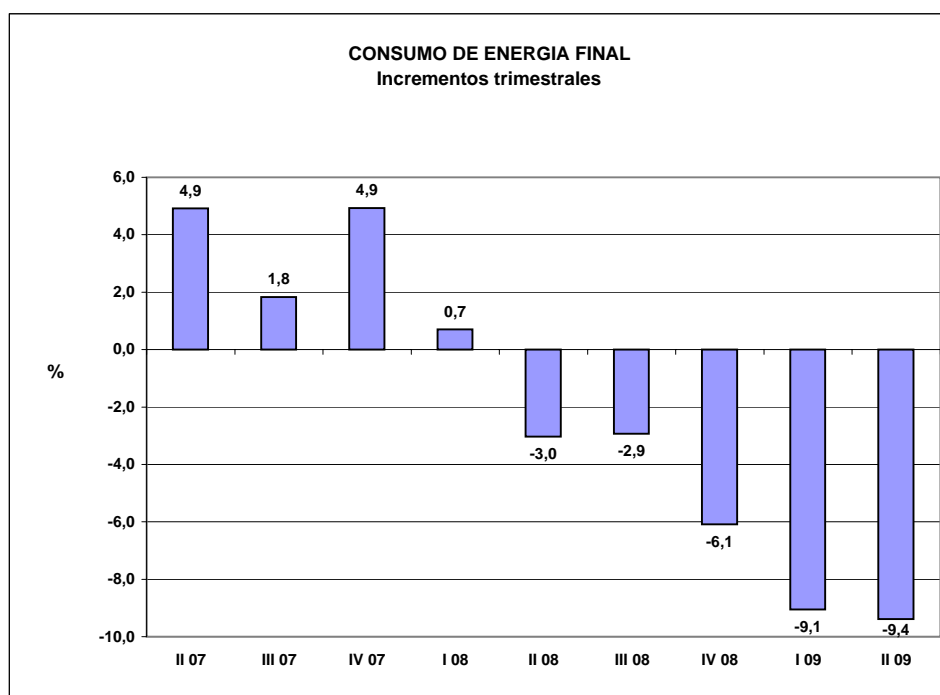
III.1.- CONSUMO DE ENERGIA FINAL.(ktep)

	Carbón		P.Petrolíferos		Gas		Electricidad		TOTAL	
	Ktep.	Tasa de variación	Ktep.	Tasa de variación	Ktep.	Tasa de variación	Ktep.	Tasa de variación	Ktep.	Tasa de variación
2.004	2.405	-1,3	61.620	2,8	16.342	6,1	19.864	4,7	100.230	3,6
2.005	2.424	0,8	61.738	0,2	17.628	7,9	20.836	4,9	102.625	2,4
2.006	2.265	-6,6	60.919	-1,3	16.430	-6,8	21.540	3,4	101.155	-1,4
2.007	2.317	2,3	61.928	1,7	17.755	8,1	22.160	2,9	104.159	3,0
2.008	2.080	-10,2	59.651	-3,7	17.268	-2,7	22.211	0,2	101.209	-2,8
2.007 II	567	-6,5	15.265	2,9	4.137	16,6	5.275	4,0	25.244	4,9
III	581	-4,2	15.438	2,8	3.260	0,9	5.494	0,4	24.773	1,8
IV	581	-6,6	15.788	2,5	5.074	15,0	5.668	5,1	27.111	4,9
2.008 I	578	-1,7	15.474	0,2	5.391	2,0	5.779	1,0	27.222	0,7
II	581	2,4	14.650	-4,0	3.917	-5,3	5.330	1,1	24.478	-3,0
III	511	-12,0	14.686	-4,9	3.285	0,8	5.564	1,3	24.046	-2,9
IV	409	-29,5	14.842	-6,0	4.674	-7,9	5.537	-2,3	25.462	-6,1
2.009 I	430	-25,6	14.157	-8,5	4.751	-11,9	5.420	-6,2	24.758	-9,1
II	420	-27,7	13.540	-7,6	3.316	-15,4	4.906	-8,0	22.181	-9,4
2007 Jul	206,0	-4,4	5.373,0	5,7	1.270,5	9,4	1.933,7	-0,7	8.783,2	4,4
Ago	186,9	-11,8	5.267,3	2,9	1.095,4	20,4	1.792,7	2,2	8.342,3	4,3
Sep	187,9	5,1	4.798,0	-0,3	894,0	-23,0	1.767,6	-0,1	7.647,5	-3,4
Oct	194,7	-1,9	5.387,5	8,4	1.352,4	19,1	1.792,6	3,3	8.727,2	8,5
Nov	184,4	-9,3	5.237,7	2,6	1.786,6	21,1	1.889,1	8,9	9.097,8	6,8
Dic	202,0	-8,3	5.162,7	-3,2	1.934,8	7,4	1.986,6	3,3	9.286,1	0,1
2008 Ene	197,1	2,3	5.329,5	2,1	1.947,9	-0,8	2.033,5	0,3	9.508,0	1,1
Feb	177,7	-2,8	5.024,4	5,6	1.782,8	6,9	1.877,1	5,0	8.862,0	5,6
Mar	203,4	-4,3	5.119,6	-6,3	1.660,7	0,5	1.868,7	-2,1	8.852,4	-4,2
Abr	192,2	9,5	5.163,2	0,8	1.445,3	-1,3	1.799,1	4,7	8.599,8	1,4
May	199,9	13,7	4.852,3	-4,3	1.281,1	-12,1	1.760,4	-0,6	8.093,7	-4,5
Jun	188,7	-12,5	4.634,1	-8,7	1.190,8	-2,1	1.770,9	-0,8	7.784,5	-6,1
Jul	170,0	-17,5	5.163,2	-3,9	1.224,2	-3,6	1.950,1	0,8	8.507,5	-3,1
Ago	168,1	-10,1	4.725,9	-10,3	925,4	-15,5	1.834,5	2,3	7.653,9	-8,3
Sep	173,0	-7,9	4.796,8	0,0	1.135,8	27,0	1.779,2	0,7	7.884,8	3,1
Oct	158,9	-18,4	4.990,7	-7,4	1.334,7	-1,3	1.775,0	-1,0	8.259,3	-5,4
Nov	134,1	-27,3	4.807,1	-8,2	1.633,8	-8,6	1.838,3	-2,7	8.413,3	-7,5
Dic	116,4	-42,4	5.044,2	-2,3	1.705,1	-11,9	1.923,8	-3,2	8.789,5	-5,3
2009 Ene	146,6	-25,6	4.840,9	-9,2	1.791,1	-8,0	1.963,5	-3,4	8.742,1	-8,1
Feb	138,7	-21,9	4.480,9	-10,8	1.554,1	-12,8	1.722,2	-8,3	7.895,9	-10,9
Mar	145,1	-28,7	4.835,5	-5,5	1.405,4	-15,4	1.734,3	-7,2	8.120,3	-8,3
Abr	142,7	-25,8	4.651,2	-9,9	1.208,8	-16,4	1.589,4	-11,7	7.592,1	-11,7
May	141,1	-29,4	4.371,1	-9,9	1.080,3	-15,7	1.622,1	-7,9	7.214,6	-10,9
Jun	136,4	-27,7	4.517,2	-2,5	1.026,4	-13,8	1.694,1	-4,3	7.374,1	-5,3

No incluye energías renovables.

Las tasas de variación son respecto del mismo periodo del año anterior

FUENTE: MITYC.SEE.



III.2.- CONSUMO FINAL DE PRODUCTOS PETROLIFEROS.(ktep)

	GASOLINAS		QUEROSENO		GASOLEOS					
	ktep.	Tasa de Variación	Ktep.	Tasa de variación	A+B Ktep.	Tasa de variación	C Ktep.	Tasa de variación	Total Ktep.	Tasa de variación
2.004	8.260	-4,1	5.180	10,9	28.986	6,9	4.180	5,2	33.167	6,7
2.005	7.768	-6,0	5.521	6,6	30.180	4,1	4.296	2,8	34.476	3,9
2.006	7.426	-4,4	5.762	4,4	31.426	4,1	3.972	-7,5	35.398	2,7
2.007	7.053	-5,0	6.079	5,5	32.690	4,0	3.902	-1,8	36.592	3,4
2.008	6.647	-5,7	5.997	-1,4	31.267	-4,4	2.094	-46,3	33.360	-8,8
2007 II	1.780	-6,4	1.539	7,8	8.035	3,0	857	29,3	8.892	5,1
III	1.882	-5,3	1.776	6,7	8.028	3,5	690	-3,5	8.718	2,9
IV	1.728	-4,0	1.514	7,5	8.454	5,2	1.044	-10,9	9.498	3,1
2008 I	1.594	-4,1	1.405	12,4	8.035	-1,7	834	-36,4	8.869	-6,5
II	1.653	-7,1	1.574	2,3	7.698	-4,2	330	-61,5	8.028	-9,7
III	1.782	-5,3	1.684	-5,2	7.651	-4,7	169	-75,5	7.820	-10,3
IV	1.619	-6,3	1.334	-11,9	7.883	-6,8	761	-27,1	8.644	-9,0
2009 I	1.478	-7,3	1.173	-16,5	7.400	-7,9	706	-15,4	8.105	-8,6
II	1.607	-2,8	1.360	-13,6	7.338	-4,7	182	-44,8	7.520	-6,3
2007 Jul	650,9	-3,7	618,8	10,2	2.859,9	7,2	232,8	8,7	3.092,7	7,3
Ago	666,9	-2,9	608,1	6,3	2.641,5	5,4	290,7	12,8	2.932,2	6,1
Sep	564,2	-9,6	549,5	3,4	2.526,6	-2,2	166,5	-31,5	2.693,1	-4,7
Oct	604,8	-1,7	544,2	5,6	2.957,2	15,2	253,7	-21,7	3.210,9	11,0
Nov	544,9	-4,3	442,0	-0,7	2.814,4	5,9	373,6	7,8	3.188,0	6,1
Dic	578,1	-6,0	528,2	17,8	2.682,0	-4,6	417,1	-16,9	3.099,1	-6,5
2008 Ene	521,6	-4,7	460,1	17,1	2.712,4	0,6	344,8	-28,5	3.057,2	-3,8
Feb	516,1	1,5	443,0	10,9	2.692,3	6,6	292,7	-30,0	2.985,0	1,4
Mar	556,0	-8,4	501,6	9,8	2.630,6	-10,9	196,1	-52,3	2.826,7	-15,9
Abr	548,9	-4,9	515,5	0,6	2.703,4	6,0	151,8	-53,9	2.855,2	-0,9
May	557,3	-6,2	535,7	2,4	2.568,8	-6,0	84,3	-68,3	2.653,1	-11,5
Jun	546,9	-10,2	522,9	3,8	2.426,0	-11,8	93,8	-64,2	2.519,8	-16,4
Jul	623,4	-4,2	545,3	-11,9	2.795,3	-2,3	52,8	-77,3	2.848,1	-7,9
Ago	608,5	-8,8	592,1	-2,6	2.377,8	-10,0	64,1	-77,9	2.441,9	-16,7
Sep	549,6	-2,6	546,3	-0,6	2.477,4	-1,9	52,2	-68,6	2.529,6	-6,1
Oct	559,6	-7,5	482,4	-11,4	2.693,0	-8,9	149,4	-41,1	2.842,4	-11,5
Nov	504,7	-7,4	395,1	-10,6	2.527,9	-10,2	262,0	-29,9	2.789,9	-12,5
Dic	554,8	-4,0	456,9	-13,5	2.661,7	-0,8	349,6	-16,2	3.011,3	-2,8
2009 Ene	488,1	-6,4	356,8	-22,5	2.480,0	-8,6	308,5	-10,5	2.788,5	-8,8
Feb	467,6	-9,4	391,9	-11,5	2.389,7	-11,2	237,9	-18,7	2.627,6	-12,0
Mar	522,4	-6,0	423,9	-15,5	2.530,1	-3,8	159,2	-18,8	2.689,3	-4,9
Abr	535,2	-2,5	427,1	-17,1	2.439,8	-9,8	154,5	1,8	2.594,3	-9,1
May	523,2	-6,1	456,9	-14,7	2.393,1	-6,8	25,5	-69,8	2.418,6	-8,8
Jun	548,8	0,3	476,1	-9,0	2.504,6	3,2	2,0	-97,9	2.506,6	-0,5

FUENTE : MITyC.SEE.

III.2.- CONSUMO FINAL DE PRODUCTOS PETROLIFEROS.(ktep)(Continuación)

	GLP		NAFTAS		COQ. DE PETROLEO		OTROS		TOTAL	
	Ktep.	Tasa de variación	Ktep.	Tasa de variación	Ktep.	Tasa de variación	Ktep.	Tasa de variación	Ktep.	Tasa de variación
2.004	2.643	2,1	2.323	-34,7	3.208	11,1	5.469	19,5	61.620	2,8
2.005	2.591	-2,0	2.313	-0,4	3.106	-3,2	5.049	-7,7	61.738	0,2
2.006	2.346	-9,5	2.029	-12,3	3.124	0,6	4.835	-4,2	60.919	-1,3
2.007	2.330	-0,7	2.229	9,9	3.121	-0,1	4.525	-6,4	61.928	1,7
2.008	2.236	-4,0	1.849	-17,0	3.165	1,4	6.396	41,4	59.651	-3,7
2007										
II	530	6,1	613	7,6	739	4,6	1.173	-7,5	15.265	2,9
III	383	-1,8	588	1,6	939	-0,6	1.152	17,6	15.438	2,8
IV	635	11,8	467	-12,8	688	0,2	1.258	4,7	15.788	2,5
2008										
I	755	-3,5	535	-4,7	843	11,5	1.473	56,4	15.474	0,2
II	501	-5,5	408	-33,4	727	-1,5	1.759	49,9	14.650	-4,0
III	370	-3,5	443	-24,6	927	-1,3	1.661	44,2	14.686	-4,9
IV	611	-3,7	463	-0,8	667	-3,0	1.503	19,5	14.842	-6,0
2009										
I	740	-2,0	555	3,6	765	-9,3	1.342	-8,9	14.157	-8,5
II	485	-3,2	519	27,3	704	-3,2	1.345	-23,5	13.540	-7,6
Jul	132,2	6,4	193,6	1,0	323,2	1,0	361,6	10,0	5.373	5,7
Ago	133,3	-1,7	229,1	19,5	326,9	0,2	370,8	-16,7	5.267	2,9
Sep	117,5	-9,6	165,5	-15,3	289,1	-3,1	419,1	104,2	4.798	-0,3
Oct	163,9	5,9	160,9	-24,9	280,6	-2,8	422,2	45,2	5.388	8,4
Nov	205,7	18,2	153,4	-3,5	266,7	-0,1	437,0	-10,5	5.238	2,6
Dic	265,6	10,9	152,4	-5,8	140,2	7,6	399,1	-5,6	5.163	-3,2
2008										
Ene	276,9	-2,8	229,1	13,9	280,5	7,4	504,1	43,3	5.330	2,1
Feb	255,4	0,0	195,5	10,6	233,1	15,0	396,3	46,7	5.024	5,6
Mar	222,6	-7,9	110,4	-39,8	329,3	12,8	573,0	79,2	5.120	-6,3
Abr	205,7	-6,2	141,2	-27,4	276,0	5,9	620,7	30,2	5.163	0,8
May	161,6	-6,5	160,9	-26,2	202,5	8,9	581,2	53,8	4.852	-4,3
Jun	133,3	-3,3	105,7	-47,2	248,7	-14,8	556,8	74,9	4.634	-8,7
Jul	127,7	-3,4	194,5	0,5	317,7	-1,7	506,5	40,1	5.163	-3,9
Ago	113,0	-15,2	106,6	-53,5	318,7	-2,5	545,1	47,0	4.726	-10,3
Sep	128,8	9,6	142,2	-14,1	290,9	0,6	609,4	45,4	4.797	0,0
Oct	153,7	-6,2	208,6	29,6	274,0	-2,4	470,0	11,3	4.991	-7,4
Nov	186,5	-9,3	109,4	-28,7	260,5	-2,3	561,0	28,4	4.807	-8,2
Dic	271,2	2,1	145,0	-4,9	132,7	-5,3	472,3	18,3	5.044	-2,3
2009										
Ene	283,6	2,4	202,0	-11,8	262,1	-6,6	459,8	-8,8	4.841	-9,2
Feb	245,2	-4,0	149,6	-23,5	209,4	-10,2	389,6	-1,7	4.481	-10,8
Mar	211,3	-5,1	202,9	83,8	293,3	-10,9	492,4	-14,1	4.836	-5,5
Abr	214,7	4,4	176,8	25,2	243,3	-11,8	459,8	-25,9	4.651	-9,9
May	144,6	-10,5	179,6	11,6	206,4	1,9	441,8	-24,0	4.371	-9,9
Jun	125,4	-5,9	162,7	53,9	253,9	2,1	443,7	-20,3	4.517	-2,5

FUENTE : MITYC.SEE.

III.3.- CONSUMO FINAL DE GAS.(ktep)

	GAS NATURAL (1)		G. MANUFACTURADO (2)		TOTAL	
	Ktep.	Tasa de variación	Ktep.	Tasa de variación	Ktep.	Tasa de variación
2.004	16.303	6,1	39	10,2	16.342	6,1
2.005	17.684	8,5	44	12,9	17.728	8,5
2.006	16.392	-7,3	39	-11,4	16.430	-7,3
2.007	17.712	8,1	43	10,3	17.755	8,1
2.008	17.225	-2,7	42	-0,9	17.268	-2,7
2007 II	4.129	16,6	9	14,9	4.137	16,6
III	3.254	0,8	6	15,1	3.260	0,9
IV	5.061	15,0	13	32,6	5.074	15,0
2008 I	5.375	2,0	16	4,5	5.391	2,0
II	3.908	-5,3	9	3,5	3.917	-5,3
III	3.279	0,8	6	1,6	3.285	0,8
IV	4.663	-7,9	11	-11,9	4.674	-7,9
2009 I	4.733	-11,9	17	6,7	4.751	-11,9
II	3.306	-15,4	10	8,0	3.316	-15,4
2007 Jul	1.268,2	9,4	2,3	15,0	1.271	9,4
Ago	1.093,9	20,4	1,5	15,4	1.095	20,4
Sep	891,7	-23,1	2,3	15,0	894	-23,0
Oct	1.349,8	19,1	2,6	30,0	1.352	19,1
Nov	1.782,2	21,1	4,4	33,3	1.787	21,1
Dic	1.929,2	7,3	5,6	33,3	1.935	7,4
2008 Ene	1.941,9	-0,8	6,0	5,3	1.948	-0,8
Feb	1.777,3	6,9	5,5	3,8	1.783	6,9
Mar	1.655,9	0,4	4,8	4,3	1.661	0,5
Abr	1.442,0	-1,3	3,3	3,1	1.445	-1,3
May	1.278,0	-12,1	3,1	3,3	1.281	-12,1
Jun	1.188,4	-2,1	2,4	4,3	1.191	-2,1
Jul	1.221,9	-3,7	2,3	0,0	1.224	-3,6
Ago	923,8	-15,5	1,6	6,7	925	-15,5
Sep	1.133,5	27,1	2,3	0,0	1.136	27,0
Oct	1.332,4	-1,3	2,3	-11,5	1.335	-1,3
Nov	1.629,9	-8,5	3,9	-11,4	1.634	-8,6
Dic	1.700,2	-11,9	4,9	-12,5	1.705	-11,9
2009 Ene	1.784,7	-8,1	6,4	6,7	1.791	-8,0
Feb	1.548,2	-12,9	5,9	7,3	1.554	-12,8
Mar	1.400,3	-15,4	5,1	6,3	1.405	-15,4
Abr	1.205,2	-16,4	3,6	9,1	1.209	-16,4
May	1.077,0	-15,7	3,3	6,5	1.080	-15,7
Jun	1.023,8	-13,9	2,6	8,3	1.026	-13,8

(1): Incluye los suministros de gas manufacturado derivado de GN y GNL.

(2): Derivado de otras fuentes distintas a GN y GNL (naftas, GLP, hulla, etc).

FUENTE : MITyC.SEE.

III.4.- CONSUMO FINAL DE CARBON.(ktep)

	SIDERURGIA		CEMENTO		RESTO DE INDUST.		OTROS USOS		TOTAL		
	Ktep.	Tasa de variación	Ktep.	Tasa de variación	Ktep.	Tasa de variación	Ktep.	Tasa de variación	Ktep.	Tasa de variación	
2.004	1.703	1,0	100	-26,3	556	0,4	46	-22,7	2.405	-1,3	
2.005	1.734	1,8	108	7,8	553	-0,6	29	-36,6	2.424	0,8	
2.006	1.571	-9,4	135	25,0	534	-3,3	25	-14,8	2.265	-6,6	
2.007	1.391	-11,5	231	70,9	664	24,3	31	26,2	2.317	2,3	
2.008	1.343	-3,4	167	-27,7	549	-17,3	20	-35,8	2.080	-10,2	
2007	II	339	-21,0	49	52,2	171	24,2	7	0,0	567	-6,5
	III	352	-20,3	70	128,1	155	19,0	4	2,5	581	-4,2
	IV	333	-24,5	73	92,1	162	17,6	13	145,3	581	-6,6
2008	I	361	-1,7	76	97,7	134	-23,4	7	-2,9	578	-1,7
	II	376	11,0	53	6,5	149	-13,0	3	-59,7	581	2,4
	III	351	-0,2	19	-73,1	138	-11,3	4	-14,6	511	-12,0
	IV	255	-23,5	20	-73,1	128	-20,9	7	-46,9	409	-29,5
2009	I	302	-16,4	9	-88,1	116	-13,6	3	-50,0	430	-25,6
	II	269	-28,5	14	-73,9	135	-9,5	3	-13,8	420	-27,7
2007	Jul	124,7	-22,5	25,2	121,1	54,3	30,8	1,8	12,5	206	-4,4
	Ago	114,8	-27,8	22,2	204,1	48,9	9,2	1,0	42,9	187	-11,8
	Sep	112,1	-7,4	22,4	88,2	52,1	17,9	1,3	-23,5	188	5,1
	Oct	114,9	-19,1	23,5	102,6	53,7	24,3	2,6	52,9	195	-1,9
	Nov	105,3	-26,9	20,7	84,8	54,3	16,8	4,1	141,2	184	-9,3
	Dic	112,7	-27,3	29,0	89,5	54,0	12,5	6,3	231,6	202	-8,3
2008	Ene	123,8	1,6	25,7	147,1	45,8	-21,6	1,8	-5,3	197	2,3
	Feb	109,6	0,6	22,9	68,4	42,8	-26,0	2,4	0,0	178	-2,8
	Mar	127,8	-6,3	27,3	89,6	45,7	-22,7	2,6	-3,7	203	-4,3
	Abr	119,9	18,4	21,8	51,4	49,5	-12,7	1,0	-67,7	192	9,5
	May	129,5	23,8	18,1	58,8	51,0	-11,1	1,3	-45,8	200	13,7
	Jun	126,9	-4,7	12,6	-46,4	48,6	-15,2	0,6	-64,7	189	-12,5
	Jul	115,0	-7,8	6,7	-73,4	47,3	-12,9	1,0	-44,4	170	-17,5
	Ago	117,0	1,9	6,8	-69,4	43,4	-11,2	0,9	-10,0	168	-10,1
	Sep	119,0	6,2	5,3	-76,3	47,1	-9,6	1,6	23,1	173	-7,9
	Oct	105,3	-8,4	7,7	-67,2	44,8	-16,6	1,1	-57,7	159	-18,4
	Nov	83,2	-21,0	6,6	-68,1	43,2	-20,4	1,1	-73,2	134	-27,3
	Dic	66,1	-41,3	5,4	-81,4	40,2	-25,6	4,7	-25,4	116	-42,4
2009	Ene	102,0	-17,6	4,4	-82,9	39,0	-14,8	1,2	-33,3	147	-25,6
	Feb	98,0	-10,6	2,6	-88,6	37,0	-13,6	1,1	-54,2	139	-21,9
	Mar	102,0	-20,2	2,0	-92,7	40,0	-12,5	1,1	-57,7	145	-28,7
	Abr	94,0	-21,6	3,6	-83,5	44,0	-11,1	1,1	10,0	143	-25,8
	May	89,0	-31,3	5,3	-70,7	46,0	-9,8	0,8	-38,5	141	-29,4
	Jun	86,0	-32,2	4,8	-61,9	45,0	-7,4	0,6	0,0	136	-27,7

Las tasas de variación son respecto del mismo periodo del año anterior.

FUENTE : MITYC.SEE.

III.5.-CONSUMO FINAL DE ELECTRICIDAD EN EL SISTEMA DE R.E.E.(Unidad : GWh)

	2009						Acumulado a junio		
	ENE.	FEB.	MAR.	ABR.	MAY.	JUN.	2008	2009	2009/08
Catalana	3580	3317	3404	2885	2971	3096	19983	19253	-3,7
Centro Levante	6044	5024	5006	4565	4750	5271	32923	30660	-6,9
Centro Norte	1918	1633	1616	1395	1556	1843	13785	9961	-27,7
Noroeste	1819	1650	1649	1656	1621	1389	11843	9784	-17,4
Aragonesa	410	153	169	103	219	396	4323	1450	-66,5
Andaluza	3068	2404	2254	1899	1997	2583	16251	14205	-12,6
Total	16839	14181	14098	12503	13114	14578	99108	85313	-13,9
Compras al régimen especial	6689	6472	6573	6488	6384	5875	33621	38481	14,5
Total sistema de R.E.E.(GWh bc)	23528	20653	20671	18991	19498	20453	132729	123794	-6,7
Pérdidas en tte y distribución (1)	2047	1797	1798	1652	1696	1779	11680	10770	-7,8
Consumo del sector energético (1)	348	305	306	281	288	303	1961	1831	-6,6
Consumo final sistema de R.E.E.	21133	18551	18567	17058	17513	18371	119088	111193	-6,6

(1):valores estimados.

Fuente : R.E.E.

III.6.-CONSUMO FINAL DE ELECTRICIDAD EN LA PENINSULA.(Unidad : GWh)

	2009						Acumulado a junio		
	ENE.	FEB.	MAR.	ABR.	MAY.	JUN.	2008	2009	2009/08
-Consumo final sistema R.E.E.	21133	18551	18567	17058	17513	18371	119088	111193	-6,6
-Autoconsumo régimen especial	497	413	469	374	239	140	3217	2132	-33,7
-Consumo final total peninsular	21630	18963	19036	17432	17752	18511	122305	113325	-7,3

Fuente : R.E.E. y MITYC.SEE

III.7.-CONSUMO FINAL DE ELECTRICIDAD EN EL SISTEMA EXTRAPENINSULAR.(Unidad : GWh)

	2009						Acumulado a junio		
	ENE.	FEB.	MAR.	ABR.	MAY.	JUN.	2008	2009	2009/08
-Baleares	469	415	423	400	422	488	2607	2618	0,4
Demanda (GWh bc)	515	455	464	439	464	536	2863	2874	0,4
Sist. Público	497	438	454	418	441	514	2771	2763	-0,3
Régimen especial	19	17	10	21	23	22	93	112	21,0
Pérdidas en tte. y distribución (1)	42	37	38	36	38	44	235	236	0,4
Consumo del sector energético (1)	4	3	3	3	3	4	21	21	0,4
-Canarias	694	616	675	620	656	666	4073	3927	-3,6
Demanda (GWh bc)	785	697	763	700	741	753	4603	4438	-3,6
Sist. Público	717	639	703	624	654	675	4269	4011	-6,0
Régimen especial	68	58	60	76	86	78	335	426	27,4
Pérdidas en tte. y distribución (1)	55	49	54	49	52	53	325	313	-3,6
Consumo del sector energético (1)	35	31	34	31	33	34	205	198	-3,6
-Ceuta y Melilla	37	32	32	29	31	33	194	195	0,6
Demanda (GWh bc)	37	32	33	30	32	34	196	197	0,6
Sist. Público	37	32	33	30	32	34	191	197	3,1
Régimen especial	0	0	0	0	0	0	5	0	-100,0
Pérdidas en tte. y distribución (1)	0	0	0	0	0	0	2	2	0,6
Consumo final total extrapeninsular	1201	1063	1130	1049	1109	1188	6875	6739	-2,0

(1):Valores estimados

Fuente : R.E.E. y MITyC.SEE

III.8.-CONSUMO FINAL NACIONAL DE ELECTRICIDAD.(Unidad : GWh)

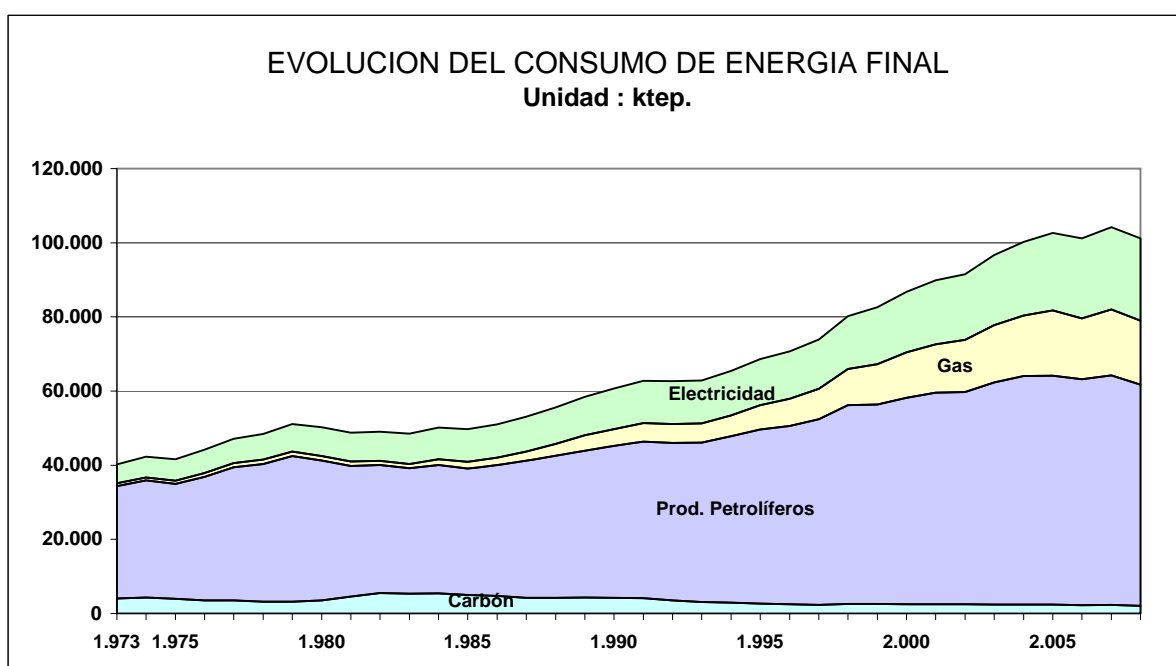
	2009						Acumulado a junio		
	ENE.	FEB.	MAR.	ABR.	MAY.	JUN.	2008	2009	2009/08
1.-Sistema peninsular	21630	18963	19036	17432	17752	18511	122305	113325	-7,3
-Consumo final sistema de R.E.E.	21133	18551	18567	17058	17513	18371	119088	111193	-6,6
-Autoconsumo régimen especial	497	413	469	374	239	140	3217	2132	-33,7
2.-Sistema extrapeninsular	1201	1063	1130	1049	1109	1188	6875	6739	-2,0
-Consumo final en Baleares	469	415	423	400	422	488	2607	2618	0,4
-Consumo final en Canarias	694	616	675	620	656	666	4073	3927	-3,6
-Consumo final en Ceuta y Melilla	37	32	32	29	31	33	194	195	0,6
Consumo final total nacional	22831	20026	20166	18481	18862	19699	129180	120064	-7,1

Fuente : R.E.E. y MITyC.SGE

III.9.-EVOLUCION DEL CONSUMO DE ENERGIA FINAL EN ESPAÑA. (1973-2008) (ktep)

AÑO	Carbón		P.Petrolíferos		Gas		Electricidad		TOTAL	
	Ktep.	(%)	Ktep.	(%)	Ktep.	(%)	Ktep.	(%)	Ktep.	(%)
1.973	4.029	10,0	30.333	75,4	763	1,9	5.124	12,7	40.249	100
1.974	4.326	10,2	31.576	74,6	820	1,9	5.597	13,2	42.319	100
1.975	3.955	9,5	30.993	74,4	901	2,2	5.784	13,9	41.633	100
1.976	3.510	7,9	33.335	75,5	1.034	2,3	6.292	14,2	44.171	100
1.977	3.522	7,5	35.916	76,2	1.136	2,4	6.557	13,9	47.131	100
1.978	3.161	6,5	37.127	76,6	1.220	2,5	6.933	14,3	48.441	100
1.979	3.196	6,3	39.240	76,8	1.252	2,5	7.402	14,5	51.090	100
1.980	3.504	7,0	37.737	75,2	1.220	2,4	7.748	15,4	50.209	100
1.981	4.550	9,3	35.252	72,2	1.184	2,4	7.806	16,0	48.792	100
1.982	5.545	11,3	34.477	70,3	1.178	2,4	7.865	16,0	49.065	100
1.983	5.315	10,9	33.882	69,8	1.110	2,3	8.245	17,0	48.552	100
1.984	5.443	10,8	34.581	68,9	1.549	3,1	8.622	17,2	50.195	100
1.985	5.030	10,1	34.110	68,5	1.768	3,6	8.858	17,8	49.766	100
1.986	4.783	9,4	35.221	69,0	2.004	3,9	9.046	17,7	51.054	100
1.987	4.212	7,9	37.017	69,7	2.463	4,6	9.427	17,7	53.119	100
1.988	4.237	7,6	38.328	68,9	3.153	5,7	9.876	17,8	55.594	100
1.989	4.353	7,4	39.587	67,7	4.116	7,0	10.410	17,8	58.466	100
1.990	4.271	7,0	40.893	67,4	4.531	7,5	10.974	18,1	60.669	100
1.991	4.135	6,6	42.240	67,3	4.999	8,0	11.372	18,1	62.746	100
1.992	3.511	5,6	42.481	67,8	5.154	8,2	11.488	18,3	62.634	100
1.993	3.131	5,0	42.998	68,4	5.130	8,2	11.569	18,4	62.828	100
1.994	2.977	4,5	44.826	68,5	5.647	8,6	11.999	18,3	65.449	100
1.995	2.702	3,9	46.952	68,4	6.550	9,5	12.462	18,1	68.666	100
1.996	2.464	3,5	48.107	68,0	7.325	10,4	12.827	18,1	70.723	100
1.997	2.334	3,2	50.108	67,8	8.162	11,0	13.331	18,0	73.935	100
1.998	2.554	3,2	53.682	66,9	9.688	12,1	14.290	17,8	80.214	100
1.999	2.573	3,1	53.766	65,1	10.934	13,2	15.364	18,6	82.638	100
2.000	2.546	2,9	55.628	64,1	12.292	14,2	16.306	18,8	86.772	100
2.001	2.544	2,8	57.048	63,5	13.050	14,5	17.263	19,2	89.905	100
2.002	2.486	2,7	57.253	62,6	14.040	15,3	17.751	19,4	91.531	100
2.003	2.436	2,5	59.923	62,0	15.399	15,9	18.964	19,6	96.721	100
2.004	2.405	2,4	61.620	61,5	16.342	16,3	19.864	19,8	100.230	100
2.005	2.424	2,4	61.738	60,2	17.628	17,2	20.835	20,3	102.625	100
2.006	2.265	2,2	60.919	60,2	16.430	16,2	21.540	21,3	101.155	100
2.007	2.317	2,2	61.928	59,5	17.755	17,0	22.160	21,3	104.159	100
2.008	2.080	2,1	59.651	58,9	17.268	17,1	22.210	21,9	101.209	100

No incluye energías renovables.
 Metodología : A.I.E.
 Fuente : MITYC.SEE



IV. CONSUMO DE ENERGIA PRIMARIA

IV.1.- CONSUMO DE ENERGIA PRIMARIA.(ktep)

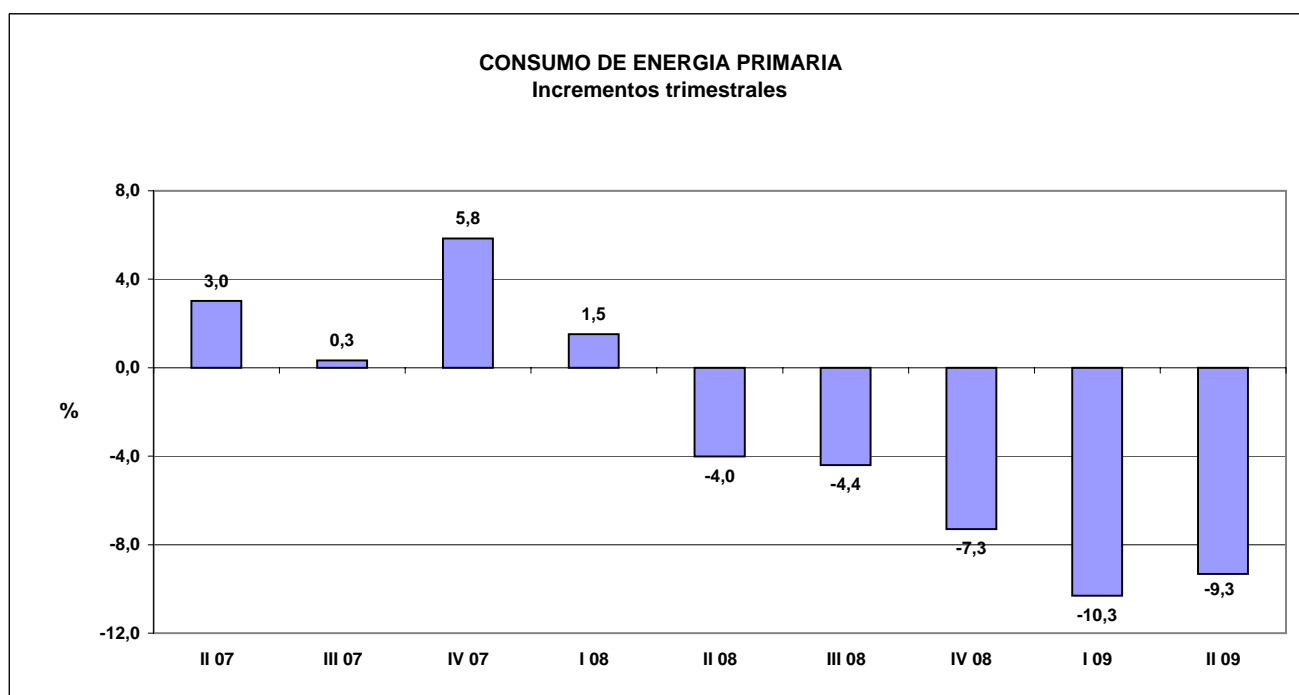
	Carbón		Petróleo		Gas natural		Nuclear		Hidráulica		Eólica y solar		Biomasa y resid.		Saldo(1)		TOTAL	
	Ktep.	Tasa de variación	Ktep.	Tasa de variación	Ktep.	Tasa de variación	Ktep.	Tasa de variación	Ktep.	Tasa de variación	Ktep.	Tasa de variación	Ktep.	Tasa de variación	Ktep.	Ktep.	Tasa de variación	
2.004	20.921	3,7	71.018	2,6	24.672	16,1	16.576	2,8	2.726	-22,8	1.402	33,3	1.079	23,7	-260	138.133	4,4	
2.005	21.183	1,3	71.765	1,1	29.120	18,0	14.995	-9,5	1.682	-38,3	1.838	31,1	1.331	23,4	-116	141.799	2,7	
2.006	18.477	-12,8	70.759	-1,4	30.298	4,0	15.669	4,5	2.200	30,8	2.027	10,2	1.372	3,1	-282	140.520	-0,9	
2.007	20.354	10,2	70.848	0,1	31.602	4,3	14.360	-8,4	2.342	6,4	2.430	19,9	1.512	10,2	-494	142.953	1,7	
2.008	13.916	-31,6	68.107	-3,9	34.783	10,1	15.368	7,0	2.004	-14,4	2.996	23,3	1.658	9,6	-949	137.883	-3,5	
2.007 II	5.262	19,8	17.426	1,7	7.099	2,3	2.996	-13,6	694	26,1	515	15,6	351	0,9	-84	34.257	3,0	
III	5.209	2,2	17.785	0,0	7.047	1,7	3.477	-10,9	484	52,5	574	32,3	395	20,1	-125	34.846	0,3	
IV	5.075	27,0	18.029	1,3	9.176	21,1	3.791	-7,9	369	-55,2	627	4,6	420	25,2	-253	37.234	5,8	
2.008 I	4.145	-13,8	17.576	-0,2	9.839	18,8	4.306	5,1	299	-62,4	785	9,9	422	21,7	-199	37.173	1,5	
II	2.672	-49,2	16.780	-3,7	8.192	15,4	3.621	20,9	811	17,0	671	30,5	401	14,3	-267	32.881	-4,0	
III	3.346	-35,8	16.827	-5,4	8.063	14,4	3.825	10,0	438	-9,3	628	9,3	414	4,9	-227	33.314	-4,4	
IV	3.754	-26,0	16.925	-6,1	8.689	-5,3	3.616	-4,6	455	23,1	913	45,6	421	0,2	-257	34.515	-7,3	
2.009 I	3.251	-21,6	16.294	-7,3	8.148	-17,2	3.716	-13,7	743	148,4	923	17,7	404	-4,3	-135	33.344	-10,3	
II	2.260	-15,4	15.624	-6,9	7.178	-12,4	3.070	-15,2	585	-27,9	820	22,1	430	7,4	-151	29.817	-9,3	
2007 Jul	1.792,0	-6,7	6.160,7	2,7	2.552,6	0,8	1.055,4	-19,4	210,8	60,8	172,0	58,5	134,7	21,4	-24,9	12.053	-0,2	
Ago	1.758,4	9,0	6.058,0	1,8	2.092,1	5,9	1.088,7	-22,9	154,0	73,2	218,9	12,4	132,1	20,1	-27,0	11.475	1,1	
Sep	1.658,8	6,3	5.566,2	-4,5	2.401,9	-0,7	1.332,6	13,1	118,8	22,3	183,5	40,2	128,3	18,7	-72,8	11.317	0,2	
Oct	1.624,5	10,6	6.123,1	5,6	2.591,1	10,7	1.335,6	5,5	146,4	2,3	171,5	-16,7	142,3	27,9	-99,2	12.035	6,4	
Nov	1.636,3	43,1	5.975,3	0,8	3.240,0	32,1	1.073,0	-22,5	115,8	-55,0	243,3	21,3	133,7	21,2	-90,6	12.327	7,7	
Dic	1.813,7	31,0	5.930,2	-2,2	3.344,8	20,0	1.382,5	-5,6	107,1	-74,7	212,2	9,9	143,8	26,5	-62,8	12.872	3,7	
2008 Ene	1.529,3	-15,3	6.062,7	1,6	3.503,1	9,4	1.451,3	0,0	120,4	-38,6	235,0	24,2	136,1	13,6	-39,3	12.999	0,5	
Feb	1.402,4	-6,1	5.700,9	4,9	3.317,0	30,4	1.395,5	7,4	83,7	-67,9	182,7	-27,6	139,1	33,4	-56,4	12.165	7,0	
Mar	1.212,9	-19,7	5.812,5	-6,4	3.018,9	19,1	1.459,1	8,4	95,1	-71,9	366,9	34,9	146,7	19,7	-103,1	12.009	-2,4	
Abr	1.046,9	-39,7	5.853,6	0,5	2.828,7	20,6	1.095,6	-7,4	238,7	-3,8	304,8	150,0	143,2	23,4	-111,1	11.400	-1,3	
May	834,1	-52,9	5.603,2	-3,4	2.695,8	13,8	1.276,7	34,2	296,3	20,6	165,1	-28,9	118,1	1,4	-65,4	10.924	-4,5	
Jun	791,0	-55,0	5.322,7	-8,2	2.667,2	11,8	1.248,8	45,0	276,3	38,3	201,5	25,6	139,6	18,0	-90,5	10.557	-6,3	
Jul	1.181,0	-34,1	5.861,7	-4,9	2.870,9	12,5	1.240,2	17,5	191,8	-9,0	209,5	21,8	147,9	9,8	-78,1	11.625	-3,6	
Ago	1.033,8	-41,2	5.435,8	-10,3	2.531,2	21,0	1.365,5	25,4	132,2	-14,2	202,9	-7,3	137,8	4,3	-68,5	10.771	-6,1	
Sep	1.131,1	-31,8	5.529,7	-0,7	2.660,7	10,8	1.218,8	-8,5	114,4	-3,7	215,4	17,4	128,6	0,2	-80,5	10.918	-3,5	
Oct	1.261,5	-22,3	5.677,4	-7,3	2.769,8	6,9	1.173,0	-12,2	95,6	-34,7	245,6	43,2	138,3	-2,8	-94,8	11.266	-6,4	
Nov	1.221,3	-25,4	5.468,8	-8,5	3.000,9	-7,4	1.099,0	2,4	140,1	21,0	329,4	35,4	140,3	4,9	-81,5	11.318	-8,2	
Dic	1.271,1	-29,9	5.778,3	-2,6	2.918,7	-12,7	1.344,4	-2,8	218,9	104,4	337,6	59,1	141,9	-1,3	-80,2	11.931	-7,3	
2009 Ene	1.337,8	-12,5	5.596,6	-7,7	3.053,8	-12,8	1.476,3	1,7	199,7	65,9	318,8	35,7	148,4	9,0	-77,2	12.054	-7,3	
Feb	966,6	-31,1	5.156,9	-9,5	2.576,1	-22,3	1.174,5	-15,8	302,3	261,2	297,2	62,7	122,7	-11,8	-40,9	10.555	-13,2	
Mar	946,1	-22,0	5.540,5	-4,7	2.518,0	-16,6	1.065,6	-27,0	241,1	153,5	307,1	-16,3	132,6	-9,6	-16,9	10.734	-10,6	
Abr	663,1	-36,7	5.371,2	-8,2	2.394,6	-15,3	1.102,9	0,7	189,7	-20,5	305,6	0,3	157,4	9,9	-47,2	10.137	-11,1	
May	782,0	-6,2	5.042,9	-10,0	2.272,0	-15,7	1.004,6	-21,3	219,3	-26,0	280,7	70,0	136,0	15,2	-37,6	9.700	-11,2	
Jun	815,1	3,0	5.210,3	-2,1	2.511,1	-5,9	962,9	-22,9	176,0	-36,3	233,2	15,7	137,0	-1,9	-66,1	9.980	-5,5	

Las tasas de variación son respecto del mismo período del año anterior

No incluye el consumo final de energías renovables.

(1):Saldo de intercambios internacionales de energía eléctrica.(Importación - Exportación)

FUENTE: MITyC.SEE.



IV.2.-CONSUMO TOTAL DE CARBON.(Unidad : ktep)

	2009						Acumulado a junio		
	ENE.	FEB.	MAR.	ABR.	MAY.	JUN.	2008	2009	2009/08
Consumo final	147	139	145	143	141	136	1159	851	-26,6
Generación eléctrica	1141	783	752	476	600	644	5313	4396	-17,3
Consumos propios y pérdidas	51	45	49	45	41	35	345	265	-23,3
Total	1338	967	946	663	782	815	6817	5511	-19,2

Metodología : A.I.E.

Fuente : MITyC.SEE

IV,3.-CONSUMO TOTAL DE PETROLEO.(Unidad : ktep)

	2009						Acumulado a junio		
	ENE.	FEB.	MAR.	ABR.	MAY.	JUN.	2008	2009	2009/08
Consumo final	4841	4481	4836	4651	4371	4517	30123	27697	-8,1
Generación eléctrica	342	298	330	300	299	326	1899	1897	-0,1
Fabricas de gas	8	9	6	4	4	3	30	32	7,0
Consumos propios y pérdidas	406	369	369	416	369	364	2304	2293	-0,5
Total	5597	5157	5540	5371	5043	5210	34355	31918	-7,1

Metodología : A.I.E.

Fuente : MITyC.SEE

IV.4.-CONSUMO TOTAL DE GAS NATURAL.(Unidad : ktep)

	2009						Acumulado a junio		
	ENE.	FEB.	MAR.	ABR.	MAY.	JUN.	2008	2009	2009/08
Consumo final	1785	1548	1400	1205	1077	1024	9284	8039	-13,4
Generación eléctrica	1245	1007	1098	1170	1177	1467	8603	7164	-16,7
Consumos propios y pérdidas	24	21	20	19	18	20	144	123	-15,0
Total	3054	2576	2518	2395	2272	2511	18031	15326	-15,0

Metodología : A.I.E.

Fuente : MITyC.SEE

IV.5.-CONSUMO TOTAL DE OTRAS ENERGIAS.(Unidad : ktep)

	2009						Acumulado a junio		
	ENE.	FEB.	MAR.	ABR.	MAY.	JUN.	2008	2009	2009/08
Nuclear	1476	1175	1066	1103	1005	963	7927	6787	-14,4
Hidráulica	200	302	241	190	219	176	1111	1328	19,6
Eólica y solar	319	297	307	306	281	233	1456	1743	19,7
Biomasa y residuos	148	123	133	157	136	137	823	834	1,4
Total	2143	1897	1746	1756	1641	1509	11316	10692	-5,5

Metodología : A.I.E.

Fuente : MITyC.SEE

IV.6.-CONSUMO DE COMBUSTIBLES EN LA GENERACION DE ENERGIA ELECTRICA. (Miles de toneladas)

	2009						Acumulado a Junio		
	ENE.	FEB.	MAR.	ABR.	MAY.	JUN.	2008	2009	2009/08
I.-SISTEMA DE PENINSULAR									
I.1.-REGIMEN ORDINARIO									
Total carbón	2.161	1.403	1.377	800	1.030	1.086	9.595	7.857	-18,1
Hulla y antracita nacional	678	321	342	260	293	189	2.887	2.083	-27,9
Lignito pardo	0	0	0	0	0	0	218	0	-100,0
Lignito negro	277	231	142	90	77	61	1.266	879	-30,6
Hulla importada	1.206	851	893	450	661	836	5.224	4.896	-6,3
Gas siderúrgico (1)	174	206	180	173	134	129	1.356	995	-26,6
Gas natural (1)	10.500	8.067	8.890	9.931	10.057	13.333	76.618	60.778	-20,7
Prod. petrolíferos	27	36	47	44	26	39	186	217	16,9
I.2.-REGIMEN ESPECIAL									
Carbón	5	5	5	5	4	5	22	28	29,5
Gas siderúrgico (1)	5	12	12	11	7	9	103	57	-44,7
Gas natural (1)	3.330	3.126	3.306	3.072	3.019	2.969	18.972	18.821	-0,8
Prod. petrolíferos	66	66	68	68	67	68	389	403	3,7
Biomasa	243	227	252	277	242	231	1.351	1.471	8,9
Biogas (1)	180	168	174	179	183	161	1.325	1.044	-21,2
R.S.U.	316	212	245	313	238	283	1.571	1.606	2,3
II.-S.EXTRAPENINSULARES									
II.1.-BALEARES									
-REGIMEN ORDINARIO									
Carbón	74	107	94	106	115	121	628	618	-1,7
Prod. petrolíferos	71	44	55	41	40	54	254	305	19,9
-REGIMEN ESPECIAL									
Prod. petrolíferos	0	0	0	0	0	0	2	1	-38,6
R.S.U.	28	22	2	25	26	24	156	127	-18,6
II.2.-CANARIAS									
-REGIMEN ORDINARIO									
Prod. petrolíferos	174	151	168	149	162	164	1.050	969	-7,7
-REGIMEN ESPECIAL									
Prod. petrolíferos	4	3	2	3	4	3	18	18	3,0
II.3.-CEUTA y MELILLA									
-REGIMEN ORDINARIO									
Prod. petrolíferos	8	7	4	7	7	8	44	40	-8,8
-REGIMEN ESPECIAL									
R.S.U.	0	0	0	0	0	0	10	0	-100,0
TOTAL NACIONAL									
Carbón	2.240	1.515	1.476	910	1.149	1.212	10.245	8.503	-17,0
Gas siderúrgico (1)	178	217	193	184	141	139	1.459	1.053	-27,8
Gas natural (1)	13.830	11.193	12.196	13.003	13.076	16.302	95.590	79.599	-16,7
Prod. petrolíferos	349	308	344	312	305	336	1.942	1.954	0,6
Biomasa	243	227	252	277	242	231	1.351	1.471	8,9
Biogas	180	168	174	179	183	161	1.325	1.044	-21,2
R.S.U.	343	234	246	338	265	308	1.737	1.733	-0,2

(1) Millones de termias

Fuente : MITYC.SEE

IV.7.-CONSUMO DE ENERGIA PRIMARIA EN LA GENERACION DE ENERGIA ELECTRICA. (Unidad : ktep)

	2009						Acumulado a Junio		
	ENE.	FEB.	MAR.	ABR.	MAY.	JUN.	2008	2009	2009/08
I.-SISTEMA DE PENINSULAR	4.561	3.709	3.636	3.427	3.425	3.635	25.345	22.394	-11,6
I.1.-REGIMEN ORDINARIO	3.691	2.893	2.788	2.588	2.635	2.904	20.774	17.499	-15,8
Hidroeléctrica	156	250	196	151	176	144	880	1.072	21,8
Térmica	3.535	2.644	2.592	2.437	2.459	2.760	19.894	16.427	-17,4
Nuclear	1.476	1.175	1.066	1.103	1.005	963	7.927	6.787	-14,4
Total carbón	1.092	714	690	407	527	566	4.906	3.996	-18,6
-Hulla y antracita nacional	321	137	123	112	133	77	1.430	904	-36,8
-Lignito pardo	0	0	0	0	0	0	43	0	-100,0
-Lignito negro	80	70	42	28	22	18	367	260	-29,3
-Hulla importada	672	487	507	250	358	458	2.931	2.732	-6,8
-Gas siderúrgico	17	21	18	17	13	13	136	100	-26,6
Gas natural	945	726	800	894	905	1.200	6.896	5.470	-20,7
Prod. petrolíferos	22	30	36	34	22	31	165	175	5,7
I.2.-REGIMEN ESPECIAL	870	815	849	839	790	731	4.571	4.894	7,1
Hidroeléctrica	44	53	45	39	43	32	230	256	11,0
Eólica	293	270	258	249	219	178	1.374	1.468	6,8
Fotovoltaica	21	24	43	46	53	47	59	234	295,9
Termosolar	0	0	1	3	2	2	3	9	185,1
Carbón	4	4	4	4	3	4	24	23	-2,3
Gas natural	300	281	298	277	272	267	1.707	1.694	-0,8
Prod. petrolíferos	65	65	67	69	67	69	382	401	5,1
Biomasa	70	65	73	80	72	67	389	427	9,6
Biogas	16	15	16	16	16	14	119	94	-21,2
R.S.U.	57	38	44	56	43	51	283	289	2,3
II.-SISTEMA EXTRAPENINSULAR	310	277	290	274	292	311	1.786	1.754	-1,8
II.1.-BALEARES	123	115	114	111	116	134	669	714	6,6
-REGIMEN ORDINARIO	118	110	113	106	110	128	637	685	7,4
Carbón	45	65	58	64	70	74	384	377	-1,7
Prod. petrolíferos	72	44	56	41	40	54	254	308	21,2
-REGIMEN ESPECIAL	6	5	1	6	6	6	32	29	-8,9
Prod. petrolíferos	0	0	0	0	0	0	2	1	-33,8
R.S.U.	5	4	0	5	5	5	30	24	-18,6
Eólica	0	0	0	0	0	0	0	0	7,1
Solar	0	0	1	1	1	1	0	4	951,3
II.2.-CANARIAS	179	156	172	157	169	170	1.072	1.002	-6,6
-REGIMEN ORDINARIO	171	149	166	147	159	162	1.033	953	-7,8
Hidroeléctrica	0	0	0	0	0	0	0	0	
Prod. petrolíferos	171	149	166	147	159	162	1.033	953	-7,8
-REGIMEN ESPECIAL	8	7	6	10	10	8	39	49	25,5
Prod. petrolíferos	4	4	2	3	4	4	20	21	3,0
Eólica	3	2	3	5	4	3	17	21	26,4
Solar	1	1	1	1	1	1	2	7	261,3
II.3.-CEUTA y MELILLA	8	7	4	6	7	7	45	39	-13,4
-REGIMEN ORDINARIO	8	7	4	6	7	7	43	39	-9,5
Prod. petrolíferos	8	7	4	6	7	7	43	39	-9,5
-REGIMEN ESPECIAL	0	0	0	0	0	0	2	0	-100,0
R.S.U.	0	0	0	0	0	0	2	0	-100,0
Consumo total de energía primaria	4.871	3.986	3.927	3.702	3.717	3.946	27.131	24.148	-11,0
Hidroeléctrica	200	302	241	190	219	176	1.111	1.328	19,6
Eólica	296	272	261	255	223	182	1.391	1.489	7,0
Fotovoltaica	22	25	45	48	55	49	61	245	298,4
Nuclear	1.476	1.175	1.066	1.103	1.005	963	7.927	6.787	-14,4
Carbón	1.141	783	752	476	600	644	5.313	4.396	-17,3
Gas natural	1.245	1.007	1.098	1.170	1.177	1.467	8.603	7.164	-16,7
Prod. petrolíferos	342	298	330	300	299	326	1.899	1.897	-0,1
Biomasa	70	65	73	80	72	67	389	427	9,6
Biogas	16	15	16	16	16	14	119	94	-21,2
R.S.U.	62	42	44	61	48	56	314	313	-0,3

Fuente : MITYC.SEE

IV.8.- EVOLUCION DEL CONSUMO DE ENERGIA PRIMARIA EN ESPAÑA.(1973-2008) (ktep)

AÑO	Carbón (1)		Petróleo		Gas natural		Hidráulica (2)		Nuclear		Saldo (3)		TOTAL	
	Ktep.	(%)	Ktep.	(%)	Ktep.	(%)	Ktep.	(%)	Ktep.	(%)	Ktep.	(%)	Ktep.	(%)
1.973	9.875	18,2	39.455	72,9	794	1,5	2.489	4,6	1.705	3,1	-173	-0,3	54.145	100
1.974	9.169	16,2	42.095	74,5	852	1,5	2.635	4,7	1.882	3,3	-98	-0,2	56.535	100
1.975	10.332	17,9	42.230	73,2	941	1,6	2.244	3,9	1.966	3,4	-53	-0,1	57.660	100
1.976	9.584	15,5	47.353	76,7	1.092	1,8	1.808	2,9	1.969	3,2	-67	-0,1	61.739	100
1.977	10.227	16,5	45.714	73,5	1.184	1,9	3.413	5,5	1.700	2,7	-81	-0,1	62.158	100
1.978	10.229	15,9	47.389	73,8	1.269	2,0	3.468	5,4	1.993	3,1	-132	-0,2	64.216	100
1.979	10.648	16,0	49.134	73,6	1.327	2,0	3.994	6,0	1.746	2,6	-128	-0,2	66.721	100
1.980	13.337	19,4	50.070	72,8	1.567	2,3	2.544	3,7	1.351	2,0	-119	-0,2	68.750	100
1.981	15.178	22,4	46.439	68,7	1.765	2,6	1.894	2,8	2.494	3,7	-125	-0,2	67.644	100
1.982	17.253	25,4	44.395	65,5	1.890	2,8	2.265	3,3	2.285	3,4	-260	-0,4	67.828	100
1.983	17.636	26,1	42.545	63,0	2.202	3,3	2.335	3,5	2.778	4,1	-9	0,0	67.487	100
1.984	18.057	25,9	40.907	58,6	1.877	2,7	2.718	3,9	6.016	8,6	199	0,3	69.774	100
1.985	19.121	27,0	39.538	55,9	2.195	3,1	2.701	3,8	7.308	10,3	-92	-0,1	70.771	100
1.986	18.695	25,4	40.676	55,2	2.336	3,2	2.282	3,1	9.761	13,3	-108	-0,1	73.642	100
1.987	18.003	23,6	42.520	55,8	2.648	3,5	2.358	3,1	10.755	14,1	-132	-0,2	76.152	100
1.988	15.248	19,3	44.282	56,0	3.440	4,4	3.035	3,8	13.151	16,6	-115	-0,1	79.041	100
1.989	19.173	22,3	46.025	53,6	4.505	5,2	1.640	1,9	14.625	17,0	-157	-0,2	85.811	100
1.990	18.974	21,6	47.741	54,2	5.000	5,7	2.205	2,5	14.138	16,1	-36	0,0	88.022	100
1.991	18.992	21,0	49.367	54,5	5.511	6,1	2.349	2,6	14.484	16,0	-58	-0,1	90.645	100
1.992	19.277	21,2	50.464	55,6	5.851	6,4	1.724	1,9	14.537	16,0	55	0,1	91.908	100
1.993	18.418	20,3	49.709	54,7	5.829	6,4	2.155	2,4	14.609	16,1	109	0,1	90.828	100
1.994	18.018	19,3	51.894	55,6	6.479	6,9	2.425	2,6	14.415	15,4	160	0,2	93.390	100
1.995	18.721	19,2	54.610	55,9	7.504	7,7	2.000	2,0	14.449	14,8	386	0,4	97.670	100
1.996	15.810	16,1	55.433	56,6	8.401	8,6	3.521	3,6	14.680	15,0	91	0,1	97.936	100
1.997	18.010	17,4	57.396	55,3	11.057	10,7	3.117	3,0	14.411	13,9	-264	-0,3	103.726	100
1.998	18.300	16,5	61.670	55,7	11.816	10,7	3.220	2,9	15.376	13,9	293	0,3	110.676	100
1.999	20.976	18,1	63.041	54,4	13.535	11,7	2.484	2,1	15.337	13,2	492	0,4	115.865	100
2.000	22.137	18,2	64.663	53,2	15.223	12,5	2.943	2,4	16.211	13,3	382	0,3	121.558	100
2.001	20.105	16,2	66.622	53,7	16.405	13,2	4.132	3,3	16.602	13,4	298	0,2	124.164	100
2.002	22.679	17,7	67.334	52,4	18.757	14,6	2.808	2,2	16.422	12,8	458	0,4	128.457	100
2.003	21.046	15,9	69.233	52,3	21.255	16,1	4.584	3,5	16.125	12,2	109	0,1	132.352	100
2.004	22.000	15,9	71.018	51,4	24.671	17,9	4.128	3,0	16.576	12,0	-260	-0,2	138.133	100
2.005	22.514	15,9	71.765	50,6	29.120	20,5	3.527	2,5	14.995	10,6	-116	-0,1	141.806	100
2.006	19.849	14,1	70.759	50,4	30.298	21,6	4.227	3,0	15.669	11,2	-282	-0,2	140.520	100
2.007	21.866	15,3	70.848	49,6	31.602	22,1	4.771	3,3	14.360	10,0	-495	-0,3	142.953	100
2.008	15.574	11,3	68.107	49,4	34.783	25,2	5.000	3,6	15.368	11,1	-949	-0,7	137.883	100

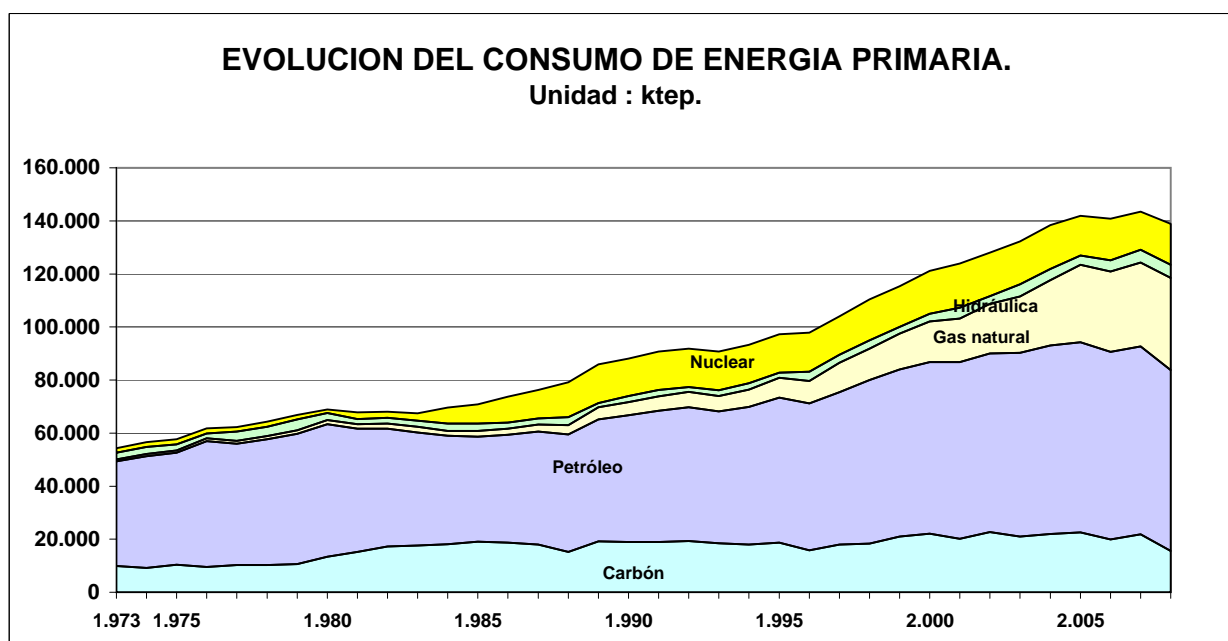
(1): Incluye R.S.U. y otros combustibles sólidos consumidos en generación eléctrica

(2): Incluye energía eólica y solar.

(3): Saldo de intercambios internacionales de energía eléctrica.(Importación - Exportación)

Metodología : A,I,E,

Fuente : MITYC.SEE



V. PRECIOS ENERGETICOS

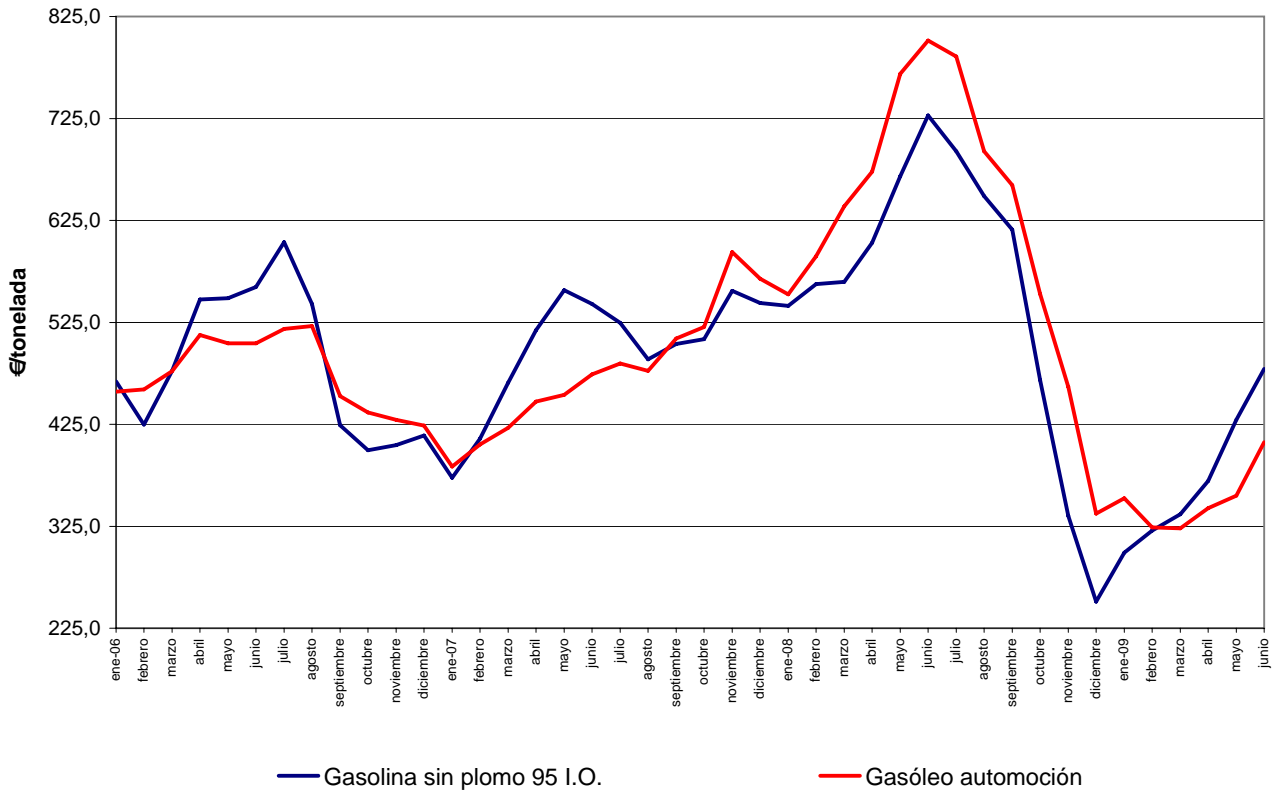
PRECIO DEL PETROLEO CRUDO BRENT



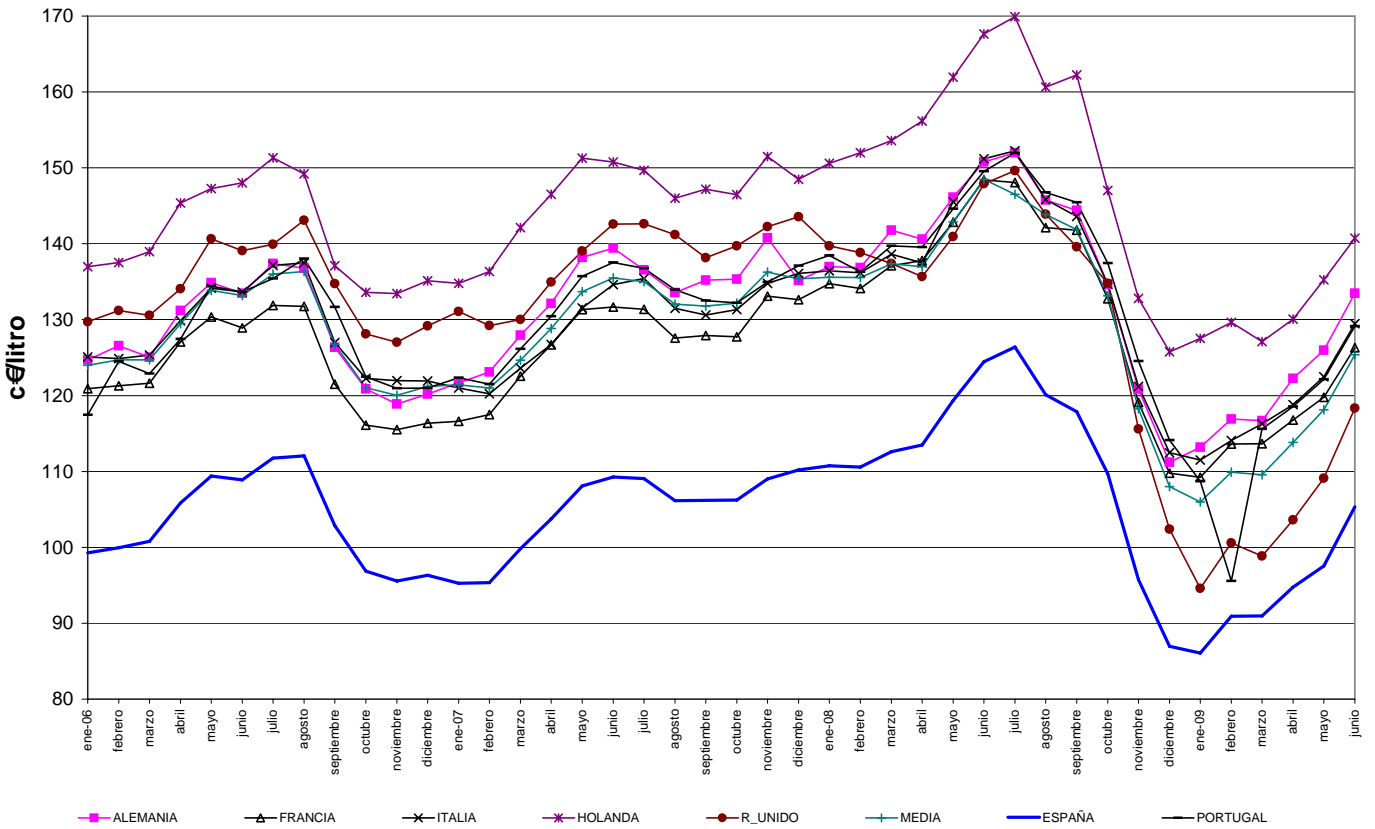
PRECIO MEDIO DEL CRUDO BRENT

Año	1990	1991	1992	1993	1994	1995	1996	1997	1998	1999	2000	2001	2002	2003	2004	2005	2006	2007	2008
Media(\$/Bbl)	23,7	20,0	19,3	17,0	15,8	17,0	20,7	19,1	12,7	18,0	28,5	24,5	25,0	28,8	38,2	54,4	65,1	72,5	97,0

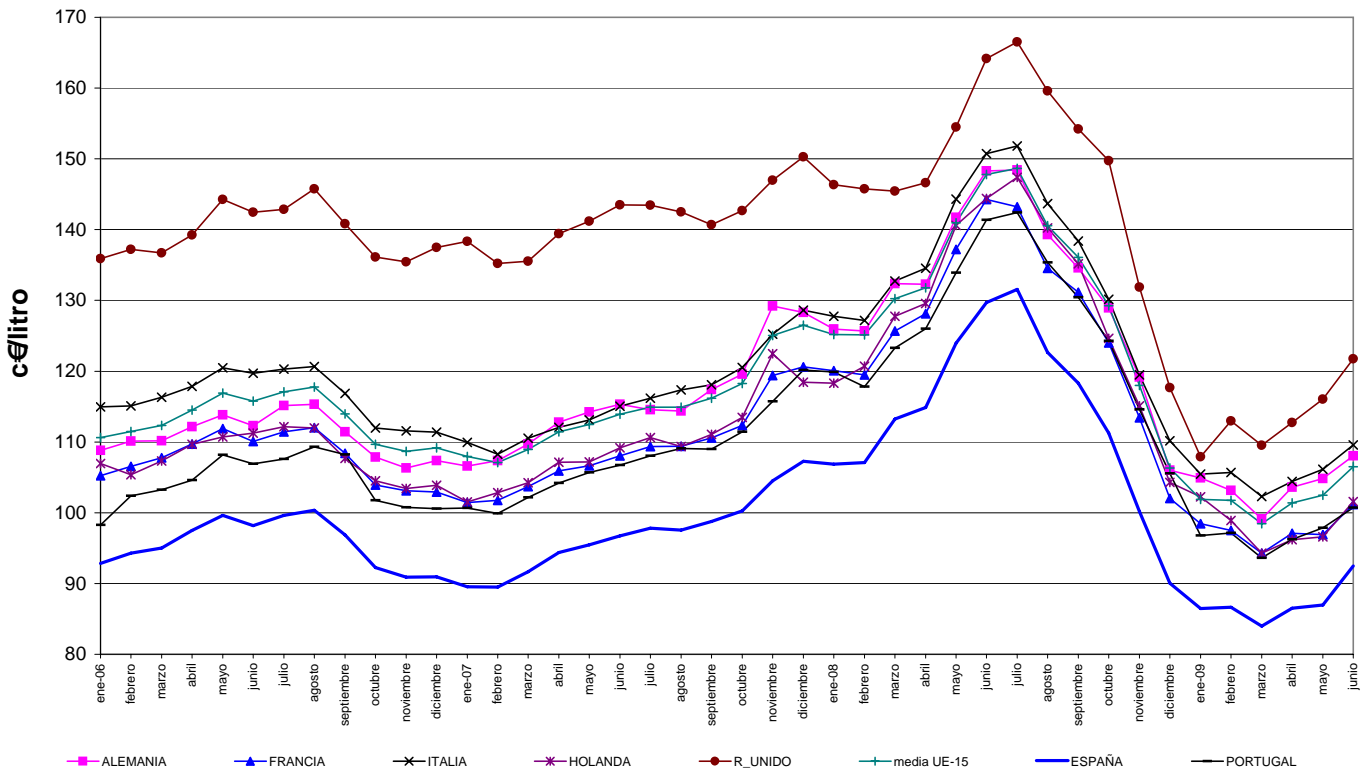
PRECIOS DE PRODUCTOS PETROLÍFEROS EN EUROPA



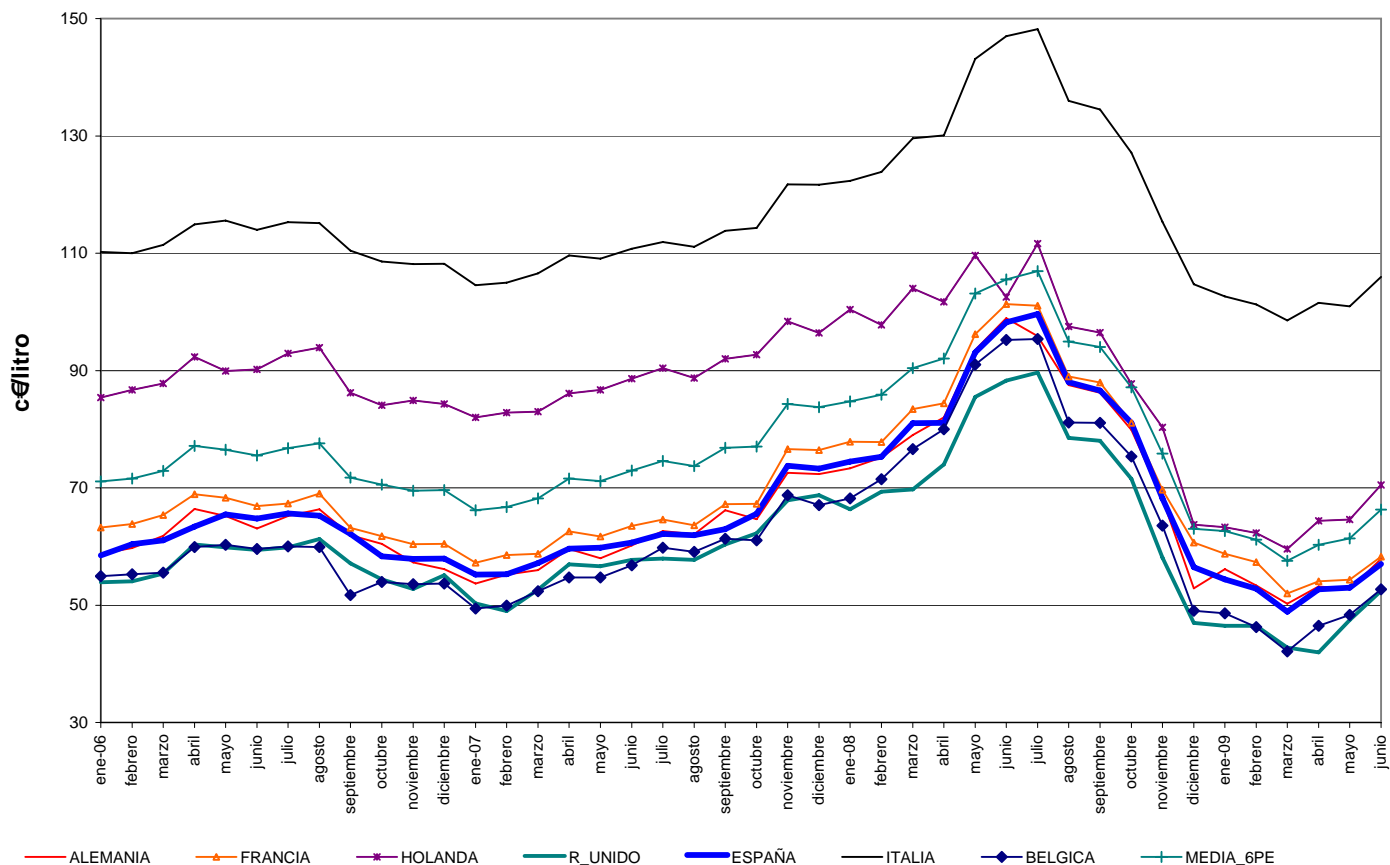
Precios venta al público en la U.E. Gasolina sin plomo (I.O. 95)



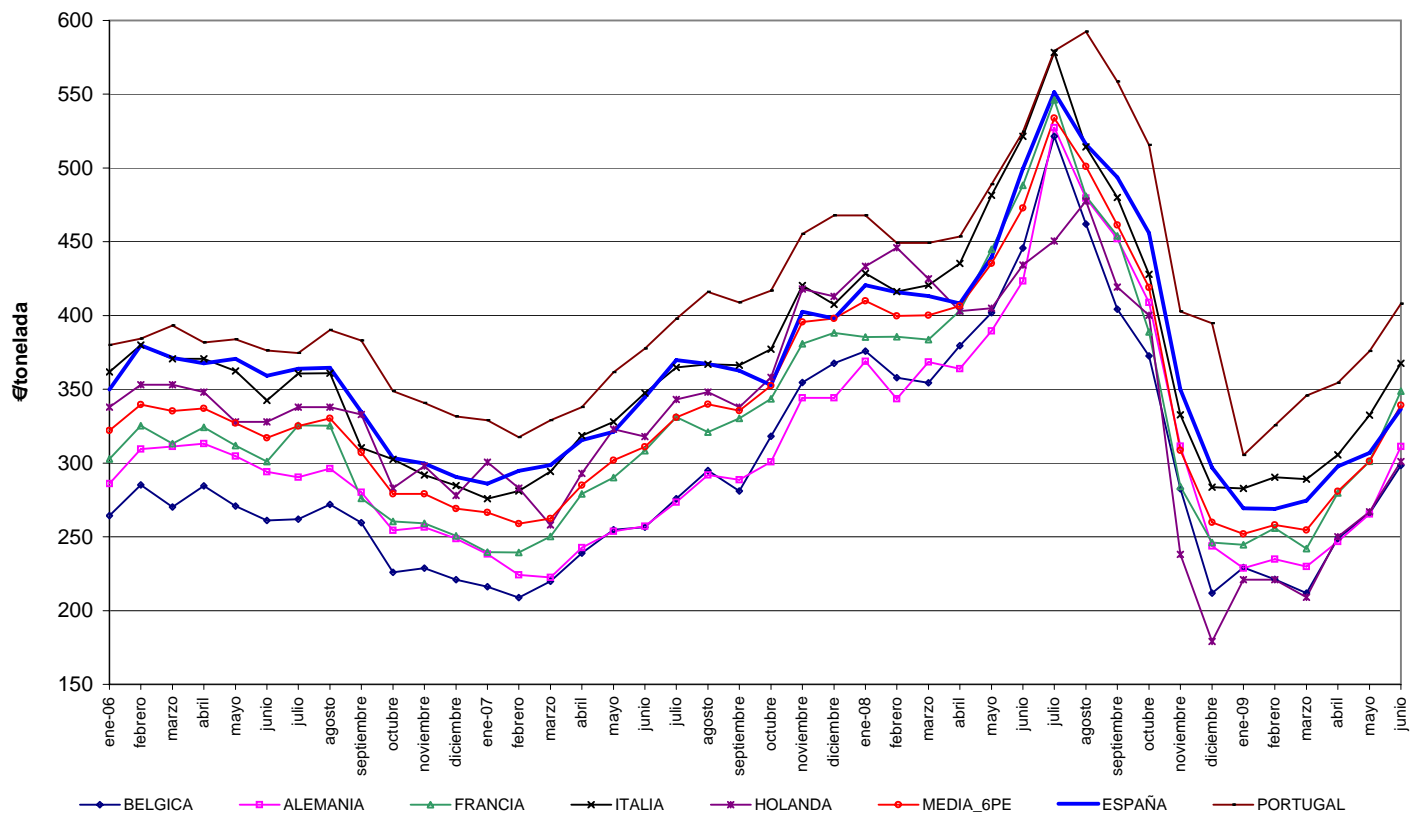
Precios venta al público en la U.E. Gasóleo automoción



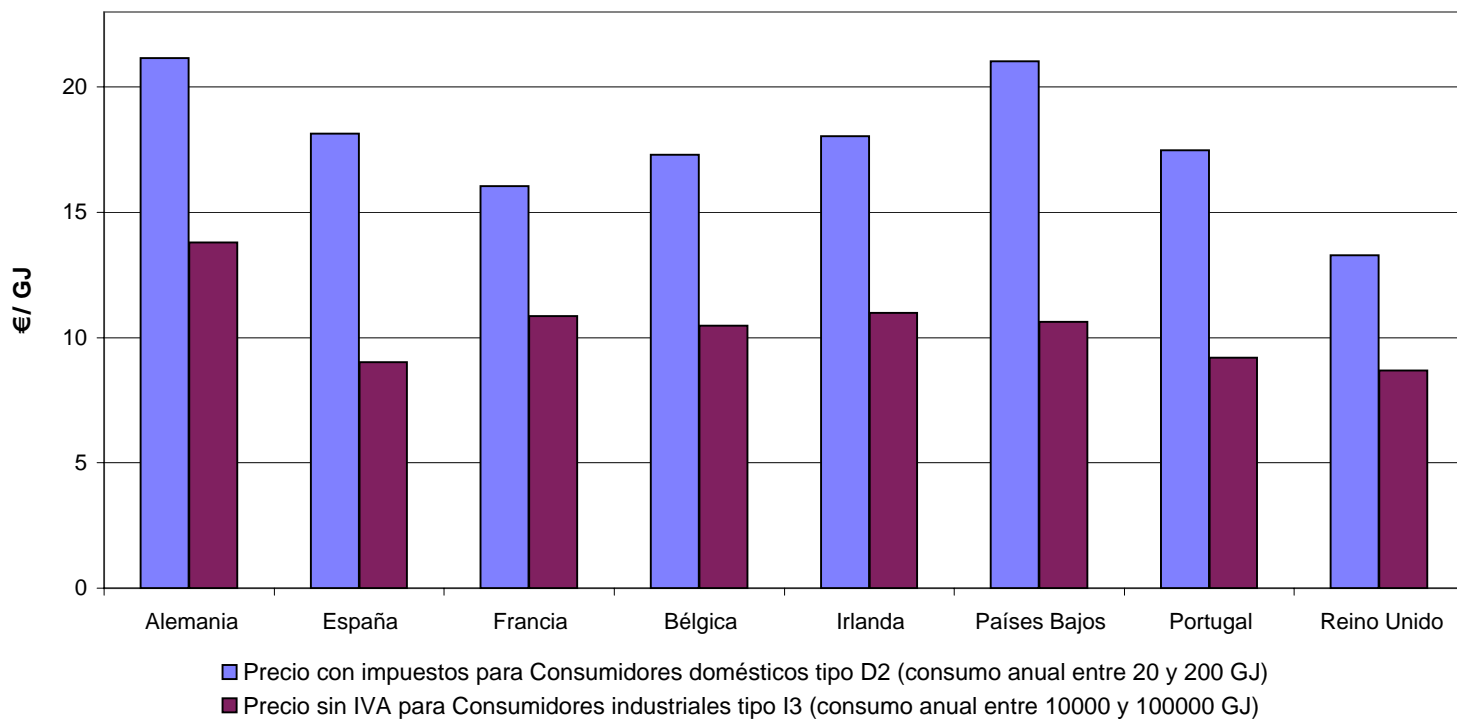
Precios venta al público en la U.E. Gasóleo calefacción



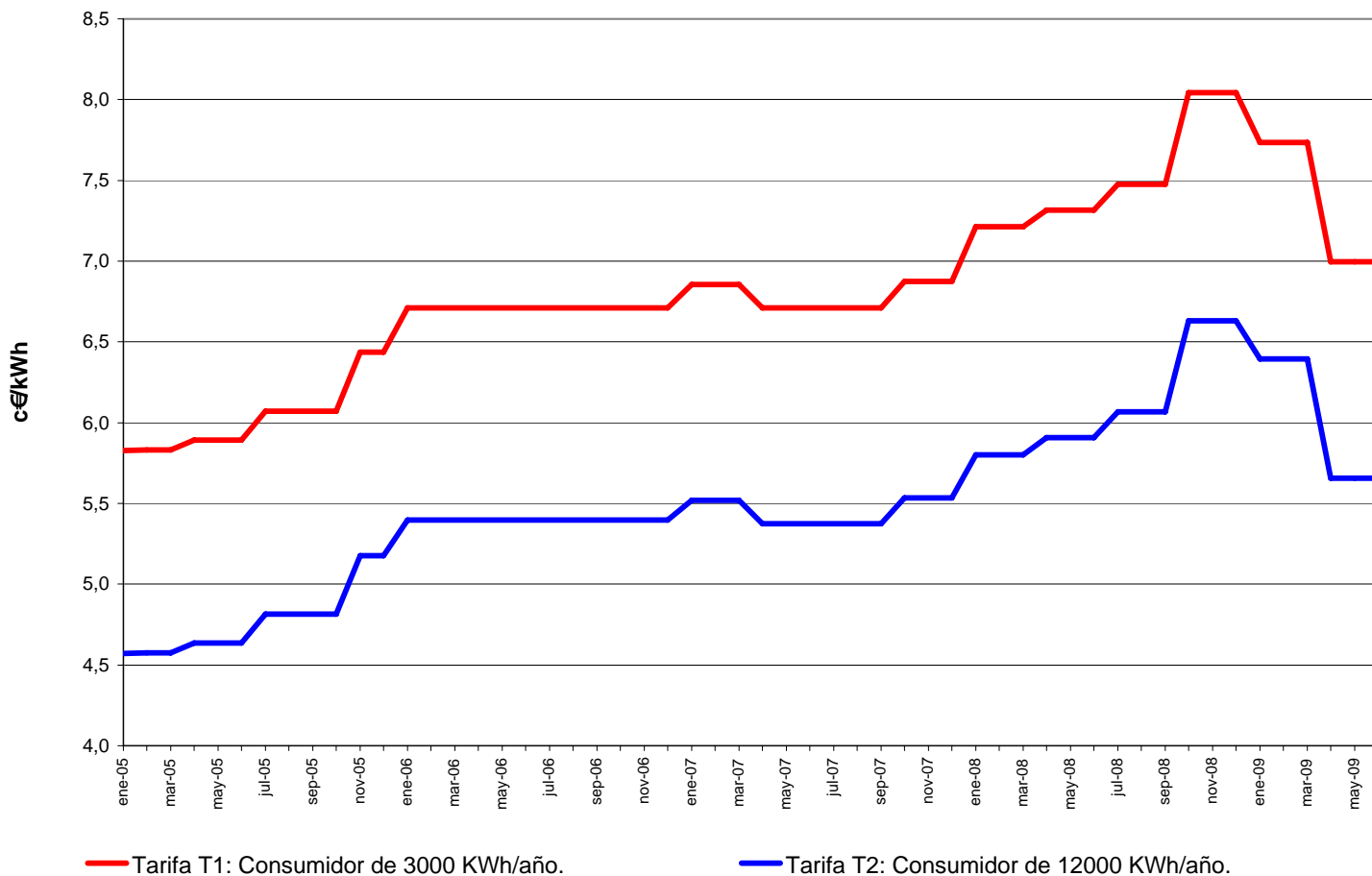
Precio con impuestos en la U.E. Fuelóleo B.I.A.



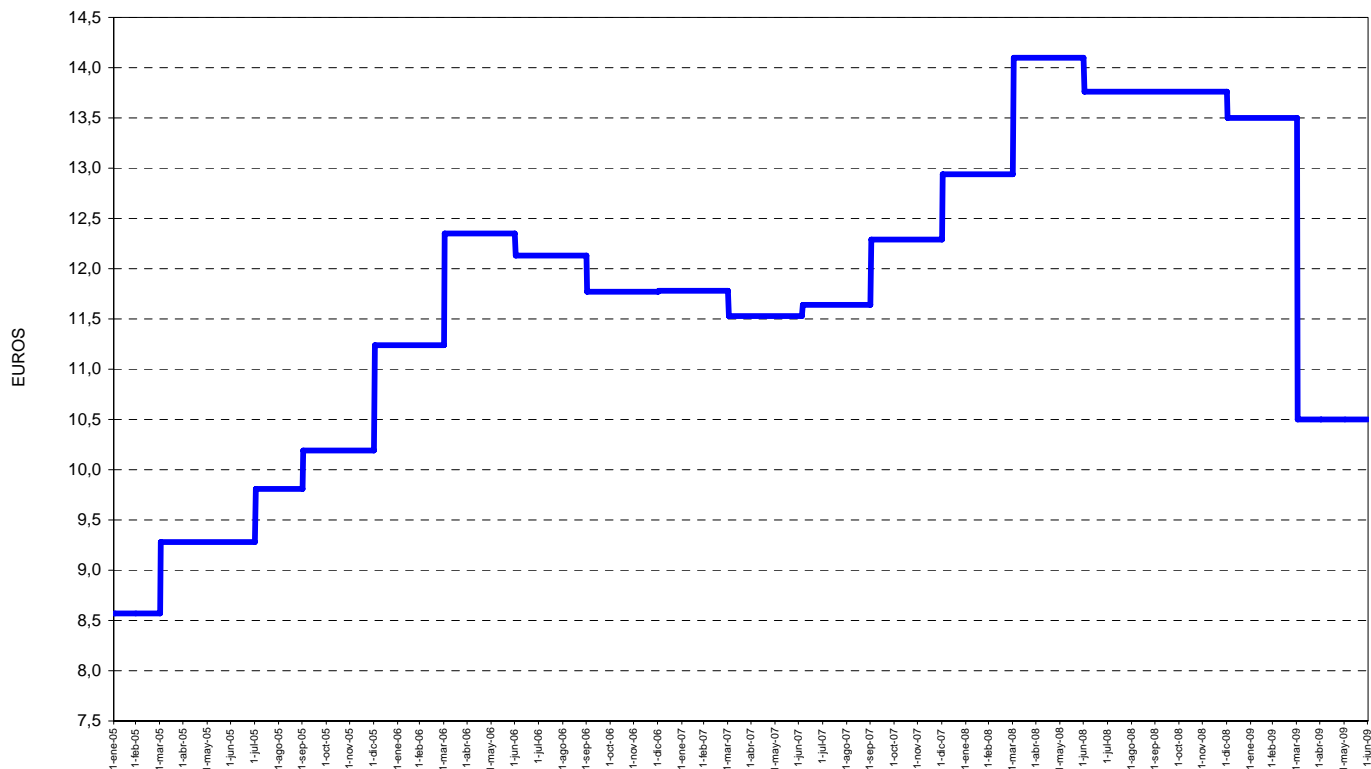
Precios del gas natural para consumidores tipo en países de la UE segundo semestre 2008 (fuente: Eurostat)



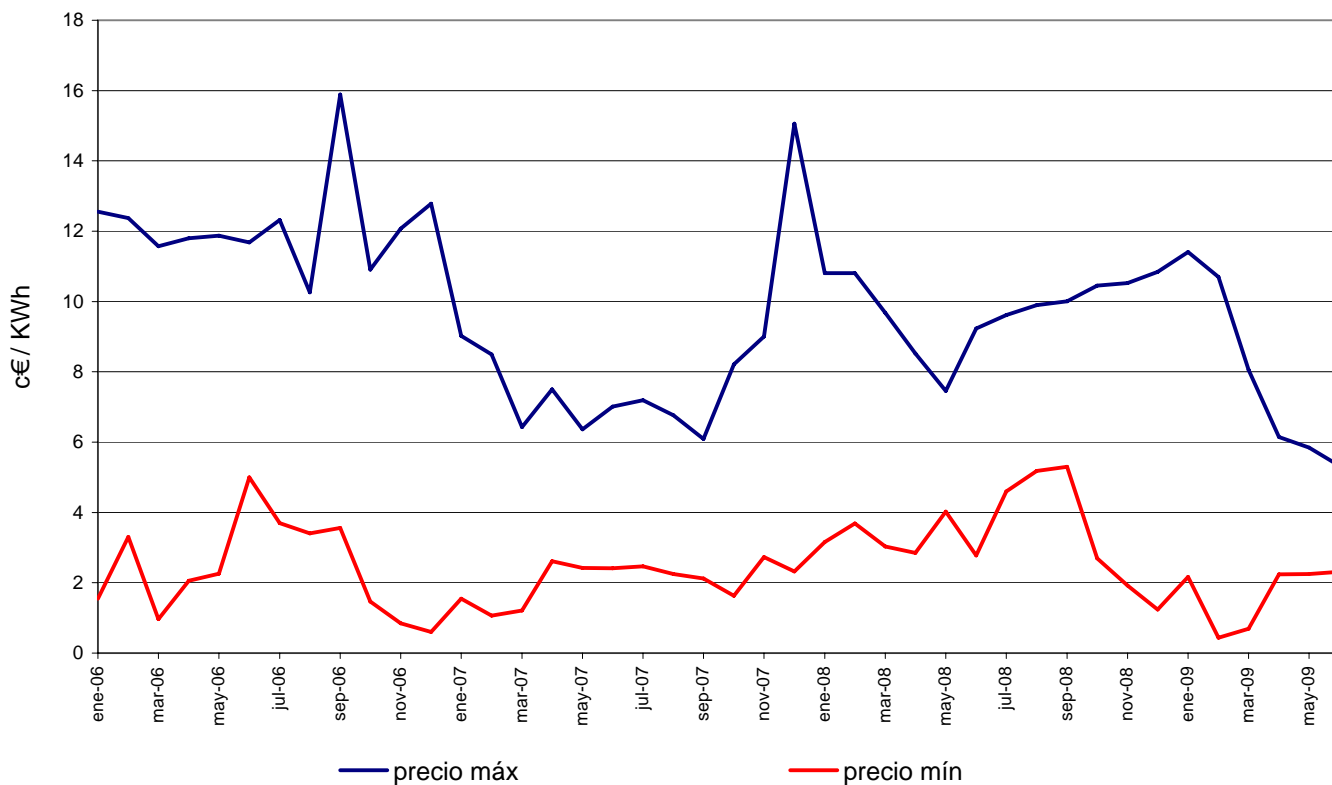
PRECIOS MÁXIMOS DEL GAS NATURAL DOMÉSTICO/COMERCIAL



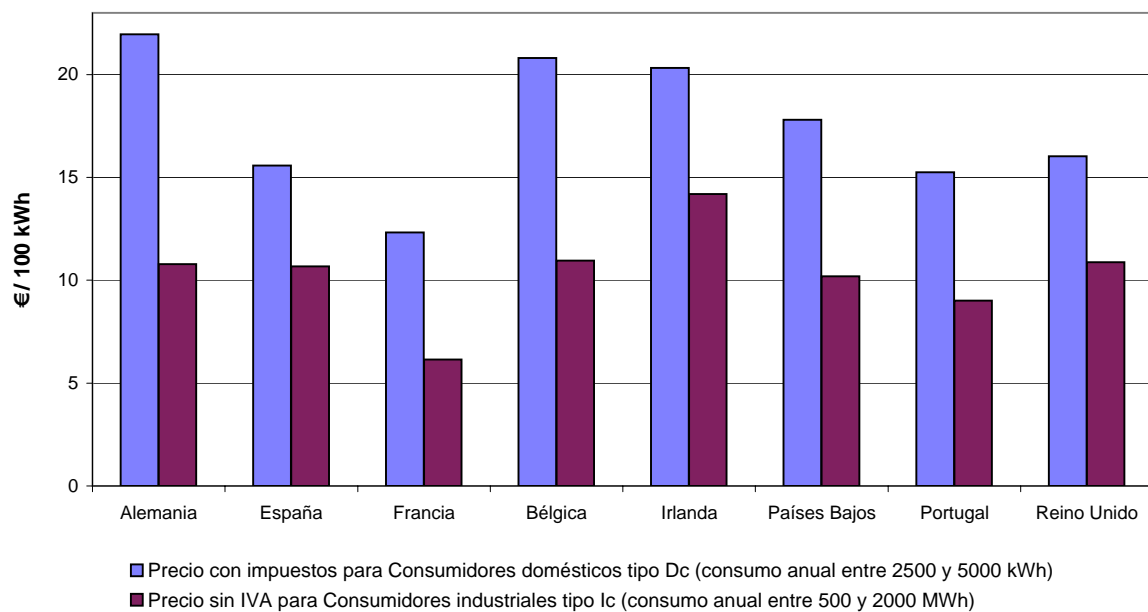
PRECIO MÁXIMO DE VENTA DE LA BOTELLA DE BUTANO DE 12,5 KG.



Precio del mercado de electricidad (precio final del mercado de producción)



**Precios de la electricidad para consumidores tipo en países de la UE
segundo semestre 2008** (fuente: Eurostat)



METODOLOGIA

La AIE expresa sus balances de energía en una unidad común que es la tonelada equivalente de petróleo (tep). Una tep se define como 10^7 Kcal. La conversión de unidades habituales a tep se hace en base a los poderes caloríficos inferiores de cada uno de los combustibles considerados.

Carbón: Comprende los distintos tipos de carbón, (hulla, antracita, lignito negro y lignito pardo), así como productos derivados (aglomerados, coque, etc). En el consumo final de carbón se incluye el consumo final de gas de horno alto y de gas de coquería. El consumo primario de carbón recoge, además del consumo final, los consumos en el sector transformador (generación eléctrica, coquerías, resto de sectores energéticos) y las pérdidas. El paso a tep se hace utilizando los poderes caloríficos inferiores reales, según la tabla adjunta.

Petróleo: Comprende:

- Petróleo crudo, productos intermedios y condensados de gas natural.
- Productos petrolíferos incluidos los gases licuados del petróleo (GLP) y gas de refinería.

El consumo final, en el sector transporte, comprende todo el suministro a aviación, incluyendo a compañías extranjeras. En cambio los combustibles de barcos (bunkers) tanto nacionales como extranjeros, para transporte internacional, se asimilan a una exportación, no incluyéndose en el consumo nacional.

Gas: En consumo final incluye el gas natural y gas manufacturado procedente de cualquier fuente. En consumo primario incluye únicamente gas natural, consumido directamente o manufacturado.

Energía hidráulica: Recoge la producción bruta de energía hidroeléctrica primaria, es decir, sin contabilizar la energía eléctrica procedente de las centrales de bombeo. En la metodología empleada, su conversión a tep se hace en base a la energía contenida en la electricidad generada, es decir, $1 \text{ Mwh} = 0,086 \text{ tep}$.

Energía nuclear: Recoge la producción bruta de energía eléctrica de origen nuclear. Su conversión a tep se hace considerando un rendimiento medio de una central nuclear (33%), por lo que $1 \text{ Mwh} = 0,2606 \text{ tep}$.

Electricidad: Su transformación a tep, tanto en el caso de consumo final directo como en el saldo de comercio exterior se hace con la equivalencia $1 \text{ Mwh} = 0,086 \text{ tep}$.

El consumo de energía primaria se calcula suponiendo que las centrales eléctricas mantienen el rendimiento medio del año anterior. Salvo en el caso de electricidad o de grandes consumidores (generación eléctrica, siderurgia, cemento, etc.) en que se contabilizan los consumos reales, en el resto se consideran como tales las ventas o entregas de las distintas energías, que pueden no coincidir con los consumos debido a las posibles variaciones de existencias, que en períodos cortos de tiempo pueden tener relevancia.

COEFICIENTES DE PASO A TONELADAS EQUIVALENTES DE PETROLEO (tep)

Valores estimados (Tep/Tm)		Coeficientes recomendados por la AIE (Tep/Tm)	
CARBON:		PRODUCTOS PETROLIFEROS:	
Generación eléctrica:			
- Hulla + Antracita	0,4970	- Petróleo crudo	1,019
- Lignito negro	0,3188	- Condensados de Gas natural	1,080
- Lignito pardo	0,1762	- Gas de refinería	1,150
- Hulla importada	0,5810	- Fuel de refinería	0,960
Coquerías:		- G.L.P.	1,130
- Hulla	0,6915	- Gasolinas	1,070
Resto usos:		- Keroseno aviación	1,065
- Hulla	0,6095	- Keroseno agrícola y corriente	1,045
- Coque metalúrgico	0,7050	- Gasóleos	1,035
		- Fuel-oil	0,960
		- Naftas	1,075
		- Coque de petróleo	0,740
		- Otros productos	0,960
		GAS NATURAL (Tep/GCal P.C.S.)	0,090
		ELECTRICIDAD (Tep/Mwh)	0,086
		HIDRAULICA (Tep/Mwh)	0,086
		NUCLEAR (Tep/Mwh)	0,2606

PREFIJOS: Mega (M): 10^6

Giga (G): 10^9

Tera (T): 10^{12}

UNIDADES Y FACTORES DE CONVERSIÓN PARA ENERGÍA:

De:	A:	Tj	Gcal	Mtep	Mtermias	GWh
	Multiplicar por:					
Tj	1	238.8		2.388×10^{-5}	0.2388	0.2778
Gcal	4.1868×10^{-3}	1		10^{-7}	10^{-3}	1.163×10^{-3}
Mtermias	4.1868	10^3		10^{-4}	1	1.163
Mtep	4.1868×10^4	10^7		1	10^4	11630
GWh	3.6	860		8.6×10^{-5}	0.86	1

UNIDADES Y FACTORES DE CONVERSIÓN PARA VOLUMEN:

De: \ A :	Galones(US)	Barriles	Pie cúbico	Litro	Metro cúbico
	Multiplicar por:				
Galones(US) 1	0.02381	0.1337	3.785	0.0038	
Barriles	42.0	1	5.615	159.0	0.159
Pie cúbico	7.48	0.1781	1	28.3	0.0283
Litro	0.2642	0.0063	0.0353	1	0.001
Metro cúbico	264.2	6.289	35.314	1000	1

Utilizado en gas: bcm = 10^9 m³
 1 bcm aprox. equivalente a 10^4 Mtermias

ABREVIATURAS Y SIMBOLOS

SEE	Secretaría de Estado de Energía
DGPEM	Dirección General de Política Energética y Minas.
AIE	Agencia Internacional de la Energía.
EUROSTAT	Oficina Estadística de las Comunidades Europeas.
IDAE	Instituto para la Diversificación y Ahorro de la Energía.
INE	Instituto Nacional de Estadística.
R.E.E.	Red Eléctrica de España, S.A.
UE	Unión Europea.
UNESA	Asociación Española de la Industria Eléctrica.
b.c.	Barras de central.
b.g.	Bornes de generador.
Gcal. PCS	Gigacalorías de Poder Calorífico Superior.
GWh.	Gigawatio hora.
MWh.	Megawatio hora.
Ktep.	Miles de toneladas equivalentes de petróleo.
Kt.	Miles de toneladas.
tep.	Toneladas equivalentes de petróleo.
FOB \$/Bbl	Precio "Free on Board" en Dólares/barril.