

BOLETÍN TRIMESTRAL DE  
COYUNTURA ENERGÉTICA

NÚMERO 56  
4º. trimestre 2008



## SUMARIO

### Página

LA COYUNTURA ENERGÉTICA EN EL CUARTO TRIMESTRE DE 2008.....	7
---	---

### CUADROS Y GRAFICOS

#### I. PRODUCCIÓN DE ENERGIA

1. Producción interior de energía primaria (ktep).....	15
2. Grado de autoabastecimiento de energía primaria (%).....	16
3. Producción interior de carbón (Kt).....	17
4. Producción interior de carbón (Ktep).....	18
5. Producción de energía eléctrica en el sistema de R.E.E. (por centrales)(GWh).....	19
6. Producción nacional de energía eléctrica (por combustibles)(GWh).....	20

#### II. COMERCIO EXTERIOR

1. Procedencia del del gas natural importado en España.....	23
2. Procedencia del petróleo crudo importado en España.....	24

#### III. CONSUMO DE ENERGÍA FINAL

1. Consumo de energía final (Ktep).....	29
2. Consumo final de productos petrolíferos (Ktep).....	30
3. Consumo final de gas (Ktep).....	32
4. Consumo final de carbón (Ktep).....	33
5. Consumo final de electricidad en el sistema de REE (GWh).....	34
6. Consumo final de electricidad en la península (GWh).....	34
7. Consumo final de electricidad en el sistema extrapeninsular (GWh).....	35
8. Consumo final nacional de electricidad (GWh). ....	35
9. Evolución del consumo de energía final en España (1973-2008)(Ktep).....	36

#### IV. CONSUMO DE ENERGÍA PRIMARIA

1. Consumo de energía primaria (Ktep) .....	39
2. Consumo total de carbón (Ktep).....	40
3. Consumo total de petróleo (Ktep) .....	40
4. Consumo total de gas natural (Ktep) .....	40
5. Consumo total de energías hidráulica y nuclear (Ktep).....	40
6. Consumo de combustibles en la generación de energía eléctrica (Miles de toneladas).....	41
7. Consumo de energía primaria en la generación de energía eléctrica (Ktep) .....	42
8. Evolución del consumo de energía primaria en España (1973-2008)(Ktep).....	43

#### V. PRECIOS ENERGÉTICOS

1. Evolución de las cotizaciones del petróleo crudo Brent .....	47
2. Evolución de las cotizaciones de productos petrolíferos en Europa.....	47
3. Precios de la gasolina sin plomo en países de la Unión Europea .....	48
4. Precios del gasóleo de automoción en países de la Unión Europea .....	48
5. Precios del gasóleo de calefacción en países de la Unión Europea .....	49
6. Precios del fuel oil BIA en países de la Unión Europea .....	49
7. Precios del gas natural para consumidores tipo en países de la UE.....	50
8. Evolución de los precios del gas natural doméstico/comercial.....	50
9. Precio máximo de venta de la botella de butano de 12,5 kg .....	51
10. Precio del mercado de electricidad .....	51
11. Precios del gas natural en la Unión Europea .....	52

METODOLOGIA .....	53
-------------------	----

ABREVIATURAS Y SIMBOLOS .....	55
-------------------------------	----

**LA COYUNTURA ENERGETICA EN EL CUARTO TRIMESTRE DE 2008**



## LA COYUNTURA ENERGÉTICA EN EL CUARTO TRIMESTRE DE 2008

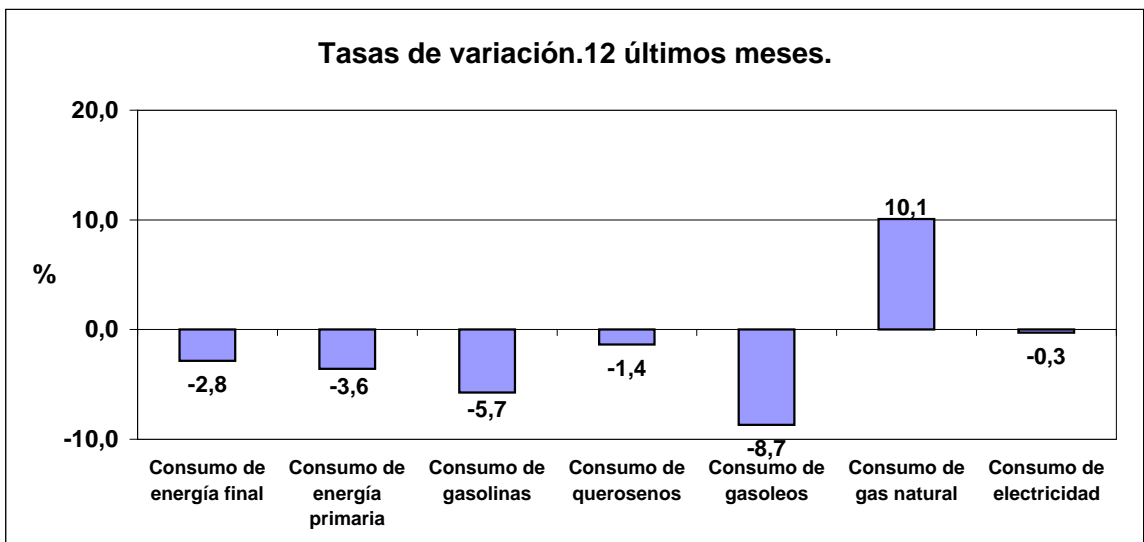
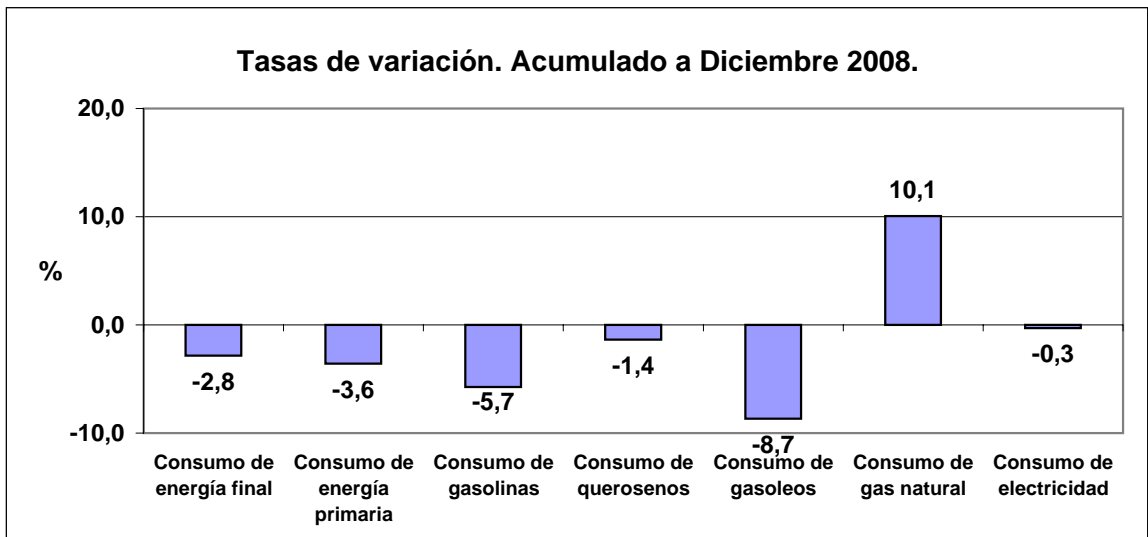
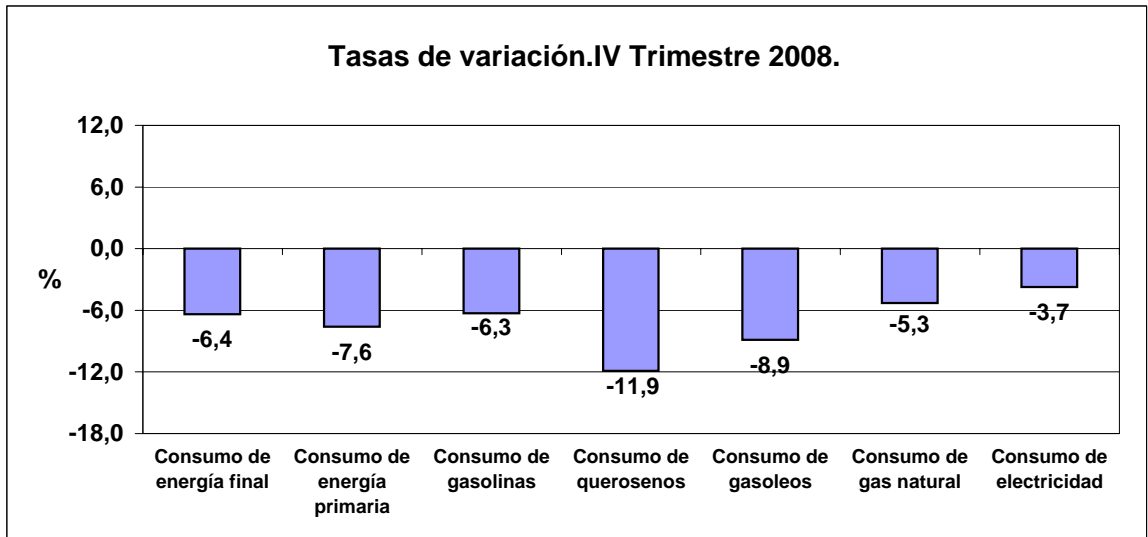
El *consumo total de energía*<sup>1</sup> en España en el cuarto trimestre de 2008 bajó de forma significativa respecto del mismo período del año anterior, acelerando los descensos de los dos trimestres anteriores, por lo que en el acumulado anual se registra un descenso significativo. En esta evolución ha sido determinante la reducción del consumo de las energías finales, especialmente de gas y de los carburantes del transporte. Destacan también la recuperación de la producción hidroeléctrica en el trimestre, junto con la continuidad en el crecimiento de la generación eólica y solar, y por tanto, descenso del consumo de algunas energías fósiles en generación eléctrica. En el balance global, la tasa de descenso de la energía primaria ha sido mayor que la de la energía final.

Considerando únicamente el consumo energético final de la industria (excluida la de producción de electricidad y las refinerías de petróleo), los transportes y el sector doméstico y de servicios, la demanda de energía en España en el cuarto trimestre de 2008 ha sido significativamente inferior a la del mismo período de 2007, continuando la tendencia de descenso de los dos trimestres anteriores. La demanda eléctrica ha registrado una evolución similar, con una tasa en el último trimestre muy inferior a la del mismo del año anterior. Esta evolución se ha debido, fundamentalmente, a la actividad económica, aunque también han influido las diferencias de laboralidad y temperatura respecto al mismo período del año anterior.

INDICADORES ENERGÉTICOS	2007/06 %	2008/07 %	2007				2008			
			Tasas de variación	I Trim.	II Trim.	III Trim.	IV Trim.	I Trim.	II Trim.	III Trim.
Consumo de energía final	3,1	-2,8	0,5	4,9	2,1	5,3	0,9	-2,8	-3,0	-6,4
Consumo de energía primaria	1,7	-3,6	-2,0	2,9	0,4	6,0	1,6	-3,9	-4,5	-7,6
Consumo de gasolinas	-5,0	-5,7	-4,3	-6,4	-5,3	-4,0	-4,1	-7,1	-5,3	-6,3
Consumo de querosenos	5,5	-1,4	-0,8	7,8	6,7	7,5	12,4	2,3	-5,2	-11,9
Consumo de gasoleos	3,4	-8,7	2,5	5,1	2,9	3,1	-6,3	-9,6	-10,1	-8,9
Consumo de gas natural	4,3	10,1	-6,5	2,3	1,7	21,1	18,8	15,4	14,4	-5,3
Consumo de electricidad	2,8	-0,3	2,0	3,8	0,4	5,3	1,1	1,0	0,6	-3,7

FUENTE: MITyC.SEE. (Ministerio de Industria Turismo y Comercio. Secretaría de Estado de Energía).

<sup>1</sup> Los Balances de este Boletín no incluyen energías renovables de uso final, al no disponerse de datos mensuales.



FUENTE: MITyC.SEE. (Ministerio de Industria Turismo y Comercio.Secretaría de Estado de Energía).



## **Demanda**

El consumo de **energía final** en España en el cuarto trimestre de 2008 ha sido un 6,4% inferior al del mismo período de 2007, tasa que continúa la tendencia de descenso de este año, frente al aumento del anterior. Esta evolución se ha debido al menor consumo de la demanda industrial y del transporte, unido a diferencias de laboralidad y temperatura.

Por energías, el consumo de **electricidad** para usos finales total nacional ha bajado un 0,3 % en el conjunto de 2008, descenso que rompe la tendencia continua de crecimiento de los años anteriores y donde ha sido determinante el significativo descenso del cuarto trimestre. La demanda final del sistema peninsular ha bajado un 0,4%, mientras que en el sistema de Red Eléctrica de España, S.A. (REE), ha crecido un 1,2%. Esta diferencia se debe a la estimación provisional del autoconsumo de autoproduedores, que indica un descenso del 48,8%, debido a la nueva normativa reguladora de esta actividad, mientras continúa creciendo su volcado a la red, 18,7% en el año 2008. Las diferencias de laboralidad y temperatura han potenciado ligeramente la demanda entre los dos años considerados.

En el sistema extrapeninsular (Baleares, Canarias, Ceuta y Melilla), el consumo final de electricidad ha moderado su crecimiento en 2008 respecto a años anteriores, con un aumento del 1,5%. La demanda en los sistemas de Baleares creció un 2,1%; en los de Canarias, un 1,5% y en Ceuta y Melilla bajó un 5%.

El consumo final de **productos petrolíferos** en el cuarto trimestre de 2008 ha bajado un 6% respecto del mismo período de 2007, manteniendo la tendencia de descenso de los dos trimestres anteriores tras el aumento del año anterior. Por sectores, continúa la caída del consumo de carburantes del transporte, con diferencias entre productos, pero destacando la del gasóleo auto, -4,4% en 2008, tras las fuertes tasas de crecimiento de años anteriores, derivado de la actividad industrial y en línea con el estancamiento tanto del parque de vehículos industriales, como del de turismos. La demanda de gasolinas sigue la tendencia de descenso significativo de años anteriores.

La demanda de querosenos también ha roto su tendencia de crecimiento, con caída del 11,9% en el cuarto trimestre y 1,4% en el acumulado anual. Finalmente, en el sector industrial, en el cuarto trimestre siguió cayendo la demanda de naftas y de coque y aumentó en el agregado de otros productos. También en el cuarto trimestre bajó la demanda de

combustibles de calefacción para el sector doméstico y terciario, gasóleo C y GLP.

El consumo final de **carbón** ha bajado fuertemente en el cuarto trimestre y en el acumulado anual baja un 6,2% debido tanto al consumo en siderurgia como en cemento. El consumo final de **gas** ha bajado fuertemente en el trimestre, con un descenso del 2,7% en el acumulado anual, tras el fuerte aumento del año 2007.

El consumo de **energía primaria** ha bajado en el cuarto trimestre un 7,6%, acelerando los descensos de los dos trimestres anteriores, por lo que en el acumulado anual se registra un descenso del 3,6%. En esta evolución anual ha sido determinante la evolución de las demandas finales, aunque también tenido influencia la estructura de generación eléctrica, porque aunque ha bajado la producción hidroeléctrica, ha aumentado la eólica y con otras energías renovables. En generación con combustibles fósiles, ha aumentado fuertemente con ciclos combinados de gas y ha bajado con carbón y productos petrolíferos. En el acumulado anual, el consumo de carbón para generación ha bajado un 35,9%, el de productos petrolíferos un 12,7% y la generación hidroeléctrica un 15%. La generación nuclear aumentado un 7%, la eólica y solar un 19,6% y con biomasa y residuos un 8,7%.

Finalmente, la **producción interior de energía primaria** en el acumulado de 2008 fue un 1% inferior a la de 2007, con descenso en todas las fuentes excepto en nuclear y las renovables distintas de la hidráulica. El grado de autoabastecimiento energético se ha situado en el 19,2%.

### **Precios energéticos**

Los precios "spot" de petróleo crudo en dólares/barril han bajado significativamente en el cuarto trimestre de 2008, situándose en diciembre un 55% por debajo de la cotización del mismo mes del año anterior, manteniendo la tendencia bajista durante todo el segundo semestre del año.

El crudo tipo "Brent" ha tenido una cotización media de 40,35 \$/barril en diciembre, frente al valor más alto del año 133,18 \$/barril de media en julio. El precio en euros ha sido inferior dada la favorable evolución del tipo de cambio en el período. Los precios "spot" de productos petrolíferos en el cuarto trimestre han seguido una trayectoria similar a la del crudo, manteniéndose los de gasolina por debajo de los de gasóleo auto en todo el año.

Los **precios de venta al público de productos petrolíferos**, en los países miembros de la Unión Europea, siguen habitualmente una trayectoria similar a la de los precios "spot" de productos, matizada por la evolución de la paridad de la moneda europea con el dólar y las variaciones de fiscalidad. Los precios, en diciembre de 2008, de la gasolina sin plomo fueron en general muy inferiores a los de inicio de año, y también los de gasóleo auto.

La comparación de precios de venta al público de los productos petrolíferos, en los principales países de la UE, indica que fueron en España inferiores a la media comunitaria, en octubre, en gasolina sin plomo, gasóleo automoción y calefacción y GLP envasado y ligeramente superiores en fuel oil BIA.

Las **tarifas máximas del gas natural** en España en el sector doméstico y comercial subieron en octubre, manteniendo la tenencia de crecimiento durante el segundo semestre del año, situándose en diciembre en niveles alrededor del 20% superiores a los del mismo mes de 2007. La comparación de precios sin impuestos del gas natural industrial indica que en el primer semestre de 2008 fueron inferiores en España a los de los principales países europeos consumidores.

En el **mercado eléctrico**, el precio final del mercado de producción en diciembre de 2008 estuvo en un rango entre 1,23 y 10,84 c€/ kWh, mientras en el mismo mes del año anterior, osciló entre 2,32 y 15,06 c€/ kWh. La comparación de precios sin impuestos de la electricidad tanto industrial como doméstica, indica que en el primer semestre de 2008 fueron inferiores en España a la media de los principales países europeos consumidores.

### **Comercio exterior energético**

La importación de **crudo de petróleo**, partida dominante en el comercio exterior energético de España, ha aumentado un 15% en toneladas en el cuarto trimestre de 2008 respecto a la del mismo período del año anterior y en el acumulado anual baja un 1,8%. Por procedencias, el primer suministrador fue Rusia, seguido de Méjico, Arabia Saudí, Irán y Libia.

La importación de **gas natural** en GWh en el cuarto trimestre de 2007, fue similar a la

del mismo período del año anterior, correspondiendo el mayor peso a Argelia, Nigeria y Qatar. En el acumulado anual sube 11,9%, con los mismos orígenes principales.

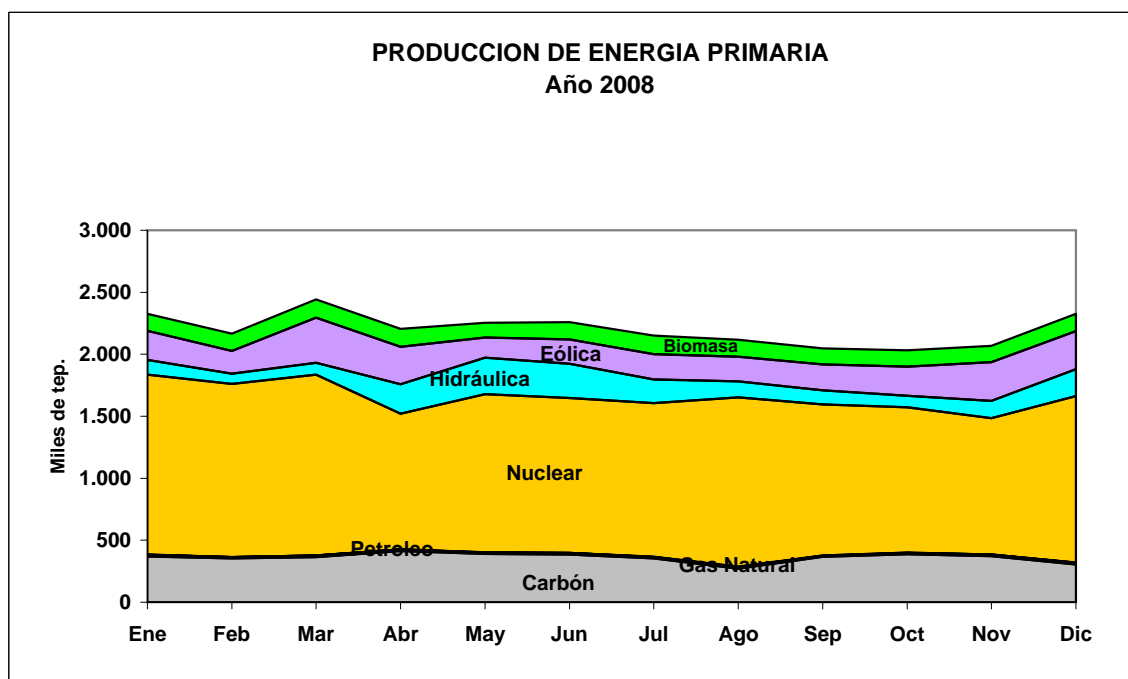
## **I. PRODUCCION DE ENERGIA**



I.1.- PRODUCCION INTERIOR DE ENERGIA PRIMARIA.(ktep)

	Carbón	Petroleo	Gas Natural	Nuclear	Hidráulica	Eólica y solar	Biomasa y residuos	TOTAL	Tasa de variación
2.004	6.922	255	310	16.576	2.726	1.402	1.079	29.269	0,1
2.005	6.626	166	144	14.995	1.682	1.845	1.331	26.788	-8,5
2.006	6.242	140	55	15.669	2.200	2.027	1.372	27.705	3,4
2.007	5.865	143	16	14.360	2.341	2.430	1.514	26.669	-3,7
2.008	4.330	140	13	15.368	1.991	2.907	1.646	26.395	-1,0
2.006 IV	1.542	25	4	4.115	824	600	335	7.446	6,0
2.007 I	1.532	33	4	4.096	795	714	347	7.522	3,0
II	1.517	28	4	2.996	693	514	351	6.105	-5,9
III	1.402	44	4	3.477	484	575	395	6.380	-1,4
IV	1.413	38	3	3.791	369	628	421	6.663	-10,5
2.008 I	1.086	36	3	4.306	299	780	423	6.933	-7,8
II	1.189	33	3	3.621	808	662	403	6.718	10,1
III	992	33	4	3.825	436	610	417	6.317	-1,0
IV	1.063	38	3	3.616	448	855	404	6.427	-3,5
2.007 Ene	509,9	10,0	1,4	1.450,8	196,3	189,2	120,0	2.477,6	1,8
Feb	494,9	13,0	1,4	1.299,1	261,0	252,6	104,6	2.426,6	8,1
Mar	527,6	10,0	1,4	1.346,3	337,8	271,9	122,5	2.617,5	-0,1
Abr	455,9	11,0	1,5	1.183,6	248,1	121,8	116,2	2.138,1	7,1
May	528,2	8,0	1,5	951,2	245,5	232,2	116,8	2.083,4	-5,5
Jun	533,2	9,0	1,3	861,0	199,8	160,4	118,3	1.883,0	-17,6
Jul	468,7	16,0	1,2	1.055,4	210,7	172,0	134,9	2.058,9	-3,5
Ago	430,5	15,0	1,4	1.088,8	154,0	219,0	131,8	2.040,5	-9,2
Sep	503,0	13,0	1,2	1.332,7	118,8	183,6	128,3	2.280,6	8,9
Oct	516,5	12,0	1,2	1.335,6	146,5	171,7	142,9	2.326,4	2,1
Nov	483,0	13,0	0,9	1.072,9	115,8	243,5	133,7	2.062,8	-18,7
Dic	413,5	13,0	1,2	1.382,5	107,1	212,4	144,2	2.273,9	-13,5
2.008 Ene	370,2	13,0	0,3	1.451,3	120,3	234,5	136,2	2.325,8	-6,1
Feb	352,5	11,0	1,3	1.395,5	83,7	182,3	139,4	2.165,7	-10,8
Mar	363,7	12,0	1,2	1.459,1	95,0	363,4	147,1	2.441,5	-6,7
Abr	413,8	11,0	1,1	1.095,6	237,5	300,6	144,2	2.203,8	3,1
May	389,8	11,0	1,3	1.276,7	293,9	163,0	118,7	2.254,4	8,2
Jun	385,3	11,0	0,9	1.248,8	276,2	198,3	139,6	2.260,1	20,0
Jul	354,2	11,0	1,2	1.240,2	191,0	204,4	149,3	2.151,3	4,5
Ago	272,2	12,0	1,4	1.365,5	131,6	196,7	138,5	2.117,9	3,8
Sep	365,6	10,0	1,3	1.218,8	113,8	209,0	129,0	2.047,5	-10,2
Oct	386,1	12,0	1,2	1.173,0	93,9	234,7	131,8	2.032,7	-12,6
Nov	371,6	13,0	0,9	1.099,0	138,6	312,1	133,3	2.068,5	0,3
Dic	305,3	13,0	1,2	1.344,4	215,2	307,8	138,9	2.325,8	2,3

Las tasas de variación son respecto del mismo periodo del año anterior  
FUENTE : MITYC.SEE.



I.2.- GRADO DE AUTOABASTECIMIENTO DE ENERGIA PRIMARIA.(%)

	Carbón	Petroleo	Gas Natural	Nuclear	Hidráulica	Eólica y solar	Biomasa y residuos	TOTAL
2.004	33,1	0,4	1,3	100,0	100,0	100,0	100,0	21,2
2.005	31,3	0,2	0,5	100,0	100,0	100,0	100,0	18,9
2.006	33,8	0,2	0,2	100,0	100,0	100,0	100,0	19,7
2.007	28,8	0,2	0,0	100,0	100,0	100,0	100,0	18,7
2.007	31,0	0,2	0,0	100,0	100,0	100,0	100,0	19,2
2.006 IV	38,6	0,1	0,1	100,0	100,0	100,0	100,0	21,2
2.007 I	31,9	0,2	0,1	100,0	100,0	100,0	100,0	20,5
II	29,1	0,2	0,1	100,0	100,0	100,0	100,0	17,8
III	26,9	0,2	0,1	100,0	100,0	100,0	100,0	18,3
IV	27,5	0,2	0,0	100,0	100,0	100,0	100,0	17,9
2.008 I	26,1	0,2	0,0	100,0	100,0	100,0	100,0	18,6
II	44,3	0,2	0,0	100,0	100,0	100,0	100,0	20,4
III	29,6	0,2	0,0	100,0	100,0	100,0	100,0	19,0
IV	28,1	0,2	0,0	100,0	100,0	100,0	100,0	18,6
2.007 Ene	28,2	0,2	0,0	100,0	100,0	100,0	100,0	19,1
Feb	33,1	0,2	0,1	100,0	100,0	100,0	100,0	21,3
Mar	35,2	0,2	0,1	100,0	100,0	100,0	100,0	21,3
Abr	26,8	0,2	0,1	100,0	100,0	100,0	100,0	18,6
May	30,0	0,1	0,1	100,0	100,0	100,0	100,0	18,2
Jun	30,5	0,2	0,1	100,0	100,0	100,0	100,0	16,7
Jul	26,0	0,3	0,0	100,0	100,0	100,0	100,0	17,1
Ago	24,3	0,2	0,1	100,0	100,0	100,0	100,0	17,8
Sep	30,6	0,2	0,0	100,0	100,0	100,0	100,0	20,2
Oct	31,6	0,2	0,0	100,0	100,0	100,0	100,0	19,3
Nov	29,2	0,2	0,0	100,0	100,0	100,0	100,0	16,7
Dic	22,5	0,2	0,0	100,0	100,0	100,0	100,0	17,6
2.008 Ene	24,1	0,2	0,0	100,0	100,0	100,0	100,0	17,9
Feb	25,0	0,2	0,0	100,0	100,0	100,0	100,0	17,8
Mar	30,0	0,2	0,0	100,0	100,0	100,0	100,0	20,3
Abr	39,4	0,2	0,0	100,0	100,0	100,0	100,0	19,3
May	46,3	0,2	0,0	100,0	100,0	100,0	100,0	20,6
Jun	48,7	0,2	0,0	100,0	100,0	100,0	100,0	21,4
Jul	30,1	0,2	0,0	100,0	100,0	100,0	100,0	18,5
Ago	26,1	0,2	0,1	100,0	100,0	100,0	100,0	19,7
Sep	32,4	0,2	0,0	100,0	100,0	100,0	100,0	18,8
Oct	30,3	0,2	0,0	100,0	100,0	100,0	100,0	18,1
Nov	30,3	0,2	0,0	100,0	100,0	100,0	100,0	18,3
Dic	23,8	0,2	0,0	100,0	100,0	100,0	100,0	19,5

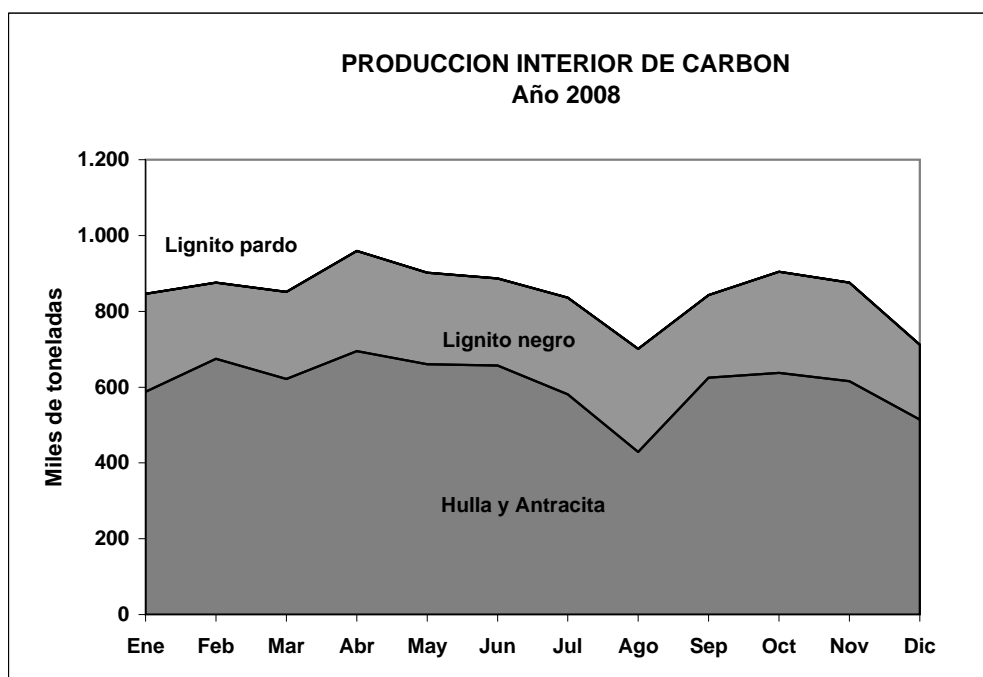
FUENTE : MITyC.SEE.



I.3.- PRODUCCION INTERIOR DE CARBON.(Miles de toneladas)

	Hulla y Antracita	Lignito Negro	Lignito Pardo	TOTAL	Tasa de variación
2.004	8.923	3.426	8.147	20.496	-0,3
2.005	8.553	3.214	7.587	19.354	-5,6
2.006	8.354	3.223	6.822	18.399	-4,9
2.007	7.869	3.131	6.180	17.180	-6,6
2.008	7.298	2.897	0	10.194	-40,7
2.006 IV	2.179	767	1.507	4.453	-2,6
2.007 I	2.147	762	1.491	4.400	-10,1
II	2.097	765	1.508	4.369	-7,5
III	1.794	794	1.603	4.191	-3,2
IV	1.831	810	1.578	4.220	-5,2
2.008 I	1.883	690	0	2.574	-41,5
II	2.013	736	0	2.749	-37,1
III	1.635	746	0	2.380	-43,2
IV	1.767	725	0	2.492	-41,0
2.007 Ene	708,7	244,0	535,9	1.488,6	-9,5
Feb	710,3	251,1	444,4	1.405,8	-5,7
Mar	728,1	267,3	510,5	1.505,9	-14,5
Abr	641,5	195,8	463,5	1.300,8	-7,2
May	734,7	291,0	482,0	1.507,7	-6,1
Jun	720,5	277,7	562,2	1.560,4	-9,0
Jul	607,5	254,0	527,0	1.388,5	-1,3
Ago	475,8	271,7	644,4	1.391,9	7,1
Sep	710,5	267,8	431,8	1.410,1	-13,0
Oct	666,8	296,7	591,6	1.555,1	2,0
Nov	616,7	308,9	505,3	1.430,9	-14,1
Dic	547,8	204,8	481,4	1.234,0	-2,3
2.008 Ene	587,7	258,7	0,0	846,4	-43,1
Feb	674,4	201,4	0,0	875,8	-37,7
Mar	621,2	230,3	0,0	851,5	-43,5
Abr	695,0	264,7	0,0	959,7	-26,2
May	660,3	241,6	0,0	901,9	-40,2
Jun	657,2	229,7	0,0	886,9	-43,2
Jul	581,1	255,1	0,0	836,2	-39,8
Ago	428,9	272,4	0,0	701,3	-49,6
Sep	624,5	218,3	0,0	842,8	-40,2
Oct	637,7	266,4	0,0	904,1	-41,9
Nov	615,6	259,8	0,0	875,4	-38,8
Dic	513,9	198,3	0,0	712,2	-42,3

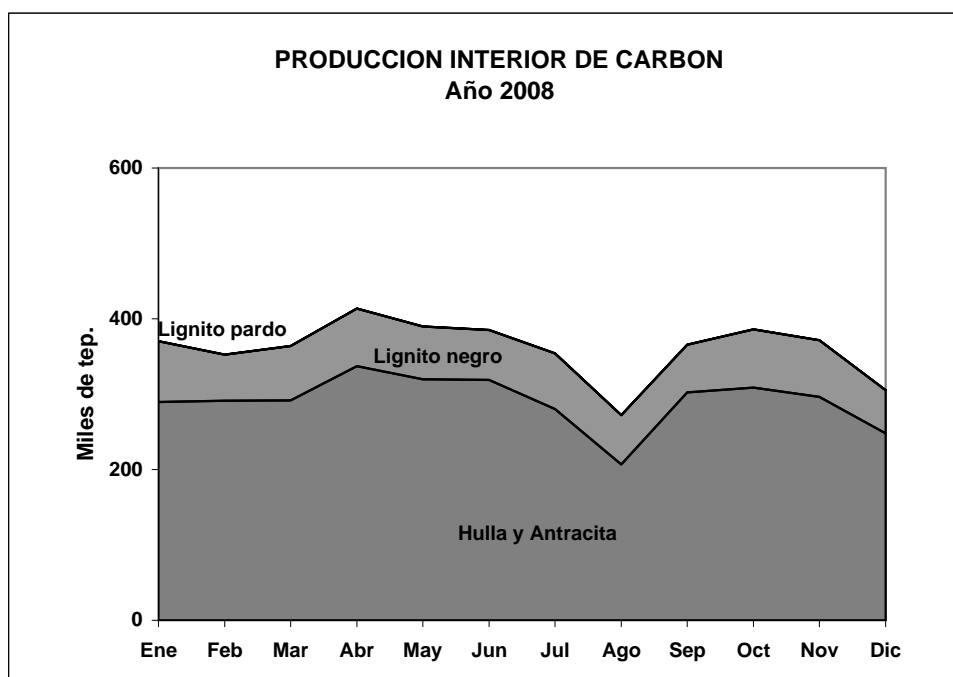
Las tasas de variación son respecto del mismo periodo del año anterior  
FUENTE : MITyC.SEE.



I.4.- PRODUCCION INTERIOR DE CARBON.(ktep)

	Hulla y Antracita	Lignito Negro	Lignito Pardo	TOTAL	Tasa de variación
2.004	4.334	1.038	1.550	6.922	-3,1
2.005	4.179	1.005	1.442	6.626	-4,3
2.006	3.939	1.007	1.296	6.242	-5,8
2.007	3.731	960	1.174	5.865	-6,0
2.008	3.490	840	0	4.330	-26,2
2.006 IV	1.009	248	286	1.542	2,1
2.007 I	1.011	238	283	1.532	-6,1
II	993	238	287	1.517	-6,2
III	856	242	305	1.402	-3,3
IV	871	242	300	1.413	-8,4
2.008 I	873	214	0	1.086	-29,1
II	975	214	0	1.189	-21,6
III	790	203	0	992	-29,3
IV	853	210	0	1.063	-24,8
2.007 Ene	332,5	75,6	101,8	509,9	-4,1
Feb	333,6	76,9	84,4	494,9	-2,0
Mar	345,0	85,6	97,0	527,6	-11,3
Abr	305,2	62,6	88,1	455,9	-4,4
May	346,8	89,8	91,6	528,2	-5,7
Jun	340,8	85,6	106,8	533,2	-8,1
Jul	290,6	78,0	100,1	468,7	2,5
Ago	226,6	81,4	122,5	430,5	1,1
Sep	338,6	82,4	82,0	503,0	-11,4
Oct	316,9	87,2	112,4	516,5	-4,7
Nov	293,7	93,3	96,0	483,0	-15,9
Dic	260,4	61,6	91,5	413,5	-2,9
2.008 Ene	289,4	80,8	0,0	370,2	-27,4
Feb	291,3	61,2	0,0	352,5	-28,8
Mar	291,8	71,9	0,0	363,7	-31,1
Abr	337,0	76,8	0,0	413,8	-9,2
May	319,7	70,1	0,0	389,8	-26,2
Jun	318,7	66,6	0,0	385,3	-27,7
Jul	280,2	74,0	0,0	354,2	-24,4
Ago	207,0	65,2	0,0	272,2	-36,8
Sep	302,3	63,3	0,0	365,6	-27,3
Oct	308,8	77,3	0,0	386,1	-25,2
Nov	296,3	75,3	0,0	371,6	-23,1
Dic	247,8	57,5	0,0	305,3	-26,2

Las tasas de variación son respecto del mismo periodo del año anterior  
FUENTE : MITYC.SEE.



I.5.-PRODUCCION DE ENERGIA ELECTRICA EN EL SISTEMA DE R.E.E.(Por centrales)

PRODUCCION (GWh b.g.) (1)	2008						Acumulado a Diciembre				
	JUL.	AGO.	SEP.	OCT.	NOV.	DIC.	2007	Estruct.	2008	Estruct.	2008/07
Hidroeléctrica	2.021	1.441	1.291	1.140	1.513	2.350	26.353	11,8	21.430	9,7	-18,7
Nuclear	4.759	5.240	4.677	4.501	4.217	5.159	55.103	24,6	58.971	26,8	7,0
Total carbón	3.917	3.281	3.683	4.366	4.361	4.735	71.830	32,1	46.274	21,0	-35,6
Hulla y antracita nacional	2.124	1.762	1.910	2.149	2.278	2.411	35.750	16,0	23.509	10,7	-34,2
Lignito pardo	730	734	716	708	696	747	13.636	6,1	8.189	3,7	-39,9
Lignito negro	455	298	523	605	381	578	8.313	3,7	6.182	2,8	-25,6
Hulla importada	608	487	534	904	1.006	999	14.131	6,3	8.394	3,8	-40,6
Gas natural	9.251	8.761	8.210	7.597	7.241	6.057	70.115	31,3	93.375	42,4	33,2
-Ciclo combinado	9.072	8.486	7.996	7.377	6.986	5.840	68.140	30,4	91.287	41,4	34,0
Fuel oil	1	0	2	11	6	3	423	0,2	292	0,1	-31,0
<b>Producción bruta</b>	<b>19.949</b>	<b>18.723</b>	<b>17.863</b>	<b>17.615</b>	<b>17.338</b>	<b>18.304</b>	<b>223.824</b>	<b>100,0</b>	<b>220.342</b>	<b>100,0</b>	<b>-1,6</b>
<b>Consumos propios</b>	<b>728</b>	<b>768</b>	<b>668</b>	<b>673</b>	<b>660</b>	<b>730</b>	<b>8.753</b>		<b>8.339</b>		<b>-4,7</b>
<b>Producción neta</b>	<b>19.221</b>	<b>17.955</b>	<b>17.195</b>	<b>16.942</b>	<b>16.678</b>	<b>17.574</b>	<b>215.071</b>		<b>212.003</b>		<b>-1,4</b>
Compras al régimen especial	5.303	4.626	4.934	5.400	6.529	7.052	58.342		69.256		18,7
Consumo en bombeo	246	186	221	294	411	460	4.350		3.729		-14,3
Importaciones - exportaciones	-908	-796	-936	-1.102	-948	-932	-5.750		-11.039		
<b>Demanda (GWh b.c.)(2)</b>	<b>23.370</b>	<b>21.599</b>	<b>20.972</b>	<b>20.946</b>	<b>21.848</b>	<b>23.234</b>	<b>263.313</b>		<b>266.491</b>		<b>1,2</b>

(1) Producción en bornes de generador.

(2) Demanda en barras de central.

Fuente : R.E.E.

I.6.-PRODUCCION NACIONAL DE ENERGIA ELECTRICA. (Por combustibles) (Unidad : GWh)

	2008						Acumulado a Diciembre		
	JUL.	AGO.	SEP.	OCT.	NOV.	DIC.	2007	2008	2008/07
<b>I.-SISTEMA DE PENINSULAR</b>	26.070	24.196	24.014	24.070	24.805	25.793	295.608	299.109	1,2
<b>I.1.-REGIMEN ORDINARIO</b>	19.950	18.567	18.018	17.615	17.337	18.304	223.825	220.340	-1,6
Hidroeléctrica	2.021	1.441	1.291	1.140	1.513	2.350	26.353	21.430	-18,7
Térmica	17.929	17.126	16.727	16.475	15.824	15.954	197.472	198.910	0,7
Nuclear	4.759	5.240	4.677	4.501	4.217	5.159	55.103	58.971	7,0
Total carbón	3.751	3.111	3.521	4.244	4.278	4.619	69.747	44.553	-36,1
Hulla y antracita nacional	1.440	1.022	1.238	1.351	1.637	1.463	19.063	14.550	-23,7
Lignito pardo	0	0	0	0	0	0	4.378	147	-96,6
Lignito negro	231	133	243	302	181	328	3.994	2.952	-26,1
Hulla importada	2.080	1.956	2.040	2.591	2.460	2.828	42.312	26.904	-36,4
Gas siderúrgico	102	104	105	76	54	41	1.247	1.082	-13,2
Gas natural	9.219	8.573	8.280	7.536	7.119	6.003	69.460	92.856	33,7
Prod. Petrolíferos	98	98	144	118	156	132	1.915	1.448	-24,4
<b>I.2.-REGIMEN ESPECIAL</b>	6.120	5.629	5.996	6.455	7.468	7.489	71.783	78.769	9,7
Hidroeléctrica	375	260	208	173	386	499	4.161	4.534	9,0
Eólica	2.075	1.917	2.072	2.358	3.285	3.323	27.398	30.882	12,7
Solar	236	292	317	314	311	222	476	2.383	400,7
Carbón	38	41	37	37	30	30	463	460	-0,7
Gas natural	2.483	2.275	2.500	2.668	2.580	2.513	28.801	29.898	3,8
Prod. petrolíferos	478	443	488	511	486	501	6.083	5.839	-4,0
Biomasa	217	213	205	217	205	207	2.141	2.468	15,3
Biogas	51	47	46	45	46	43	663	628	-5,2
R.S.U.	167	142	123	133	140	151	1.597	1.678	5,0
<b>II.-SISTEMA EXTRAPENINSULAR</b>	1.555	1.605	1.480	1.363	1.302	1.414	16.602	16.871	1,6
<b>II.1.-BALEARES</b>	678	697	593	492	462	540	6.385	6.520	2,1
-REGIMEN ORDINARIO	662	676	572	485	446	518	6.216	6.311	1,5
Carbón	339	343	332	282	218	202	3.194	3.433	7,5
Prod. petrolíferos	323	333	240	203	229	316	3.022	2.878	-4,7
-REGIMEN ESPECIAL	16	21	21	7	15	22	170	209	23,1
Prod. petrolíferos	2	2	2	2	2	2	25	26	6,5
R.S.U.	11	14	13	1	9	15	137	149	8,5
Eólica	0	0	1	1	1	0	6	5	-5,3
Solar	3	5	5	4	3	4	2	28	1455,6
<b>II.2.-CANARIAS</b>	837	867	850	835	804	834	9.760	9.910	1,5
-REGIMEN ORDINARIO	772	769	798	780	749	778	9.122	9.170	0,5
Hidroeléctrica	0	0	0	0	0	0	0	0	
Prod. petrolíferos	772	769	798	780	749	778	9.122	9.170	0,5
-REGIMEN ESPECIAL	65	98	52	56	55	56	639	740	15,9
Prod. petrolíferos	3	25	17	3	26	27	261	240	-7,8
Eólica	57	67	30	43	22	22	359	437	21,7
Solar	6	6	6	10	8	7	19	63	227,7
<b>II.3.-CEUTA y MELILLA</b>	40	41	38	36	36	40	456	441	-3,4
-REGIMEN ORDINARIO	39	40	37	36	36	40	446	432	-3,1
Prod. petrolíferos	39	40	37	36	36	40	446	432	-3,1
-REGIMEN ESPECIAL	1	1	0	0	0	0	10	9	-13,8
R.S.U.	1	1	0	0	0	0	10	9	-13,8
<b>Total producción nacional (GWh b.g)</b>	<b>27.624</b>	<b>25.800</b>	<b>25.494</b>	<b>25.433</b>	<b>26.107</b>	<b>27.207</b>	<b>312.210</b>	<b>315.980</b>	<b>1,2</b>
Consumos propios	1.015	1.042	945	955	947	1.022	11.995	11.733	-2,2
Consumo en bombeo	246	186	221	294	411	460	4.350	3.729	-14,3
Importación - exportación	-908	-796	-936	-1.102	-948	-932	-5.750	-11.039	
<b>Demanda nacional (GWh b.c.)</b>	<b>25.455</b>	<b>23.777</b>	<b>23.393</b>	<b>23.082</b>	<b>23.801</b>	<b>24.793</b>	<b>290.116</b>	<b>289.479</b>	<b>-0,2</b>

Fuente : MITYC.SEE

## **II. COMERCIO EXTERIOR**



II.1.-PROCEDENCIA DEL GAS NATURAL IMPORTADO EN ESPAÑA.(GWh)

	Africa				Europa	Oriente Medio		América	Resto	Total	Tasa de variac.
	Argelia	Libia	Nigeria	Egipto	Noruega	Qatar	Oman	Trinidad Tobago			
1999	115.705	11.203		-	26.780	9.812		3.903	8.652	179.659	15,3
2000	120.500	9.291	21.819	-	26.859	3.456		10.094	6.170	199.890	11,3
2001	118.339	9.462	18.854	-	26.836	8.146		5.469	14.910	203.735	1,9
2002	143.030	7.099	18.691	-	26.428	24.430	12.600	5.308	4.394	244.642	20,1
2003	157.055	8.442	46.275	-	27.180	22.337	6.450	379	1.030	273.543	11,8
2004	163.028	7.765	56.299	-	25.884	44.484	14.807	0	2.090	318.029	16,3
2005	169.187	10.641	61.279	39.545	24.723	54.355	19.824	4.532	3.962	390.806	22,9
2006	131.804	7.914	83.161	50.468	23.768	62.602	8.054	37.255	1.013	406.040	3,9
2007	141.250	8.761	97.401	45.624	26.232	52.674	3.847	25.855	7.304	408.948	0,7
2008	146.562	6.091	94.080	49.160	32.279	58.061	1.915	56.679	12.887	457.714	11,9
2005 I	47.099	2.186	16.178	4.557	6.558	11.451	5.199	1.500	3.161	100.648	30,4
II	39.809	2.189	16.635	10.027	6.400	15.800	4.071	0	153	95.083	24,7
III	43.136	3.193	12.572	8.536	5.066	16.867	5.176	0	648	95.193	19,0
IV	39.143	3.074	15.894	16.425	6.698	10.238	5.378	3.032	0	99.883	18,1
2006 I	36.487	2.654	20.110	17.429	6.534	10.870	3.877	12.487	634	111.083	10,4
II	31.846	2.129	22.807	12.253	5.215	17.675	801	7.162	369	100.259	5,4
III	29.614	1.255	21.268	8.875	6.235	19.299	1.905	9.597	0	98.049	3,0
IV	33.856	1.877	18.976	11.911	5.783	14.758	1.471	8.009	9	96.649	-3,2
2007 I	34.345	2.197	21.630	14.474	6.379	13.838	0	7.265	1.216	101.343	-8,8
II	31.325	2.192	24.352	11.523	6.649	12.443	1.486	4.241	1.005	95.215	-5,0
III	34.901	2.189	25.900	7.470	6.307	12.306	2.361	6.073	973	98.479	0,4
IV	40.679	2.183	25.520	12.159	6.897	14.087	0	8.276	4.110	113.910	17,9
2008 I	41.248	1.945	25.805	11.964	5.503	16.260	0	16.651	3.049	122.425	20,8
II	40.622	1.713	23.819	11.994	7.558	13.299	0	14.063	781	113.849	19,6
III	35.135	490	20.115	16.229	6.690	12.790	0	12.040	4.343	107.832	9,5
IV	29.556	1.943	24.342	8.972	12.528	15.712	1.915	13.926	4.713	113.607	-0,3
2006 Ene	13.182	1.286	5.130	7.878	2.255	4.339	994	3.423	274	38.760	15,8
Feb	11.431	728	6.733	5.997	2.044	3.087	1.893	4.739	112	36.764	16,3
Mar	11.875	640	8.247	3.555	2.235	3.444	990	4.325	248	35.559	0,0
Abr	11.135	1.129	5.426	5.857	1.022	5.534	801	3.051	127	34.083	4,9
May	10.171	244	8.289	3.809	2.215	5.872	0	2.204	123	32.928	9,5
Jun	10.540	755	9.092	2.587	1.979	6.269	0	1.907	119	33.249	2,3
Jul	10.500	893	7.175	877	2.043	8.428	1.905	3.886	0	35.706	0,5
Ago	8.616	362	7.130	3.428	2.004	6.404	0	2.228	0	30.172	4,5
Sep	10.498	0	6.963	4.570	2.189	4.467	0	3.483	0	32.170	4,5
Oct	11.732	277	5.418	2.679	2.043	4.947	1.471	3.068	0	31.635	0,3
Nov	10.206	1.083	5.639	5.726	1.696	3.653	0	2.598	0	30.600	-7,0
Dic	11.918	517	7.919	3.506	2.043	6.158	0	2.343	9	34.414	-2,9
2007 Ene	12.125	972	8.775	5.439	2.271	5.546	0	3.840	423	39.390	1,6
Feb	10.952	490	7.140	4.485	1.846	4.010	0	2.621	473	32.016	-12,9
Mar	11.268	735	5.716	4.550	2.262	4.282	0	804	320	29.936	-15,8
Abr	10.455	733	9.457	4.037	2.192	3.010	0	1.423	320	31.626	-7,2
May	9.357	729	8.081	4.675	2.265	5.306	255	1.415	334	32.416	-1,6
Jun	11.513	730	6.815	2.811	2.192	4.127	1.231	1.403	351	31.172	-6,2
Jul	10.565	733	9.726	3.400	2.265	4.585	1.379	1.981	414	35.047	-1,8
Ago	11.840	729	8.185	1.191	2.262	3.383	982	921	223	29.715	-1,5
Sep	12.496	727	7.990	2.879	1.780	4.338	0	3.171	336	33.716	4,8
Oct	12.075	728	7.889	4.711	2.268	3.479	0	2.513	903	34.565	9,3
Nov	14.072	728	8.262	4.184	1.941	5.485	0	1.607	1.738	38.016	24,2
Dic	14.532	727	9.370	3.264	2.688	5.123	0	4.156	1.469	41.328	20,1
2008 Ene	13.797	728	9.047	3.902	1.770	6.502	0	6.445	947	43.137	9,5
Feb	13.121	487	8.284	4.491	1.912	4.520	0	4.438	1.365	38.617	20,6
Mar	14.331	730	8.475	3.571	1.821	5.238	0	5.768	738	40.671	35,9
Abr	14.025	732	5.461	4.726	2.519	3.949	0	3.592	280	35.283	11,6
May	13.323	492	7.910	3.601	2.921	4.559	0	6.476	203	39.484	21,8
Jun	13.275	489	10.449	3.667	2.118	4.791	0	3.995	299	39.082	25,4
Jul	13.088	246	9.198	5.215	0	4.494	0	4.472	510	37.222	6,2
Ago	11.528	0	5.342	5.511	2.399	3.512	0	4.089	1.483	33.863	14,0
Sep	10.520	244	5.576	5.503	4.291	4.784	0	3.479	2.351	36.747	9,0
Oct	10.842	487	9.590	2.709	2.814	5.705	959	4.420	2.372	39.897	15,4
Nov	9.584	728	9.589	2.574	3.857	5.569	956	4.319	1.398	38.573	1,5
Dic	9.131	728	5.164	3.689	5.857 <sup>23</sup>	4.438	0	5.187	943	35.137	-15,0

II.2.-PROCEDENCIA DEL PETROLEO CRUDO IMPORTADO EN ESPAÑA.(Miles de toneladas.)

	Oriente Medio						Africa					
	Arabia Saudí	Irán	Irak	Otros	Total	Tasa de variac.	Argelia	Libia	Nigeria	Otros	Total	Tasa de variac.
2000	6.628	3.880	5.995	654	17.157	-7,8	1.476	6.901	9.165	5.262	22.804	4,8
2001	6.291	4.098	2.568	1.291	14.248	-17,0	1.571	7.205	8.678	6.182	23.636	3,6
2002	6.750	3.272	2.352	1.149	13.523	-5,1	1.058	6.469	5.278	5.831	18.636	-21,2
2003	6.994	4.264	1.528	321	13.107	-3,1	1.502	7.621	6.456	6.344	21.923	17,6
2004	6.867	3.469	5.150	657	16.143	23,2	2.009	7.179	6.238	5.610	21.036	-4,0
2005	6.331	4.929	2.912	544	14.716	-8,8	2.082	6.176	7.127	6.026	21.411	1,8
2006	6.512	5.189	3.292	408	15.401	4,7	1.512	5.548	6.016	5.692	18.768	-12,3
2007	5.468	4.512	3.254	514	13.748	-10,7	395	4.511	4.402	7.926	17.234	-8,2
2008	6.333	6.392	2.244	514	15.483	12,6	1.786	6.073	4.861	7.926	20.646	19,8
2005 I	1.523	1.341	128	165	3.157	-20,5	628	1.477	2.090	1.058	5.253	-5,0
II	1.658	1.418	806	0	3.882	-5,9	396	1.588	1.475	1.714	5.173	-0,7
III	1.555	927	991	296	3.769	0,1	436	1.637	1.765	1.850	5.688	8,3
IV	1.595	1.243	987	83	3.908	-8,7	622	1.474	1.797	1.404	5.297	5,0
2006 I	1.807	845	698	83	3.433	8,7	355	1.320	1.452	1.712	4.839	-7,9
II	1.734	1.255	765	80	3.834	-1,2	323	1.491	1.207	1.110	4.131	-20,1
III	1.478	1.619	1.009	165	4.271	13,3	442	1.413	1.406	1.373	4.634	-18,5
IV	1.493	1.470	820	80	3.863	-1,2	392	1.324	1.951	1.497	5.164	-2,5
2007 I	1.271	1.096	1.058	0	3.425	0	159	1.163	1.026	1.323	3.671	-24,1
II	1.532	1.388	839	83	3.842	0	110	1.234	1.290	2.609	5.243	26,9
III	1.093	984	945	332	3.354	-21	126	1.280	1.272	2.087	4.765	2,8
IV	1.572	1.044	412	99	3.127	-19	0	834	814	1.907	3.555	-31,2
2008 I	1.407	848	824	0	3.079	-10	523	1.374	1.281	1.323	4.501	22,6
II	1.498	1.489	495	83	3.565	-7	249	1.491	1.265	2.609	5.614	7,1
III	1.832	2.202	514	248	4.796	43	444	1.377	1.062	2.157	5.040	5,8
IV	1.623	2.266	277	99	4.265	36	573	2.078	1.286	1.907	5.844	64,4
2006 Ene	644	146	278	83	1.151	0,3	79	338	456	620	1.493	-36,1
Feb	480	415	140	0	1.035	3,6	196	577	541	405	1.719	28,0
Mar	683	284	280	0	1.247	23,3	80	405	455	687	1.627	3,5
Abr	605	265	342	80	1.292	-3,0	0	484	508	416	1.408	-10,5
May	662	439	279	0	1.380	-0,4	93	578	156	451	1.278	-36,0
Jun	467	551	144	0	1.162	-0,2	230	429	543	243	1.445	-9,9
Jul	514	706	364	0	1.584	52,9	234	330	385	613	1.562	-25,6
Ago	479	478	278	84	1.319	4,5	83	496	635	256	1.470	-24,1
Sep	485	435	367	81	1.368	-7,0	125	587	386	504	1.602	-3,0
Oct	488	274	409	0	1.171	-29,0	0	480	906	479	1.865	25,1
Nov	477	432	271	80	1.260	20,5	77	414	534	399	1.424	-29,5
Dic	528	764	140	0	1.432	18,1	315	430	511	619	1.875	5,0
2007 Ene	438	0	551	0	989	-14,1	159	430	375	403	1.367	-8,4
Feb	340	807	422	0	1.569	51,6	0	333	256	374	963	-44,0
Mar	493	289	85	0	867	-30,5	0	400	395	546	1.341	-17,6
Abr	563	267	414	83	1.327	2,7	0	325	258	866	1.449	2,9
May	490	424	281	0	1.195	-13,4	31	328	516	1.014	1.889	47,8
Jun	479	697	144	0	1.320	13,6	79	581	516	729	1.905	31,8
Jul	275	137	423	84	919	-42,0	83	333	386	650	1.452	-7,0
Ago	275	558	102	168	1.103	-16,4	0	436	350	586	1.372	-6,7
Sep	543	289	420	80	1.332	-2,6	43	511	536	851	1.941	21,2
Oct	507	417	412	0	1.336	14,1	0	410	416	720	1.546	-17,1
Nov	478	76	0	99	653	-48,2	0	0	0	777	777	-45,4
Dic	587	551	0	0	1.138	-20,5	0	424	398	410	1.232	-34,3
2008 Ene	438	0	551	0	989	0,0	159	430	375	403	1.367	0,0
Feb	479	420	136	0	1.035	-34,0	209	458	377	374	1.418	47,2
Mar	490	428	137	0	1.055	21,7	155	486	529	546	1.716	28,0
Abr	403	141	142	83	769	-42,0	0	588	415	866	1.869	29,0
May	606	393	218	0	1.217	1,8	167	487	388	1.014	2.056	8,8
Jun	489	955	135	0	1.579	19,6	82	416	462	729	1.689	-11,3
Jul	591	175	134	84	984	7,1	80	485	383	650	1.598	10,1
Ago	616	718	216	168	1.718	55,8	232	314	259	586	1.391	1,4
Sep	598	896	298	80	1.872	40,5	129	331	387	851	1.698	-12,5
Oct	618	588	0	0	1.206	-9,7	83	732	416	720	1.951	26,2
Nov	500	751	142	99	1.492	128,5	139	747	379	777	2.042	162,8
Dic	505	927	135	0	1.567	37,7	351	599	491	410	1.851	50,2

Fuente : SGE



II.2.-PROCEDENCIA DEL PETROLEO CRUDO IMPORTADO EN ESPAÑA.(Miles de toneladas.)(Continuación)

	Europa					América					Resto	Total	
	Reino Unido	Rusia	Otros	Total	Tasa de variac.	Méjico	Venezuela	Otros	Total	Tasa de variac.		Miles de toneladas	Tasa de variac.
2000	2.039	5.141	1.102	8.282	-22,2	7.622	1.562	30	9.214	16,9	0	57.457	-2,5
2001	1.829	5.253	998	8.080	-2,4	7.735	2.608	122	10.465	13,6	363	56.792	-1,2
2002	1.052	7.943	2.197	11.192	38,5	7.786	4.455	645	12.886	23,1	212	56.449	-0,6
2003	842	9.883	3.095	13.820	23,5	7.265	816	367	8.448	-34,4	0	57.298	1,5
2004	439	8.819	4.135	13.393	-3,1	7.717	454	0	8.171	-3,3	476	59.219	3,4
2005	579	8.916	4.045	13.540	1,1	9.006	1.092	141	10.239	25,3	337	60.243	1,7
2006	248	12.201	3.272	15.721	16,1	7.561	3.296	329	11.186	9,2	149	61.225	1,6
2007	722	13.433	3.920	18.075	15,0	7.180	2.124	329	9.633	-13,9	938	59.628	-2,6
2008	1.254	9.274	2.765	13.293	-26,5	5.950	1.932	329	8.211	-14,8	938	58.571	-1,8
2005 I	152	2.453	1.269	3.874	24,4	2.351	126	0	2.477	66,4	0	14.761	4,7
II	90	1.884	1.248	3.222	-6,6	2.039	129	0	2.168	-5,2	167	14.612	-3,9
III	167	2.430	971	3.568	0,3	1.983	268	0	2.251	-6,4	0	15.276	1,4
IV	170	2.149	557	2.876	-12,2	2.633	569	141	3.343	68,1	170	15.594	5,0
2006 I	188	2.656	1.189	4.033	4,1	1.533	1.226	151	2.910	17,5	0	15.215	3,1
II	0	3.761	579	4.340	34,7	2.251	757	178	3.186	47,0	40	15.531	6,3
III	0	3.310	829	4.139	16,0	1.817	644	0	2.461	9,3	0	15.505	1,5
IV	60	2.474	675	3.209	11,6	1.960	669	0	2.629	-21,4	109	14.974	-4,0
2007 I	97	3.550	1.120	4.767	18	1.817	580	23	2.420	-17	84	14.367	-5,6
II	0	4.075	757	4.832	11	1.752	725	94	2.571	-19	180	16.668	7,3
III	358	3.204	860	4.422	7	2.025	554	100	2.679	9	586	15.806	1,9
IV	267	2.604	1.183	4.054	26	1.586	265	112	1.963	-25	88	12.787	-14,6
2008 I	359	3.060	634	4.053	-15	1.847	266	23	2.136	-12	84	13.853	-3,6
II	267	2.575	354	3.196	-34	1.990	358	94	2.442	-5	180	14.997	-10,0
III	545	1.727	56	2.328	-47	1.446	664	0	2.110	-21	328	14.602	-7,6
IV	173	1.731	1.721	3.625	-11	248	941	112	1.301	-34	0	14.720	15,1
2006 Ene	82	1.265	287	1.634	33,4	533	411	76	1.020	55,7	0	5.298	-1,2
Feb	106	711	371	1.188	-24,5	380	203	75	658	-33,0	0	4.600	-6,1
Mar	0	680	531	1.211	12,5	620	612	0	1.232	46,7	0	5.317	18,2
Abr	0	1.168	256	1.424	-3,3	670	259	178	1.107	112,1	0	5.231	6,7
May	0	1.481	0	1.481	59,8	784	158	0	942	22,2	40	5.121	0,8
Jun	0	1.112	323	1.435	74,6	797	340	0	1.137	29,9	0	5.179	11,8
Jul	0	1.418	111	1.529	2,5	627	371	0	998	37,3	0	5.673	6,0
Ago	0	964	227	1.191	6,8	665	65	0	730	9,3	0	4.710	-5,5
Sep	0	928	491	1.419	47,5	525	208	0	733	-14,4	0	5.122	3,7
Oct	0	691	232	923	8,5	822	138	0	960	-34,6	29	4.948	-9,4
Nov	60	978	105	1.143	35,3	589	249	0	838	-26,2	0	4.665	-7,6
Dic	0	805	338	1.143	-3,1	549	282	0	831	12,6	80	5.361	5,4
2007 Ene	97	1.161	325	1.583	-3,1	484	204	23	711	-30,3	0	4.650	-12,2
Feb	0	1.009	441	1.450	22,1	704	238	0	942	43,2	84	5.008	8,9
Mar	0	1.380	354	1.734	43,2	629	138	0	767	-37,7	0	4.709	-11,4
Abr	0	1.795	362	2.157	51,5	399	295	0	694	-37,3	80	5.707	9,1
May	0	1.206	228	1.434	-3,2	820	347	94	1.261	33,9	100	5.879	14,8
Jun	0	1.074	167	1.241	-13,5	533	83	0	616	-45,8	0	5.082	-1,9
Jul	16	1.268	178	1.462	-4,4	830	287	100	1.217	21,9	346	5.396	-4,9
Ago	90	1.066	454	1.610	35,2	496	204	0	700	-4,1	0	4.785	1,6
Sep	252	870	228	1.350	-4,9	699	63	0	762	4,0	240	5.625	9,8
Oct	0	917	342	1.259	36,4	667	62	0	729	-24,1	88	4.958	0,2
Nov	97	868	628	1.593	39,4	380	65	0	445	-46,9	0	3.468	-25,7
Dic	170	819	213	1.202	5,2	539	138	112	789	-5,1	0	4.361	-18,7
2008 Ene	97	1.161	325	1.583	0,0	484	204	23	711	0,0	0	4.650	0,0
Feb	83	1.090	79	1.252	-13,7	728	62	0	790	-16,1	84	4.579	-8,6
Mar	179	809	230	1.218	-29,8	635	0	0	635	-17,2	0	4.624	-1,8
Abr	267	1.031	270	1.568	-27,3	934	66	0	1.000	44,1	80	5.286	-7,4
May	0	803	84	887	-38,1	381	229	94	704	-44,2	100	4.964	-15,6
Jun	0	741	0	741	-40,3	675	63	0	738	19,8	0	4.747	-6,6
Jul	83	958	0	1.041	-28,8	667	162	100	929	-23,7	346	4.898	-9,2
Ago	84	357	56	497	-69,1	810	205	0	1.015	45,0	0	4.621	-3,4
Sep	288	593	0	881	-34,7	388	0	0	388	-49,1	240	5.079	-9,7
Oct	173	777	0	950	-24,5	248	459	0	707	-3,0	88	4.902	-1,1
Nov	0	419	630	1.049	-34,1	0	156	0	156	-64,9	0	4.739	36,6
Dic	0	535	1.091	1.626	35,3	0	326	112	438	-44,5	0	5.482	25,7

Fuente : SGE



### **III. CONSUMO DE ENERGIA FINAL**



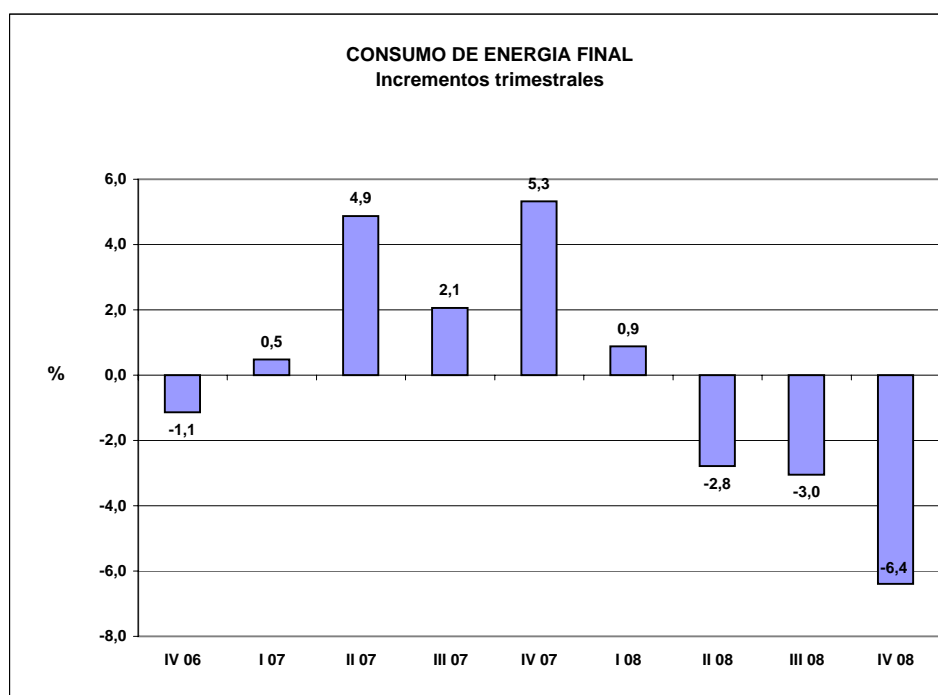
III.1.- CONSUMO DE ENERGIA FINAL.(ktep)

	Carbón		P.Petrolíferos		Gas		Electricidad		TOTAL	
	Ktep.	Tasa de variación	Ktep.	Tasa de variación	Ktep.	Tasa de variación	Ktep.	Tasa de variación	Ktep.	Tasa de variación
2.004	2.405	-1,3	61.620	2,8	16.342	6,1	19.864	4,7	100.230	3,6
2.005	2.424	0,8	61.738	0,2	17.628	7,9	20.836	4,9	102.625	2,4
2.006	2.265	-6,6	60.919	-1,3	16.430	-6,8	21.540	3,4	101.155	-1,4
2.007	2.498	10,3	61.928	1,7	17.756	8,1	22.154	2,8	104.336	3,1
2.008	2.344	-6,2	59.663	-3,7	17.281	-2,7	22.088	-0,3	101.376	-2,8
2.006 IV	622	10,6	15.409	-0,2	4.412	-9,1	5.394	2,2	25.836	-1,1
2.007 I	625	45,3	15.437	-1,4	5.284	0,9	5.715	2,0	27.060	0,5
II	565	-6,8	15.265	2,9	4.139	16,7	5.265	3,8	25.234	4,9
III	634	4,6	15.438	2,8	3.261	0,9	5.495	0,4	24.829	2,1
IV	674	8,3	15.788	2,5	5.072	15,0	5.679	5,3	27.213	5,3
2.008 I	647	3,5	15.485	0,3	5.392	2,0	5.776	1,1	27.300	0,9
II	638	12,8	14.659	-4,0	3.918	-5,3	5.317	1,0	24.532	-2,8
III	575	-9,3	14.681	-4,9	3.290	0,9	5.527	0,6	24.072	-3,0
IV	485	-28,1	14.839	-6,0	4.682	-7,7	5.468	-3,7	25.473	-6,4
2007 Ene	210,1	66,9	5.217,6	0,2	1.960,1	2,2	2.026,2	2,9	9.414,0	2,1
Feb	199,0	47,7	4.756,6	-3,8	1.669,6	-3,7	1.783,2	-0,2	8.408,4	-2,2
Mar	216,0	27,4	5.462,3	-0,8	1.654,1	4,3	1.905,1	3,2	9.237,5	1,4
Abr	159,8	-12,7	5.120,7	7,2	1.464,5	25,8	1.714,3	8,3	8.459,3	9,7
May	179,2	-19,5	5.070,2	1,5	1.458,1	18,8	1.767,3	2,5	8.474,8	3,8
Jun	226,4	12,6	5.074,1	0,2	1.216,8	5,2	1.783,0	1,0	8.300,3	1,4
Jul	229,5	6,5	5.373,0	5,7	1.270,9	9,5	1.932,5	-0,8	8.805,9	4,7
Ago	211,7	0,0	5.267,3	2,9	1.095,8	20,5	1.793,6	2,2	8.368,4	4,6
Sep	192,7	7,8	4.798,0	-0,3	894,2	-23,0	1.769,3	0,0	7.654,2	-3,4
Oct	222,6	12,1	5.387,5	8,4	1.352,4	19,1	1.795,9	3,5	8.758,4	8,9
Nov	216,8	6,6	5.237,7	2,6	1.786,2	21,1	1.892,9	9,1	9.133,6	7,2
Dic	234,5	6,5	5.162,7	-3,2	1.933,2	7,3	1.990,4	3,5	9.320,8	0,5
2008 Ene	222,5	5,9	5.330,6	2,2	1.947,9	-0,6	2.034,3	0,4	9.535,3	1,3
Feb	205,5	3,3	5.029,4	5,7	1.782,8	6,8	1.876,7	5,2	8.894,4	5,8
Mar	218,9	1,3	5.124,9	-6,2	1.660,8	0,4	1.865,3	-2,1	8.869,9	-4,0
Abr	212,8	33,2	5.169,6	1,0	1.445,3	-1,3	1.792,4	4,6	8.620,1	1,9
May	219,9	22,7	4.855,7	-4,2	1.281,2	-12,1	1.758,1	-0,5	8.114,9	-4,2
Jun	204,9	-9,5	4.633,2	-8,7	1.191,7	-2,1	1.766,9	-0,9	7.796,7	-6,1
Jul	187,5	-18,3	5.162,6	-3,9	1.225,5	-3,6	1.942,5	0,5	8.518,1	-3,3
Ago	197,9	-6,5	4.724,5	-10,3	927,3	-15,4	1.819,9	1,5	7.669,6	-8,4
Sep	189,4	-1,7	4.793,8	-0,1	1.136,8	27,1	1.764,7	-0,3	7.884,7	3,0
Oct	191,6	-13,9	4.990,5	-7,4	1.338,4	-1,0	1.753,0	-2,4	8.273,5	-5,5
Nov	157,4	-27,4	4.804,1	-8,3	1.641,8	-8,1	1.812,0	-4,3	8.415,3	-7,9
Dic	135,8	-42,1	5.044,0	-2,3	1.701,5	-12,0	1.902,5	-4,4	8.783,8	-5,8

No incluye energías renovables.

Las tasas de variación son respecto del mismo periodo del año anterior

FUENTE: MITYC.SEE.



III.2.- CONSUMO FINAL DE PRODUCTOS PETROLIFEROS.(ktep)

	GASOLINAS		QUEROSENO		GASOLEOS					
	ktep.	Tasa de Variación	Ktep.	Tasa de variación	A+B Ktep.	Tasa de variación	C Ktep.	Tasa de variación	Total Ktep.	Tasa de variación
2.004	8.260	-4,1	5.180	10,9	28.986	6,9	4.180	5,2	33.167	6,7
2.005	7.768	-6,0	5.521	6,6	30.180	4,1	4.296	2,8	34.476	3,9
2.006	7.426	-4,4	5.762	4,4	31.426	4,1	3.972	-7,5	35.398	2,7
2.007	7.053	-5,0	6.079	5,5	32.690	4,0	3.902	-1,8	36.592	3,4
2.008	6.647	-5,7	5.997	-1,4	31.267	-4,4	2.151	-44,9	33.417	-8,7
2006 IV	1.800	-3,0	1.409	4,1	8.036	3,9	1.173	2,6	9.208	3,7
2007 I	1.663	-4,3	1.249	-0,8	8.173	4,3	1.311	-7,8	9.484	2,5
II	1.780	-6,4	1.539	7,8	8.035	3,0	857	29,3	8.892	5,1
III	1.882	-5,3	1.776	6,7	8.028	3,5	690	-3,5	8.718	2,9
IV	1.728	-4,0	1.514	7,5	8.454	5,2	1.044	-10,9	9.498	3,1
2008 I	1.594	-4,1	1.405	12,4	8.035	-1,7	850	-35,2	8.885	-6,3
II	1.653	-7,1	1.574	2,3	7.698	-4,2	344	-59,9	8.042	-9,6
III	1.782	-5,3	1.684	-5,2	7.651	-4,7	184	-73,4	7.834	-10,1
IV	1.619	-6,3	1.334	-11,9	7.883	-6,8	774	-25,9	8.657	-8,9
2007 Ene	547,1	-4,1	393,0	-3,9	2.696,3	6,8	482,2	-4,3	3.178,5	5,0
Feb	508,5	-6,3	399,4	-1,0	2.525,6	0,9	418,0	-13,2	2.943,6	-1,4
Mar	607,0	-2,9	456,9	2,1	2.950,9	5,2	410,8	-6,0	3.361,7	3,7
Abr	577,0	-7,5	512,3	17,6	2.551,4	5,1	329,0	53,6	2.880,4	9,0
May	594,1	-7,2	522,9	8,9	2.732,6	1,7	265,9	35,2	2.998,5	4,0
Jun	609,1	-4,5	503,7	-1,7	2.751,2	2,5	261,7	4,1	3.012,9	2,6
Jul	650,9	-3,7	618,8	10,2	2.859,9	7,2	232,8	8,7	3.092,7	7,3
Ago	666,9	-2,9	608,1	6,3	2.641,5	5,4	290,7	12,8	2.932,2	6,1
Sep	564,2	-9,6	549,5	3,4	2.526,6	-2,2	166,5	-31,5	2.693,1	-4,7
Oct	604,8	-1,7	544,2	5,6	2.957,2	15,2	253,7	-21,7	3.210,9	11,0
Nov	544,9	-4,3	442,0	-0,7	2.814,4	5,9	373,6	7,8	3.188,0	6,1
Dic	578,1	-6,0	528,2	17,8	2.682,0	-4,6	417,1	-16,9	3.099,1	-6,5
2008 Ene	521,6	-4,7	460,1	17,1	2.712,4	0,6	350,3	-27,4	3.062,7	-3,6
Feb	516,1	1,5	443,0	10,9	2.692,3	6,6	297,8	-28,8	2.990,1	1,6
Mar	556,0	-8,4	501,6	9,8	2.630,6	-10,9	201,4	-51,0	2.832,0	-15,8
Abr	548,9	-4,9	515,5	0,6	2.703,4	6,0	156,7	-52,4	2.860,1	-0,7
May	557,3	-6,2	535,7	2,4	2.568,8	-6,0	88,9	-66,6	2.657,7	-11,4
Jun	546,9	-10,2	522,9	3,8	2.426,0	-11,8	97,9	-62,6	2.523,9	-16,2
Jul	623,4	-4,2	545,3	-11,9	2.795,3	-2,3	57,6	-75,3	2.852,9	-7,8
Ago	608,5	-8,8	592,1	-2,6	2.377,8	-10,0	69,0	-76,3	2.446,8	-16,6
Sep	549,6	-2,6	546,3	-0,6	2.477,4	-1,9	57,0	-65,8	2.534,4	-5,9
Oct	559,6	-7,5	482,4	-11,4	2.693,0	-8,9	154,5	-39,1	2.847,5	-11,3
Nov	504,7	-7,4	395,1	-10,6	2.527,9	-10,2	266,7	-28,6	2.794,6	-12,3
Dic	554,8	-4,0	456,9	-13,5	2.661,7	-0,8	352,7	-15,4	3.014,4	-2,7

FUENTE : MITyC.SEE.

III.2.- CONSUMO FINAL DE PRODUCTOS PETROLIFEROS.(ktep)(Continuación)

	GLP		NAFTAS		COQ. DE PETROLEO		OTROS		TOTAL		
	Ktep.	Tasa de variación	Ktep.	Tasa de variación	Ktep.	Tasa de variación	Ktep.	Tasa de variación	Ktep.	Tasa de variación	
2.004	2.643	2,1	2.323	-34,7	3.208	11,1	5.469	19,5	61.620	2,8	
2.005	2.591	-2,0	2.313	-0,4	3.106	-3,2	5.049	-7,7	61.738	0,2	
2.006	2.346	-9,5	2.029	-12,3	3.124	0,6	4.835	-4,2	60.919	-1,3	
2.007	2.330	-0,7	2.229	9,9	3.121	-0,1	4.525	-6,4	61.928	1,7	
2.008	2.236	-4,0	1.849	-17,0	3.165	1,4	6.351	40,4	59.663	-3,7	
2006	IV	568	-17,2	535	-3,4	686	2,8	1.202	-10,0	15.409	-0,2
2007	I	782	-12,0	561	62,6	756	-4,0	942	-32,1	15.437	-1,4
	II	530	6,1	613	7,6	739	4,6	1.173	-7,5	15.265	2,9
	III	383	-1,8	588	1,6	939	-0,6	1.152	17,6	15.438	2,8
	IV	635	11,8	467	-12,8	688	0,2	1.258	4,7	15.788	2,5
2008	I	755	-3,5	535	-4,7	843	11,5	1.469	56,0	15.485	0,3
	II	501	-5,5	408	-33,4	727	-1,5	1.754	49,5	14.659	-4,0
	III	370	-3,5	443	-24,6	927	-1,3	1.642	42,6	14.681	-4,9
	IV	611	-3,7	463	-0,8	667	-3,0	1.487	18,2	14.839	-6,0
2007	Ene	284,8	-6,3	201,1	39,7	261,2	-2,8	351,9	-27,2	5.218	0,2
	Feb	255,4	-16,0	176,8	529,2	202,7	-6,4	270,2	-42,1	4.757	-3,8
	Mar	241,8	-13,7	183,3	6,0	291,9	-3,3	319,7	-26,8	5.462	-0,8
	Abr	219,2	13,5	194,5	3,5	260,6	5,2	476,7	6,4	5.121	7,2
	May	172,9	4,8	217,9	8,9	186,0	-2,4	377,9	-13,0	5.070	1,5
	Jun	137,9	-2,4	200,1	10,3	292,0	9,0	318,4	-17,3	5.074	0,2
	Jul	132,2	6,4	193,6	1,0	323,2	1,0	361,6	10,0	5.373	5,7
	Ago	133,3	-1,7	229,1	19,5	326,9	0,2	370,8	-16,7	5.267	2,9
	Sep	117,5	-9,6	165,5	-15,3	289,1	-3,1	419,1	104,2	4.798	-0,3
	Oct	163,9	5,9	160,9	-24,9	280,6	-2,8	422,2	45,2	5.388	8,4
	Nov	205,7	18,2	153,4	-3,5	266,7	-0,1	437,0	-10,5	5.238	2,6
	Dic	265,6	10,9	152,4	-5,8	140,2	7,6	399,1	-5,6	5.163	-3,2
2008	Ene	276,9	-2,8	229,1	13,9	280,5	7,4	499,7	42,0	5.331	2,2
	Feb	255,4	0,0	195,5	10,6	233,1	15,0	396,2	46,6	5.029	5,7
	Mar	222,6	-7,9	110,4	-39,8	329,3	12,8	573,0	79,2	5.125	-6,2
	Abr	205,7	-6,2	141,2	-27,4	276,0	5,9	622,2	30,5	5.170	1,0
	May	161,6	-6,5	160,9	-26,2	202,5	8,9	580,0	53,5	4.856	-4,2
	Jun	133,3	-3,3	105,7	-47,2	248,7	-14,8	551,8	73,3	4.633	-8,7
	Jul	127,7	-3,4	194,5	0,5	317,7	-1,7	501,1	38,6	5.163	-3,9
	Ago	113,0	-15,2	106,6	-53,5	318,7	-2,5	538,8	45,3	4.725	-10,3
	Sep	128,8	9,6	142,2	-14,1	290,9	0,6	601,6	43,5	4.794	-0,1
	Oct	153,7	-6,2	208,6	29,6	274,0	-2,4	464,7	10,1	4.991	-7,4
	Nov	186,5	-9,3	109,4	-28,7	260,5	-2,3	553,3	26,6	4.804	-8,3
	Dic	271,2	2,1	145,0	-4,9	132,7	-5,3	469,0	17,5	5.044	-2,3

FUENTE : MITYC.SEE.

III.3.- CONSUMO FINAL DE GAS.(ktep)

	GAS NATURAL (1)		G. MANUFACTURADO (2)		TOTAL	
	Ktep.	Tasa de variación	Ktep.	Tasa de variación	Ktep.	Tasa de variación
2.004	16.303	6,1	39	10,2	16.342	6,1
2.005	17.684	8,5	44	12,9	17.728	8,5
2.006	16.392	-7,3	39	-11,4	16.430	-7,3
2.007	17.713	8,1	43	10,3	17.756	8,1
2.008	17.239	-2,7	42	-0,9	17.281	-2,7
2006 IV	4.403	-9,0	10	-26,4	4.412	-9,1
2007 I	5.268	0,9	16	-6,0	5.284	0,9
II	4.131	16,7	9	14,9	4.139	16,7
III	3.255	0,9	6	15,1	3.261	0,9
IV	5.059	14,9	13	32,6	5.072	15,0
2008 I	5.375	2,0	16	4,5	5.392	2,0
II	3.909	-5,4	9	3,5	3.918	-5,3
III	3.283	0,9	6	1,6	3.290	0,9
IV	4.671	-7,7	11	-11,9	4.682	-7,7
2007 Ene	1.954,4	2,2	5,7	-6,6	1.960	2,2
Feb	1.664,3	-3,7	5,3	-5,4	1.670	-3,7
Mar	1.649,5	4,4	4,6	-6,1	1.654	4,3
Abr	1.461,3	25,9	3,2	14,3	1.465	25,8
May	1.455,1	18,8	3,0	15,4	1.458	18,8
Jun	1.214,5	5,2	2,3	15,0	1.217	5,2
Jul	1.268,6	9,4	2,3	15,0	1.271	9,5
Ago	1.094,3	20,5	1,5	15,4	1.096	20,5
Sep	891,9	-23,1	2,3	15,0	894	-23,0
Oct	1.349,8	19,1	2,6	30,0	1.352	19,1
Nov	1.781,8	21,1	4,4	33,3	1.786	21,1
Dic	1.927,6	7,2	5,6	33,3	1.933	7,3
2008 Ene	1.941,9	-0,6	6,0	5,3	1.948	-0,6
Feb	1.777,3	6,8	5,5	3,8	1.783	6,8
Mar	1.656,0	0,4	4,8	4,3	1.661	0,4
Abr	1.442,0	-1,3	3,3	3,1	1.445	-1,3
May	1.278,1	-12,2	3,1	3,3	1.281	-12,1
Jun	1.189,3	-2,1	2,4	4,3	1.192	-2,1
Jul	1.223,2	-3,6	2,3	0,0	1.226	-3,6
Ago	925,7	-15,4	1,6	6,7	927	-15,4
Sep	1.134,5	27,2	2,3	0,0	1.137	27,1
Oct	1.336,1	-1,0	2,3	-11,5	1.338	-1,0
Nov	1.637,9	-8,1	3,9	-11,4	1.642	-8,1
Dic	1.696,6	-12,0	4,9	-12,5	1.702	-12,0

(1): Incluye los suministros de gas manufacturado derivado de GN y GNL.

(2): Derivado de otras fuentes distintas a GN y GNL (naftas, GLP, hulla, etc).

FUENTE : MITyC.SEE.



III.4.- CONSUMO FINAL DE CARBON.(ktep)

	SIDERURGIA		CEMENTO		RESTO DE INDUST.		OTROS USOS		TOTAL	
	Ktep.	Tasa de variación	Ktep.	Tasa de variación	Ktep.	Tasa de variación	Ktep.	Tasa de variación	Ktep.	Tasa de variación
2.004	1.703	1,0	100	-26,3	556	0,4	46	-22,7	2.405	-1,3
2.005	1.734	1,8	108	7,8	553	-0,6	29	-36,6	2.424	0,8
2.006	1.571	-9,4	135	25,0	534	-3,3	25	-14,8	2.265	-6,6
2.007	1.720	9,5	231	70,9	517	-3,3	31	26,2	2.498	10,3
2.008	1.648	-4,1	191	-17,4	485	-6,1	20	-35,8	2.344	-6,2
2006 IV	441	18,2	38	-8,4	138	-1,6	5	-32,1	622	10,6
2007 I	451	73,5	38	13,3	129	0,5	7	-15,7	625	45,3
II	381	-11,2	49	52,2	128	-7,2	7	0,0	565	-6,8
III	432	-2,0	70	128,1	128	-1,9	4	2,5	634	4,6
IV	456	3,3	73	92,1	132	-4,1	13	145,3	674	8,3
2008 I	443	-1,7	76	97,7	121	-6,0	7	-2,9	647	3,5
II	452	18,5	54	9,9	129	0,8	3	-59,7	638	12,8
III	424	-2,0	25	-64,5	123	-3,9	4	-14,6	575	-9,3
IV	330	-27,5	36	-51,2	112	-15,2	7	-46,9	485	-28,1
2007 Ene	153,8	122,9	10,4	-6,3	44,0	2,3	1,9	-32,1	210	66,9
Feb	143,0	70,2	13,6	51,1	40,0	2,6	2,4	-11,1	199	47,7
Mar	154,2	44,1	14,4	4,3	44,7	-2,8	2,7	-3,6	216	27,4
Abr	101,3	-19,0	14,4	32,1	41,0	-6,8	3,1	0,0	160	-12,7
May	120,4	-24,3	11,4	-5,8	45,0	-8,2	2,4	0,0	179	-19,5
Jun	159,2	9,8	23,5	150,0	42,0	-6,7	1,7	0,0	226	12,6
Jul	159,5	-0,9	25,2	121,1	43,0	3,6	1,8	12,5	230	6,5
Ago	144,5	-9,1	22,2	204,1	44,0	-1,8	1,0	42,9	212	0,0
Sep	128,0	5,8	22,4	88,2	41,0	-7,2	1,3	-23,5	193	7,8
Oct	156,5	10,2	23,5	102,6	40,0	-7,4	2,6	52,9	223	12,1
Nov	147,0	2,1	20,7	84,8	45,0	-3,2	4,1	141,2	217	6,6
Dic	152,2	-1,8	29,0	89,5	47,0	-2,1	6,3	231,6	235	6,5
2008 Ene	156,0	1,4	25,7	147,1	39,0	-11,4	1,8	-5,3	223	5,9
Feb	144,2	0,8	22,9	68,4	36,0	-10,0	2,4	0,0	206	3,3
Mar	143,0	-7,3	27,3	89,6	46,0	2,9	2,6	-3,7	219	1,3
Abr	148,0	46,1	21,8	51,4	42,0	2,4	1,0	-67,7	213	33,2
May	156,5	30,0	18,1	58,8	44,0	-2,2	1,3	-45,8	220	22,7
Jun	147,0	-7,7	14,3	-39,1	43,0	2,4	0,6	-64,7	205	-9,5
Jul	141,0	-11,6	4,5	-82,1	41,0	-4,7	1,0	-44,4	188	-18,3
Ago	146,0	1,0	9,0	-59,5	42,0	-4,5	0,9	-10,0	198	-6,5
Sep	136,5	6,6	11,3	-49,6	40,0	-2,4	1,6	23,1	189	-1,7
Oct	141,0	-9,9	12,5	-46,8	37,0	-7,5	1,1	-57,7	192	-13,9
Nov	105,4	-28,3	11,9	-42,5	39,0	-13,3	1,1	-73,2	157	-27,4
Dic	83,8	-44,9	11,3	-61,0	36,0	-23,4	4,7	-25,4	136	-42,1

Las tasas de variación son respecto del mismo periodo del año anterior.

FUENTE : MITyC.SEE.

**III.5.-CONSUMO FINAL DE ELECTRICIDAD EN EL SISTEMA DE R.E.E.(Unidad : GWh)**

	2008						Acumulado a diciembre		
	JUL.	AGO.	SEP.	OCT.	NOV.	DIC.	2007	2008	2008/07
Catalana	3.553	3.181	3.139	3.106	3.102	3.375	43.015	39.443	-8,3
Centro Levante	6.196	5.586	5.358	5.226	5.406	5.975	65.189	66.654	2,2
Centro Norte	2.272	2.029	2.207	1.979	1.849	1.774	27.819	25.888	-6,9
Noroeste	1.864	2.110	2.062	2.155	1.923	1.864	24.799	23.850	-3,8
Aragonesa	881	801	617	509	320	293	6.524	7.703	18,1
Andaluza	3.299	3.268	2.655	2.570	2.719	2.898	37.620	33.692	-10,4
<b>Total</b>	<b>18.065</b>	<b>16.975</b>	<b>16.038</b>	<b>15.545</b>	<b>15.319</b>	<b>16.179</b>	<b>204.966</b>	<b>197.230</b>	<b>-3,8</b>
Compras al régimen especial	5.303	4.626	4.934	5.400	6.529	7.052	58.342	69.256	18,7
Total sistema de R.E.E.(GWh bc)	23.368	21.601	20.972	20.945	21.848	23.231	263.308	266.486	1,2
Pérdidas en tte y distribución (1)	2.103	1.944	1.887	1.885	1.966	2.091	23.698	23.984	1,2
Consumo del sector energético (1)	344	318	309	309	322	342	3.882	3.929	1,2
Consumo final sistema de R.E.E.	20.920	19.338	18.775	18.751	19.560	20.798	235.729	238.574	1,2

(1):valores estimados.

Fuente : R.E.E.

**III.6.-CONSUMO FINAL DE ELECTRICIDAD EN LA PENINSULA.(Unidad : GWh)**

	2008						Acumulado a diciembre		
	JUL.	AGO.	SEP.	OCT.	NOV.	DIC.	2007	2008	2008/07
-Consumo final sistema R.E.E.	20.920	19.338	18.775	18.751	19.560	20.798	235.729	238.574	1,2
-Autoconsumo régimen especial	348	462	491	480	411	127	7.837	4.010	-48,8
<b>-Consumo final total peninsular</b>	<b>21.268</b>	<b>19.801</b>	<b>19.267</b>	<b>19.231</b>	<b>19.971</b>	<b>20.925</b>	<b>243.566</b>	<b>242.583</b>	<b>-0,4</b>

Fuente : R.E.E. y MITyC.SEE

**III.7.-CONSUMO FINAL DE ELECTRICIDAD EN EL SISTEMA EXTRAPENINSULAR.(Unidad : GWh)**

	2008						Acumulado a diciembre		
	JUL.	AGO.	SEP.	OCT.	NOV.	DIC.	2007	2008	2008/07
-Baleares	582	599	507	420	395	464	5.462	5.575	2,1
Demanda (GWh bc)	639	657	557	462	434	510	5.997	6.122	2,1
Sist. Público	625	638	538	454	420	490	5.858	5.937	1,3
Régimen especial	14	19	19	7	14	19	139	185	32,6
Pérdidas en tte. y distribución (1)	52	54	46	38	36	42	492	502	2,1
Consumo del sector energético (1)	5	5	4	3	3	4	44	45	2,1
-Canarias	700	724	711	699	671	696	8.156	8.275	1,5
Demanda (GWh bc)	791	819	804	790	758	786	9.217	9.352	1,5
Sist. Público	727	725	754	736	707	735	8.621	8.653	0,4
Régimen especial	64	93	50	55	51	52	596	699	17,3
Pérdidas en tte. y distribución (1)	56	58	57	56	53	55	650	659	1,5
Consumo del sector energético (1)	35	37	36	35	34	35	411	417	1,5
-Ceuta y Melilla	37	38	35	33	33	37	427	406	-5,0
Demanda (GWh bc)	37	38	35	33	33	38	432	410	-5,0
Sist. Público	36	37	35	33	33	37	423	402	-4,8
Régimen especial	1	1	0	0	0	0	9	8	-13,8
Pérdidas en tte. y distribución (1)	0	0	0	0	0	0	4	4	-5,0
Consumo final total extrapeninsular	1.319	1.361	1.253	1.153	1.099	1.197	14.045	14.256	1,5

(1):Valores estimados

Fuente : R.E.E. y MITyC.SEE

**III.8.-CONSUMO FINAL NACIONAL DE ELECTRICIDAD.(Unidad : GWh)**

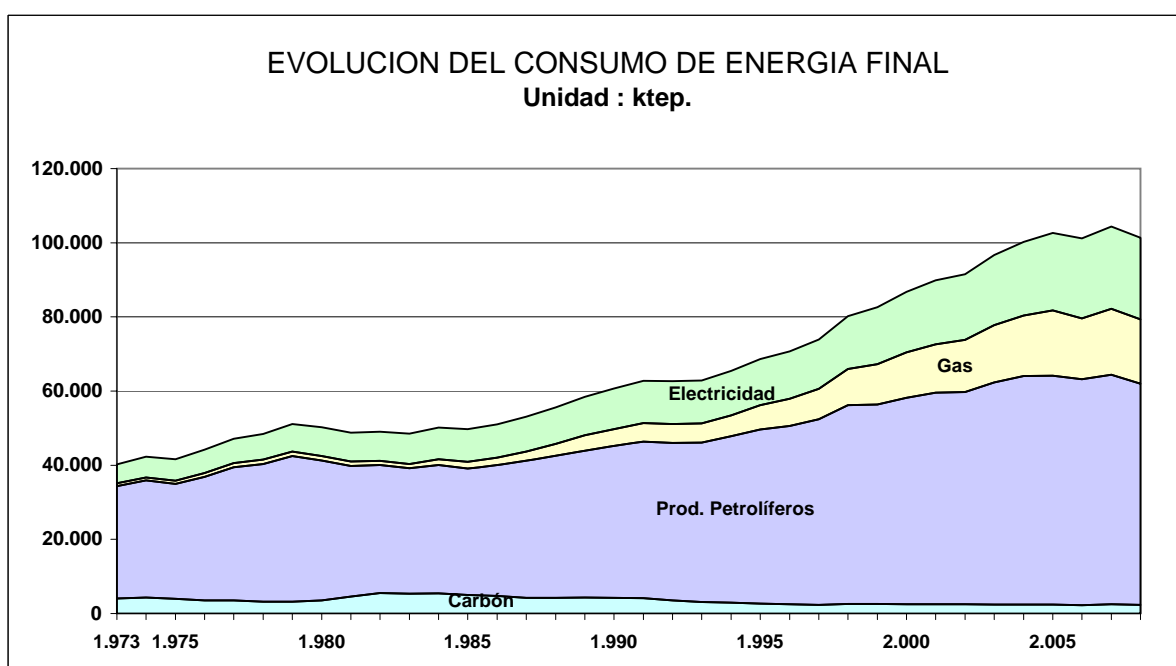
	2008						Acumulado a diciembre		
	JUL.	AGO.	SEP.	OCT.	NOV.	DIC.	2007	2008	2008/07
1.-Sistema peninsular	21.268	19.801	19.267	19.231	19.971	20.925	243.566	242.583	-0,4
-Consumo final sistema de R.E.E.	20.920	19.338	18.775	18.751	19.560	20.798	235.729	238.574	1,2
-Autoconsumo régimen especial	348	462	491	480	411	127	7.837	4.010	-48,8
2.-Sistema extrapeninsular	1.319	1.361	1.253	1.153	1.099	1.197	14.045	14.256	1,5
-Consumo final en Baleares	582	599	507	420	395	464	5.462	5.575	2,1
-Consumo final en Canarias	700	724	711	699	671	696	8.156	8.275	1,5
-Consumo final en Ceuta y Melilla	37	38	35	33	33	37	427	406	-5,0
Consumo final total nacional	22.588	21.162	20.519	20.384	21.069	22.122	257.611	256.839	-0,3

Fuente : R.E.E. y MITyC.SGE

III.9.-EVOLUCION DEL CONSUMO DE ENERGIA FINAL EN ESPAÑA. (1973-2008) (ktep)

AÑO	Carbón		P.Petrolíferos		Gas		Electricidad		TOTAL	
	Ktep.	(%)	Ktep.	(%)	Ktep.	(%)	Ktep.	(%)	Ktep.	(%)
1.973	4.029	10,0	30.333	75,4	763	1,9	5.124	12,7	40.249	100
1.974	4.326	10,2	31.576	74,6	820	1,9	5.597	13,2	42.319	100
1.975	3.955	9,5	30.993	74,4	901	2,2	5.784	13,9	41.633	100
1.976	3.510	7,9	33.335	75,5	1.034	2,3	6.292	14,2	44.171	100
1.977	3.522	7,5	35.916	76,2	1.136	2,4	6.557	13,9	47.131	100
1.978	3.161	6,5	37.127	76,6	1.220	2,5	6.933	14,3	48.441	100
1.979	3.196	6,3	39.240	76,8	1.252	2,5	7.402	14,5	51.090	100
1.980	3.504	7,0	37.737	75,2	1.220	2,4	7.748	15,4	50.209	100
1.981	4.550	9,3	35.252	72,2	1.184	2,4	7.806	16,0	48.792	100
1.982	5.545	11,3	34.477	70,3	1.178	2,4	7.865	16,0	49.065	100
1.983	5.315	10,9	33.882	69,8	1.110	2,3	8.245	17,0	48.552	100
1.984	5.443	10,8	34.581	68,9	1.549	3,1	8.622	17,2	50.195	100
1.985	5.030	10,1	34.110	68,5	1.768	3,6	8.858	17,8	49.766	100
1.986	4.783	9,4	35.221	69,0	2.004	3,9	9.046	17,7	51.054	100
1.987	4.212	7,9	37.017	69,7	2.463	4,6	9.427	17,7	53.119	100
1.988	4.237	7,6	38.328	68,9	3.153	5,7	9.876	17,8	55.594	100
1.989	4.353	7,4	39.587	67,7	4.116	7,0	10.410	17,8	58.466	100
1.990	4.271	7,0	40.893	67,4	4.531	7,5	10.974	18,1	60.669	100
1.991	4.135	6,6	42.240	67,3	4.999	8,0	11.372	18,1	62.746	100
1.992	3.511	5,6	42.481	67,8	5.154	8,2	11.488	18,3	62.634	100
1.993	3.131	5,0	42.998	68,4	5.130	8,2	11.569	18,4	62.828	100
1.994	2.977	4,5	44.826	68,5	5.647	8,6	11.999	18,3	65.449	100
1.995	2.702	3,9	46.952	68,4	6.550	9,5	12.462	18,1	68.666	100
1.996	2.464	3,5	48.107	68,0	7.325	10,4	12.827	18,1	70.723	100
1.997	2.334	3,2	50.108	67,8	8.162	11,0	13.331	18,0	73.935	100
1.998	2.554	3,2	53.682	66,9	9.688	12,1	14.290	17,8	80.214	100
1.999	2.573	3,1	53.766	65,1	10.934	13,2	15.364	18,6	82.638	100
2.000	2.546	2,9	55.628	64,1	12.292	14,2	16.306	18,8	86.772	100
2.001	2.544	2,8	57.048	63,5	13.050	14,5	17.263	19,2	89.905	100
2.002	2.486	2,7	57.253	62,6	14.040	15,3	17.751	19,4	91.531	100
2.003	2.436	2,5	59.923	62,0	15.399	15,9	18.964	19,6	96.721	100
2.004	2.405	2,4	61.620	61,5	16.342	16,3	19.864	19,8	100.230	100
2.005	2.424	2,4	61.738	60,2	17.628	17,2	20.835	20,3	102.625	100
2.006	2.265	2,2	60.919	60,2	16.430	16,2	21.540	21,3	101.155	100
2.007	2.498	2,4	61.928	59,4	17.756	17,0	22.154	21,2	104.336	100
2.008	2.355	2,3	59.663	58,8	17.281	17,0	22.088	21,8	101.387	100

No incluye energías renovables.  
 Metodología : A.I.E.  
 Fuente : MITYC.SEE



#### **IV. CONSUMO DE ENERGIA PRIMARIA**



IV.1.- CONSUMO DE ENERGÍA PRIMARIA.(ktep)

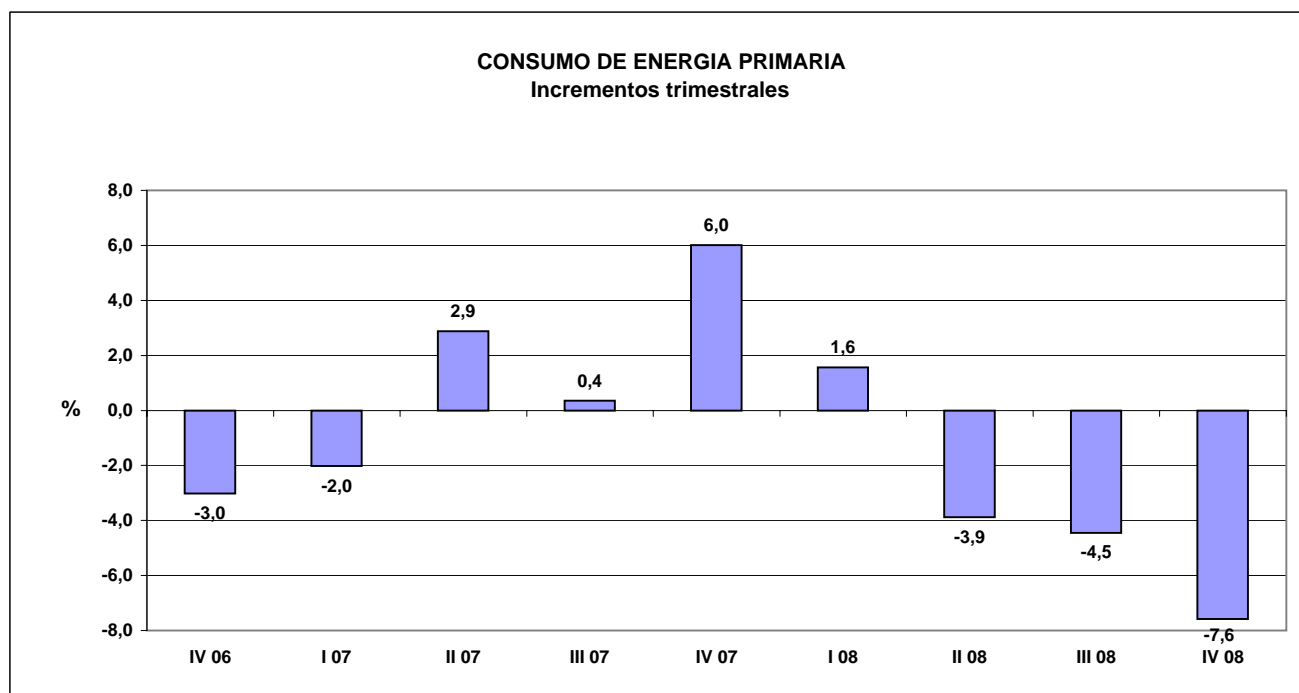
	Carbón		Petróleo		Gas natural		Nuclear		Hidráulica		Eólica y solar		Biomasa y resid.		Saldo(1)		TOTAL	
	Ktep.	Tasa de variación	Ktep.	Tasa de variación	Ktep.	Tasa de variación	Ktep.	Tasa de variación	Ktep.	Tasa de variación	Ktep.	Tasa de variación	Ktep.	Tasa de variación	Ktep.	Ktep.	Tasa de variación	
2.004	20.921	3,7	71.018	2,6	24.672	16,1	16.576	2,8	2.726	-22,8	1.402	33,3	1.079	23,7	-260	138.133	4,4	
2.005	21.183	1,3	71.765	1,1	29.120	18,0	14.995	-9,5	1.682	-38,3	1.845	31,6	1.331	23,4	-116	141.805	2,7	
2.006	18.477	-12,8	70.759	-1,4	30.298	4,0	15.669	4,5	2.200	30,8	2.027	9,9	1.372	3,1	-282	140.521	-0,9	
2.007	20.360	10,2	70.848	0,1	31.602	4,3	14.360	-8,4	2.341	6,4	2.430	19,9	1.514	10,4	-494	142.961	1,7	
2.008	13.974	-31,4	68.110	-3,9	34.783	10,1	15.368	7,0	1.991	-15,0	2.907	19,6	1.646	8,7	-949	137.829	-3,6	
2.006 IV	3.997	-26,5	17.789	-0,5	7.578	-1,2	4.115	-1,8	824	129,9	600	8,0	335	-0,2	-61	35.178	-3,0	
2.007 I	4.801	-3,9	17.609	-2,5	8.281	-6,5	4.096	-2,2	795	56,2	714	30,1	347	-3,5	-33	36.609	-2,0	
II	5.212	18,7	17.426	1,7	7.099	2,3	2.996	-13,6	693	26,0	514	15,6	351	1,0	-84	34.207	2,9	
III	5.216	2,4	17.785	0,0	7.047	1,7	3.477	-10,9	484	52,5	575	32,4	395	20,0	-125	34.853	0,4	
IV	5.131	28,4	18.029	1,3	9.176	21,1	3.791	-7,9	369	-55,2	628	4,7	421	25,5	-253	37.292	6,0	
2.008 I	4.159	-13,4	17.576	-0,2	9.839	18,8	4.306	5,1	299	-62,4	780	9,3	423	21,8	-199	37.183	1,6	
II	2.683	-48,5	16.780	-3,7	8.192	15,4	3.621	20,9	808	16,5	662	28,7	403	14,6	-267	32.881	-3,9	
III	3.348	-35,8	16.829	-5,4	8.063	14,4	3.825	10,0	436	-9,7	610	6,2	417	5,5	-227	33.301	-4,5	
IV	3.783	-26,3	16.925	-6,1	8.689	-5,3	3.616	-4,6	448	21,2	855	36,2	404	-4,0	-257	34.464	-7,6	
2007 Ene	1.808,8	-5,2	5.968,7	-1,8	3.201,6	1,5	1.450,8	-1,7	196,3	39,1	189,2	37,2	120,0	-4,3	8,2	12.944	-0,3	
Feb	1.493,1	-9,5	5.432,7	-4,6	2.543,9	-14,8	1.299,1	-2,4	261,0	142,3	252,6	49,0	104,6	-7,4	-20,2	11.367	-5,3	
Mar	1.498,7	4,3	6.207,3	-1,2	2.535,4	-6,6	1.346,3	-2,6	337,8	29,8	271,9	12,8	122,5	0,9	-20,9	12.299	-0,6	
Abr	1.704,0	51,2	5.823,8	5,5	2.345,3	2,7	1.183,6	22,3	248,1	4,4	121,8	-29,8	116,2	-3,2	-22,4	11.520	10,4	
May	1.758,3	10,3	5.802,2	1,4	2.368,2	2,2	951,2	-19,0	245,5	33,4	232,2	55,4	116,8	3,6	-42,6	11.432	1,6	
Jun	1.749,4	4,8	5.799,5	-1,5	2.385,4	1,9	861,0	-34,9	199,8	55,7	160,4	31,3	118,3	2,8	-19,2	11.255	-2,7	
Jul	1.800,5	-6,3	6.160,7	2,7	2.552,6	0,8	1.055,4	-19,4	210,7	60,7	172,0	58,5	134,9	21,5	-24,9	12.062	-0,1	
Ago	1.769,9	9,7	6.058,0	1,8	2.092,1	5,9	1.088,8	-22,9	154,0	73,2	219,0	12,5	131,8	19,8	-27,0	11.487	1,2	
Sep	1.645,4	5,4	5.566,2	-4,5	2.401,9	-0,7	1.332,7	13,1	118,8	22,3	183,6	40,3	128,3	18,7	-72,8	11.304	0,0	
Oct	1.635,1	11,3	6.123,1	5,6	2.591,1	10,7	1.335,6	5,5	146,5	2,4	171,7	-16,6	142,9	28,4	-99,2	12.047	6,5	
Nov	1.656,6	44,9	5.975,3	0,8	3.240,0	32,1	1.072,9	-22,5	115,8	-55,0	243,5	21,4	133,7	21,2	-90,6	12.347	7,8	
Dic	1.839,7	32,9	5.930,2	-2,2	3.344,8	20,0	1.382,5	-5,6	107,1	-74,7	212,4	10,0	144,2	26,8	-62,8	12.898	3,9	
2008 Ene	1.536,4	-15,1	6.062,7	1,6	3.503,1	9,4	1.451,3	0,0	120,3	-38,7	234,5	23,9	136,2	13,5	-39,3	13.005	0,5	
Feb	1.410,5	-5,5	5.700,9	4,9	3.317,0	30,4	1.395,5	7,4	83,7	-67,9	182,3	-27,8	139,4	33,3	-56,4	12.173	7,1	
Mar	1.212,2	-19,1	5.812,5	-6,4	3.018,9	19,1	1.459,1	8,4	95,0	-71,9	363,4	33,7	147,1	20,1	-103,1	12.005	-2,4	
Abr	1.051,1	-38,3	5.853,6	0,5	2.828,7	20,6	1.095,6	-7,4	237,5	-4,3	300,6	146,8	144,2	24,1	-111,1	11.400	-1,0	
May	841,3	-52,2	5.603,2	-3,4	2.695,8	13,8	1.276,7	34,2	293,9	19,7	163,0	-29,8	118,7	1,6	-65,4	10.927	-4,4	
Jun	790,5	-54,8	5.323,5	-8,2	2.667,2	11,8	1.248,8	45,0	276,2	38,2	198,3	23,6	139,6	18,0	-90,5	10.554	-6,2	
Jul	1.176,1	-34,7	5.861,7	-4,9	2.870,9	12,5	1.240,2	17,5	191,0	-9,3	204,4	18,8	149,3	10,7	-78,1	11.616	-3,7	
Ago	1.044,7	-41,0	5.437,5	-10,2	2.531,2	21,0	1.365,5	25,4	131,6	-14,5	196,7	-10,2	138,5	5,1	-68,5	10.777	-6,2	
Sep	1.127,6	-31,5	5.529,8	-0,7	2.660,7	10,8	1.218,8	-8,5	113,8	-4,2	209,0	13,8	129,0	0,5	-80,5	10.908	-3,5	
Oct	1.275,2	-22,0	5.677,4	-7,3	2.769,8	6,9	1.173,0	-12,2	93,9	-35,9	234,7	36,7	131,8	-7,8	-94,8	11.261	-6,5	
Nov	1.225,1	-26,0	5.469,0	-8,5	3.000,9	-7,4	1.099,0	2,4	138,6	19,7	312,1	28,2	133,3	-0,3	-81,5	11.297	-8,5	
Dic	1.282,9	-30,3	5.778,5	-2,6	2.918,7	-12,7	1.344,4	-2,8	215,2	100,9	307,8	44,9	138,9	-3,7	-80,2	11.906	-7,7	

Las tasas de variación son respecto del mismo periodo del año anterior

No incluye el consumo final de energías renovables.

(1):Saldo de intercambios internacionales de energía eléctrica.(Importación - Exportación)

FUENTE: MITYC.SEE.



**IV.2.-CONSUMO TOTAL DE CARBON.(Unidad : ktep)**

	2008						Acumulado a diciembre		
	JUL.	AGO.	SEP.	OCT.	NOV.	DIC.	2007	2008	2008/07
Consumo final	188	198	189	192	157	136	2.498	2.344	-6,2
Generación eléctrica	947	805	898	1.045	1.028	1.102	17.356	11.132	-35,9
Consumos propios y pérdidas	42	42	41	39	40	45	506	497	-1,6
<b>Total</b>	<b>1.176</b>	<b>1.045</b>	<b>1.128</b>	<b>1.275</b>	<b>1.225</b>	<b>1.283</b>	<b>20.359</b>	<b>13.974</b>	<b>-31,4</b>

Metodología : A.I.E.

Fuente : MITyC.SEE

**IV.3.-CONSUMO TOTAL DE PETROLEO.(Unidad : ktep)**

	2008						Acumulado a diciembre		
	JUL.	AGO.	SEP.	OCT.	NOV.	DIC.	2007	2008	2008/07
Consumo final	5.163	4.725	4.794	4.991	4.804	5.044	61.928	59.663	-3,7
Generación eléctrica	326	322	329	299	302	341	4.352	3.798	-12,7
Fabricas de gas	2	2	3	3	5	5	51	51	-1,2
Consumos propios y pérdidas	371	389	404	385	358	388	4.517	4.599	1,8
<b>Total</b>	<b>5.862</b>	<b>5.437</b>	<b>5.530</b>	<b>5.677</b>	<b>5.469</b>	<b>5.779</b>	<b>70.848</b>	<b>68.110</b>	<b>-3,9</b>

Metodología : A.I.E.

Fuente : MITyC.SEE

**IV.4.-CONSUMO TOTAL DE GAS NATURAL.(Unidad : ktep)**

	2008						Acumulado a diciembre		
	JUL.	AGO.	SEP.	OCT.	NOV.	DIC.	2007	2008	2008/07
Consumo final	1.223	926	1.135	1.336	1.638	1.697	17.713	17.239	-2,7
Generación eléctrica	1.625	1.585	1.505	1.412	1.339	1.199	13.573	17.266	27,2
Consumos propios y pérdidas	23	20	21	22	24	23	316	278	-11,9
<b>Total</b>	<b>2.871</b>	<b>2.531</b>	<b>2.661</b>	<b>2.770</b>	<b>3.001</b>	<b>2.919</b>	<b>31.602</b>	<b>34.783</b>	<b>10,1</b>

Metodología : A.I.E.

Fuente : MITyC.SEE

**IV.5.-CONSUMO TOTAL DE OTRAS ENERGIAS.(Unidad : ktep)**

	2008						Acumulado a diciembre		
	JUL.	AGO.	SEP.	OCT.	NOV.	DIC.	2007	2008	2008/07
Nuclear	1240	1366	1219	1173	1099	1344	14.360	15.368	7,0
Hidráulica	191	132	114	94	139	215	2.341	1.991	-15,0
Eólica y solar	204	197	209	235	312	308	2.430	2.907	19,6
Biomasa y residuos	149	139	129	132	133	139	1.514	1.646	8,7
<b>Total</b>	<b>1785</b>	<b>1832</b>	<b>1671</b>	<b>1633</b>	<b>1683</b>	<b>2006</b>	<b>20646</b>	<b>21911</b>	<b>6,1</b>

Metodología : A.I.E.

Fuente : MITyC.SEE



## IV.6.-CONSUMO DE COMBUSTIBLES EN LA GENERACION DE ENERGIA ELECTRICA. (Miles de toneladas)

	2008						Acumulado a Diciembre		
	JUL.	AGO.	SEP.	OCT.	NOV.	DIC.	2007	2008	2008/07
<b>I.-SISTEMA DE PENINSULAR</b>									
<b>I.1.-REGIMEN ORDINARIO</b>									
Total carbón	1.727	1.422	1.586	1.938	1.917	2.060	37.244	20.245	-45,6
Hulla y antracita nacional	683	498	559	631	764	690	9.247	6.712	-27,4
Lignito pardo	0	0	0	0	0	0	6.787	218	-96,8
Lignito negro	191	115	193	249	136	266	3.251	2.415	-25,7
Hulla importada	854	809	834	1.058	1.016	1.104	17.959	10.900	-39,3
Gas siderúrgico (1)	240	247	251	196	144	103	2.744	2.536	-7,6
Gas natural (1)	14.889	14.716	13.536	12.285	11.591	10.117	114.116	153.751	34,7
Prod. petrolíferos	28	29	42	19	25	22	525	352	-33,0
<b>I.2.-REGIMEN ESPECIAL</b>									
Carbón	3	3	5	5	5	5	83	47	-43,4
Gas siderúrgico (1)	15	14	12	1	13	1	131	160	22,0
Gas natural (1)	3.163	2.898	3.185	3.399	3.288	3.201	36.695	38.092	3,8
Prod. petrolíferos	61	56	62	64	61	63	785	739	-5,9
Biomasa	244	239	230	244	230	233	2.398	2.773	15,6
R.S.U.	319	271	236	254	268	288	3.053	3.206	5,0
<b>II.-S.EXTRAPENINSULARES</b>									
<b>II.1.-BALEARES</b>									
<b>-REGIMEN ORDINARIO</b>									
Carbón	124	126	122	103	80	74	1.169	1.256	7,5
Prod. petrolíferos	58	60	45	36	41	74	790	567	-28,2
<b>-REGIMEN ESPECIAL</b>									
Prod. petrolíferos	0	0	0	0	0	0	3	3	-1,3
R.S.U.	20	25	23	1	17	27	248	269	8,5
<b>II.2.-CANARIAS</b>									
<b>-REGIMEN ORDINARIO</b>									
Prod. petrolíferos	180	177	183	179	171	176	2.272	2.114	-7,0
<b>-REGIMEN ESPECIAL</b>									
Prod. petrolíferos	0	3	2	0	3	3	33	30	-11,2
<b>II.3.-CEUTA y MELILLA</b>									
<b>-REGIMEN ORDINARIO</b>									
Prod. petrolíferos	8	8	8	8	8	8	88	92	3,9
<b>-REGIMEN ESPECIAL</b>									
R.S.U.	1	1	1	1	1	1	19	16	-13,8
<b>TOTAL NACIONAL</b>									
Carbón	1.854	1.551	1.712	2.046	2.001	2.139	38.496	21.547	-44,0
Gas siderúrgico (1)	256	261	263	197	157	104	2.875	2.695	-6,2
Gas natural (1)	18.052	17.614	16.721	15.684	14.878	13.319	150.811	191.844	27,2
Prod. petrolíferos	336	332	341	307	309	347	4.497	3.896	-13,4
Biomasa	244	239	230	244	230	233	2.398	2.773	15,6
R.S.U.	341	297	260	256	285	316	3.320	3.491	5,2

(1) Millones de termias

Fuente : MITYC.SEE

## IV.7.-CONSUMO DE ENERGIA PRIMARIA EN LA GENERACION DE ENERGIA ELECTRICA. (Unidad : ktep)

	2008						Acumulado a Diciembre		
	JUL.	AGO.	SEP.	OCT.	NOV.	DIC.	2007	2008	2008/07
<b>I.-SISTEMA DE PENINSULAR</b>	4.353	4.211	4.085	4.101	4.078	4.335	51.975	50.465	-2,9
<b>I.1.-REGIMEN ORDINARIO</b>	3.630	3.546	3.386	3.352	3.245	3.500	43.643	41.429	-5,1
Hidroeléctrica	159	109	96	79	105	172	1.984	1.601	-19,3
Térmica	3.471	3.437	3.290	3.273	3.140	3.328	41.659	39.828	-4,4
Nuclear	1.240	1.366	1.219	1.173	1.099	1.344	14.360	15.368	7,0
Total carbón	868	725	819	978	975	1.054	16.584	10.321	-37,8
-Hulla y antracita nacional	314	223	270	295	357	319	4.349	3.176	-27,0
-Lignito pardo	0	0	0	0	0	0	1.281	44	-96,5
-Lignito negro	59	34	62	78	46	84	1.003	758	-24,4
-Hulla importada	471	443	462	586	557	640	9.678	6.089	-37,1
-Gas siderúrgico	24	25	25	20	14	10	274	254	-7,6
Gas natural	1.340	1.324	1.218	1.106	1.043	911	10.270	13.838	34,7
Prod. petrolíferos	22	22	34	16	23	19	445	302	-32,0
<b>I.2.-REGIMEN ESPECIAL</b>	723	665	699	748	832	835	8.333	9.036	8,4
Hidroeléctrica	32	22	18	15	33	43	358	390	9,0
Eólica	178	165	178	203	282	286	2.356	2.656	12,7
Solar	20	25	27	27	27	19	41	205	400,7
Carbón	3	3	4	3	4	3	58	45	-22,4
Gas natural	285	261	287	306	296	288	3.303	3.428	3,8
Prod. petrolíferos	59	55	60	63	60	62	754	721	-4,4
Biomasa	70	69	66	70	66	67	686	799	16,4
Biogas	18	16	16	15	16	15	228	216	-5,2
R.S.U.	57	49	42	46	48	52	549	577	5,0
<b>II.-SISTEMA EXTRAPENINSULAR</b>	330	334	317	288	274	314	3.966	3.642	-8,2
<b>II.1.-BALEARES</b>	138	142	124	99	93	126	1.562	1.391	-10,9
-REGIMEN ORDINARIO	134	136	119	98	89	120	1.511	1.334	-11,7
Carbón	76	77	74	63	49	45	714	767	7,5
Prod. petrolíferos	58	60	45	35	40	75	798	567	-28,9
-REGIMEN ESPECIAL	4	6	5	1	4	6	51	57	12,6
Prod. petrolíferos	0	0	0	0	0	0	3	3	6,5
R.S.U.	4	5	4	0	3	5	47	51	8,5
Eólica	0	0	0	0	0	0	0	0	-5,3
Solar	0	0	0	0	0	0	0	2	1455,6
<b>II.2.-CANARIAS</b>	183	184	185	181	174	179	2.315	2.159	-6,8
-REGIMEN ORDINARIO	177	174	180	176	168	173	2.251	2.082	-7,5
Hidroeléctrica	0	0	0	0	0	0	0	0	0,0
Prod. petrolíferos	177	174	180	176	168	173	2.251	2.082	-7,5
-REGIMEN ESPECIAL	6	10	5	5	6	6	65	77	19,4
Prod. petrolíferos	0	3	2	0	3	4	32	34	6,4
Eólica	5	6	3	4	2	2	31	38	21,7
Solar	0	0	1	1	1	1	2	5	227,7
<b>II.3.-CEUTA y MELILLA</b>	8	8	8	7	7	8	89	92	3,2
-REGIMEN ORDINARIO	8	8	8	7	7	8	85	89	3,9
Prod. petrolíferos	8	8	8	7	7	8	85	89	3,9
-REGIMEN ESPECIAL	0	0	0	0	0	0	4	3	-13,8
R.S.U.	0	0	0	0	0	0	4	3	-13,8
<b>Consumo total de energía primaria</b>	<b>4.682</b>	<b>4.544</b>	<b>4.402</b>	<b>4.389</b>	<b>4.352</b>	<b>4.648</b>	<b>55.941</b>	<b>54.107</b>	<b>-3,3</b>
Hidroeléctrica	191	132	114	94	139	215	2.341	1.991	-15,0
Eólica	183	171	181	207	284	288	2.388	2.694	12,8
Fotovoltaica	21	26	28	28	28	20	43	213	397,9
Nuclear	1.240	1.366	1.219	1.173	1.099	1.344	14.360	15.368	7,0
Carbón	947	805	898	1.045	1.028	1.102	17.356	11.132	-35,9
Gas natural	1.625	1.585	1.505	1.412	1.339	1.199	13.573	17.266	27,2
Prod. petrolíferos	326	322	329	299	302	341	4.367	3.798	-13,0
Biomasa	70	69	66	70	66	67	686	799	16,4
Biogas	18	16	16	15	16	15	228	216	-5,2
R.S.U.	62	54	47	46	51	57	600	631	5,2

Fuente : MITYC.SEE

IV.8.- EVOLUCION DEL CONSUMO DE ENERGIA PRIMARIA EN ESPAÑA.(1973-2008) (ktep)

AÑO	Carbón (1)		Petróleo		Gas natural		Hidráulica (2)		Nuclear		Saldo (3)		TOTAL	
	Ktep.	(%)	Ktep.	(%)	Ktep.	(%)	Ktep.	(%)	Ktep.	(%)	Ktep.	(%)	Ktep.	(%)
1.973	9.875	18,2	39.455	72,9	794	1,5	2.489	4,6	1.705	3,1	-173	-0,3	54.145	100
1.974	9.169	16,2	42.095	74,5	852	1,5	2.635	4,7	1.882	3,3	-98	-0,2	56.535	100
1.975	10.332	17,9	42.230	73,2	941	1,6	2.244	3,9	1.966	3,4	-53	-0,1	57.660	100
1.976	9.584	15,5	47.353	76,7	1.092	1,8	1.808	2,9	1.969	3,2	-67	-0,1	61.739	100
1.977	10.227	16,5	45.714	73,5	1.184	1,9	3.413	5,5	1.700	2,7	-81	-0,1	62.158	100
1.978	10.229	15,9	47.389	73,8	1.269	2,0	3.468	5,4	1.993	3,1	-132	-0,2	64.216	100
1.979	10.648	16,0	49.134	73,6	1.327	2,0	3.994	6,0	1.746	2,6	-128	-0,2	66.721	100
1.980	13.337	19,4	50.070	72,8	1.567	2,3	2.544	3,7	1.351	2,0	-119	-0,2	68.750	100
1.981	15.178	22,4	46.439	68,7	1.765	2,6	1.894	2,8	2.494	3,7	-125	-0,2	67.644	100
1.982	17.253	25,4	44.395	65,5	1.890	2,8	2.265	3,3	2.285	3,4	-260	-0,4	67.828	100
1.983	17.636	26,1	42.545	63,0	2.202	3,3	2.335	3,5	2.778	4,1	-9	0,0	67.487	100
1.984	18.057	25,9	40.907	58,6	1.877	2,7	2.718	3,9	6.016	8,6	199	0,3	69.774	100
1.985	19.121	27,0	39.538	55,9	2.195	3,1	2.701	3,8	7.308	10,3	-92	-0,1	70.771	100
1.986	18.695	25,4	40.676	55,2	2.336	3,2	2.282	3,1	9.761	13,3	-108	-0,1	73.642	100
1.987	18.003	23,6	42.520	55,8	2.648	3,5	2.358	3,1	10.755	14,1	-132	-0,2	76.152	100
1.988	15.248	19,3	44.282	56,0	3.440	4,4	3.035	3,8	13.151	16,6	-115	-0,1	79.041	100
1.989	19.173	22,3	46.025	53,6	4.505	5,2	1.640	1,9	14.625	17,0	-157	-0,2	85.811	100
1.990	18.974	21,6	47.741	54,2	5.000	5,7	2.205	2,5	14.138	16,1	-36	0,0	88.022	100
1.991	18.992	21,0	49.367	54,5	5.511	6,1	2.349	2,6	14.484	16,0	-58	-0,1	90.645	100
1.992	19.277	21,2	50.464	55,6	5.851	6,4	1.724	1,9	14.537	16,0	55	0,1	91.908	100
1.993	18.418	20,3	49.709	54,7	5.829	6,4	2.155	2,4	14.609	16,1	109	0,1	90.828	100
1.994	18.018	19,3	51.894	55,6	6.479	6,9	2.425	2,6	14.415	15,4	160	0,2	93.390	100
1.995	18.721	19,2	54.610	55,9	7.504	7,7	2.000	2,0	14.449	14,8	386	0,4	97.670	100
1.996	15.810	16,1	55.433	56,6	8.401	8,6	3.521	3,6	14.680	15,0	91	0,1	97.936	100
1.997	18.010	17,4	57.396	55,3	11.057	10,7	3.117	3,0	14.411	13,9	-264	-0,3	103.726	100
1.998	18.300	16,5	61.670	55,7	11.816	10,7	3.220	2,9	15.376	13,9	293	0,3	110.676	100
1.999	20.976	18,1	63.041	54,4	13.535	11,7	2.484	2,1	15.337	13,2	492	0,4	115.865	100
2.000	22.137	18,2	64.663	53,2	15.223	12,5	2.943	2,4	16.211	13,3	382	0,3	121.558	100
2.001	20.105	16,2	66.622	53,7	16.405	13,2	4.132	3,3	16.602	13,4	298	0,2	124.164	100
2.002	22.679	17,7	67.334	52,4	18.757	14,6	2.808	2,2	16.422	12,8	458	0,4	128.457	100
2.003	21.046	15,9	69.233	52,3	21.255	16,1	4.584	3,5	16.125	12,2	109	0,1	132.352	100
2.004	22.000	15,9	71.018	51,4	24.671	17,9	4.128	3,0	16.576	12,0	-260	-0,2	138.133	100
2.005	22.514	15,9	71.765	50,6	29.120	20,5	3.527	2,5	14.995	10,6	-116	-0,1	141.806	100
2.006	19.849	14,1	70.759	50,4	30.298	21,6	4.227	3,0	15.669	11,2	-282	-0,2	140.520	100
2.007	21.874	15,3	70.848	49,6	31.602	22,1	4.772	3,3	14.360	10,0	-495	-0,3	142.961	100
2.008	15.630	11,3	68.110	49,4	34.783	25,2	4.897	3,6	15.368	11,1	-949	-0,7	137.839	100

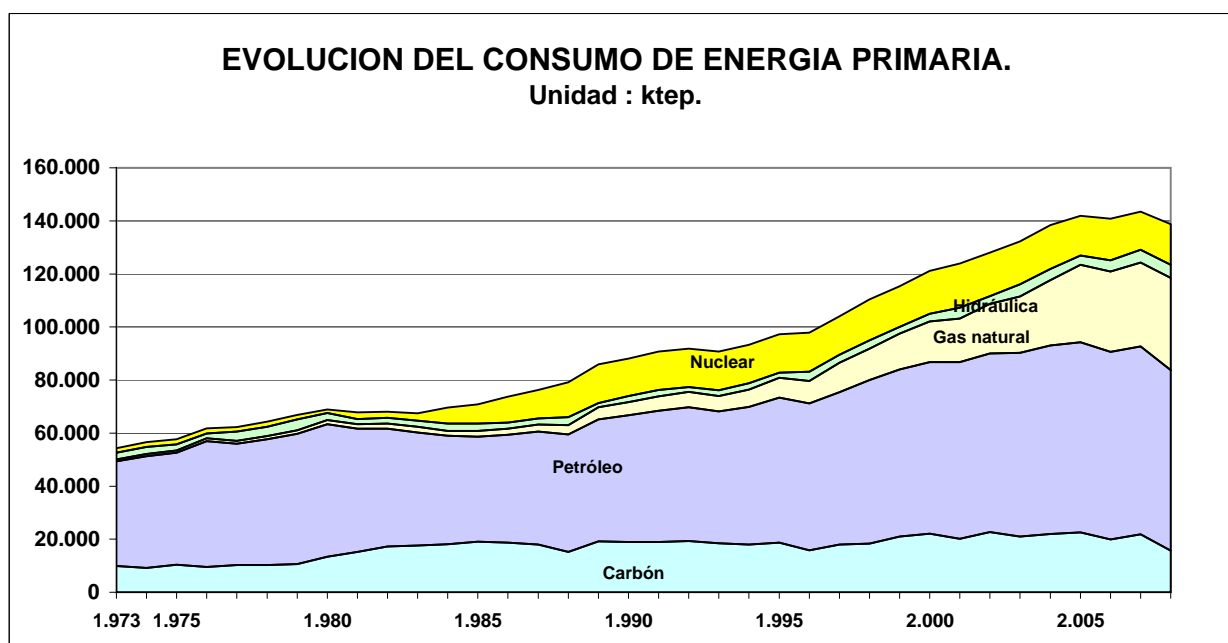
(1): Incluye R.S.U. y otros combustibles sólidos consumidos en generación eléctrica

(2): Incluye energía eólica y solar fotovoltaica.

(3): Saldo de intercambios internacionales de energía eléctrica.(Importación - Exportación)

Metodología : A,I,E,

Fuente : MITYC.SEE

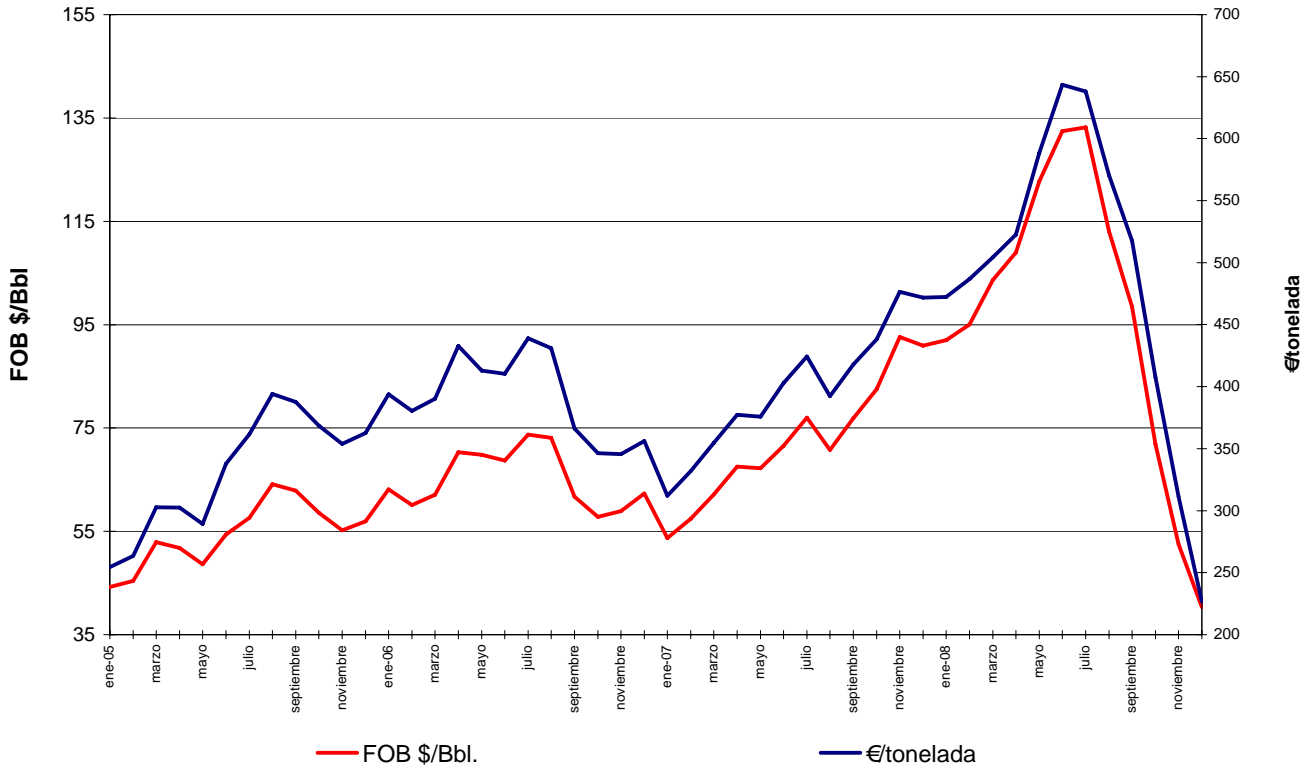




## **V. PRECIOS ENERGETICOS**



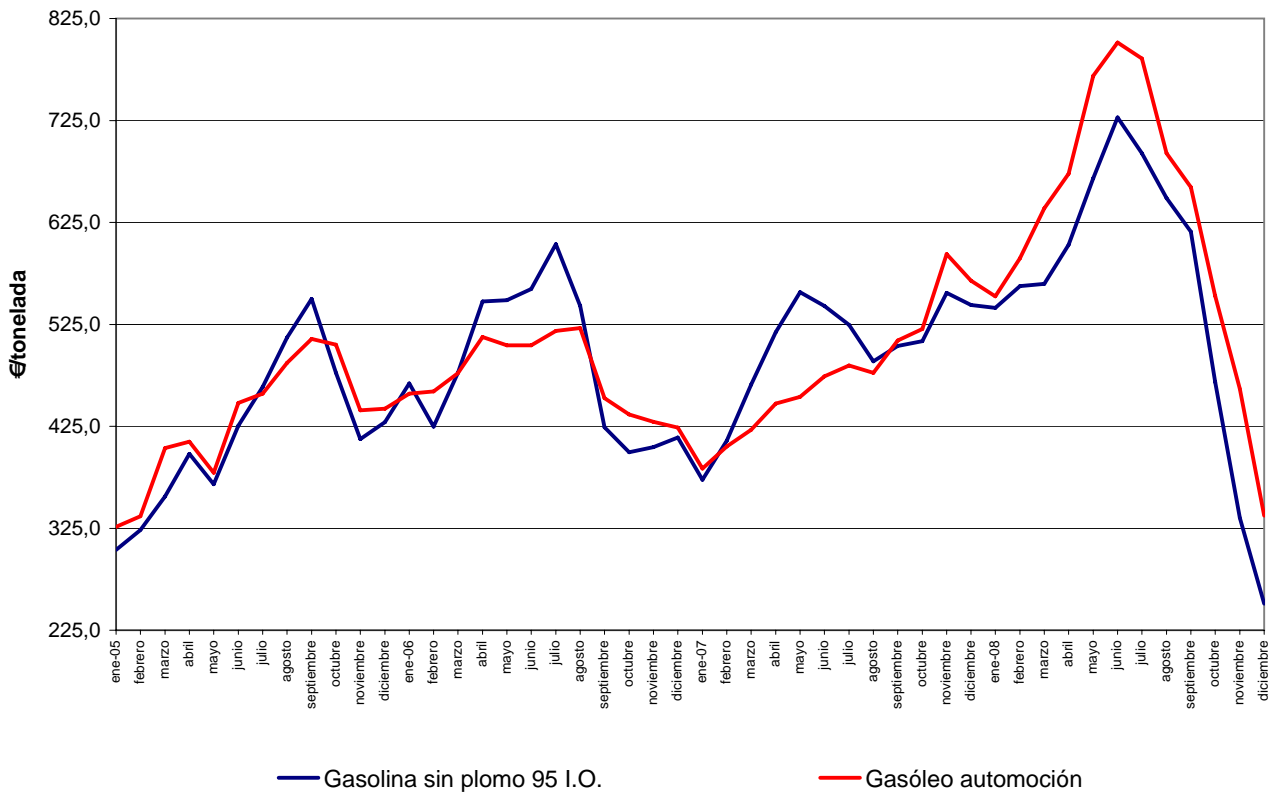
### PRECIO DEL PETROLEO CRUDO BRENT



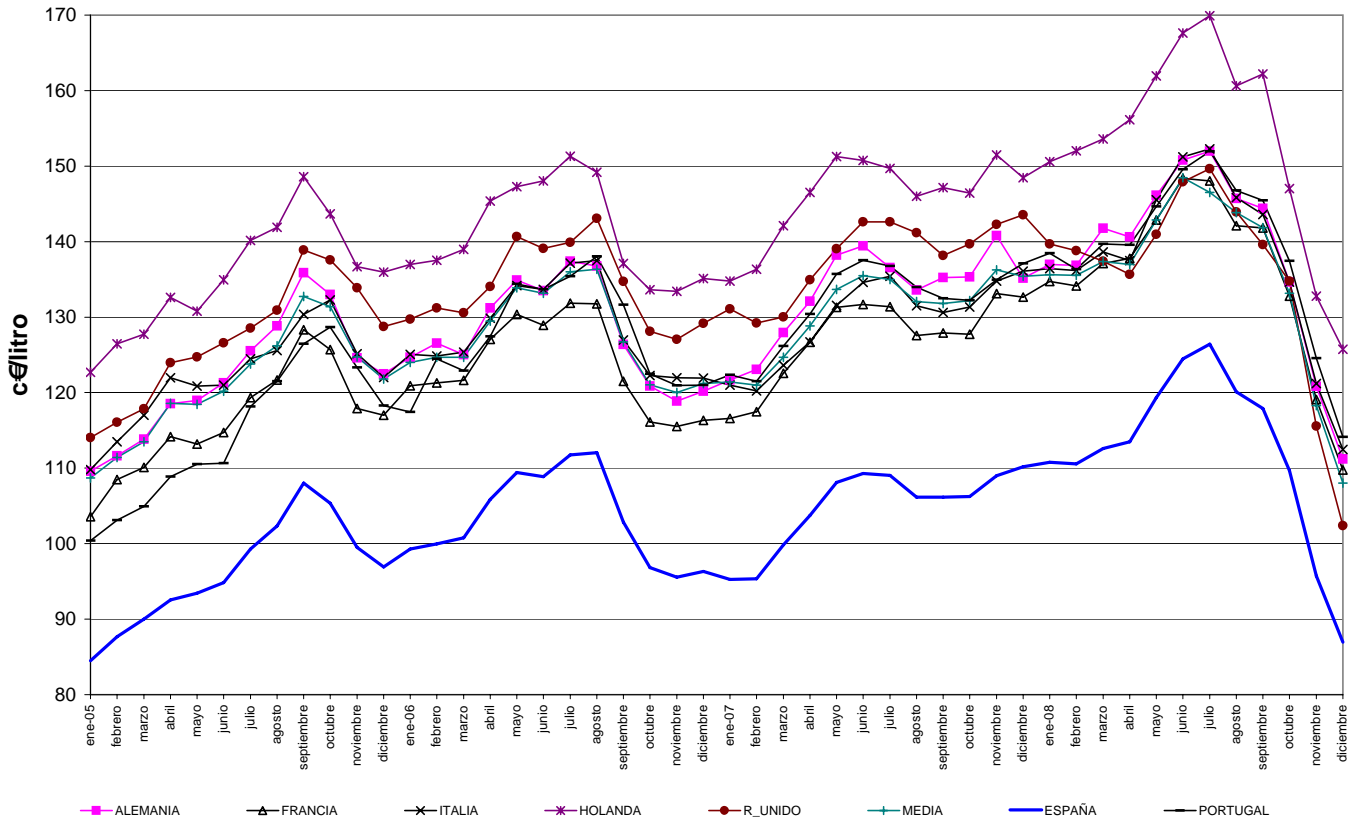
### PRECIO MEDIO DEL CRUDO BRENT

Año	1990	1991	1992	1993	1994	1995	1996	1997	1998	1999	2000	2001	2002	2003	2004	2005	2006	2007	2008
Media(\$/Bbl)	23,7	20,0	19,3	17,0	15,8	17,0	20,7	19,1	12,7	18,0	28,5	24,5	25,0	28,8	38,2	54,4	65,1	72,5	97,0

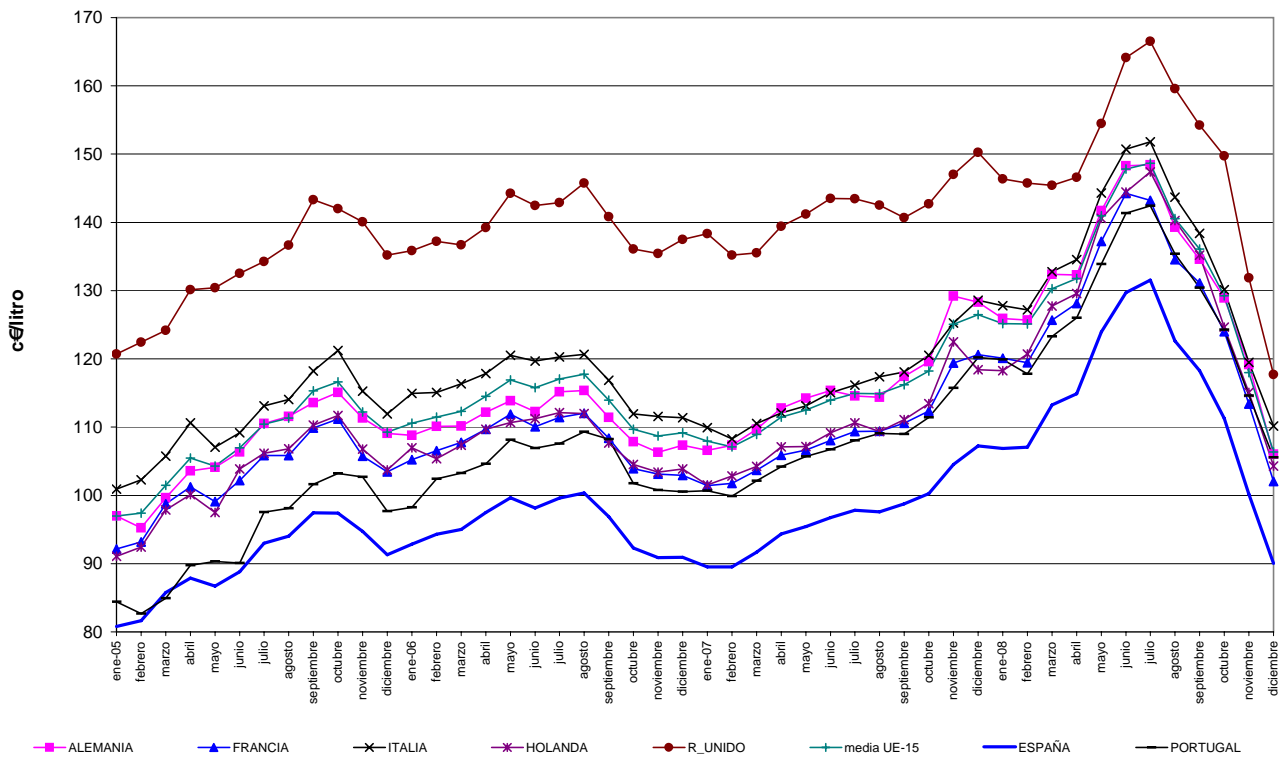
### PRECIOS DE PRODUCTOS PETROLÍFEROS EN EUROPA



### Precios venta al público en la U.E. Gasolina sin plomo (I.O. 95)

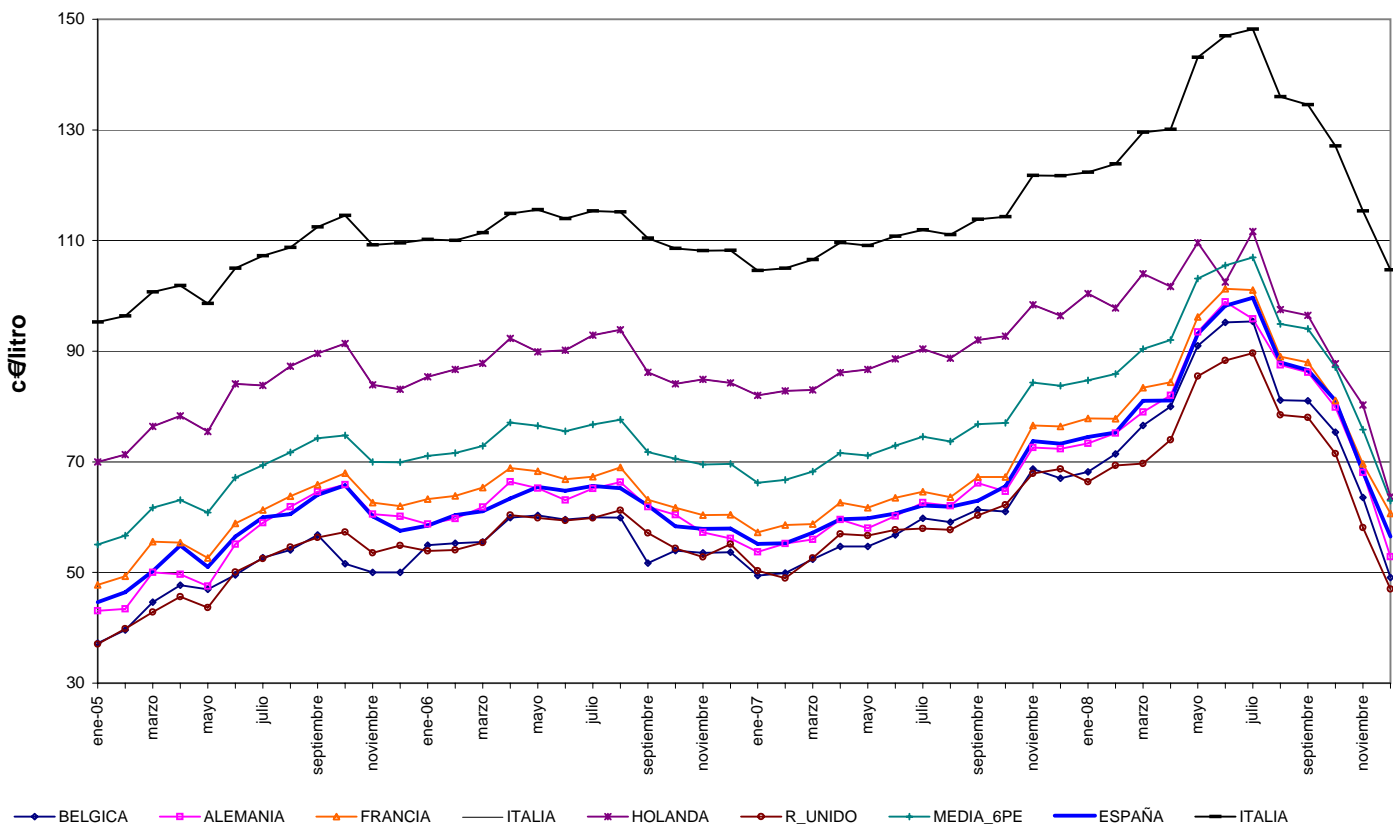


### Precios venta al público en la U.E. Gasóleo automoción

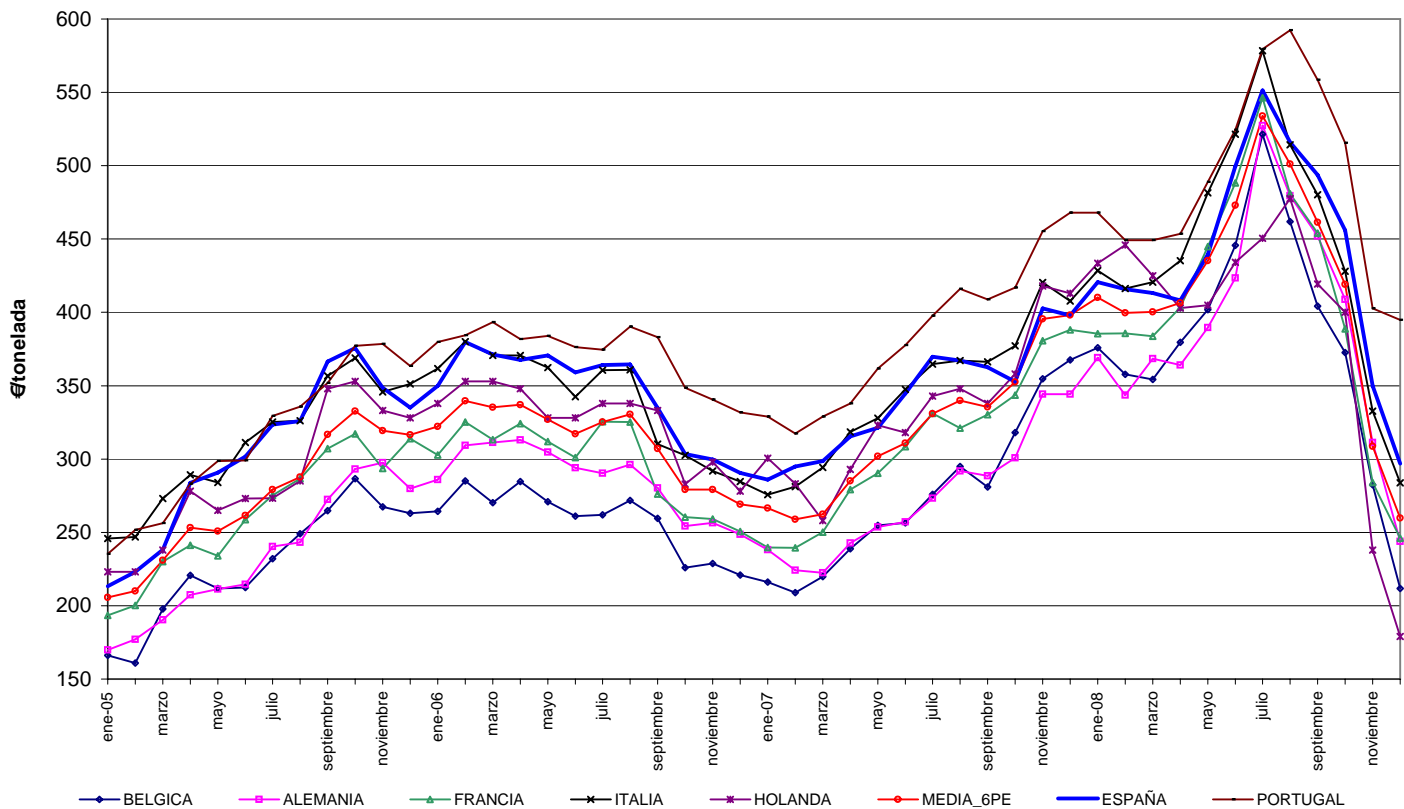




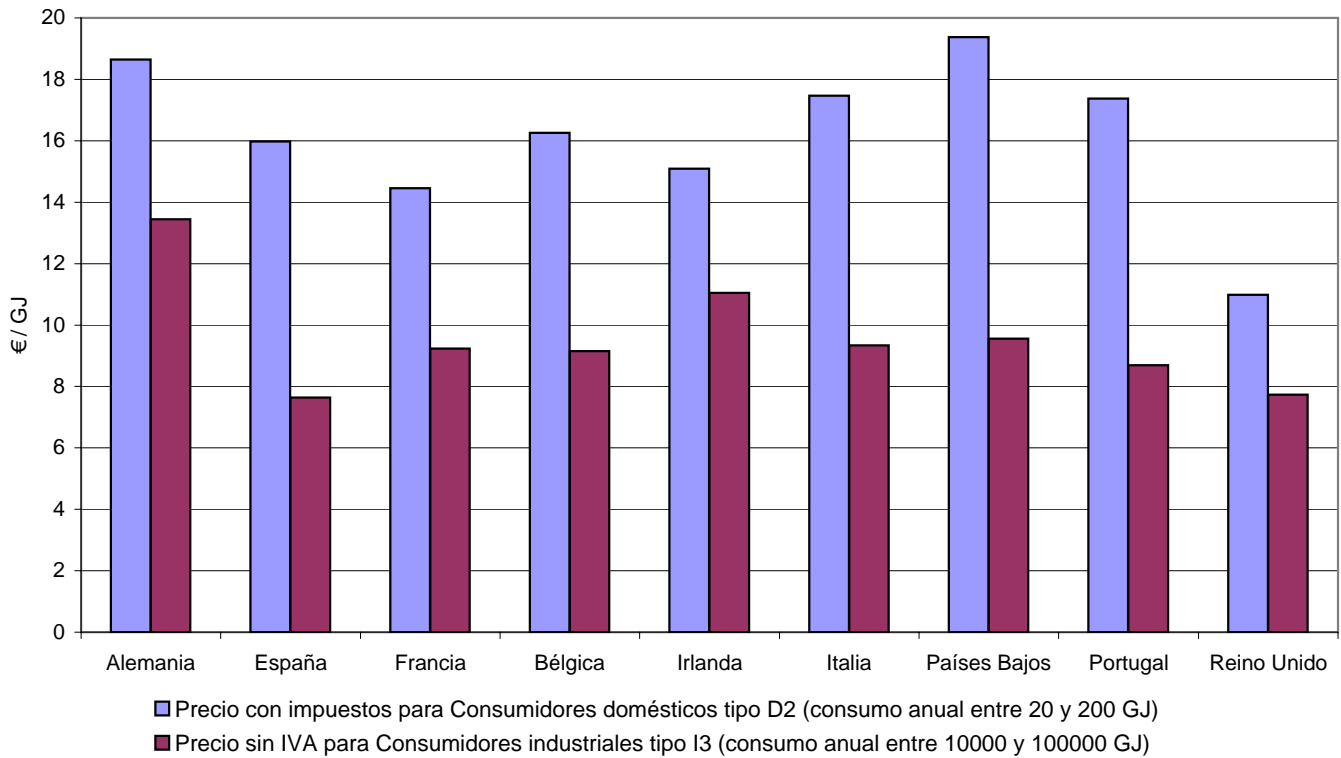
### Precios venta al público en la U.E. Gasóleo calefacción



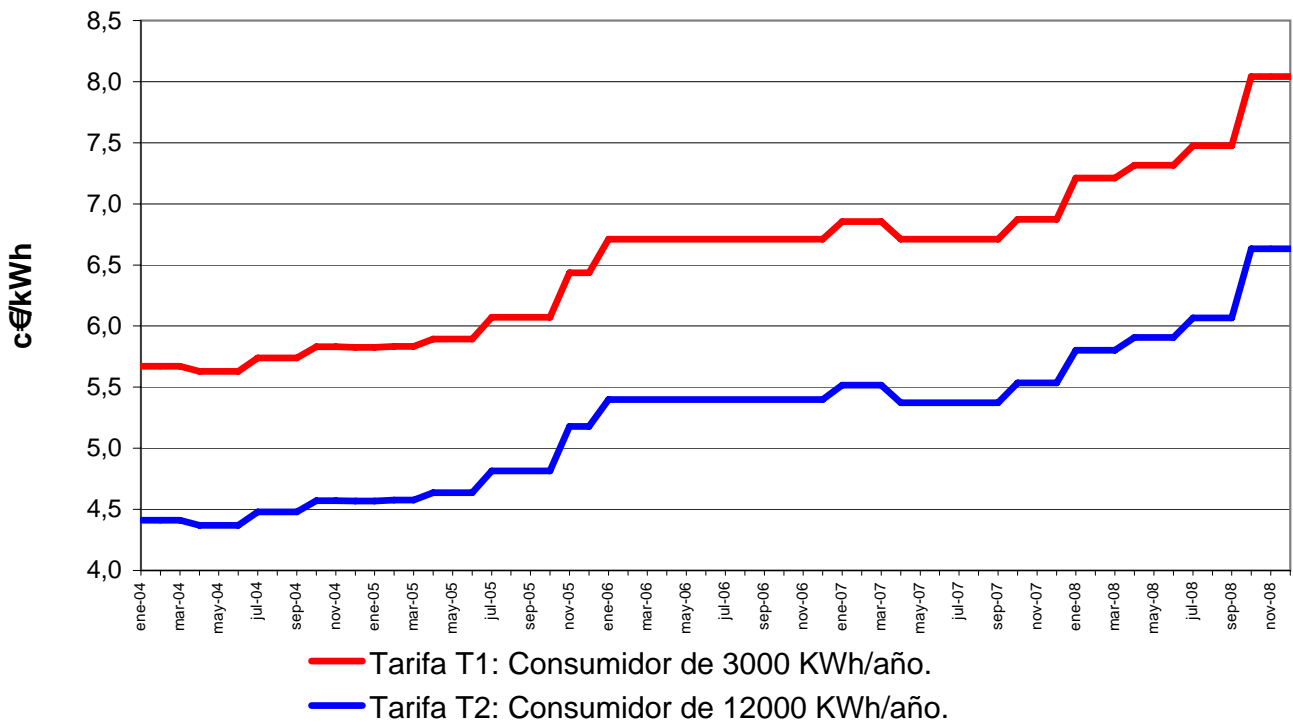
### Precio con impuestos en la U.E. Fuelóleo B.I.A.



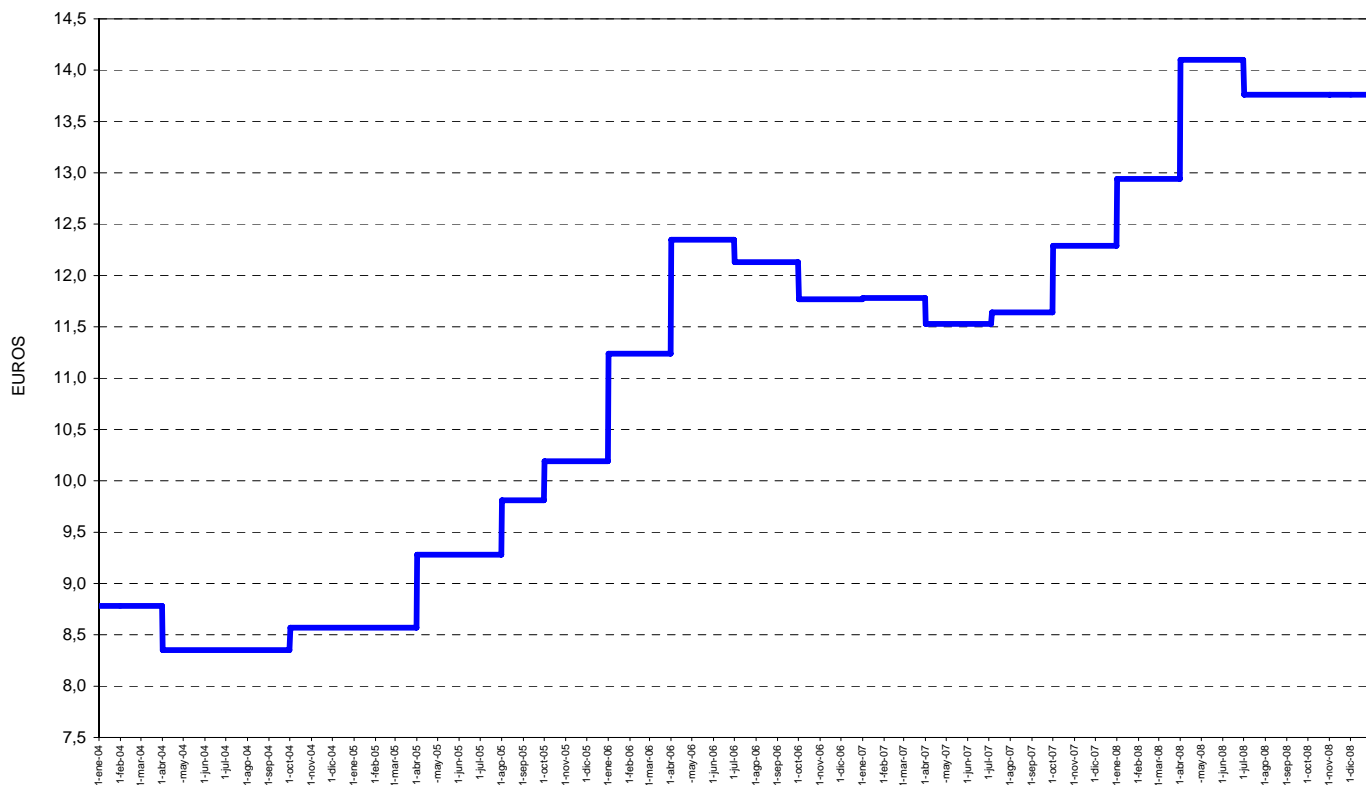
### Precios del gas natural para consumidores tipo en países de la UE Primer semestre 2008 (fuente: Eurostat)



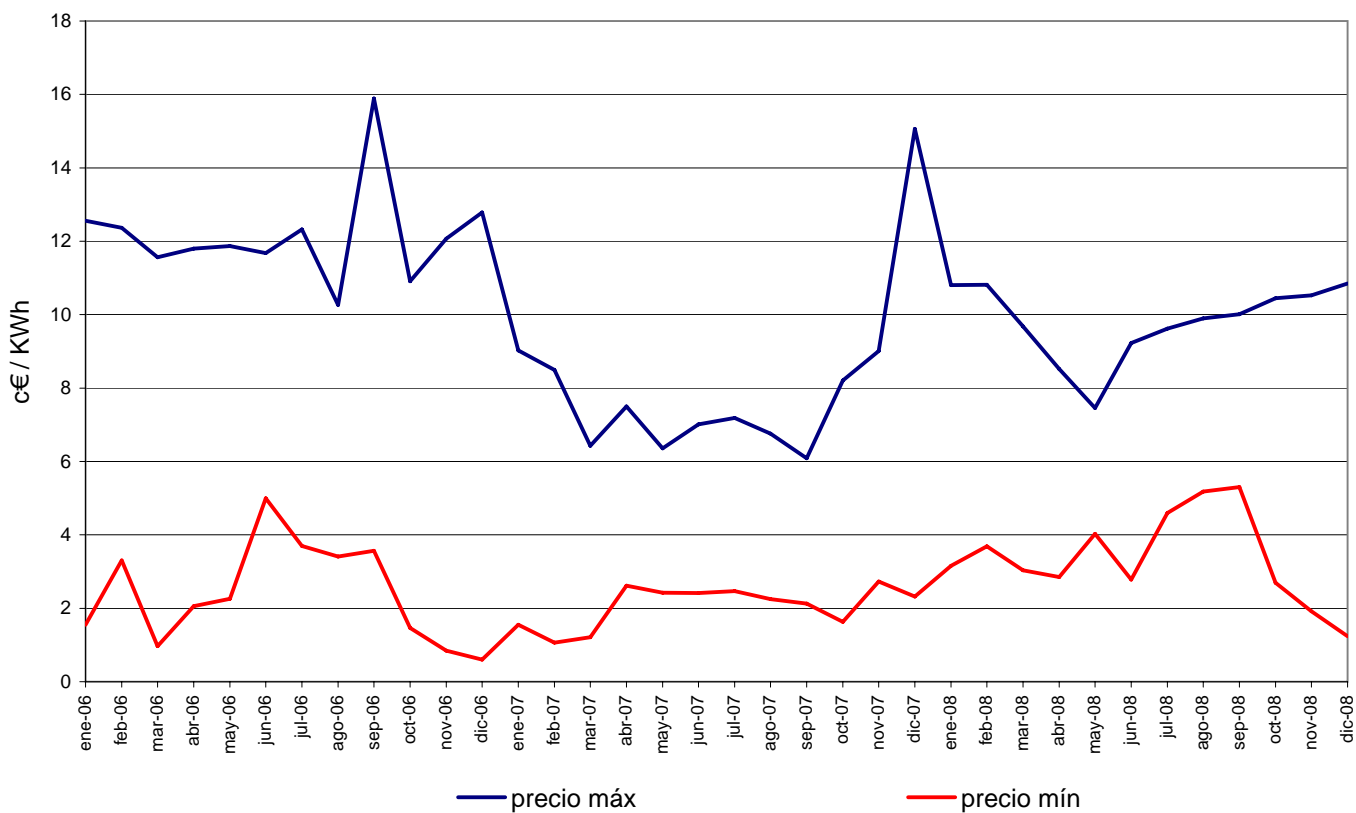
### Precios máximos del gas natural doméstico-comercial en España



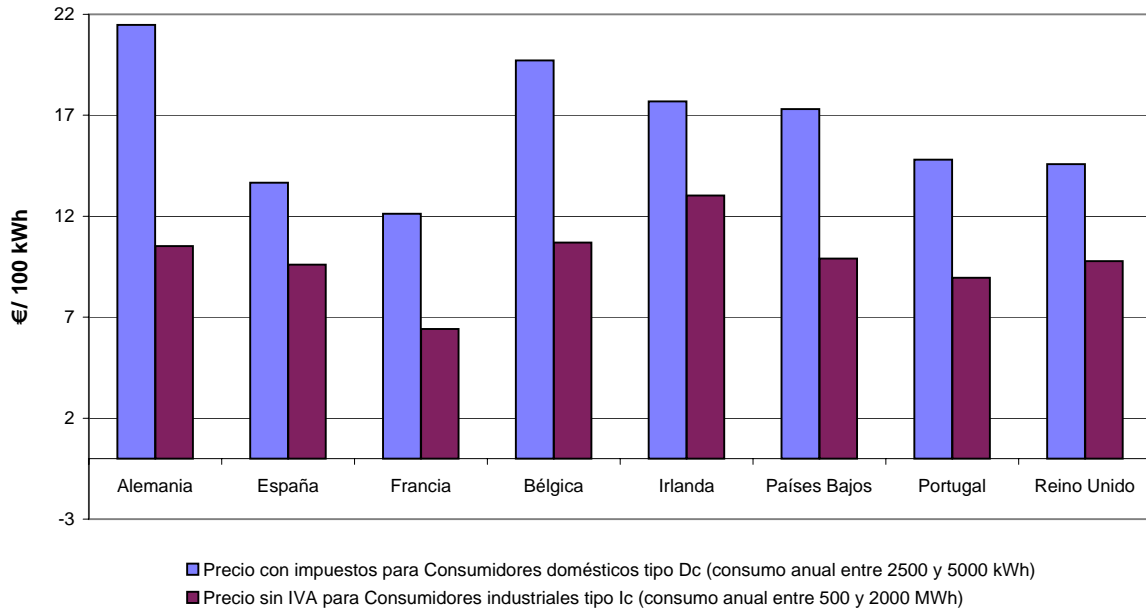
### PRECIO MÁXIMO DE VENTA DE LA BOTELLA DE BUTANO DE 12,5 KG.



### Precio del mercado de electricidad (precio final del mercado de producción)



**Precios de la electricidad para consumidores tipo en países de la UE Primer semestre 2008** (fuente: Eurostat)



## METODOLOGIA

La AIE expresa sus balances de energía en una unidad común que es la tonelada equivalente de petróleo (tep). Una tep se define como  $10^7$  Kcal. La conversión de unidades habituales a tep se hace en base a los poderes caloríficos inferiores de cada uno de los combustibles considerados.

**Carbón:** Comprende los distintos tipos de carbón, (hulla, antracita, lignito negro y lignito pardo), así como productos derivados (aglomerados, coque, etc). En el consumo final de carbón se incluye el consumo final de gas de horno alto y de gas de coquería. El consumo primario de carbón recoge, además del consumo final, los consumos en el sector transformador (generación eléctrica, coquerías, resto de sectores energéticos) y las pérdidas. El paso a tep se hace utilizando los poderes caloríficos inferiores reales, según la tabla adjunta.

**Petróleo:** Comprende:

- Petróleo crudo, productos intermedios y condensados de gas natural.
- Productos petrolíferos incluidos los gases licuados del petróleo (GLP) y gas de refinería.

El consumo final, en el sector transporte, comprende todo el suministro a aviación, incluyendo a compañías extranjeras. En cambio los combustibles de barcos (bunkers) tanto nacionales como extranjeros, para transporte internacional, se asimilan a una exportación, no incluyéndose en el consumo nacional.

**Gas:** En consumo final incluye el gas natural y gas manufacturado procedente de cualquier fuente. En consumo primario incluye únicamente gas natural, consumido directamente o manufacturado.

**Energía hidráulica:** Recoge la producción bruta de energía hidroeléctrica primaria, es decir, sin contabilizar la energía eléctrica procedente de las centrales de bombeo. En la metodología empleada, su conversión a tep se hace en base a la energía contenida en la electricidad generada, es decir,  $1 \text{ Mwh} = 0,086 \text{ tep}$ .

**Energía nuclear:** Recoge la producción bruta de energía eléctrica de origen nuclear. Su conversión a tep se hace considerando un rendimiento medio de una central nuclear (33%), por lo que  $1 \text{ Mwh} = 0,2606 \text{ tep}$ .

**Electricidad:** Su transformación a tep, tanto en el caso de consumo final directo como en el saldo de comercio exterior se hace con la equivalencia  $1 \text{ Mwh} = 0,086 \text{ tep}$ .

El consumo de energía primaria se calcula suponiendo que las centrales eléctricas mantienen el rendimiento medio del año anterior. Salvo en el caso de electricidad o de grandes consumidores (generación eléctrica, siderurgia, cemento, etc.) en que se contabilizan los consumos reales, en el resto se consideran como tales las ventas o entregas de las distintas energías, que pueden no coincidir con los consumos debido a las posibles variaciones de existencias, que en períodos cortos de tiempo pueden tener relevancia.

COEFICIENTES DE PASO A TONELADAS EQUIVALENTES DE PETROLEO (tep)

Valores estimados (Tep/Tm)		Coeficientes recomendados por la AIE (Tep/Tm)	
<b>CARBON:</b>		<b>PRODUCTOS PETROLIFEROS:</b>	
Generación eléctrica:			
- Hulla + Antracita	0,4970	- Petróleo crudo	1,019
- Lignito negro	0,3188	- Condensados de Gas natural	1,080
- Lignito pardo	0,1762	- Gas de refinería	1,150
- Hulla importada	0,5810	- Fuel de refinería	0,960
		- G.L.P.	1,130
Coquerías:		- Gasolinas	1,070
- Hulla	0,6915	- Keroseno aviación	1,065
		- Keroseno agrícola y corriente	1,045
Resto usos:		- Gasóleos	1,035
- Hulla	0,6095	- Fuel-oil	0,960
- Coque metalúrgico	0,7050	- Naftas	1,075
		- Coque de petróleo	0,740
		- Otros productos	0,960
		GAS NATURAL (Tep/GCal P.C.S.)	0,090
		ELECTRICIDAD (Tep/Mwh)	0,086
		HIDRAULICA (Tep/Mwh)	0,086
		NUCLEAR (Tep/Mwh)	0,2606

**PREFIJOS:** Mega (M):  $10^6$

Giga (G):  $10^9$

Tera (T):  $10^{12}$

**UNIDADES Y FACTORES DE CONVERSIÓN PARA ENERGÍA:**

De:	A:	Tj	Gcal	Mtep	Mtermias	GWh
	Multiplicar por:					
<b>Tj</b>	1	238.8	$2.388 \times 10^{-5}$	0.2388	$0.2778$	
<b>Gcal</b>	$4.1868 \times 10^{-3}$	1	$10^{-7}$	$10^{-3}$	$1.163 \times 10^{-3}$	
<b>Mtermias</b>	4.1868	$10^3$	$10^{-4}$	1	1.163	
<b>Mtep</b>	$4.1868 \times 10^4$	$10^7$	1	$10^4$	11630	
<b>GWh</b>	3.6	860	$8.6 \times 10^{-5}$	0.86	1	

**UNIDADES Y FACTORES DE CONVERSIÓN PARA VOLUMEN:**

De: \ A :	Galones(US)	Barriles	Pie cúbico	Litro	Metro cúbico
Multiplicar por:					
<b>Galones(US)</b> 1	0.02381	0.1337	3.785	0.0038	
<b>Barriles</b>	42.0	1	5.615	159.0	0.159
<b>Pie cúbico</b>	7.48	0.1781	1	28.3	0.0283
<b>Litro</b>	0.2642	0.0063	0.0353	1	0.001
<b>Metro cúbico</b>	264.2	6.289	35.314	1000	1

Utilizado en gas: bcm =  $10^9$  m<sup>3</sup>  
 1 bcm aprox. equivalente a  $10^4$  Mtermias

<b>ABREVIATURAS Y SIMBOLOS</b>
--------------------------------

SGE	Secretaría General de Energía
DGPEM	Dirección General de Política Energética y Minas.
AIE	Agencia Internacional de la Energía.
EUROSTAT	Oficina Estadística de las Comunidades Europeas.
IDAE	Instituto para la Diversificación y Ahorro de la Energía.
INE	Instituto Nacional de Estadística.
R.E.E.	Red Eléctrica de España, S.A.
UE	Unión Europea.
UNESA	Asociación Española de la Industria Eléctrica.
b.c.	Barras de central.
b.g.	Bornes de generador.
Gcal. PCS	Gigacalorías de Poder Calorífico Superior.
GWh.	Gigawatio hora.
MWh.	Megawatio hora.
Ktep.	Miles de toneladas equivalentes de petróleo.
Kt.	Miles de toneladas.
tep.	Toneladas equivalentes de petróleo.
FOB \$/Bbl	Precio "Free on Board" en Dólares/barril.