

BOLETÍN TRIMESTRAL DE  
COYUNTURA ENERGÉTICA

NÚMERO 41

1er. trimestre 2005

## SUMARIO

Página

LA COYUNTURA ENERGÉTICA EN EL PRIMER TRIMESTRE DE 2005 .....

### CUADROS Y GRAFICOS

#### I. PRODUCCIÓN DE ENERGIA

1. Producción interior de energía primaria (ktep) .....
2. Grado de autoabastecimiento de energía primaria (%) .....
3. Producción interior de carbón (Kt) .....
4. Producción interior de carbón (Ktep) .....
5. Producción de energía eléctrica en el sistema de R.E.E. (por centrales)(GWh) .....
6. Producción nacional de energía eléctrica (por combustibles)(GWh).....

#### II. COMERCIO EXTERIOR

1. Procedencia del del gas natural importado en España .....
2. Procedencia del petróleo crudo importado en España .....

#### III. CONSUMO DE ENERGÍA FINAL

1. Consumo de energía final (Ktep) .....
2. Consumo final de productos petrolíferos (Ktep).....
3. Consumo final de gas (Ktep) .....
4. Consumo final de carbón (Ktep).....
5. Consumo final de electricidad en el sistema de REE (GWh) .....
6. Consumo final de electricidad en la península (GWh) .....
7. Consumo final de electricidad en el sistema extrapeninsular (GWh). .....
8. Consumo final nacional de electricidad (GWh).....
9. Evolución del consumo de energía final en España (1973-2004)(Ktep) .....

#### IV. CONSUMO DE ENERGÍA PRIMARIA

1. Consumo de energía primaria (Ktep).....
2. Consumo total de carbón (Ktep).....
3. Consumo total de petróleo (Ktep).....
4. Consumo total de gas natural (Ktep).....
5. Consumo total de energías hidráulica y nuclear (Ktep).....
6. Consumo de combustibles en la generación de energía eléctrica (Miles de toneladas).....
7. Consumo de energía primaria en la generación de energía eléctrica (Ktep).....
8. Evolución del consumo de energía primaria en España (1973-2004)(Ktep).....

#### V. PRECIOS ENERGÉTICOS

1. Evolución de las cotizaciones del petróleo crudo Brent.....
2. Evolución de las cotizaciones de productos petrolíferos en Europa.....
3. Precios de la gasolina sin plomo en países de la Unión Europea.....
4. Precios del gasóleo de automoción en países de la Unión Europea.....
5. Precios del gasóleo de calefacción en países de la Unión Europea.....
6. Precios del fuel oil BIA en países de la Unión Europea.....
7. Evolución de los precios del gas natural.....
8. Precios del gas natural industrial en la Unión Europea.....
9. Precio máximo de venta de la botella de butano de 12,5 kg.....
10. Precio de venta del GLP envasado en países de la Unión Europea.....

METODOLOGIA.....

ABREVIATURAS Y SIMBOLOS.....

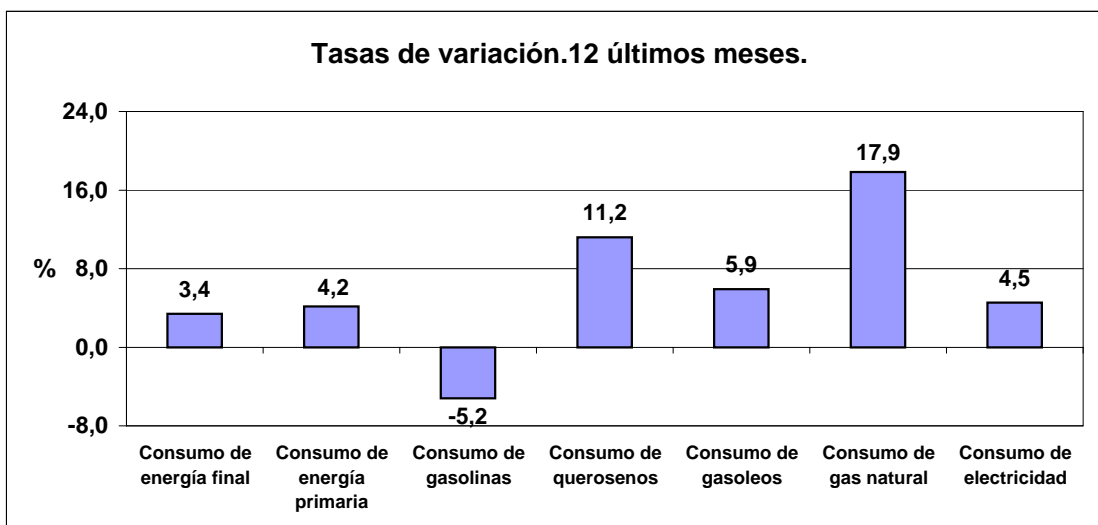
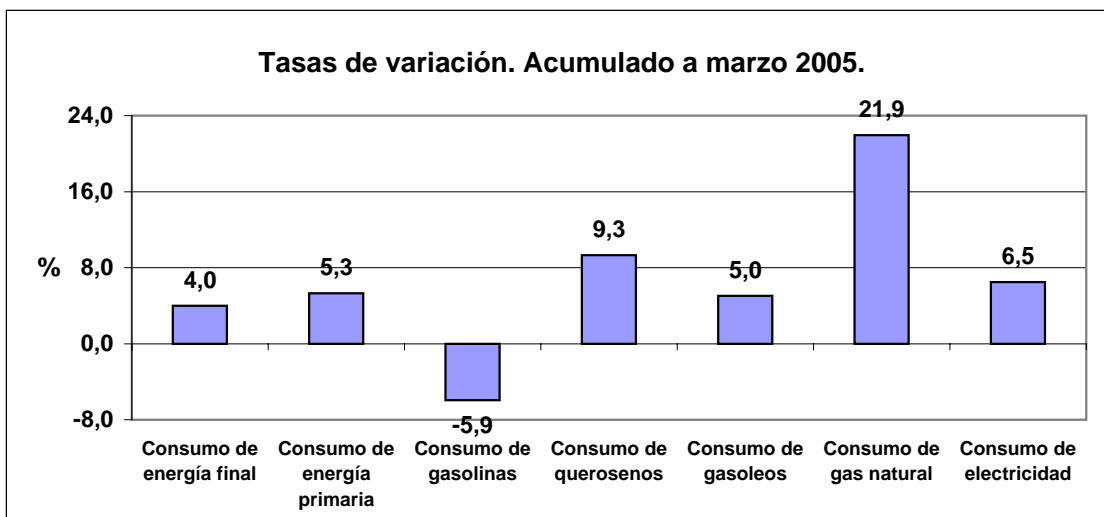
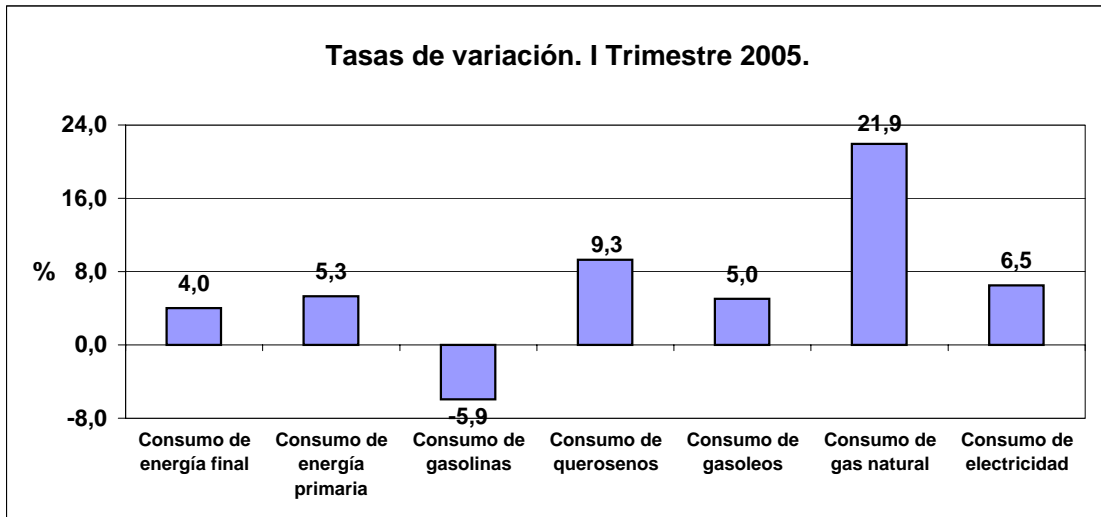
## LA COYUNTURA ENERGÉTICA EN EL PRIMER TRIMESTRE DE 2005

El *consumo total de energía*<sup>1</sup> en España en el primer trimestre de 2005 ha subido de forma significativa respecto al mismo período del año anterior, continuando la tendencia de aceleración que se viene registrando en los últimos trimestres. En esta evolución ha tenido influencia determinante el consumo de las energías finales, especialmente de gas, de electricidad y de algunos combustibles del transporte. Destaca también la menor producción hidroeléctrica, con aumento del consumo de algunas energías fósiles en generación eléctrica y, por tanto, la tasa de crecimiento de la energía primaria ha sido superior a la de energía final.

Considerando únicamente el consumo energético final de la industria (excluida la de producción de electricidad y las refinerías de petróleo), los transportes y el sector doméstico y de servicios, la demanda de energía en España en el primer trimestre de 2005 ha sido un 4% superior a la del mismo período de 2004, tasa también superior a las de los trimestres anteriores. Esta evolución se ha debido, fundamentalmente, a la actividad económica, aunque también han influido las diferencias de laboralidad y temperatura respecto al mismo período del año anterior. El crecimiento de la demanda eléctrica también continúa a tasas altas, un 6,5% en el primer trimestre.

INDICADORES ENERGÉTICOS (Tasas de variación interanual)	2003/02 %	2004/03 %	2004				2005
			I trim.	II trim.	III trim.	IV trim.	I trim.
Consumo de energía final	5,4	3,6	4,7	5,0	2,6	2,0	4,0
Consumo de energía primaria	2,9	4,4	6,3	5,3	2,9	3,2	5,3
Consumo de gasolina	-2,0	-4,1	-1,1	-4,9	-5,2	-4,7	-5,9
Consumo de queroseno	4,8	10,9	7,7	12,0	11,4	11,9	9,3
Consumo de gasóleos	8,2	6,7	7,9	7,6	5,6	5,6	5,0
Consumo de gas natural	13,3	16,1	15,9	17,6	12,0	18,5	21,9
Consumo de electricidad	7,0	4,2	5,2	4,5	3,3	3,8	6,5

<sup>1</sup> Los Balances de este Boletín no incluyen energías renovables de uso final, al no disponerse de datos mensuales.



FUENTE: DGPEM. (Dirección General de Política Energética y Minas)

## **Demanda**

El consumo de **energía final** en España en el primer trimestre de 2005 ha sido un 4,0% superior al mismo período de 2004, tasa superior a las de los trimestres anteriores. Esta evolución se ha debido al crecimiento de la demanda industrial y del transporte, unido a diferencias de laboralidad y temperatura.

Por energías, el consumo de **electricidad** para usos finales total nacional ha aumentado un 6,5% en el primer trimestre, tasa muy superior a las de los trimestres anteriores. La demanda final del sistema peninsular ha aumentado un 6,3%, mientras que en el sistema de Red Eléctrica de España, S.A. (REE) ha crecido un 6,6%. La estimación provisional del autoconsumo de autoprodutores indica un ligero descenso del 1,5%, mientras continúa creciendo su volcado a la red, 7% en el período indicado. Este crecimiento de la demanda eléctrica ha sido significativamente potenciado por las diferencias citadas de laboralidad y temperatura.

En el sistema extrapeninsular (Baleares, Canarias, Ceuta y Melilla), el consumo final de electricidad también ha continuado su crecimiento, con un aumento del 6,9% en el trimestre. La demanda en los sistemas de Baleares creció un 10,5%; en los de Canarias, un 4,3% y en Ceuta y Melilla, un 10,4%.

El consumo final de **productos petrolíferos** en el primer trimestre de 2005 ha aumentado un 1% respecto del mismo período de 2004, por debajo de la tasa media trimestral del año anterior. Por sectores, continúa el crecimiento de la demanda de carburantes del transporte, con diferencias entre productos. Se ha suavizado el crecimiento de la demanda de gasóleo auto, 3% en el primer trimestre, derivado de la actividad industrial y a pesar del mayor crecimiento del parque de turismos nuevos, que también se refleja en la evolución de la demanda de gasolinas, que ha vuelto a bajar significativamente, continuando la tendencia del año anterior.

La demanda de querosenos también continúa creciendo a tasas muy altas, un 9,3%, continuando la tendencia del año anterior. Finalmente, en el sector industrial, en el primer trimestre bajó la demanda de fuel oil y naftas, mientras subió la de coque. También en el primer trimestre aumentó la demanda de combustibles de calefacción para el sector doméstico y terciario, gasóleo C y GLP.

El consumo final de **carbón** ha bajado en el primer trimestre, continuando la tendencia de los dos anteriores, debido tanto al consumo en siderurgia como en cemento. El consumo final de **gas** continúa creciendo, con fuerte aumento del 12,4% en el primer trimestre, favorecido por el efecto de las bajas temperaturas.

El consumo de **energía primaria** ha aumentado significativamente en el primer trimestre, 5,3%, por encima del crecimiento indicado de la demanda final, por la fuerte caída de la generación hidroeléctrica y al aumento del consumo de algunas energías fósiles en generación. En el primer trimestre, la generación con carbón ha aumentado un 5,5%, con productos petrolíferos un 40,7%, mientras que con gas creció un 49,8% debido a los nuevos grupos de ciclo combinado y la generación nuclear ha bajado un 4%.

Finalmente, la **producción interior de energía primaria** en el primer trimestre fue un 8,9% inferior a la del mismo período de 2004, con caída en todas las fuentes excepto renovables distintas de la hidráulica. El grado de autoabastecimiento energético se ha situado en el 18,9%.

### **Precios energéticos**

Los precios "spot" de petróleo crudo en dólares/barril han subido significativamente en el primer trimestre de 2005, recuperando la tendencia de ascenso del año anterior. El crudo tipo "Brent" ha tenido una cotización media de 52,9 \$/barril en marzo, frente a 33,8 \$/barril de media en el mismo mes del año anterior. El precio en euros ha sido significativamente inferior dada la favorable evolución del tipo de cambio en el período. Los precios "spot" de productos petrolíferos en el primer trimestre han seguido una trayectoria similar a la del crudo, manteniéndose los de gasolina por debajo de los de gasóleo auto, como viene sucediendo desde septiembre del año anterior.

Los **precios de venta al público de productos petrolíferos**, en los países miembros de la Unión Europea, siguen habitualmente una trayectoria similar a la de los precios "spot" de productos, matizada por la evolución de la paridad de la moneda europea con el dólar y las variaciones de fiscalidad. Los precios, en abril de 2004, de la gasolina sin plomo fueron en general superiores a los de inicio de año, evolución similar a los de gasóleo auto.

La comparación de precios de venta al público de los productos petrolíferos, en los principales países de la UE, indica que fueron en España inferiores a la media comunitaria, en abril, en gasolina sin plomo, gasóleo automoción y calefacción y GLP envasado y ligeramente superiores en fuel oil BIA.

Las tarifas máximas del gas natural en España, tanto en el sector doméstico y comercial como en el industrial, subieron ligeramente en febrero, situándose por encima de los niveles del mismo mes de 2004. La comparación de precios sin impuestos del gas natural industrial indica que en enero pasado fueron inferiores en España a los de los principales países europeos consumidores.

Las **tarifas eléctricas** reguladas aumentaron a partir del 1-1-2005, en promedio global conjunto, un 1,71% de media sobre las aprobadas para 2004. Esta subida se distribuye aplicando en la tarifa doméstica el 1,74% y el 1,61% para la de alta tensión.

### **Comercio exterior energético**

La importación de **crudo de petróleo**, partida dominante en el comercio exterior energético de España, ha aumentado un 8,6% en toneladas en el primer trimestre de 2005 respecto a la del mismo período del año anterior. Por procedencias, el primer suministrador fue Rusia, seguido de Nigeria, Libia, Arabia Saudí y Méjico.

La importación de **gas natural** en termias, aumentó en el cuarto trimestre un 30,4%, correspondiendo el mayor peso a Argelia y Nigeria.



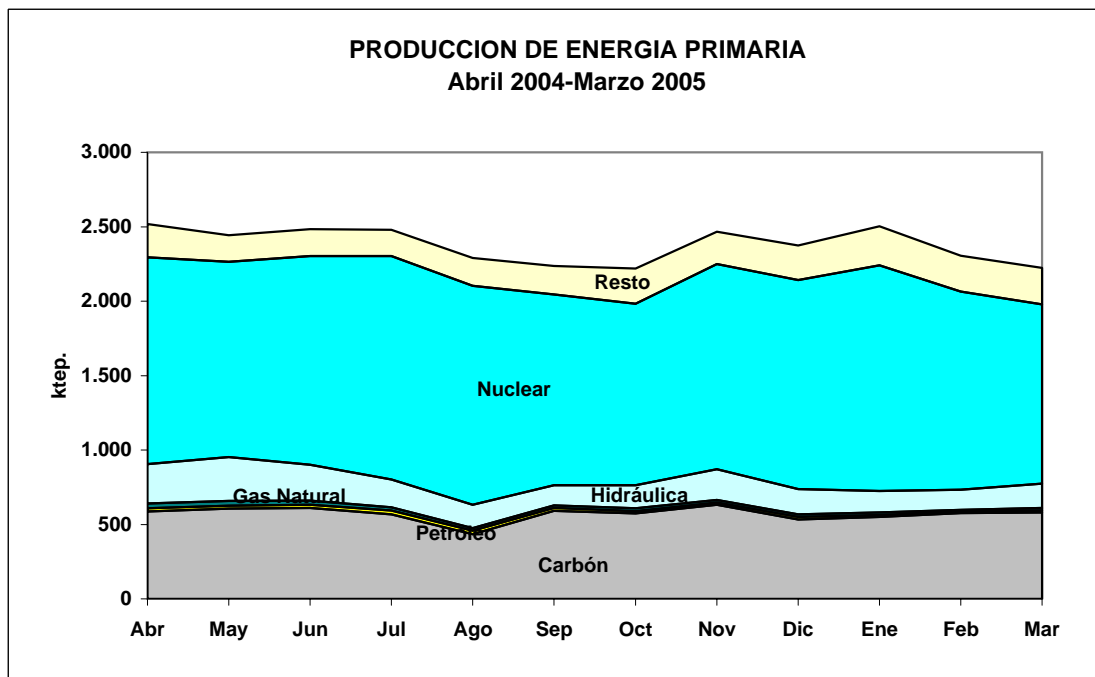
**LA COYUNTURA ENERGETICA EN EL PRIMER TRIMESTRE DE 2005**

## **I. PRODUCCION DE ENERGIA**

I.1.- PRODUCCION INTERIOR DE ENERGIA PRIMARIA.(ktep)

	Carbón	Petroleo	Gas Natural	Hidráulica	Nuclear	Resto	TOTAL	Tasa de variación
2.000	8.341	224	148	2.535	16.211	909	28.368	4,0
2.001	7.863	338	471	3.528	16.602	1.275	30.077	6,0
2.002	7.685	316	467	1.988	16.422	1.579	28.456	-5,4
2.003	7.144	322	197	3.533	16.125	2.012	29.332	3,1
2.004	6.922	255	310	2.714	16.576	2.458	29.234	-0,3
2.003 II	1.912	48	17	879	3.789	476	7.121	1,8
III	1.725	119	46	459	4.051	441	6.842	-1,4
IV	1.777	99	48	905	4.175	587	7.591	-0,3
2.004 I	1.784	77	106	903	4.219	631	7.720	-0,8
II	1.805	61	93	801	4.103	584	7.446	4,6
III	1.594	68	57	480	4.253	555	7.006	2,4
IV	1.739	49	54	530	4.001	688	7.062	-7,0
2.005 I	1.707	37	44	445	4.050	749	7.032	-8,9
2.003 Abr	620,3	15,0	6,6	342,5	1.271,9	179,2	2.435,5	11,5
May	610,9	18,0	5,3	324,3	1.303,2	158,6	2.420,3	0,7
Jun	680,6	15,0	4,6	212,4	1.214,3	138,3	2.265,2	-6,0
Jul	592,6	37,0	26,2	175,7	1.473,0	152,4	2.456,9	-0,6
Ago	503,6	41,0	3,3	134,9	1.447,9	133,2	2.263,9	-1,9
Sep	629,1	41,0	16,0	148,4	1.130,5	155,7	2.120,7	-2,0
Oct	656,6	38,0	4,2	179,0	1.236,1	187,7	2.301,6	-7,8
Nov	635,1	31,0	5,6	290,0	1.441,6	185,1	2.588,4	2,9
Dic	485,3	30,0	38,5	436,3	1.497,0	214,3	2.701,4	3,9
2.004 Ene	567,2	28,0	37,6	332,3	1.483,3	246,6	2.695,0	-3,6
Feb	563,1	25,0	33,7	293,5	1.393,3	183,7	2.492,3	-2,0
Mar	654,1	24,0	34,6	277,1	1.342,2	200,2	2.532,2	3,8
Abr	586,9	21,0	32,7	265,0	1.388,4	224,1	2.518,1	3,4
May	606,8	20,0	31,7	293,5	1.313,4	178,5	2.443,9	1,0
Jun	611,4	20,0	28,1	242,1	1.401,1	181,6	2.484,3	9,7
Jul	567,9	26,0	20,2	187,5	1.500,7	177,9	2.480,2	0,9
Ago	434,3	23,0	18,8	156,7	1.470,8	185,9	2.289,5	1,1
Sep	591,4	19,0	17,7	135,7	1.281,5	191,1	2.236,4	5,5
Oct	573,4	16,7	18,7	155,4	1.217,9	237,8	2.219,9	-3,5
Nov	631,2	16,7	16,8	205,2	1.379,6	217,5	2.467,0	-4,7
Dic	534,0	15,7	18,9	169,7	1.403,6	232,9	2.374,8	-12,1
2.005 Ene	550,4	14,0	16,5	143,4	1.516,6	263,4	2.504,3	-7,1
Feb	576,5	9,0	11,9	136,5	1.329,7	241,0	2.304,6	-7,5
Mar	580,5	14,0	15,8	164,6	1.203,3	244,7	2.222,9	-12,2

Las tasas de variación son respecto del mismo periodo del año anterior  
Fuente: DGPEM.(Dirección General de Política Energética y Minas)



I.2.- GRADO DE AUTOABASTECIMIENTO DE ENERGIA PRIMARIA.(%)

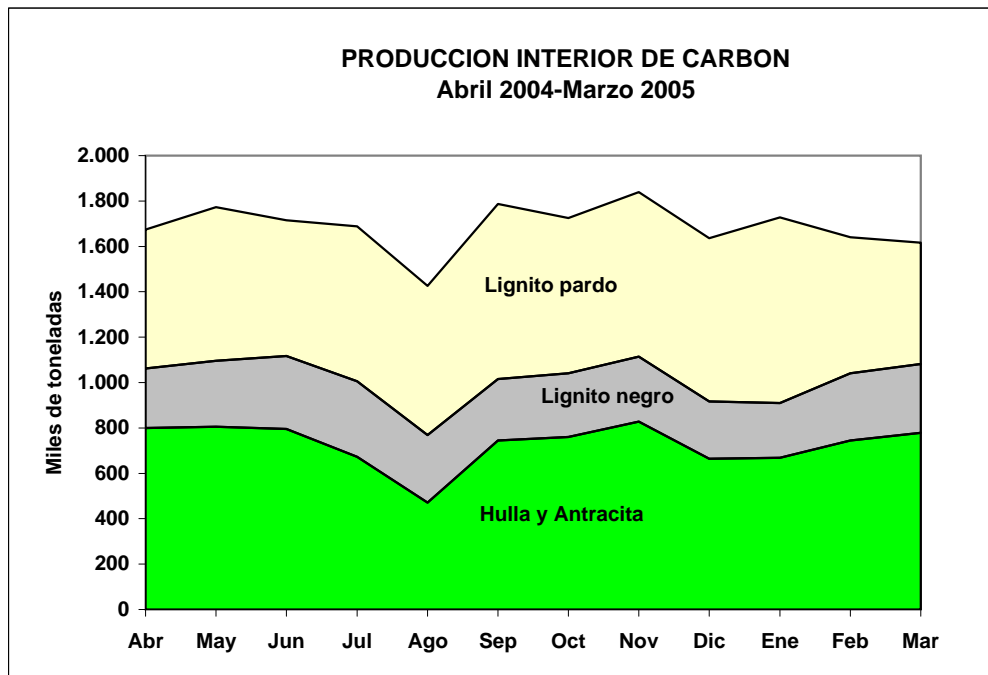
	Carbón	Petroleo	Gas Natural	Hidráulica	Nuclear	Resto	TOTAL
2.000	38,6	0,3	1,0	100,0	100,0	100,0	23,3
2.001	40,3	0,5	2,9	100,0	100,0	100,0	24,2
2.002	35,1	0,5	2,5	100,0	100,0	100,0	22,1
2.003	35,4	0,5	0,9	100,0	100,0	100,0	22,1
2.004	32,7	0,4	1,3	100,0	100,0	100,0	21,1
2.003 II	39,9	0,3	0,3	100,0	100,0	100,0	22,5
III	30,2	0,7	0,9	100,0	100,0	100,0	20,7
IV	34,7	0,6	0,8	100,0	100,0	100,0	22,0
2.004 I	33,9	0,4	1,6	100,0	100,0	100,0	21,9
II	37,0	0,3	1,6	100,0	100,0	100,0	22,3
III	28,9	0,4	1,0	100,0	100,0	100,0	20,6
IV	31,7	0,3	0,8	100,0	100,0	100,0	19,8
2.005 I	31,6	0,2	0,6	100,0	100,0	100,0	18,9
2.003 Abr	41,6	0,3	0,4	100,0	100,0	100,0	23,4
May	39,7	0,3	0,3	100,0	100,0	100,0	22,8
Jun	38,7	0,3	0,3	100,0	100,0	100,0	21,3
Jul	31,0	0,6	1,4	100,0	100,0	100,0	21,2
Ago	26,4	0,7	0,2	100,0	100,0	100,0	20,9
Sep	33,3	0,7	0,9	100,0	100,0	100,0	19,8
Oct	34,9	0,6	0,2	100,0	100,0	100,0	20,2
Nov	37,6	0,5	0,3	100,0	100,0	100,0	22,8
Dic	31,2	0,5	1,9	100,0	100,0	100,0	22,9
2.004 Ene	33,4	0,5	1,8	100,0	100,0	100,0	22,6
Feb	32,9	0,5	1,6	100,0	100,0	100,0	22,2
Mar	35,3	0,4	1,5	100,0	100,0	100,0	20,9
Abr	37,9	0,4	1,7	100,0	100,0	100,0	22,5
May	37,7	0,3	1,7	100,0	100,0	100,0	22,3
Jun	35,5	0,3	1,5	100,0	100,0	100,0	22,1
Jul	30,2	0,4	1,0	100,0	100,0	100,0	21,0
Ago	23,6	0,4	1,1	100,0	100,0	100,0	20,7
Sep	32,9	0,3	0,9	100,0	100,0	100,0	20,0
Oct	32,0	0,3	0,9	100,0	100,0	100,0	19,8
Nov	35,9	0,3	0,7	100,0	100,0	100,0	20,5
Dic	27,6	0,3	0,8	100,0	100,0	100,0	19,1
2.005 Ene	28,6	0,2	0,6	100,0	100,0	100,0	19,5
Feb	33,4	0,2	0,4	100,0	100,0	100,0	19,3
Mar	33,1	0,2	0,6	100,0	100,0	100,0	18,0

Fuente : DGPEM.

I.3.- PRODUCCION INTERIOR DE CARBON.(Miles de toneladas)

	Hulla y Antracita	Lignito Negro	Lignito Pardo	TOTAL	Tasa de variación
2.000	11.334	3.628	8.524	23.486	-3,2
2.001	10.491	3.475	8.718	22.685	-3,4
2.002	9.752	3.557	8.726	22.035	-2,9
2.003	9.386	3.181	7.981	20.548	-6,7
2.004	8.923	3.426	8.147	20.496	-0,3
2.003 II	2.575	791	1.997	5.363	-7,6
III	2.171	738	2.260	5.169	-4,1
IV	2.239	819	2.266	5.324	3,5
2.004 I	2.380	831	2.021	5.232	11,5
II	2.401	874	1.887	5.162	-3,7
III	1.890	901	2.111	4.901	-5,2
IV	2.251	821	2.128	5.201	-2,3
2.005 I	2.192	841	1.952	4.985	-4,7
2.003 Abr	846,6	261,0	633,7	1.741,3	-10,5
May	846,7	235,2	614,9	1.696,8	-17,5
Jun	881,3	294,8	748,5	1.924,6	6,9
Jul	763,5	285,2	672,9	1.721,6	-10,2
Ago	562,9	221,8	822,8	1.607,5	-1,3
Sep	844,7	230,6	764,2	1.839,5	-0,1
Oct	860,4	297,1	786,0	1.943,5	-1,3
Nov	801,4	285,0	778,7	1.865,1	-0,4
Dic	577,5	236,9	700,9	1.515,3	16,4
2.004 Ene	729,3	275,3	695,3	1.699,9	16,7
Feb	766,0	282,6	565,8	1.614,4	-2,7
Mar	885,1	272,6	760,0	1.917,7	21,6
Abr	799,7	262,4	612,2	1.674,3	-3,8
May	805,9	290,4	676,6	1.772,9	4,5
Jun	795,7	320,8	598,3	1.714,8	-10,9
Jul	673,2	331,9	683,7	1.688,8	-1,9
Ago	471,5	297,6	656,3	1.425,4	-11,3
Sep	745,0	271,2	770,8	1.787,0	-2,9
Oct	759,9	281,1	683,9	1.724,9	-11,2
Nov	827,6	286,7	725,2	1.839,5	-1,4
Dic	663,8	253,5	719,1	1.636,4	8,0
Ene	669,0	240,1	818,7	1.727,8	1,6
Feb	744,4	297,1	598,8	1.640,3	1,6
Mar	778,2	304,0	534,7	1.616,9	-15,7

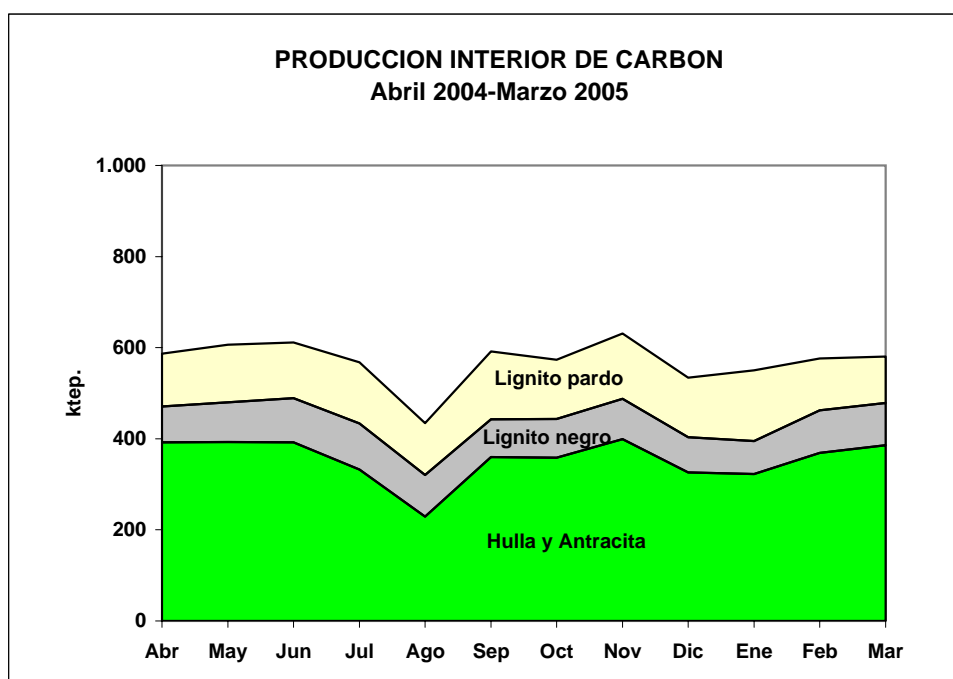
Las tasas de variación son respecto del mismo periodo del año anterior  
Fuente : DGPEM.



I.4.- PRODUCCION INTERIOR DE CARBON.(ktep)

	Hulla y Antracita	Lignito Negro	Lignito Pardo	TOTAL	Tasa de variación
2.000	5.715	1.149	1.477	8.341	-2,8
2.001	5.293	1.075	1.495	7.863	-5,7
2.002	4.895	1.058	1.731	7.685	-2,3
2.003	4.618	964	1.562	7.144	-7,0
2.004	4.334	1.038	1.550	6.922	-3,1
2.003 II	1.279	240	392	1.912	-7,6
III	1.067	230	428	1.725	-7,9
IV	1.086	246	445	1.777	-1,2
2.004 I	1.152	248	384	1.784	3,2
II	1.177	263	366	1.805	-5,6
III	921	277	396	1.594	-7,6
IV	1.084	250	404	1.739	-2,2
2.005 I	1.077	260	371	1.707	-4,3
2.003 Abr	417,1	80,6	122,6	620,3	-8,0
May	421,0	69,2	120,7	610,9	-14,5
Jun	441,3	90,2	149,1	680,6	-0,1
Jul	374,9	86,9	130,8	592,6	-11,0
Ago	276,9	70,5	156,2	503,6	-10,8
Sep	415,3	72,5	141,3	629,1	-2,0
Oct	419,1	89,4	148,1	656,6	-6,2
Nov	390,3	86,4	158,4	635,1	-0,9
Dic	276,8	70,2	138,3	485,3	6,2
2.004 Ene	351,5	83,6	132,1	567,2	4,2
Feb	369,8	85,8	107,5	563,1	-5,7
Mar	430,9	78,8	144,4	654,1	11,2
Abr	391,8	78,8	116,3	586,9	-5,4
May	392,7	87,0	127,1	606,8	-0,7
Jun	392,1	96,7	122,6	611,4	-10,2
Jul	332,1	101,7	134,1	567,9	-4,2
Ago	229,1	91,7	113,5	434,3	-13,8
Sep	359,6	83,4	148,4	591,4	-6,0
Oct	358,6	84,6	130,2	573,4	-12,7
Nov	399,5	88,2	143,5	631,2	-0,6
Dic	326,2	77,5	130,3	534,0	10,0
Ene	322,4	72,4	155,6	550,4	-3,0
Feb	368,6	94,1	113,8	576,5	2,4
Mar	385,9	93,0	101,6	580,5	-11,3

Las tasas de variación son respecto del mismo periodo del año anterior  
Fuente : DGPEM.



I.5.-PRODUCCION DE ENERGIA ELECTRICA EN EL SISTEMA DE R.E.E.(Por centrales)

PRODUCCION (GWh b.g.) (1)	2005			2004	Acumulado a Marzo			
	ENE.	FEB.	MAR.		Estruc	2005	Estruct 2005/04	
Hidroeléctrica	1.623	1.570	1.793	9.683	18,5	4.986	9,1	-48,5
Nuclear	5.820	5.102	4.618	16.189	31,0	15.540	28,5	-4,0
Total carbón	7.209	6.451	6.548	18.936	36,3	20.207	37,0	6,7
Hulla y antracita nacional	3.629	3.366	3.526	9.826	18,8	10.520	19,3	7,1
Lignito pardo	1.352	1.174	1.027	3.779	7,2	3.552	6,5	-6,0
Lignito negro	902	835	893	2.127	4,1	2.629	4,8	23,6
Hulla importada	1.327	1.076	1.103	3.204	6,1	3.506	6,4	9,4
Gas natural	3.652	3.891	3.872	6.607	12,7	11.431	20,9	73,0
-Ciclo combinado	3.420	3.436	3.415	6.885	13,2	10.271	18,8	49,2
Fuel oil	746	719	998	792	1,5	2.446	4,5	208,8
<b>Producción bruta</b>	<b>19.050</b>	<b>17.733</b>	<b>17.828</b>	<b>52.206</b>	<b>100,0</b>	<b>54.610</b>	<b>100,0</b>	<b>4,6</b>
<b>Consumos propios</b>	<b>810</b>	<b>765</b>	<b>787</b>	<b>2.091</b>		<b>2.361</b>		<b>12,9</b>
<b>Producción neta</b>	<b>18.240</b>	<b>16.968</b>	<b>17.042</b>	<b>50.115</b>		<b>52.249</b>		<b>4,3</b>
Compras al régimen especial	4.397	4.082	4.546	12.171		13.025		7,0
Consumo en bombeo	553	433	493	1.020		1.479		45,0
Importaciones - exportaciones	296	300	51	-852		646		
<b>Demanda (GWh b.c.)(2)</b>	<b>22.379</b>	<b>20.917</b>	<b>21.147</b>	<b>60.414</b>		<b>64.441</b>		<b>6,7</b>

(1) Producción en bornes de generador. Por tipos de central

(2) Demanda en barras de central.

Fuente : R.E.E.

I.6.-PRODUCCION NACIONAL DE ENERGIA ELECTRICA. (Por combustibles) (Unidad : GWh)

	2005			Acumulado a Marzo		
	ENE.	FEB.	MAR.	2004	2005	2005/04
<b>I.-SISTEMA DE PENINSULAR</b>	<b>24.725</b>	<b>23.012</b>	<b>23.360</b>	<b>67.875</b>	<b>71.097</b>	<b>4,7</b>
<b>I.1.-REGIMEN ORDINARIO</b>	<b>19.050</b>	<b>17.732</b>	<b>17.828</b>	<b>52.206</b>	<b>54.610</b>	<b>4,6</b>
Hidroeléctrica	1.623	1.570	1.793	9.683	4.986	-48,5
Térmica	17.427	16.162	16.035	42.523	49.624	16,7
Nuclear	5.820	5.102	4.618	16.189	15.540	-4,0
Total carbón	6.982	6.222	6.293	18.368	19.497	6,1
Hulla y antracita nacional	1.780	1.741	1.658	5.877	5.179	-11,9
Lignito pardo	616	447	450	1.520	1.513	-0,5
Lignito negro	425	387	414	1.080	1.225	13,4
Hulla importada	4.161	3.648	3.771	9.891	11.579	17,1
Gas siderúrgico	166	164	173	547	503	-8,1
Gas natural	3.679	3.842	3.824	6.218	11.345	82,5
Prod. Petrolíferos	780	832	1.128	1.201	2.740	128,2
<b>I.2.-REGIMEN ESPECIAL</b>	<b>5.675</b>	<b>5.279</b>	<b>5.532</b>	<b>15.669</b>	<b>16.486</b>	<b>5,2</b>
Hidroeléctrica	335	285	372	1.537	992	-35,5
Carbón	39	43	47	144	129	-10,1
Gas natural	2.249	2.142	2.231	6.467	6.622	2,4
Prod. petrolíferos	614	570	599	1.836	1.783	-2,9
Otros (1)	2.438	2.239	2.283	5.685	6.960	22,4
<b>II.-SISTEMA EXTRAPENINSULAR</b>	<b>1.288</b>	<b>1.218</b>	<b>1.259</b>	<b>3.538</b>	<b>3.766</b>	<b>6,4</b>
<b>II.1.-BALEARES</b>	<b>501</b>	<b>489</b>	<b>488</b>	<b>1.346</b>	<b>1.479</b>	<b>9,8</b>
Carbón	304	298	289	982	892	-9,2
Prod. petrolíferos	181	177	184	318	542	70,2
R.S.U.	15	14	15	46	44	-3,3
<b>II.2.-CANARIAS</b>	<b>755</b>	<b>700</b>	<b>740</b>	<b>2.108</b>	<b>2.195</b>	<b>4,1</b>
Hidroeléctrica	0	0	0	0	0	0,0
Prod. petrolíferos	741	683	728	2.037	2.151	5,6
Eólica	14	17	13	71	44	-38,4
<b>II.3.-CEUTA y MELILLA</b>	<b>32</b>	<b>30</b>	<b>31</b>	<b>84</b>	<b>93</b>	<b>10,5</b>
Prod. petrolíferos	32	30	31	84	93	10,5
<b>Total producción nacional (GWh b.g.)</b>	<b>26.012</b>	<b>24.230</b>	<b>24.620</b>	<b>71.413</b>	<b>74.862</b>	<b>4,8</b>
Consumos propios	1.047	986	1.016	2.769	3.049	10,1
Consumo en bombeo	553	433	493	1.020	1.479	45,0
Importación - exportación	296	300	51	-852	646	
<b>Demanda nacional (GWh b.c.)</b>	<b>24.708</b>	<b>23.111</b>	<b>23.162</b>	<b>66.772</b>	<b>70.981</b>	<b>6,3</b>

(1) Incluye la producción de electricidad a partir de R.S.U., biomasa y energía eólica.

Fuente : MITYC.DGPEM



## **II. COMERCIO EXTERIOR**

II.1.-PROCEDENCIA DEL GAS NATURAL IMPORTADO EN ESPAÑA.(GWh)

	África			Europa	Oriente Medio			América	Resto	Total	
	Argelia	Libia	Nigeria	Noruega	Qatar	Oman	Emiratos Árabes Unidos	Trinidad Tobago			Tasa de variac.
1999	115.705	11.203		26.780	9.812		3.605	3.903	8.652	179.659	15,3
2000	120.500	9.291	21.819	26.859	3.456		1.702	10.094	6.170	199.890	11,3
2001	118.339	9.462	18.854	26.836	8.146		1.719	5.469	14.910	203.735	1,9
2002	143.030	7.099	18.691	26.428	24.430	12.600	2.663	5.308	4.394	244.642	20,1
2003	157.055	8.442	46.275	27.180	22.337	6.450	4.394	379	1.030	273.543	11,8
2004	163.028	7.765	56.299	25.884	44.484	14.807	3.672	0	2.090	318.029	16,3
2003 I	40.047	1.897	11.127	7.152	4.202	947	812	379	0	66.564	11,5
II	36.048	1.242	9.875	6.686	5.033	0	1.657	0	139	60.680	6,5
III	37.078	3.129	11.445	6.734	5.767	2.767	1.805	0	892	69.618	15,7
IV	43.881	2.173	13.828	6.608	7.335	2.736	120	0	0	76.681	13,1
2004 I	45.256	2.180	13.280	6.562	7.327	922	931	0	733	77.191	16,0
II	33.711	2.188	14.960	6.578	12.539	5.085	919	0	290	76.269	25,7
III	38.992	1.207	13.875	5.969	14.792	4.237	914	0	17	80.004	14,9
IV	45.068	2.190	14.184	6.776	9.826	4.564	908	0	1.050	84.566	10,3
2005 I	47.099	2.186	16.178	6.558	11.451	5.199	2.759	1.500	7.718	100.648	30,4
2003 Ene	13.459	419	3.416	2.281	3.060	0	0	278	0	22.913	5,5
Feb	13.074	530	4.320	2.598	1.142	462	0	101	0	22.227	24,0
Mar	13.515	948	3.391	2.274	0	485	812	0	0	21.424	6,8
Abr	10.360	178	4.742	2.213	817	0	836	0	139	19.284	14,4
May	12.227	353	1.692	2.276	2.973	0	0	0	0	19.522	-1,2
Jun	13.461	711	3.441	2.197	1.243	0	821	0	0	21.875	7,4
Jul	14.862	702	4.712	2.262	422	920	0	0	0	23.882	13,3
Ago	10.370	887	4.139	2.267	2.726	925	895	0	103	22.313	35,6
Sep	11.845	1.540	2.593	2.205	2.619	922	910	0	788	23.423	3,5
Oct	15.566	721	2.659	2.285	3.248	890	120	0	0	25.489	5,1
Nov	14.037	726	6.303	2.201	1.874	921	0	0	0	26.063	16,9
Dic	14.278	726	4.866	2.122	2.213	925	0	0	0	25.130	18,2
2004 Ene	15.668	724	4.533	2.154	3.080	0	0	0	0	26.158	14,2
Feb	14.926	724	3.539	2.138	2.475	922	0	0	373	25.096	12,9
Mar	14.662	732	5.208	2.270	1.773	0	931	0	360	25.936	21,1
Abr	11.981	487	4.449	2.189	3.230	937	0	0	6	23.277	20,7
May	10.816	972	5.637	2.252	5.032	1.442	919	0	240	27.310	39,9
Jun	10.915	729	4.874	2.137	4.277	2.705	0	0	45	25.682	17,4
Jul	13.246	722	3.856	2.131	6.028	1.429	0	0	0	27.412	14,8
Ago	12.191	8	4.229	1.702	4.379	972	914	0	0	24.395	9,3
Sep	13.555	478	5.790	2.135	4.386	1.836	0	0	17	28.197	20,4
Oct	14.670	731	5.928	2.285	3.202	0	0	0	46	26.862	5,4
Nov	16.334	730	4.799	2.211	4.075	2.718	0	0	45	30.911	18,6
Dic	14.064	730	3.457	2.280	2.550	1.846	908	0	959	26.792	6,6
2005 Ene	14.666	973	5.400	2.262	4.302	1.824	929	0	3.129	33.484	28,0
Feb	15.551	484	4.468	2.047	3.712	1.748	909	0	2.686	31.605	25,9
Mar	16.882	728	6.310	2.250	3.437	1.628	921	1.500	1.903	35.558	37,1

Fuente : DGPEM

II.2.-PROCEDENCIA DEL PETROLEO CRUDO IMPORTADO EN ESPAÑA.(Miles de toneladas.)

	Oriente Medio						Africa					
	Arabia Saudí	Irán	Irak	Otros	Total	Tasa de variac.	Argelia	Libia	Nigeria	Otros	Total	Tasa de variac.
1998	9.400	4.743	6.398	1.406	21.947	11,9	1.039	6.435	7.865	5.216	20.555	4,5
1999	6.310	3.944	6.061	2.286	18.601	-15,2	1.487	6.380	8.679	5.207	21.753	5,8
2000	6.628	3.880	5.995	654	17.157	-7,8	1.476	6.901	9.165	5.262	22.804	4,8
2001	6.291	4.098	2.568	1.291	14.248	-17,0	1.571	7.205	8.678	6.182	23.636	3,6
2002	6.750	3.272	2.352	1.149	13.523	-5,1	1.058	6.469	5.278	5.831	18.636	-21,2
2003	6.994	4.264	1.528	321	13.107	-3,1	1.502	7.621	6.456	6.344	21.923	17,6
2004	6.867	3.469	5.150	657	16.143	23,2	2.009	7.179	6.238	5.610	21.036	-4,0
2003 I	1.724	784	419	160	3.087	29,6	583	1.819	1.729	1.767	5.898	25,2
II	2.140	1.448	275	80	3.943	27,9	258	1.898	1.482	1.474	5.112	15,0
III	1.609	909	0	0	2.518	-21,7	425	2.171	1.027	1.355	4.978	9,3
IV	1.521	1.123	834	81	3.559	-26,5	236	1.733	2.218	1.748	5.935	20,5
2004 I	1.578	744	1.394	257	3.973	28,7	602	1.609	1.720	1.597	5.528	-6,3
II	1.702	869	1.394	159	4.124	4,6	213	1.888	1.616	1.495	5.212	2,0
III	1.655	846	1.106	158	3.765	49,5	746	1.965	1.488	1.053	5.252	5,5
IV	1.932	1.010	1.256	83	4.281	20,3	448	1.717	1.414	1.465	5.044	-15,0
2005 I	1.914	1.198	977	83	4.172	5,0	395	1.884	1.959	1.766	6.004	8,6
2003 Ene	483	263	137	0	883	30,6	149	658	693	623	2.123	26,0
Feb	433	131	143	80	787	-13,0	80	666	521	399	1.666	-8,5
Mar	808	390	139	80	1.417	76,9	354	495	515	745	2.109	74,7
Abr	723	420	0	0	1.143	17,8	129	505	428	476	1.538	4,6
May	766	95	0	80	941	1,2	0	822	643	526	1.991	26,7
Jun	651	933	275	0	1.859	57,0	129	571	411	472	1.583	12,8
Jul	558	82	0	0	640	-31,6	311	735	385	264	1.695	28,5
Ago	541	557	0	0	1.098	-7,0	114	743	513	399	1.769	32,0
Sep	510	270	0	0	780	-29,0	0	693	129	692	1.514	-20,2
Oct	520	422	0	0	942	-45,3	92	663	516	624	1.895	33,5
Nov	504	285	556	81	1.426	-27,2	144	493	802	729	2.168	23,5
Dic	497	416	278	0	1.191	2,5	0	577	900	395	1.872	7,0
2004 Ene	488	288	558	0	1.334	51,1	247	484	771	442	1.944	-8,4
Feb	598	170	558	80	1.406	78,7	277	643	410	329	1.659	-0,4
Mar	492	286	278	177	1.233	-13,0	78	482	539	826	1.925	-8,7
Abr	460	449	411	80	1.400	22,5	139	575	526	295	1.535	-0,2
May	537	0	569	79	1.185	25,9	74	730	423	449	1.676	-15,8
Jun	705	420	414	0	1.539	-17,2	0	583	667	751	2.001	26,4
Jul	524	0	277	79	880	37,5	502	585	574	185	1.846	8,9
Ago	588	555	276	79	1.498	36,4	159	646	523	482	1.810	2,3
Sep	543	291	553	0	1.387	77,8	85	734	391	386	1.596	5,4
Oct	541	436	279	0	1.256	33,3	137	488	511	242	1.378	-27,3
Nov	407	0	560	0	967	-32,2	155	656	385	616	1.812	-16,4
Dic	984	574	417	83	2.058	72,8	156	573	518	607	1.854	-1,0
2005 Ene	523	624	0	0	1.147	-14,0	84	655	1.056	543	2.338	20,3
Feb	399	435	0	165	999	-28,9	297	248	666	132	1.343	-19,0
Mar	601	282	128	0	1.011	-18,0	247	574	368	383	1.572	-18,3

Fuente : DGPEM.

II.2.-PROCEDENCIA DEL PETROLEO CRUDO IMPORTADO EN ESPAÑA.(Miles de toneladas.)(Continuación)

	Europa					América					Resto	Total	
	Reino Unido	Rusia	Otros	Total	Tasa de variac.	Méjico	Venezuela	Otros	Total	Tasa de variac.		Miles de toneladas	Tasa de variac.
1998	3.384	5.414	633	9.431	1,3	7.001	1.552	0	8.553	16,3	207	60.693	8,5
1999	3.965	6.210	477	10.652	12,9	6.685	1.198	0	7.883	-7,8	22	58.911	-2,9
2000	2.039	5.141	1.102	8.282	-22,2	7.622	1.562	30	9.214	16,9	0	57.457	-2,5
2001	1.829	5.253	998	8.080	-2,4	7.735	2.608	122	10.465	13,6	363	56.792	-1,2
2002	1.052	7.943	2.197	11.192	38,5	7.786	4.455	645	12.886	23,1	212	56.449	-0,6
2003	842	9.883	3.095	13.820	23,5	7.265	816	367	8.448	-34,4	0	57.298	1,5
2004	439	8.819	4.135	13.393	-3,1	7.717	454	0	8.171	-3,3	476	59.219	3,4
2003 I	344	2.222	594	3.160	12,7	1.529	0	0	1.529	-61,6	0	13.674	-2,4
II	161	2.919	566	3.646	3,1	1.873	202	0	2.075	-16,6	0	14.776	9,0
III	257	2.630	1.019	3.906	34,0	2.312	345	367	3.024	-8,8	0	14.426	2,5
IV	80	2.112	916	3.108	60,2	1.551	269	0	1.820	-41,3	0	14.422	-2,6
2004 I	165	1.988	960	3.113	-1,5	1.423	66	0	1.489	-2,6	0	14.103	3,1
II	182	2.079	1.189	3.450	-5,4	2.159	129	0	2.288	10,3	134	15.208	2,9
III	92	2.383	1.081	3.556	-9,0	2.278	127	0	2.405	-20,5	82	15.060	4,4
IV	0	2.369	905	2.892	-6,9	1.857	132	0	1.989	9,3	260	14.848	3,0
2005 I	0	2.014	1.015	2.284	-26,6	1.816	69	0	1.885	26,6	224	15.314	8,6
2003 Ene	0	566	395	961	-18,6	523	0	0	523	-64,4	0	4.490	-12,7
Feb	0	969	109	1.078	81,8	484	0	0	484	-62,3	0	4.015	-12,7
Mar	344	687	90	1.121	8,8	522	0	0	522	-57,7	0	5.169	21,0
Abr	80	925	253	1.258	3,7	722	60	0	782	9,2	0	4.721	8,1
May	0	1.173	116	1.289	-6,1	628	142	0	770	29,2	0	4.991	11,7
Jun	81	821	197	1.099	15,8	523	0	0	523	-55,5	0	5.064	7,5
Jul	81	754	367	1.202	13,2	846	273	146	1.265	-14,4	0	4.802	-1,4
Ago	92	1.145	314	1.551	26,4	768	0	0	768	-20,4	0	5.186	10,0
Sep	84	731	338	1.153	84,5	698	72	221	991	13,5	0	4.438	-1,2
Oct	80	967	349	1.396	186,7	559	137	0	696	-49,9	0	4.929	-1,8
Nov	0	500	0	500	-32,9	484	66	0	550	-25,6	0	4.644	-10,7
Dic	0	645	567	1.212	71,2	508	66	0	574	-40,8	0	4.849	5,7
2004 Ene	165	834	221	1.220	27,0	379	0	0	379	-27,5	0	4.877	8,6
Feb	0	410	432	842	-21,9	523	0	0	523	8,1	0	4.430	10,3
Mar	0	744	307	1.051	-6,2	521	66	0	587	12,5	0	4.796	-7,2
Abr	91	795	655	1.541	22,5	737	0	0	737	-5,8	0	5.213	10,4
May	91	806	337	1.234	-4,3	627	63	0	690	-10,4	134	4.919	-1,4
Jun	0	478	197	675	-38,6	795	66	0	861	64,6	0	5.076	0,2
Jul	0	770	506	1.276	6,2	713	65	0	778	-38,5	82	4.862	1,2
Ago	92	729	276	1.097	-29,3	808	62	0	870	13,3	0	5.275	1,7
Sep	0	884	299	1.183	2,6	757	0	0	757	-23,6	0	4.923	10,9
Oct	0	1.100	370	1.470	5,3	696	63	0	759	9,1	36	4.899	-0,6
Nov	0	887	166	1.053	110,6	627	69	0	696	26,5	81	4.609	-0,8
Dic	0	382	369	751	-38,0	534	0	0	534	-7,0	143	5.340	10,1
2005 Ene	0	745	480	1.225	0,4	655	0	0	655	72,8	0	5.365	10,0
Feb	0	1.148	425	1.573	86,8	919	63	0	982	87,8	0	4.897	10,5
Mar	152	560	364	1.076	2,4	777	63	0	840	43,1	0	4.499	-6,2

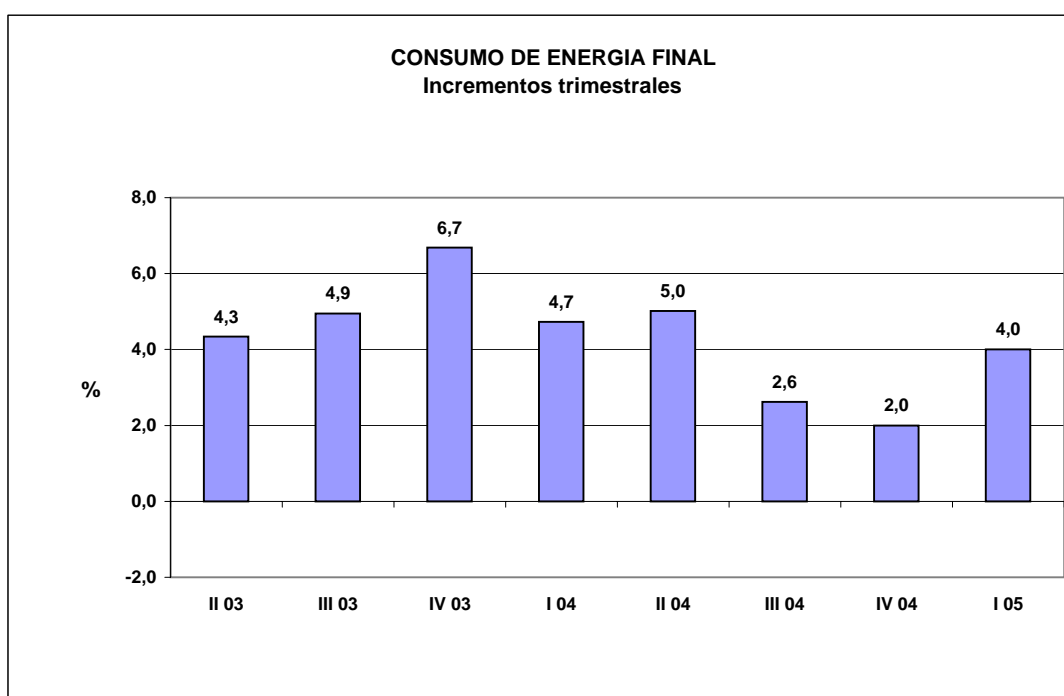
Fuente : DGPEM.

### **III. CONSUMO DE ENERGIA FINAL**

III.1.- CONSUMO DE ENERGIA FINAL.(ktep)

	Carbón		P.Petrolíferos		Gas		Electricidad		TOTAL	
	Ktep.	Tasa de variación	Ktep.	Tasa de variación	Ktep.	Tasa de variación	Ktep.	Tasa de variación	Ktep.	Tasa de variación
2.000	2.546	-1,1	55.628	3,5	12.292	12,4	16.306	6,1	86.772	5,0
2.001	2.544	0,0	57.255	2,9	13.208	7,4	17.292	6,0	90.298	4,1
2.002	2.486	-2,3	57.642	0,7	14.224	7,7	17.791	2,9	92.143	2,0
2.003	2.436	-2,0	60.082	4,2	15.601	9,7	19.038	7,0	97.158	5,4
2.004	2.405	-1,3	61.574	2,5	16.812	7,8	19.838	4,2	100.629	3,6
2.003 II	578	-4,1	14.596	4,1	3.566	6,5	4.534	4,6	23.274	4,3
III	589	-7,1	14.861	3,7	3.097	6,4	4.825	9,8	23.372	4,9
IV	668	4,4	15.691	5,7	4.356	10,4	4.864	7,1	25.578	6,7
2.004 I	619	2,9	15.581	4,3	4.845	5,7	5.068	5,2	26.114	4,7
II	621	7,4	15.195	4,1	3.891	9,1	4.736	4,5	24.442	5,0
III	539	-8,5	15.111	1,7	3.350	8,2	4.985	3,3	23.984	2,6
IV	626	-6,2	15.688	0,0	4.727	8,5	5.049	3,8	26.089	2,0
2.005 I	582	-6,1	15.735	1,0	5.445	12,4	5.397	6,5	27.159	4,0
2003 Abr	212,7	5,6	4.995,5	4,3	1.212,7	2,9	1.438,1	0,6	7.859	3,4
May	192,8	-7,8	4.928,9	1,4	1.231,1	7,9	1.499,3	3,6	7.852	2,5
Jun	172,3	-10,4	4.671,8	7,0	1.122,5	9,0	1.596,1	9,3	7.563	7,3
Jul	191,3	-9,8	5.175,6	3,4	1.146,8	9,1	1.694,8	9,0	8.209	4,9
Ago	202,2	-5,6	4.823,5	2,3	874,3	4,3	1.588,8	13,0	7.489	4,4
Sep	195,5	-5,9	4.861,8	5,5	1.075,4	5,4	1.541,7	7,5	7.674	5,5
Oct	211,7	-1,9	5.246,2	1,8	1.285,8	15,0	1.585,2	6,2	8.329	4,4
Nov	228,8	3,6	5.120,2	6,1	1.457,7	8,0	1.587,1	6,0	8.394	6,4
Dic	227,3	12,1	5.324,4	9,3	1.612,1	9,0	1.691,4	9,0	8.855	9,3
2004 Ene	216,8	13,9	5.288,4	4,6	1.631,5	3,0	1.709,5	1,1	8.846	3,8
Feb	194,6	0,5	4.869,8	2,4	1.568,8	0,2	1.634,9	4,2	8.268	2,3
Mar	207,7	-4,5	5.422,9	5,8	1.644,9	14,8	1.724,0	10,8	9.000	8,0
Abr	199,8	-6,1	5.189,7	3,9	1.402,0	15,6	1.537,6	6,9	8.329	6,0
May	217,5	12,8	4.992,9	1,3	1.315,9	6,9	1.564,9	4,4	8.091	3,0
Jun	203,4	18,0	5.011,9	7,3	1.172,6	4,5	1.633,3	2,3	8.021	6,1
Jul	182,6	-4,5	5.243,8	1,3	1.152,3	0,5	1.741,6	2,8	8.320	1,4
Ago	183,6	-9,2	4.917,2	1,9	997,4	14,1	1.609,9	1,3	7.708	2,9
Sep	173,0	-11,5	4.949,9	1,8	1.199,8	11,6	1.633,3	5,9	7.956	3,7
Oct	180,4	-14,8	4.981,1	-5,1	1.335,6	3,9	1.609,1	1,5	8.106	-2,7
Nov	217,6	-4,9	5.318,6	3,9	1.692,9	16,1	1.677,4	5,7	8.907	6,1
Dic	228,4	0,5	5.387,8	1,2	1.698,2	5,3	1.762,2	4,2	9.077	2,5
2005 Ene	202,7	-6,5	5.321,2	0,6	1.859,9	14,0	1.876,8	9,8	9.261	4,7
Feb	184,4	-5,2	4.927,2	1,2	1.872,0	19,3	1.756,3	7,4	8.740	5,7
Mar	194,5	-6,4	5.486,2	1,2	1.713,0	4,1	1.764,3	2,3	9.158	1,8

Las tasas de variación son respecto del mismo periodo del año anterior  
 No incluye energías renovables.  
 FUENTE: DGPEM. (Dirección General de Política Energética y Minas)



III.2.- CONSUMO FINAL DE PRODUCTOS PETROLIFEROS.(ktep)

	GLP		GASOLINAS						QUEROSEOS		GASOLEOS	
	Ktep.	Tasa de variación	95 y 98 I. O. Ktep.	Tasa de variación	Resto Ktep.	Tasa de variación	Total ktep.	Tasa de Variación	Ktep.	Tasa de variación	A+B Ktep.	Tasa de variación
2.000	2.815	-2,7	5.795	12,3	3.343	-24,0	9.138	-4,4	4.654	6,8	21.954	6,8
2.001	2.633	-6,5	6.671	15,1	2.413	-27,8	9.084	-0,6	4.734	1,7	23.658	7,8
2.002	2.646	0,5	6.997	4,9	1.795	-25,6	8.791	-3,2	4.460	-5,8	24.904	5,3
2.003	2.588	-2,2	7.201	2,9	1.410	-21,4	8.611	-2,0	4.673	4,8	27.125	8,9
2.004	2.643	2,1	7.258	0,8	1.003	-28,9	8.260	-4,1	5.180	10,9	28.986	6,9
2003												
II	571	-8,4	1.829	5,6	375	-18,2	2.203	0,6	1.133	-1,0	6.723	9,1
III	434	-10,5	1.995	2,1	362	-22,3	2.356	-2,6	1.320	3,1	6.850	7,3
IV	706	4,0	1.773	2,5	316	-24,5	2.089	-2,8	1.168	10,0	7.037	8,9
2004												
I	876	-0,1	1.671	4,1	271	-24,5	1.942	-1,1	1.133	7,7	7.160	9,9
II	622	8,9	1.829	0,0	266	-28,9	2.095	-4,9	1.270	12,0	7.140	6,2
III	435	0,3	1.983	-0,6	250	-30,8	2.233	-5,2	1.470	11,4	7.225	5,5
IV	711	0,7	1.775	0,1	215	-31,9	1.990	-4,7	1.308	11,9	7.461	6,0
2005												
I	912	4,1	1.660	-0,7	167	-38,3	1.827	-5,9	1.239	9,3	7.378	3,0
2003												
Abr	236,2	-10,3	613,1	7,1	128,4	-15,5	741,5	2,4	346,1	-2,1	2.195,2	4,4
May	179,7	-12,6	609,9	4,2	126,3	-19,7	736,2	-0,9	399,4	5,6	2.285,3	10,4
Jun	154,8	0,7	605,6	5,6	119,8	-19,4	725,4	0,4	387,7	-6,2	2.242,8	12,7
Jul	151,4	-8,2	689,1	1,6	130,5	-21,3	819,6	-2,9	420,7	0,8	2.477,8	7,5
Ago	131,1	-17,7	697,6	-0,2	122,0	-24,5	819,6	-4,7	461,1	2,6	2.106,2	4,1
Sep	151,4	-5,7	607,8	5,4	109,1	-20,9	716,9	0,3	437,7	5,9	2.265,6	10,2
Oct	193,2	1,2	611,0	2,0	111,3	-24,1	722,3	-3,2	418,5	7,7	2.453,0	6,9
Nov	207,9	-0,6	539,3	-1,6	96,3	-27,4	635,6	-6,6	366,4	27,9	2.229,4	4,7
Dic	305,1	9,3	622,7	6,8	108,1	-22,3	730,8	1,2	383,4	-0,8	2.354,6	15,5
2004												
Ene	294,9	-5,5	553,2	3,4	93,1	-23,0	646,3	-1,5	382,3	9,4	2.298,7	6,8
Feb	279,1	-9,5	525,4	4,7	85,6	-24,5	611,0	-0,7	348,3	5,8	2.319,4	8,0
Mar	301,7	17,6	592,8	4,3	92,0	-25,9	684,8	-1,1	402,6	7,7	2.542,0	14,7
Abr	258,8	9,6	616,3	0,5	93,1	-27,5	709,4	-4,3	415,4	20,0	2.361,9	7,6
May	202,3	12,6	585,3	-4,0	85,6	-32,2	670,9	-8,9	413,2	3,5	2.323,6	1,7
Jun	160,5	3,7	627,0	3,5	87,7	-26,8	714,7	-1,5	440,9	13,7	2.454,0	9,4
Jul	144,6	-4,5	697,6	1,2	92,0	-29,5	789,6	-3,7	456,9	8,6	2.594,7	4,7
Ago	139,0	6,0	678,4	-2,8	81,3	-33,4	759,7	-7,3	529,4	14,8	2.243,9	6,5
Sep	151,4	0,0	606,7	-0,2	77,0	-29,4	683,7	-4,6	483,5	10,5	2.386,7	5,3
Oct	166,1	-14,0	596,0	-2,5	74,9	-32,7	670,9	-7,1	450,5	7,6	2.399,7	-2,2
Nov	236,2	13,6	566,0	5,0	67,4	-30,0	633,4	-0,3	413,2	12,8	2.535,0	13,7
Dic	308,5	1,1	613,1	-1,5	72,8	-32,7	685,9	-6,1	444,1	15,8	2.526,7	7,3
2005												
Ene	320,9	8,8	531,8	-3,9	56,7	-39,1	588,5	-8,9	419,8	9,8	2.355,7	2,5
Feb	273,5	-2,0	514,7	-2,0	51,4	-40,0	566,1	-7,3	379,1	8,8	2.436,4	5,0
Mar	317,5	5,2	613,1	3,4	58,9	-36,0	672,0	-1,9	439,8	9,2	2.585,4	1,7

FUENTE : DGPEM

III.2.- CONSUMO FINAL DE PRODUCTOS PETROLIFEROS.(ktep)(Continuación)

	C	GASOLEOS		FUEL-OIL		NAFTAS		COQ. DE PETROLEO		OTROS		TOTAL			
		Tasa de Ktep.	Tasa de variación	Total Ktep.	Tasa de variación	Tasa de Ktep.	Tasa de variación	Tasa de Ktep.	Tasa de variación	Tasa de Ktep.	Tasa de variación	Tasa de Ktep.	Tasa de variación		
2.000	3.913	16,1	25.867	8,1	2.077	-18,4	4.510	14,2	2.909	20,4	3.659	-11,1	55.628	3,5	
2.001	4.224	7,9	27.882	7,8	1.692	-18,6	4.673	3,6	2.971	2,2	3.587	-2,0	57.255	2,9	
2.002	3.849	-8,9	28.753	3,1	2.051	21,2	4.599	-1,6	2.642	-11,1	3.701	3,2	57.642	0,7	
2.003	3.972	3,2	31.097	8,2	2.011	-2,0	3.557	-22,7	2.887	9,3	4.658	25,9	60.082	4,2	
2.004	4.180	5,2	33.167	6,7	1.287	-36,0	2.323	-34,7	3.208	11,1	5.506	18,2	61.574	2,5	
2003	II	651	-8,2	7.374	7,3	470	25,5	845	-24,4	673	-1,9	1.328	31,3	14.596	4,1
	III	692	10,4	7.542	7,6	525	48,7	693	-34,8	715	10,1	1.277	19,3	14.861	3,7
	IV	1.228	7,6	8.265	8,7	630	13,1	704	-45,2	693	9,6	1.435	63,0	15.691	5,7
2004	I	1.383	-1,3	8.543	7,9	429	11,2	565	-57,0	791	-1,8	1.302	110,6	15.581	4,3
	II	797	22,4	7.936	7,6	385	-18,1	614	-27,4	824	22,5	1.450	9,2	15.195	4,1
	III	738	6,6	7.963	5,6	209	-60,2	580	-16,3	909	27,1	1.312	2,8	15.111	1,7
	IV	1.263	2,9	8.724	5,6	263	-58,2	565	-19,8	684	-1,3	1.442	0,5	15.688	0,0
2005	I	1.595	15,3	8.972	5,0	221	-48,6	551	-2,5	810	2,4	1.204	-7,5	15.735	1,0
2003	Abr	278,4	-6,9	2.473,6	3,0	196,0	58,3	392,8	6,3	251,2	20,0	358,1	4,8	4.996	4,3
	May	198,7	-13,9	2.484,0	8,0	175,4	-7,3	202,0	-44,3	240,5	-20,8	511,7	34,9	4.929	1,4
	Jun	173,9	-2,9	2.416,7	11,4	98,4	60,3	249,7	-35,0	181,2	5,0	457,9	58,0	4.672	7,0
	Jul	234,9	10,2	2.712,7	7,7	210,1	156,8	211,4	-41,7	180,3	-25,6	469,4	26,0	5.176	3,4
	Ago	221,5	12,0	2.327,7	4,8	146,7	-23,3	250,6	-30,8	313,3	97,9	373,4	18,6	4.824	2,3
	Sep	236,0	9,1	2.501,6	10,1	168,0	110,3	231,0	-31,6	221,3	-11,1	433,9	13,3	4.862	5,5
	Oct	332,2	11,9	2.785,2	7,5	223,4	6,7	241,3	-39,9	246,6	-23,5	415,7	37,0	5.246	1,8
	Nov	348,8	-8,9	2.578,2	2,6	219,1	40,3	238,5	-44,1	334,0	91,7	540,5	42,9	5.120	6,1
	Dic	546,5	18,6	2.901,1	16,1	187,8	-2,0	224,5	-50,9	112,7	-17,2	479,0	141,1	5.324	9,3
2004	Ene	507,2	-7,9	2.805,9	3,8	168,4	587,3	201,1	-54,6	280,7	-3,8	508,8	84,7	5.288	4,6
	Feb	443,0	-12,1	2.762,4	4,2	172,2	26,4	175,8	-59,8	185,0	5,7	336,0	224,0	4.870	2,4
	Mar	432,6	24,8	2.974,6	16,1	88,6	-60,7	188,0	-56,8	325,6	-4,0	457,0	91,2	5.423	5,8
	Abr	352,9	26,8	2.714,8	9,8	161,8	-17,4	175,8	-55,2	225,7	-10,2	528,0	47,4	5.190	3,9
	May	207,0	4,2	2.530,6	1,9	154,4	-12,0	204,8	1,4	336,7	40,0	480,0	-6,2	4.993	1,3
	Jun	237,0	36,3	2.691,0	11,4	68,7	-30,2	232,9	-6,7	261,6	44,4	441,6	-3,6	5.012	7,3
	Jul	228,7	-2,6	2.823,4	4,1	49,3	-76,5	176,8	-16,4	338,6	87,8	464,6	-1,0	5.244	1,3
	Ago	238,1	7,5	2.482,0	6,6	86,6	-41,0	202,9	-19,0	308,6	-1,5	409,0	9,5	4.917	1,9
	Sep	271,2	14,9	2.657,9	6,2	73,2	-56,4	200,1	-13,4	261,4	18,1	438,7	1,1	4.950	1,8
	Oct	342,6	3,1	2.742,3	-1,5	86,9	-61,1	195,5	-19,0	250,3	1,5	418,6	0,7	4.981	-5,1
	Nov	381,9	9,5	2.916,9	13,1	65,7	-70,0	185,2	-22,3	308,3	-7,7	559,7	3,6	5.319	3,9
	Dic	538,2	-1,5	3.064,9	5,6	110,7	-41,1	184,2	-18,0	125,8	11,6	463,7	-3,2	5.388	1,2
2005	Ene	562,0	10,8	2.917,7	4,0	146,3	-13,1	201,1	0,0	273,8	-2,5	453,1	-10,9	5.321	0,6
	Feb	541,0	22,1	2.977,4	7,8	31,6	-81,6	159,9	-9,0	196,9	6,4	342,7	2,0	4.927	1,2
	Mar	491,6	13,6	3.077,0	3,4	42,6	-51,9	189,9	1,0	339,4	4,2	408,0	-10,7	5.486	1,2

FUENTE : DGPEM



### III.3.- CONSUMO FINAL DE GAS.(ktep)

	GAS NATURAL (1)		G. MANUFACTURADO (2)		TOTAL	
	Ktep.	Tasa de variación	Ktep.	Tasa de variación	Ktep.	Tasa de variación
2.000	12.260	12,5	32	-11,0	12.292	12,4
2.001	13.174	7,5	33	3,7	13.208	7,4
2.002	14.183	7,7	42	24,3	14.224	7,7
2.003	15.566	9,8	35	-15,2	15.601	9,7
2.004	16.773	7,8	39	10,2	16.812	7,8
2003						
II	3.557	6,4	9	31,9	3.566	6,5
III	3.095	6,5	1	-74,4	3.097	6,4
IV	4.345	10,6	11	-40,6	4.356	10,4
2004						
I	4.830	5,7	15	10,8	4.845	5,7
II	3.882	9,1	9	-3,3	3.891	9,1
III	3.344	8,0	5	363,6	3.350	8,2
IV	4.717	8,6	10	-14,4	4.727	8,5
2005						
I	5.427	12,4	18	13,6	5.445	12,4
2003						
Abr	1.209,3	2,8	3,4	21,4	1.213	2,9
May	1.227,9	7,8	3,2	39,1	1.231	7,9
Jun	1.120,0	8,9	2,5	38,9	1.123	9,0
Jul	1.146,4	9,2	0,4	-69,2	1.147	9,1
Ago	874,0	4,4	0,3	-76,9	874	4,3
Sep	1.075,0	5,6	0,4	-76,5	1.075	5,4
Oct	1.283,5	15,2	2,3	-42,5	1.286	15,0
Nov	1.453,8	8,2	3,9	-44,3	1.458	8,0
Dic	1.607,2	9,2	4,9	-36,4	1.612	9,0
2004						
Ene	1.625,9	2,9	5,6	9,8	1.632	3,0
Feb	1.563,6	0,2	5,2	10,6	1.569	0,2
Mar	1.640,3	14,8	4,6	12,2	1.645	14,8
Abr	1.398,7	15,7	3,3	-2,9	1.402	15,6
May	1.312,8	6,9	3,1	-3,1	1.316	6,9
Jun	1.170,2	4,5	2,4	-4,0	1.173	4,5
Jul	1.150,4	0,3	1,9	375,0	1.152	0,5
Ago	996,1	14,0	1,3	333,3	997	14,1
Sep	1.197,9	11,4	1,9	375,0	1.200	11,6
Oct	1.333,6	3,9	2,0	-13,0	1.336	3,9
Nov	1.689,6	16,2	3,3	-15,4	1.693	16,1
Dic	1.694,0	5,4	4,2	-14,3	1.698	5,3
2005						
Ene	1.853,5	14,0	6,4	14,3	1.860	14,0
Feb	1.866,1	19,3	5,9	13,5	1.872	19,3
Mar	1.707,8	4,1	5,2	13,0	1.713	4,1

(1): Incluye los suministros de gas manufacturado derivado de GN y GNL.

(2): Derivado de otras fuentes distintas a GN y GNL (naftas, GLP, hulla, etc).

FUENTE : DGPEM

### III.4.- CONSUMO FINAL DE CARBON.(ktep)

	SIDERURGIA		CEMENTO		RESTO DE INDUST.		OTROS USOS		TOTAL		
	Ktep.	Tasa de variación	Ktep.	Tasa de variación	Ktep.	Tasa de variación	Ktep.	Tasa de variación	Ktep.	Tasa de variación	
2.000	1.690	-1,1	191	6,5	586	0,9	80	-25,1	2.546	-1,1	
2.001	1.712	1,3	184	-3,6	584	-0,3	65	-18,4	2.544	0,0	
2.002	1.702	-0,6	151	-18,0	579	-0,8	55	-16,0	2.486	-2,3	
2.003	1.687	-0,9	136	-9,7	554	-4,3	59	8,8	2.436	-2,0	
2.004	1.703	1,0	100	-26,3	556	0,4	46	-22,7	2.405	-1,3	
2003	II	396	-3,6	33	-18,1	138	-1,5	10	-5,6	578	-4,1
	III	415	-5,4	28	-22,1	133	-10,2	13	15,0	589	-7,1
	IV	469	6,3	34	4,0	142	-4,8	23	35,9	668	4,4
2004	I	434	6,6	32	-21,7	141	0,7	12	-11,8	619	2,9
	II	456	15,2	18	-47,3	141	1,7	7	-35,6	621	7,4
	III	379	-8,6	23	-16,9	131	-1,7	6	-56,2	539	-8,5
	IV	434	-7,5	28	-19,0	143	0,8	22	-4,4	626	-6,2
2005	I	413	-4,8	20	-38,7	141	-0,5	8	-30,8	582	-6,1
2003	Abr	150,0	6,1	14,4	16,1	45,1	2,7	3,2	-15,8	213	5,6
	May	129,0	-8,4	12,2	-21,8	48,5	-0,8	3,1	-16,2	193	-7,8
	Jun	117,0	-9,1	6,8	-46,9	44,7	-6,1	3,8	18,8	172	-10,4
	Jul	138,9	-5,6	4,2	-65,6	43,5	-11,0	4,7	27,0	191	-9,8
	Ago	141,8	-5,8	11,8	11,3	45,2	-10,3	3,4	30,8	202	-5,6
	Sep	134,2	-4,7	11,8	-8,5	44,6	-9,2	4,9	-2,0	196	-5,9
	Oct	146,3	-2,5	12,2	5,2	44,3	-9,6	8,9	67,9	212	-1,9
	Nov	164,8	6,3	8,9	-15,2	47,2	-5,6	7,9	46,3	229	3,6
	Dic	157,9	16,1	13,1	21,3	50,4	0,8	5,9	-1,7	227	12,1
2004	Ene	153,0	22,4	11,1	-12,6	48,3	-0,6	4,4	7,3	217	13,9
	Feb	135,0	3,8	10,5	-27,1	45,4	2,0	3,7	-21,3	195	0,5
	Mar	146,0	-3,9	10,2	-24,4	47,6	0,8	3,9	-18,8	208	-4,5
	Abr	145,0	-3,3	8,4	-41,7	44,3	-1,8	2,1	-34,4	200	-6,1
	May	159,0	23,3	5,9	-51,6	50,2	3,5	2,4	-22,6	218	12,8
	Jun	152,0	29,9	3,3	-51,5	46,1	3,1	2,0	-47,4	203	18,0
	Jul	129,4	-6,8	8,1	92,9	43,0	-1,1	2,1	-55,3	183	-4,5
	Ago	132,0	-6,9	8,7	-26,3	42,0	-7,1	0,9	-73,5	184	-9,2
	Sep	118,0	-12,1	6,3	-46,6	46,0	3,1	2,7	-44,9	173	-11,5
	Oct	124,0	-15,2	8,1	-33,6	45,0	1,6	3,3	-62,9	180	-14,8
	Nov	154,0	-6,6	13,5	51,7	46,0	-2,5	4,1	-48,1	218	-4,9
	Dic	156,0	-1,2	6,1	-53,4	52,0	3,2	14,3	142,4	228	0,5
2005	Ene	145,0	-5,2	7,3	-34,2	47,6	-1,4	2,8	-36,4	203	-6,5
	Feb	131,0	-3,0	5,9	-43,8	44,8	-1,3	2,7	-27,0	184	-5,2
	Mar	137,2	-6,0	6,3	-38,2	48,2	1,3	2,8	-28,2	195	-6,4

Las tasas de variación son respecto del mismo periodo del año anterior.

FUENTE : DGPEM

**III.5.-CONSUMO FINAL DE ELECTRICIDAD EN EL SISTEMA DE R.E.E.(Unidad : GWh)**

	2005			Acumulado a marzo		
	ENE.	FEB.	MAR.	2004	2005	2005/04
Catalana	3636,0	3438,0	3513,0	9701,0	10587,0	9,1
Centro Levante	5670,0	5741,0	5454,0	15890,0	16865,0	6,1
Centro Norte	2072,0	2187,0	2118,0	7512,0	6377,0	-15,1
Noroeste	2932,0	2346,0	2352,0	6169,0	7630,0	23,7
Aragonesa	377,0	291,0	345,0	1014,0	1013,0	-0,1
Andaluza	3277,0	2824,0	2818,0	7956,0	8919,0	12,1
<b>Total</b>	<b>17964,0</b>	<b>16827,0</b>	<b>16600,0</b>	<b>48242,0</b>	<b>51391,0</b>	<b>6,5</b>
Adquirida a régimen especial	4396,5	4082,3	4546,0	12170,7	13024,8	7,0
Total sistema de R.E.E.(GWh bc)	22360,5	20909,3	21146,0	60412,7	64415,8	6,6
Pérdidas en tte y distribución (1)	2079,5	1944,6	1966,6	5618,4	5990,7	6,6
Consumo del sector energético (1)	328,6	307,2	310,7	887,7	946,5	6,6
Consumo final sistema de R.E.E.	19952,4	18657,5	18868,7	53906,7	57478,6	6,6

(1):valores estimados.

Fuente : R.E.E.

**III.6.-CONSUMO FINAL DE ELECTRICIDAD EN LA PENINSULA.(Unidad : GWh)**

	2005			Acumulado a marzo		
	ENE.	FEB.	MAR.	2004	2005	2005/04
-Consumo final sistema R.E.E.	19952,4	18657,5	18868,7	53906,7	57478,6	6,6
-Autoconsumo régimen especial	788,3	739,0	586,6	2145,2	2113,8	-1,5
<b>-Consumo final total peninsular</b>	<b>20740,8</b>	<b>19396,5</b>	<b>19455,3</b>	<b>56051,8</b>	<b>59592,5</b>	<b>6,3</b>

Fuente : R.E.E. Y DGPEM

**III.7.-CONSUMO FINAL DE ELECTRICIDAD EN EL SISTEMA EXTRAPENINSULAR.(Unidad : GWh)**

	2005			Acumulado a marzo		
	ENE.	FEB.	MAR.	2004	2005	2005/04
-Baleares	425,5	417,3	415,1	1138,1	1257,8	10,5
Demanda (GWh bc)	467,2	458,2	455,8	1249,7	1381,2	10,5
Sist. Público	452,9	445,1	442,0	1207,2	1340,0	11,0
Régimen especial	14,3	13,1	13,8	42,5	41,2	-3,0
Pérdidas en tte. y distribución (1)	38,3	37,6	37,4	102,5	113,3	10,5
<b>Consumo del sector energético (1)</b>	<b>3,4</b>	<b>3,4</b>	<b>3,3</b>	<b>9,2</b>	<b>10,1</b>	<b>10,5</b>
-Canarias	627,1	580,7	616,1	1748,7	1824,0	4,3
Demanda (GWh bc)	708,7	656,3	696,3	1976,2	2061,3	4,3
Sist. Público	668,4	601,2	655,8	1822,9	1925,4	5,6
Régimen especial	40,3	55,1	40,5	153,3	135,9	-11,3
Pérdidas en tte. y distribución (1)	50,0	46,3	49,1	139,3	145,3	4,3
<b>Consumo del sector energético (1)</b>	<b>31,6</b>	<b>29,3</b>	<b>31,1</b>	<b>88,2</b>	<b>92,0</b>	<b>4,3</b>
-Ceuta y Melilla	30,1	27,7	28,7	78,4	86,5	10,4
Demanda (GWh bc)	30,4	28,0	29,0	79,2	87,4	10,4
Pérdidas en tte. y distribución (1)	0,3	0,3	0,3	0,8	0,9	10,4
<b>Consumo final total extrapeninsular</b>	<b>1082,7</b>	<b>1025,7</b>	<b>1059,9</b>	<b>2965,1</b>	<b>3168,3</b>	<b>6,9</b>

(1):Valores estimados

Fuente : R.E.E. Y DGPEM

**III.8.-CONSUMO FINAL NACIONAL DE ELECTRICIDAD.(Unidad : GWh)**

	2005			Acumulado a marzo		
	ENE.	FEB.	MAR.	2004	2005	2005/04
1.-Sistema peninsular	20740,8	19396,5	19455,3	56051,8	59592,5	6,3
-Consumo final sistema de R.E.E.	19952,4	18657,5	18868,7	53906,7	57478,6	6,6
-Autoconsumo régimen especial	788,3	739,0	586,6	2145,2	2113,8	-1,5
2.-Sistema extrapeninsular	1082,7	1025,7	1059,9	2965,1	3168,3	6,9
-Consumo final en Baleares	425,5	417,3	415,1	1138,1	1257,8	10,5
-Consumo final en Canarias	627,1	580,7	616,1	1748,7	1824,0	4,3
-Consumo final en Ceuta y Melilla	30,1	27,7	28,7	78,4	86,5	10,4
<b>Consumo final total nacional</b>	<b>21823,4</b>	<b>20422,2</b>	<b>20515,2</b>	<b>59016,9</b>	<b>62760,8</b>	<b>6,3</b>

Fuente : R.E.E. Y DGPEM

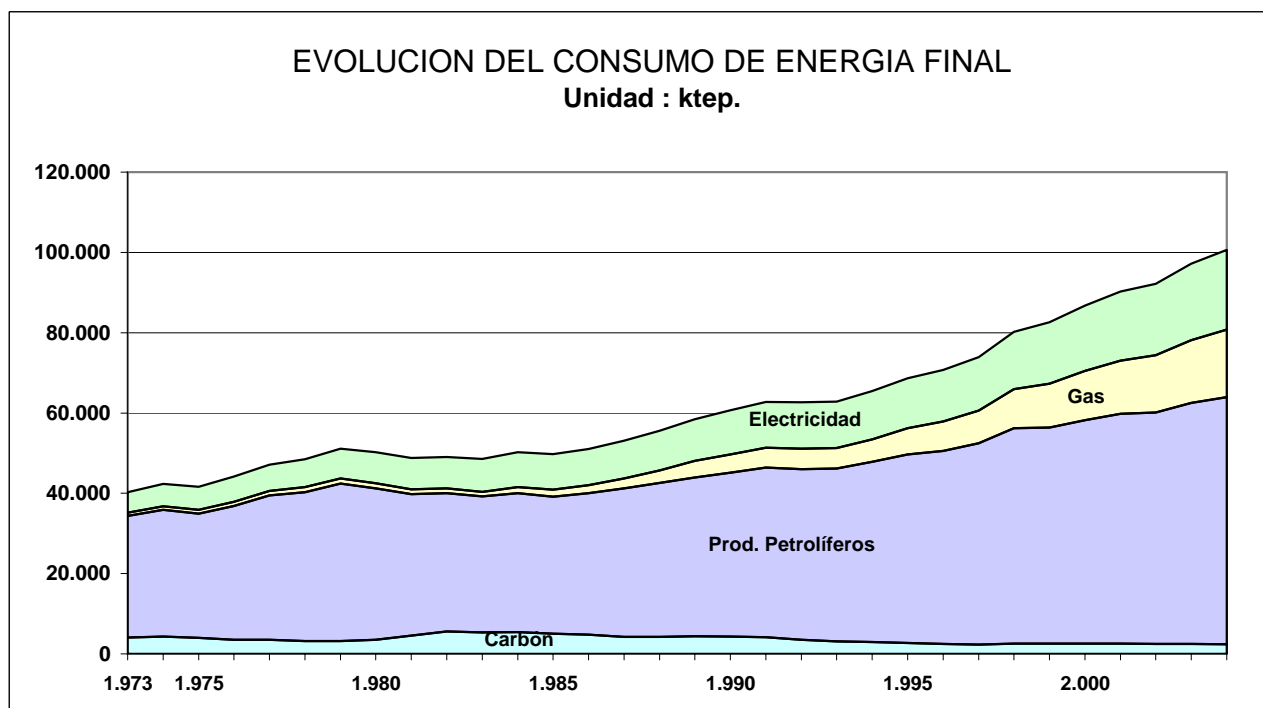
### III.9.-EVOLUCION DEL CONSUMO DE ENERGIA FINAL EN ESPAÑA. (1973-2004) (ktep)

AÑO	Carbón		P.Petrolíferos		Gas		Electricidad		TOTAL	
	Ktep.	(%)	Ktep.	(%)	Ktep.	(%)	Ktep.	(%)	Ktep.	(%)
1.973	4.029	10,0	30.333	75,4	763	1,9	5.124	12,7	40.249	100
1.974	4.326	10,2	31.576	74,6	820	1,9	5.597	13,2	42.319	100
1.975	3.955	9,5	30.993	74,4	901	2,2	5.784	13,9	41.633	100
1.976	3.510	7,9	33.335	75,5	1.034	2,3	6.292	14,2	44.171	100
1.977	3.522	7,5	35.916	76,2	1.136	2,4	6.557	13,9	47.131	100
1.978	3.161	6,5	37.127	76,6	1.220	2,5	6.933	14,3	48.441	100
1.979	3.196	6,3	39.240	76,8	1.252	2,5	7.402	14,5	51.090	100
1.980	3.504	7,0	37.737	75,2	1.220	2,4	7.748	15,4	50.209	100
1.981	4.550	9,3	35.252	72,2	1.184	2,4	7.806	16,0	48.792	100
1.982	5.545	11,3	34.477	70,3	1.178	2,4	7.865	16,0	49.065	100
1.983	5.315	10,9	33.882	69,8	1.110	2,3	8.245	17,0	48.552	100
1.984	5.443	10,8	34.581	68,9	1.549	3,1	8.622	17,2	50.195	100
1.985	5.030	10,1	34.110	68,5	1.768	3,6	8.858	17,8	49.766	100
1.986	4.783	9,4	35.221	69,0	2.004	3,9	9.046	17,7	51.054	100
1.987	4.212	7,9	37.017	69,7	2.463	4,6	9.427	17,7	53.119	100
1.988	4.237	7,6	38.328	68,9	3.153	5,7	9.876	17,8	55.594	100
1.989	4.353	7,4	39.587	67,7	4.116	7,0	10.410	17,8	58.466	100
1.990	4.271	7,0	40.893	67,4	4.531	7,5	10.974	18,1	60.669	100
1.991	4.135	6,6	42.240	67,3	4.999	8,0	11.372	18,1	62.746	100
1.992	3.511	5,6	42.481	67,8	5.154	8,2	11.488	18,3	62.634	100
1.993	3.131	5,0	42.998	68,4	5.130	8,2	11.569	18,4	62.828	100
1.994	2.977	4,5	44.826	68,5	5.647	8,6	11.999	18,3	65.449	100
1.995	2.702	3,9	46.952	68,4	6.550	9,5	12.462	18,1	68.666	100
1.996	2.464	3,5	48.107	68,0	7.325	10,4	12.827	18,1	70.723	100
1.997	2.334	3,2	50.108	67,8	8.162	11,0	13.331	18,0	73.935	100
1.998	2.554	3,2	53.682	66,9	9.688	12,1	14.290	17,8	80.214	100
1.999	2.573	3,1	53.766	65,1	10.934	13,2	15.364	18,6	82.638	100
2.000	2.546	2,9	55.628	64,1	12.292	14,2	16.306	18,8	86.772	100
2.001	2.544	2,8	57.255	63,4	13.208	14,6	17.292	19,1	90.298	100
2.002	2.486	2,7	57.642	62,6	14.224	15,4	17.791	19,3	92.143	100
2.003	2.436	2,5	60.082	61,8	15.601	16,1	19.038	19,6	97.157	100
2.004	2.405	2,4	61.574	61,2	16.812	16,7	19.838	19,7	100.629	100

No incluye energías renovables.

Metodología : A.I.E.

Fuente : DGPEM.



#### **IV. CONSUMO DE ENERGIA PRIMARIA**

IV.1.- CONSUMO DE ENERGIA PRIMARIA.(ktep)

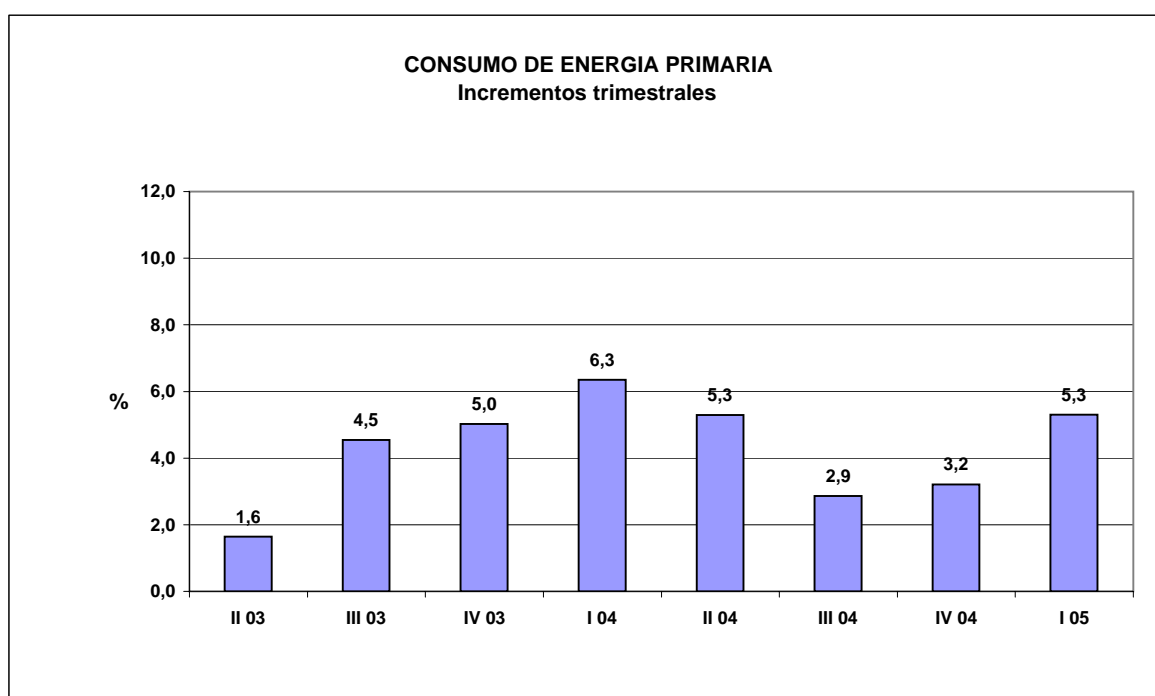
	Carbón		Petróleo		Gas natural		Hidráulica		Nuclear		Resto (1)		Saldo(2)		TOTAL	
	Ktep.	Tasa de variación	Ktep.	Tasa de variación	Ktep.	Tasa de variación	Ktep.	Tasa de variación	Ktep.	Tasa de variación	Ktep.	Tasa de variación	Ktep.	Ktep.	Tasa de variación	
2.000	21.635	5,4	64.663	2,6	15.223	12,5	2.535	12,8	16.211	5,7	909	31,1	382	121.556	4,9	
2.001	19.528	-9,7	66.721	3,2	16.405	7,8	3.528	39,2	16.602	2,4	1.275	40,2	298	124.357	2,3	
2.002	21.891	12,1	67.647	1,4	18.757	14,3	1.988	-43,6	16.422	-1,1	1.579	23,8	458	128.741	3,5	
2.003	20.174	-7,8	69.313	2,5	21.254	13,3	3.533	77,7	16.125	-1,8	2.012	27,5	109	132.519	2,9	
2.004	21.146	4,8	71.055	2,5	24.672	16,1	2.714	-23,2	16.576	2,8	2.458	22,1	-261	138.358	4,4	
2.003 II	4.789	-13,2	16.940	3,1	4.798	8,7	879	62,6	3.789	-0,9	476	28,0	44	31.715	1,6	
III	5.710	2,8	17.396	3,4	4.988	16,3	459	35,0	4.051	-3,4	441	27,8	45	33.091	4,5	
IV	5.121	2,5	17.961	5,3	5.808	13,1	905	30,0	4.175	-6,1	587	21,1	-8	34.549	5,0	
2.004 I	5.265	15,6	17.766	4,4	6.561	15,9	903	-30,0	4.219	2,7	631	24,1	-73	35.270	6,3	
II	4.879	1,9	17.492	3,3	5.642	17,6	801	-8,9	4.103	8,3	584	22,7	-107	33.393	5,3	
III	5.516	-3,4	17.711	1,8	5.588	12,0	480	4,6	4.253	5,0	555	25,7	-65	34.038	2,9	
IV	5.486	7,1	18.086	0,7	6.882	18,5	530	-41,4	4.001	-4,2	688	17,2	-16	35.657	3,2	
2.005 I	5.408	2,7	18.434	3,8	8.000	21,9	445	-50,8	4.050	-4,0	749	18,8	56	37.140	5,3	
2003 Abr	1.490,7	-20,0	5.642,4	0,4	1.504,8	0,7	342,5	100,4	1.271,9	10,6	179,2	51,9	-3,2	10.428	-0,5	
May	1.540,1	-17,7	5.697,0	1,4	1.596,7	7,1	324,3	75,0	1.303,2	0,4	158,6	17,7	11,5	10.631	0,1	
Jun	1.758,0	-1,3	5.600,9	7,8	1.696,4	18,8	212,4	15,1	1.214,3	-11,8	138,3	16,0	35,2	10.656	5,5	
Jul	1.912,7	3,5	6.040,4	1,7	1.813,0	18,0	175,7	30,8	1.473,0	-1,1	152,4	23,2	20,4	11.588	4,2	
Ago	1.908,8	4,0	5.703,1	3,9	1.473,3	22,6	134,9	28,7	1.447,9	-0,7	133,2	17,5	10,6	10.812	5,8	
Sep	1.888,9	0,8	5.652,0	4,9	1.701,9	9,7	148,4	47,2	1.130,5	-9,4	155,7	43,8	13,8	10.691	3,7	
Oct	1.879,2	5,2	6.038,6	2,2	1.873,9	14,7	179,0	50,4	1.236,1	-15,8	187,7	32,1	4,7	11.399	2,8	
Nov	1.687,1	-5,7	5.828,5	5,3	1.916,2	12,4	290,0	53,3	1.441,6	-1,3	185,1	13,6	-2,1	11.346	4,3	
Dic	1.554,7	9,4	6.094,2	8,7	2.017,4	12,3	436,3	12,3	1.497,0	-1,3	214,3	19,2	-10,2	11.804	8,0	
2004 Ene	1.698,2	19,1	6.018,0	3,2	2.148,1	11,8	332,3	-33,6	1.483,3	-0,9	246,6	25,6	-27,4	11.899	4,6	
Feb	1.711,8	10,9	5.547,7	2,6	2.122,3	8,8	293,5	-23,8	1.393,3	3,9	183,7	15,8	-25,8	11.227	4,0	
Mar	1.854,5	17,1	6.200,2	7,4	2.290,4	28,1	277,1	-31,4	1.342,2	5,6	200,2	30,9	-20,1	12.145	10,4	
Abr	1.550,1	4,0	5.884,5	4,3	1.936,9	28,7	265,0	-22,6	1.388,4	9,2	224,1	25,1	-53,4	11.196	7,4	
May	1.608,0	4,4	5.755,5	1,0	1.851,6	16,0	293,5	-9,5	1.313,4	0,8	178,5	12,5	-26,1	10.974	3,2	
Jun	1.720,7	-2,1	5.852,0	4,5	1.853,2	9,2	242,1	14,0	1.401,1	15,4	181,6	31,3	-27,6	11.223	5,3	
Jul	1.879,3	-1,7	6.131,3	1,5	1.976,9	9,0	187,5	6,7	1.500,7	1,9	177,9	16,7	-20,8	11.833	2,1	
Ago	1.839,9	-3,6	5.771,1	1,2	1.652,1	12,1	156,7	16,2	1.470,8	1,6	185,9	39,6	-39,1	11.037	2,1	
Sep	1.796,8	-4,9	5.808,8	2,8	1.958,5	15,1	135,7	-8,6	1.281,5	13,4	191,1	22,7	-4,6	11.168	4,5	
Oct	1.791,7	-4,7	5.771,5	-4,4	2.062,0	10,0	155,4	-13,2	1.217,9	-1,5	237,8	26,7	-28,5	11.208	-1,7	
Nov	1.760,5	4,4	6.067,4	4,1	2.409,9	25,8	205,2	-29,2	1.379,6	-4,3	217,5	17,5	-3,9	12.036	6,1	
Dic	1.934,2	24,4	6.246,7	2,5	2.409,6	19,4	169,7	-61,1	1.403,6	-6,2	232,9	8,7	16,2	12.413	5,2	
2005 Ene	1.926,9	13,5	6.241,2	3,7	2.706,8	26,0	143,4	-56,8	1.516,6	2,2	263,4	6,8	25,4	12.824	7,8	
Feb	1.724,9	0,8	5.761,3	3,9	2.724,9	28,4	136,5	-53,5	1.329,7	-4,6	241,0	31,2	25,8	11.944	6,4	
Mar	1.755,7	-5,3	6.431,4	3,7	2.568,2	12,1	164,6	-40,6	1.203,3	-10,3	244,7	22,2	4,4	12.372	1,9	

Las tasas de variación son respecto del mismo periodo del año anterior

(1):Incluye la energía eólica y los R.S.U. y otros combustibles residuales consumidos en la generación de energía eléctrica

(2):Saldo de intercambios internacionales de energía eléctrica.(Importación - Exportación)

FUENTE: DGPEM.



**IV.2.-CONSUMO TOTAL DE CARBON.(Unidad : ktep)**

	2005			Acumulado a marzo		
	ENE.	FEB.	MAR.	2004	2005	2005/04
Consumo final	202,7	184,4	194,5	619,1	581,6	-6,1
Generación eléctrica	1684,2	1504,5	1522,2	4464,0	4710,9	5,5
Consumos propios y pérdidas	40,0	36,0	39,0	111,3	115,0	3,3
<b>Total</b>	<b>1926,9</b>	<b>1724,9</b>	<b>1755,7</b>	<b>5194,4</b>	<b>5407,5</b>	<b>4,1</b>

Metodología : A.I.E.

Fuente : DGPEM

**IV.3.-CONSUMO TOTAL DE PETROLEO.(Unidad : ktep)**

	2005			Acumulado a marzo		
	ENE.	FEB.	MAR.	2004	2005	2005/04
Consumo final	5321,0	4927,5	5486,2	15581,1	15734,7	1,0
Generación eléctrica	503,6	492,1	574,5	1115,7	1570,2	40,7
Fabricas de gas	7,6	8,7	5,7	19,2	22,0	14,6
Consumos propios y pérdidas	409,0	333,0	365,0	1059,0	1107,0	4,5
<b>Total</b>	<b>6241,2</b>	<b>5761,3</b>	<b>6431,4</b>	<b>17775,0</b>	<b>18433,9</b>	<b>3,7</b>

Metodología : A.I.E.

Fuente : DGPEM

**IV.4.-CONSUMO TOTAL DE GAS NATURAL.(Unidad : ktep)**

	2005			Acumulado a marzo		
	ENE.	FEB.	MAR.	2004	2005	2005/04
Consumo final	1853,5	1866,1	1707,8	4829,8	5427,4	12,4
Generación eléctrica	831,7	837,1	839,9	1674,6	2508,7	49,8
Consumos propios y pérdidas	21,6	21,8	20,6	52,5	63,9	21,8
<b>Total</b>	<b>2706,8</b>	<b>2724,9</b>	<b>2568,2</b>	<b>6556,9</b>	<b>8000,0</b>	<b>22,0</b>

Metodología : A.I.E.

Fuente : DGPEM

**IV.5.-CONSUMO TOTAL DE ENERGIAS HIDRAULICA Y NUCLEAR.(Unidad : ktep)**

	2005			Acumulado a marzo		
	ENE.	FEB.	MAR.	2004	2005	2005/04
Hidráulica	143,4	136,5	164,6	905,0	444,6	-50,9
Nuclear	1516,6	1329,7	1203,3	4218,8	4049,6	-4,0
<b>Total</b>	<b>1660,1</b>	<b>1466,2</b>	<b>1368,0</b>	<b>5123,8</b>	<b>4494,2</b>	<b>-12,3</b>

Metodología : A.I.E.

Fuente : DGPEM



IV.6.-CONSUMO DE COMBUSTIBLES EN LA GENERACION DE ENERGIA ELECTRICA. (Miles de toneladas)

	2005			Acumulado a Marzo		
	ENE.	FEB.	MAR.	2004	2005	2005/04
<b>I.-SISTEMA DE PENINSULAR</b>						
<b>I.1.-REGIMEN ORDINARIO</b>						
Total carbón	3.631	3.179	3.149	9.505	9.959	4,8
Hulla y antracita nacional	757	737	726	2.601	2.220	-14,6
Lignito pardo	846	635	601	2.025	2.082	2,8
Lignito negro	357	326	347	906	1.030	13,8
Hulla importada	1.670	1.481	1.475	3.974	4.626	16,4
Gas siderúrgico (1)	238	240	246	826	724	-12,3
Gas natural (1)	6.414	6.607	6.526	10.476	19.548	86,6
Prod. petrolíferos	195	209	279	308	683	122,1
<b>I.2.-REGIMEN ESPECIAL</b>						
Carbón	6	7	7	25	20	-19,0
Gas siderúrgico (1)	19	25	27	80	71	-12,2
Gas natural (1)	2.827	2.693	2.806	8.131	8.326	2,4
Prod. petrolíferos	79	73	77	235	228	-2,9
Otros (2)	395	353	359	1.038	1.107	6,7
<b>III-S.EXTRAPENINSULARES</b>						
<b>II.1.-BALEARES</b>						
Carbón	111	109	106	359	326	-9,2
Prod. petrolíferos	45	45	47	79	138	73,3
R.S.U.	28	26	27	83	80	-3,3
<b>II.2.-CANARIAS</b>						
Prod. petrolíferos	193	176	186	525	555	5,7
<b>II.3.-CEUTA y MELILLA</b>						
Prod. petrolíferos	7	6	7	18	20	10,1
<b>TOTAL NACIONAL</b>						
Carbón	3.748	3.295	3.262	9.889	10.305	4,2
Gas siderúrgico (1)	257	265	273	907	795	-12,3
Gas natural (1)	9.242	9.301	9.332	18.607	27.874	49,8
Prod. petrolíferos	518	509	596	1.165	1.624	39,4
Otros (2)	423	378	386	1.121	1.188	6,0

(1) Millones de termias

(2) Incluye la biomasa y los R.S.U..

Fuente : MITYC.DGPEM

## IV.7.-CONSUMO DE ENERGIA PRIMARIA EN LA GENERACION DE ENERGIA ELECTRICA. (Unidad : ktep)

	2005			Acumulado a Marzo		
	ENE.	FEB.	MAR.	2004	2005	2005/04
<b>I.-SISTEMA DE PENINSULAR</b>	<b>4.628</b>	<b>4.243</b>	<b>4.241</b>	<b>12.162</b>	<b>13.112</b>	<b>7,8</b>
<b>I.1.-REGIMEN ORDINARIO</b>	<b>4.007</b>	<b>3.665</b>	<b>3.638</b>	<b>10.437</b>	<b>11.310</b>	<b>8,4</b>
Hidroeléctrica	115	112	133	773	359	-53,5
Térmica	3.892	3.553	3.505	9.664	10.950	13,3
Nuclear	1.517	1.330	1.203	4.219	4.050	-4,0
Total carbón	1.611	1.432	1.451	4.223	4.493	6,4
Hulla y antracita nacional	368	360	343	1.215	1.071	-11,9
Lignito pardo	161	116	117	396	394	-0,5
Lignito negro	104	95	101	265	300	13,4
Hulla importada	954	837	865	2.268	2.655	17,1
Gas siderúrgico	24	24	25	78	72	-7,7
Gas natural	577	595	587	943	1.759	86,6
Prod. petrolíferos	187	197	264	280	648	131,5
<b>I.2.-REGIMEN ESPECIAL</b>	<b>621</b>	<b>578</b>	<b>603</b>	<b>1.725</b>	<b>1.802</b>	<b>4,5</b>
Hidroeléctrica	29	24	32	132	85	-35,5
Carbón	5	6	7	22	18	-16,1
Gas natural	254	242	253	732	749	2,4
Prod. petrolíferos	75	70	74	226	219	-2,9
R.S.U.	23	20	14	58	58	0,0
Biomasa	77	70	81	206	227	10,3
Eólica	157	145	143	349	445	27,4
<b>II.-SISTEMA EXTRAPENINSULAR</b>	<b>315</b>	<b>298</b>	<b>308</b>	<b>851</b>	<b>921</b>	<b>8,2</b>
<b>II.1.-BALEARES</b>	<b>118</b>	<b>117</b>	<b>117</b>	<b>314</b>	<b>352</b>	<b>12,2</b>
Carbón	68	67	65	219	199	-9,2
Prod. petrolíferos	45	45	47	79	138	74,9
R.S.U.	5	5	5	16	15	-3,3
<b>II.2.-CANARIAS</b>	<b>190</b>	<b>175</b>	<b>185</b>	<b>520</b>	<b>550</b>	<b>5,7</b>
Hidroeléctrica	0	0	0	0	0	0,0
Prod. petrolíferos	189	173	184	514	546	6,2
Eólica	1	1	1	6	4	-38,4
<b>II.3.-CEUTA y MELILLA</b>	<b>7</b>	<b>6</b>	<b>6</b>	<b>17</b>	<b>19</b>	<b>10,2</b>
Prod. petrolíferos	7	6	6	17	19	10,2
<b>Consumo total de energía primaria</b>	<b>4.943</b>	<b>4.541</b>	<b>4.549</b>	<b>13.013</b>	<b>14.033</b>	<b>7,8</b>
Hidroeléctrica	143	137	165	905	445	-50,9
Nuclear	1.517	1.330	1.203	4.219	4.050	-4,0
Carbón	1.684	1.505	1.522	4.464	4.711	5,5
Gas natural	832	837	840	1.675	2.509	49,8
Prod. petrolíferos	504	492	574	1.116	1.570	40,7
R.S.U.	29	25	20	74	73	-0,7
Biomasa	77	70	81	206	227	10,3
Eólica	158	146	144	355	449	26,3

Fuente : MITYC.DGPEM

IV.8.- EVOLUCION DEL CONSUMO DE ENERGIA PRIMARIA EN ESPAÑA.(1973-2004) (ktep)

AÑO	Carbón (1)		Petróleo		Gas natural		Hidráulica (2)		Nuclear		Saldo (3)		TOTAL	
	Ktep.	(%)	Ktep.	(%)	Ktep.	(%)	Ktep.	(%)	Ktep.	(%)	Ktep.	(%)	Ktep.	(%)
1.973	9.875	18,2	39.455	72,9	794	1,5	2.489	4,6	1.705	3,1	-173	-0,3	54.145	100
1.974	9.169	16,2	42.095	74,5	852	1,5	2.635	4,7	1.882	3,3	-98	-0,2	56.535	100
1.975	10.332	17,9	42.230	73,2	941	1,6	2.244	3,9	1.966	3,4	-53	-0,1	57.660	100
1.976	9.584	15,5	47.353	76,7	1.092	1,8	1.808	2,9	1.969	3,2	-67	-0,1	61.739	100
1.977	10.227	16,5	45.714	73,5	1.184	1,9	3.413	5,5	1.700	2,7	-81	-0,1	62.158	100
1.978	10.229	15,9	47.389	73,8	1.269	2,0	3.468	5,4	1.993	3,1	-132	-0,2	64.216	100
1.979	10.648	16,0	49.134	73,6	1.327	2,0	3.994	6,0	1.746	2,6	-128	-0,2	66.721	100
1.980	13.337	19,4	50.070	72,8	1.567	2,3	2.544	3,7	1.351	2,0	-119	-0,2	68.750	100
1.981	15.178	22,4	46.439	68,7	1.765	2,6	1.894	2,8	2.494	3,7	-125	-0,2	67.644	100
1.982	17.253	25,4	44.395	65,5	1.890	2,8	2.265	3,3	2.285	3,4	-260	-0,4	67.828	100
1.983	17.636	26,1	42.545	63,0	2.202	3,3	2.335	3,5	2.778	4,1	-9	0,0	67.487	100
1.984	18.057	25,9	40.907	58,6	1.877	2,7	2.718	3,9	6.016	8,6	199	0,3	69.774	100
1.985	19.121	27,0	39.538	55,9	2.195	3,1	2.701	3,8	7.308	10,3	-92	-0,1	70.771	100
1.986	18.695	25,4	40.676	55,2	2.336	3,2	2.282	3,1	9.761	13,3	-108	-0,1	73.642	100
1.987	18.003	23,6	42.520	55,8	2.648	3,5	2.358	3,1	10.755	14,1	-132	-0,2	76.152	100
1.988	15.248	19,3	44.282	56,0	3.440	4,4	3.035	3,8	13.151	16,6	-115	-0,1	79.041	100
1.989	19.173	22,3	46.025	53,6	4.505	5,2	1.640	1,9	14.625	17,0	-157	-0,2	85.811	100
1.990	18.974	21,6	47.741	54,2	5.000	5,7	2.205	2,5	14.138	16,1	-36	0,0	88.022	100
1.991	18.992	21,0	49.367	54,5	5.511	6,1	2.349	2,6	14.484	16,0	-58	-0,1	90.645	100
1.992	19.277	21,2	50.464	55,6	5.851	6,4	1.724	1,9	14.537	16,0	55	0,1	91.908	100
1.993	18.418	20,3	49.709	54,7	5.829	6,4	2.155	2,4	14.609	16,1	109	0,1	90.828	100
1.994	18.018	19,3	51.894	55,6	6.479	6,9	2.425	2,6	14.415	15,4	160	0,2	93.390	100
1.995	18.721	19,2	54.610	55,9	7.504	7,7	2.000	2,0	14.449	14,8	386	0,4	97.670	100
1.996	15.810	16,1	55.433	56,6	8.401	8,6	3.521	3,6	14.680	15,0	91	0,1	97.936	100
1.997	18.010	17,4	57.396	55,3	11.057	10,7	3.117	3,0	14.411	13,9	-264	-0,3	103.726	100
1.998	18.300	16,5	61.670	55,7	11.816	10,7	3.220	2,9	15.376	13,9	293	0,3	110.676	100
1.999	20.976	18,1	63.041	54,4	13.535	11,7	2.484	2,1	15.337	13,2	492	0,4	115.865	100
2.000	22.137	18,2	64.663	53,2	15.223	12,5	2.943	2,4	16.211	13,3	382	0,3	121.558	100
2.001	20.204	16,2	66.721	53,7	16.405	13,2	4.129	3,3	16.602	13,4	298	0,2	124.359	100
2.002	22.640	17,6	67.647	52,5	18.757	14,6	2.821	2,2	16.422	12,8	458	0,4	128.744	100
2.003	21.143	16,0	69.313	52,3	21.254	16,0	4.579	3,5	16.125	12,2	109	0,1	132.523	100
2.004	22.262	16,1	71.055	51,4	24.672	17,8	4.060	2,9	16.576	12,0	-261	-0,2	138.362	100

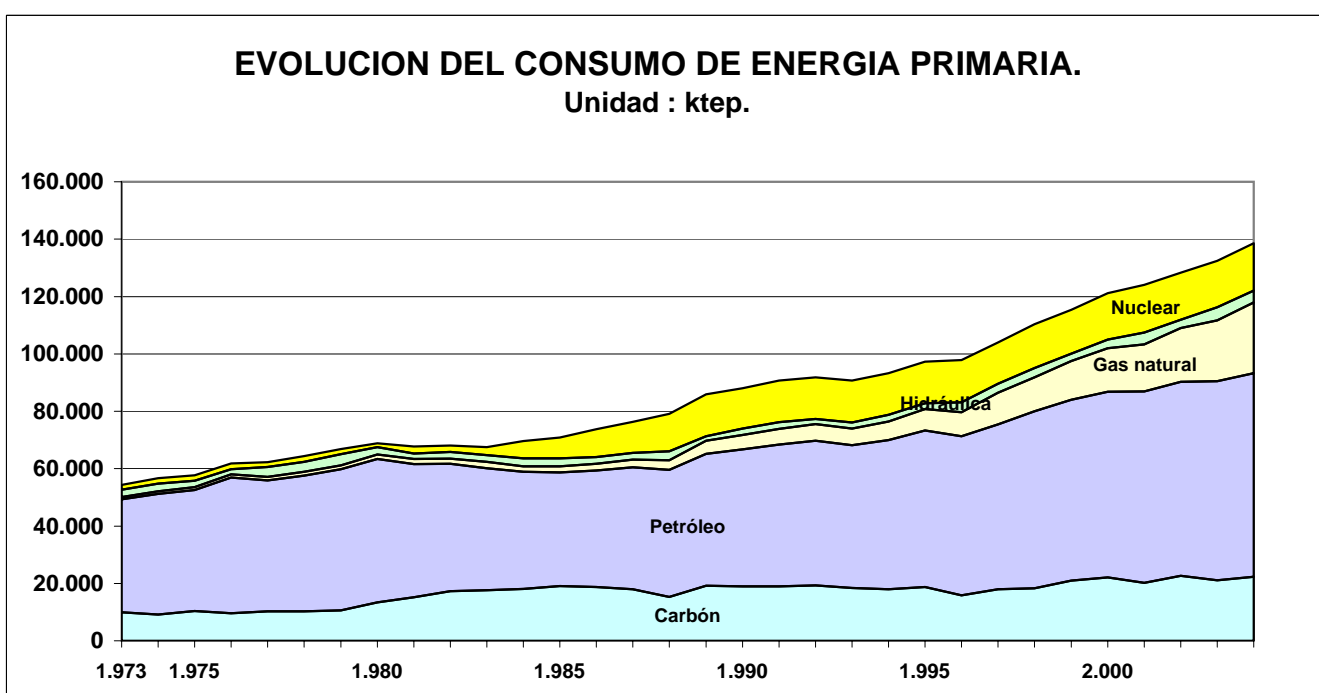
(1): Incluye R.S.U. y otros combustibles sólidos consumidos en generación eléctrica.

(2): Incluye energía eólica

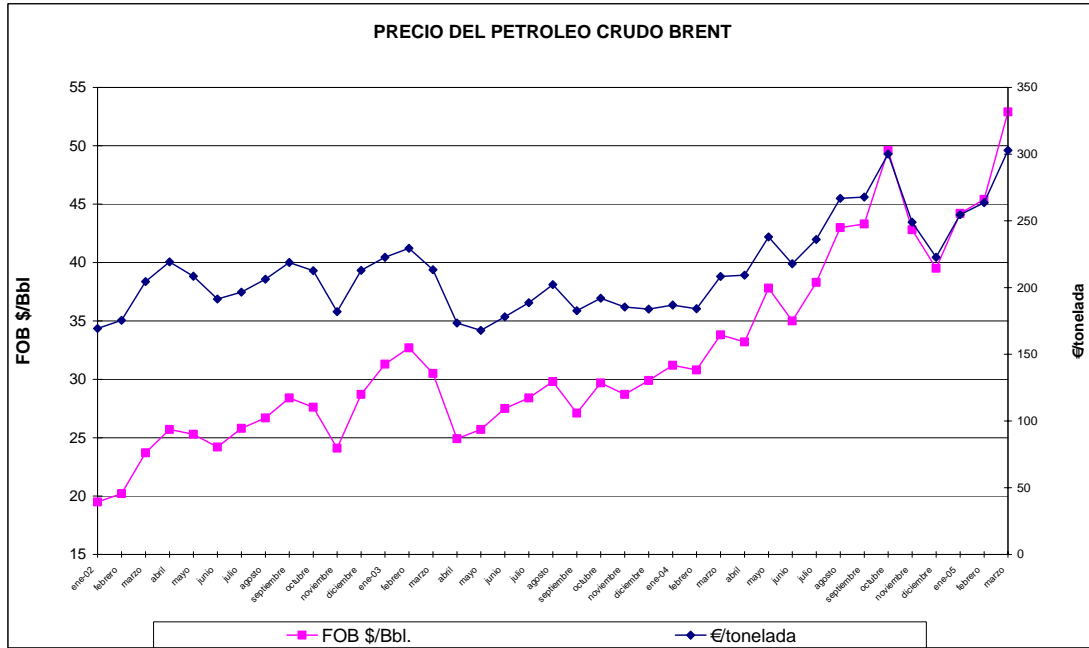
(3): Saldo de intercambios internacionales de energía eléctrica.(Importación - Exportación)

Metodología : A,I,E,

Fuente : DGPEM.

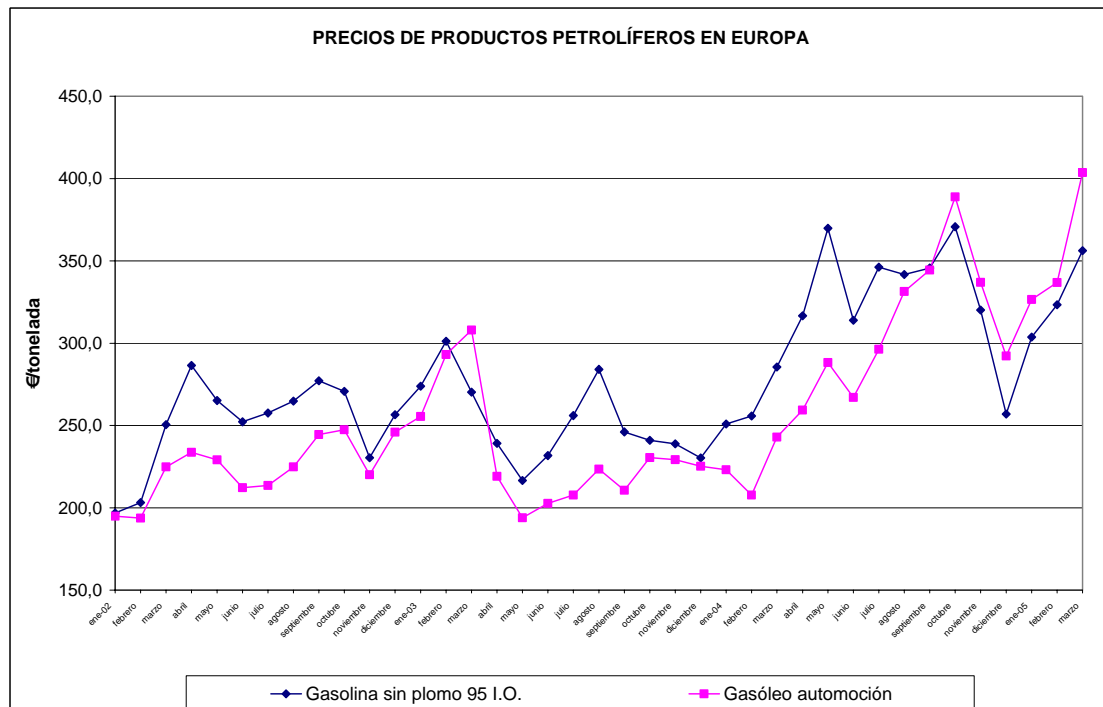


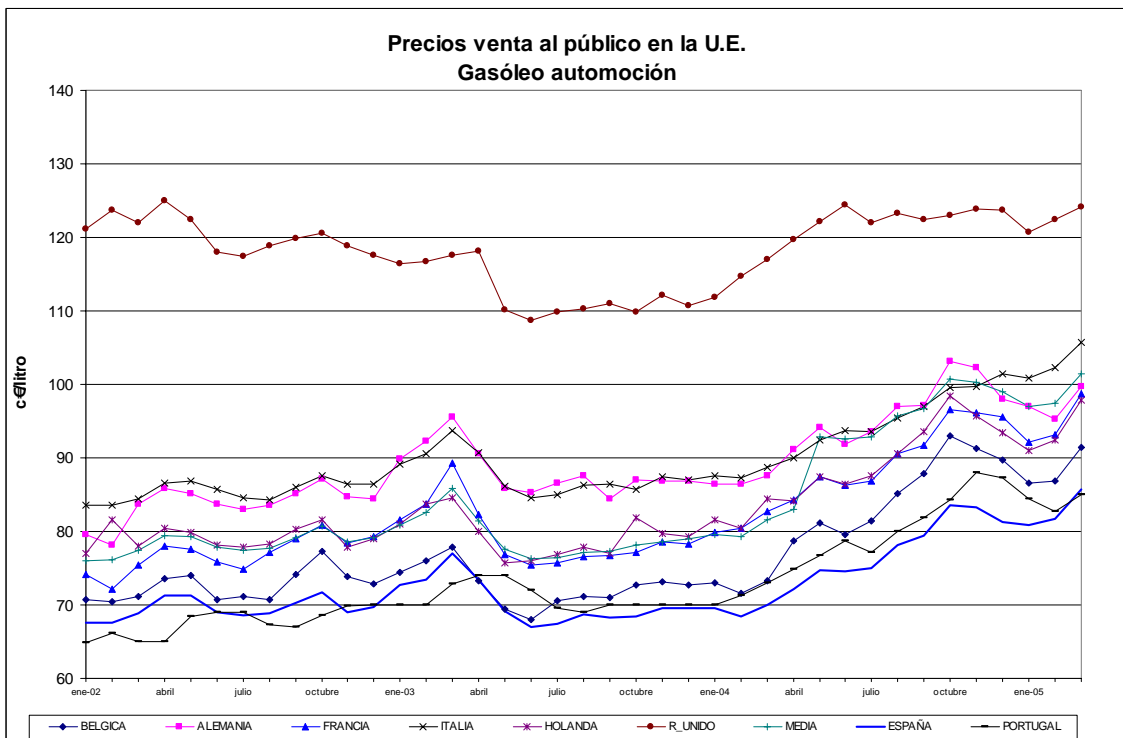
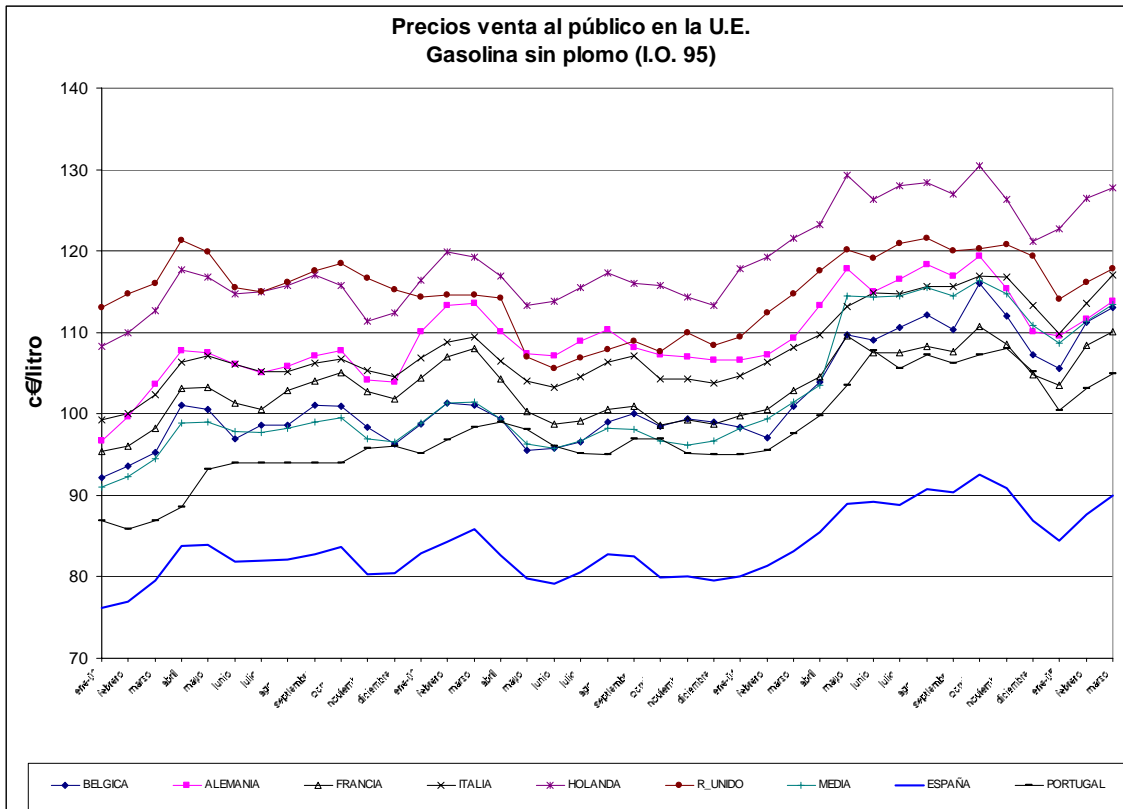
## **V. PRECIOS ENERGETICOS**

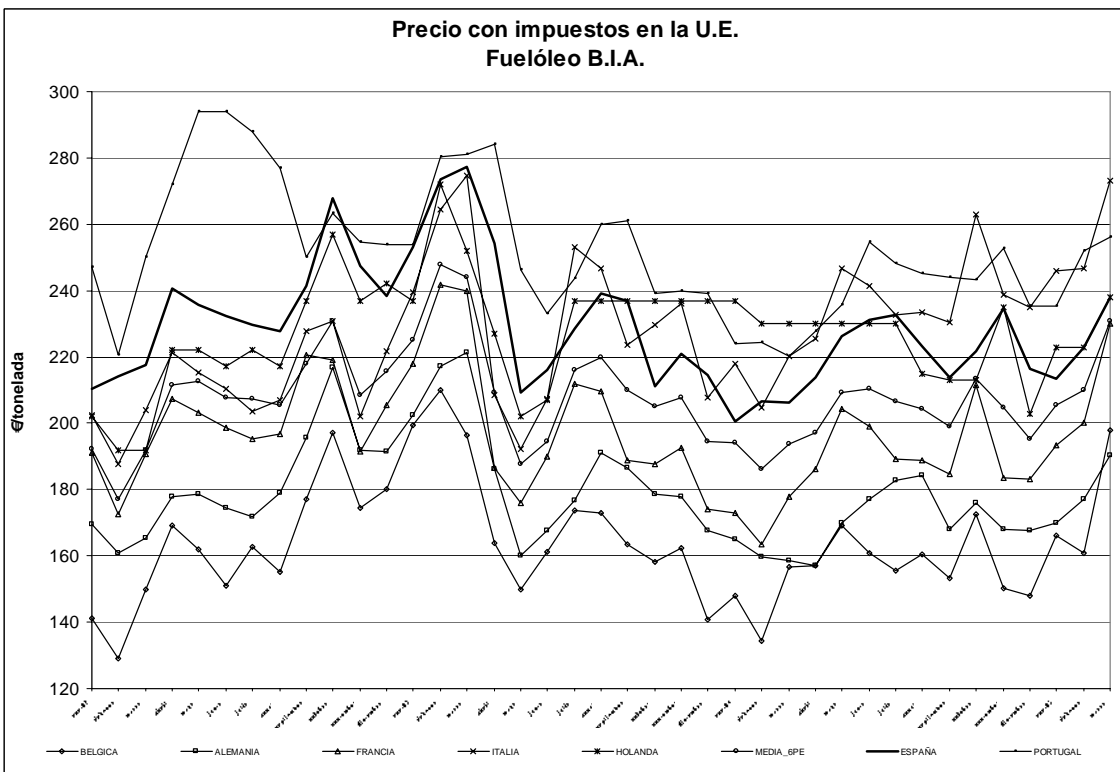
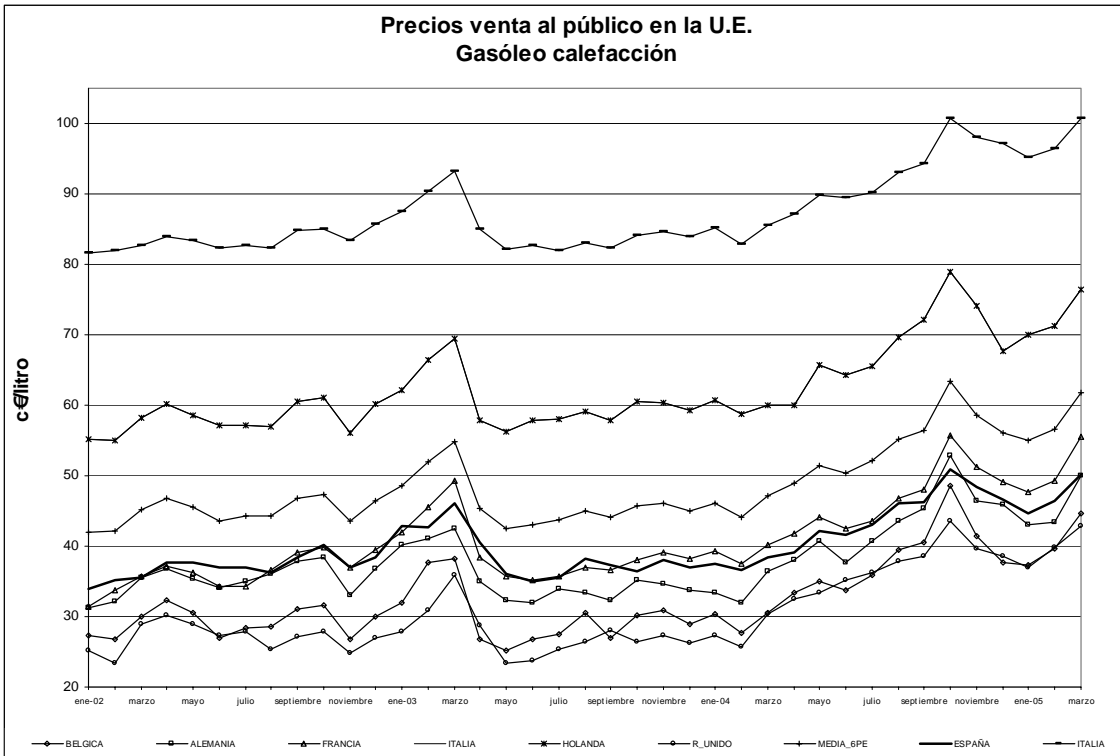


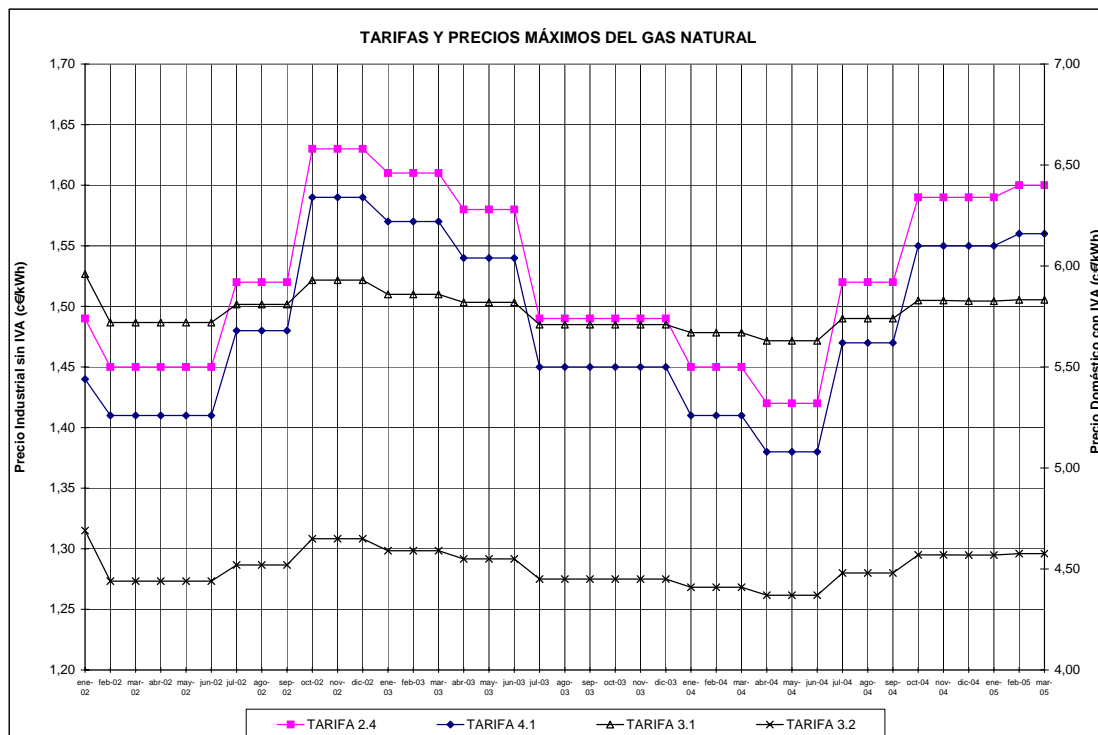
PRECIO MEDIO DEL CRUDO BRENT

Año	1990	1991	1992	1993	1994	1995	1996	1997	1998	1999	2000	2001	2002	2003	2004
Media(\$/Bbl)	23,7	20,0	19,3	17,0	15,8	17,0	20,7	19,1	12,7	18,0	28,5	24,5	25,0	28,8	38,2







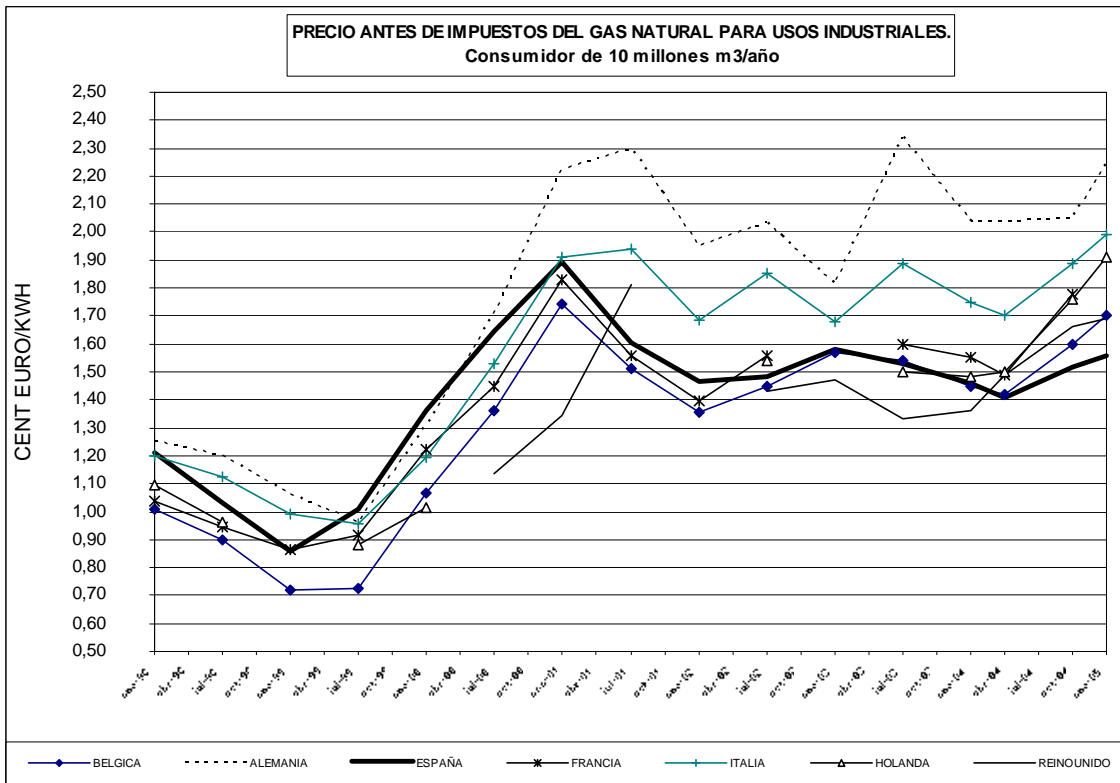
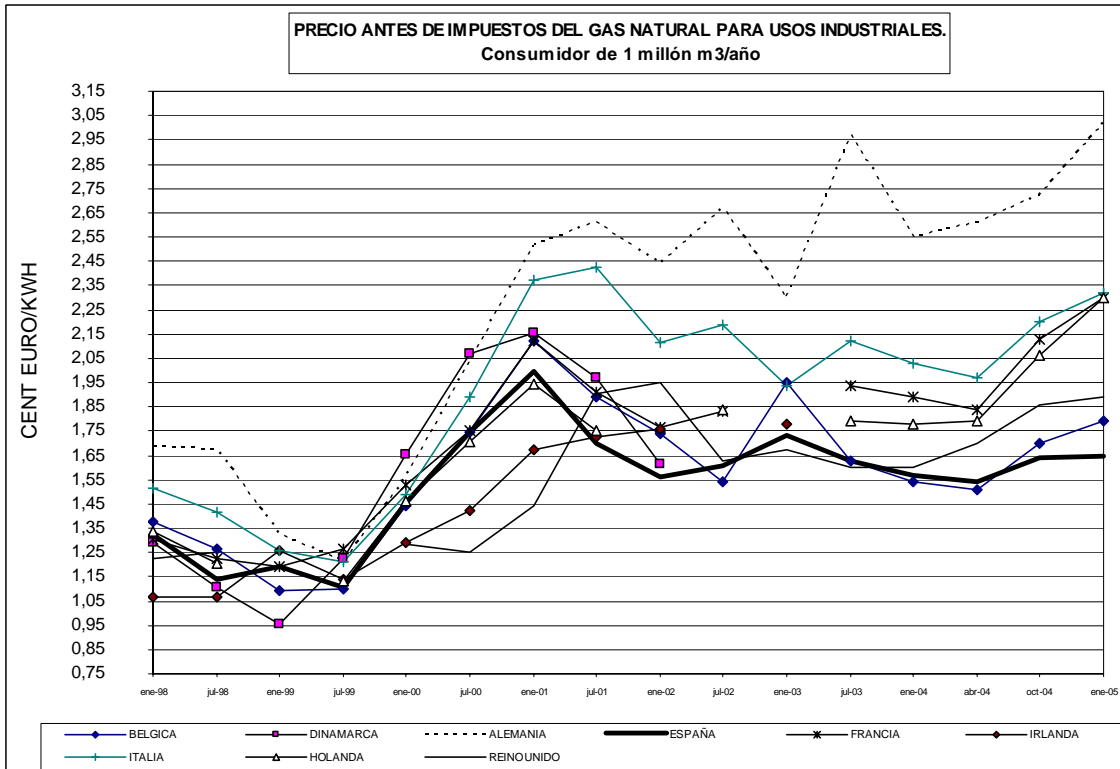


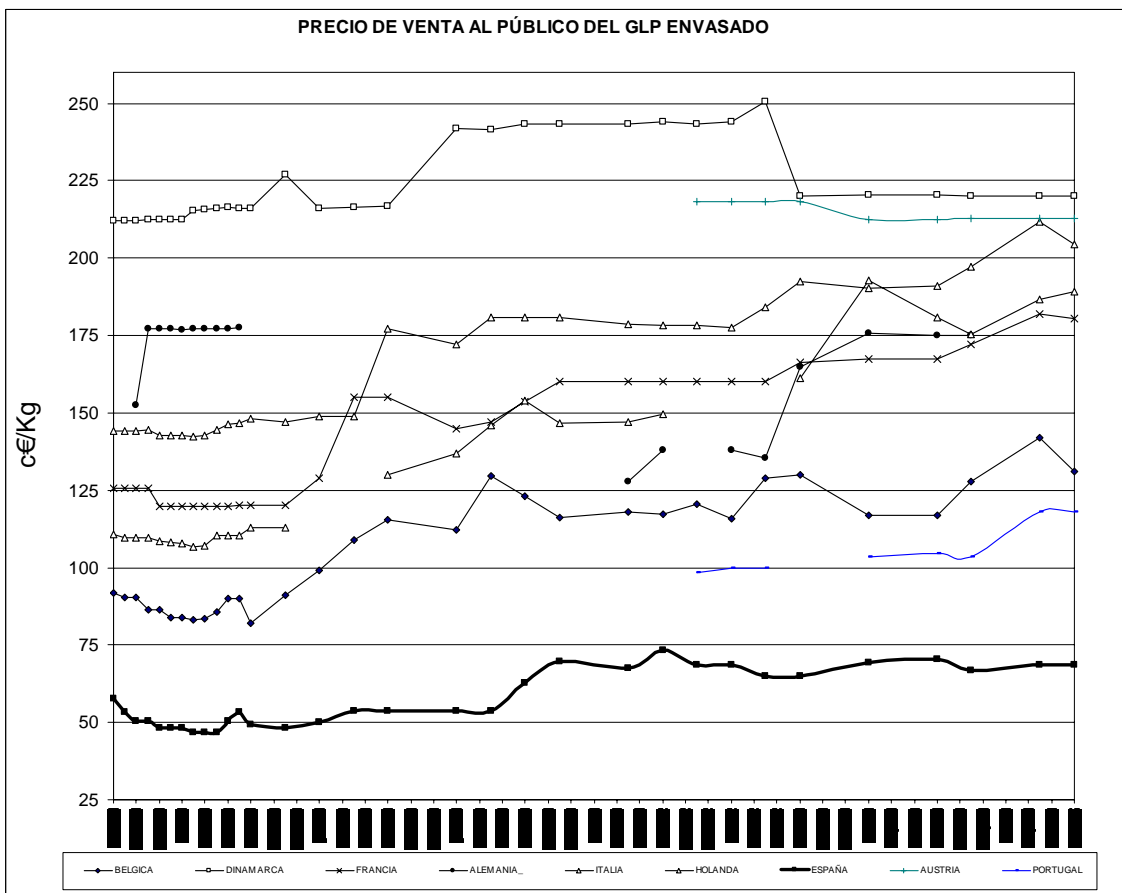
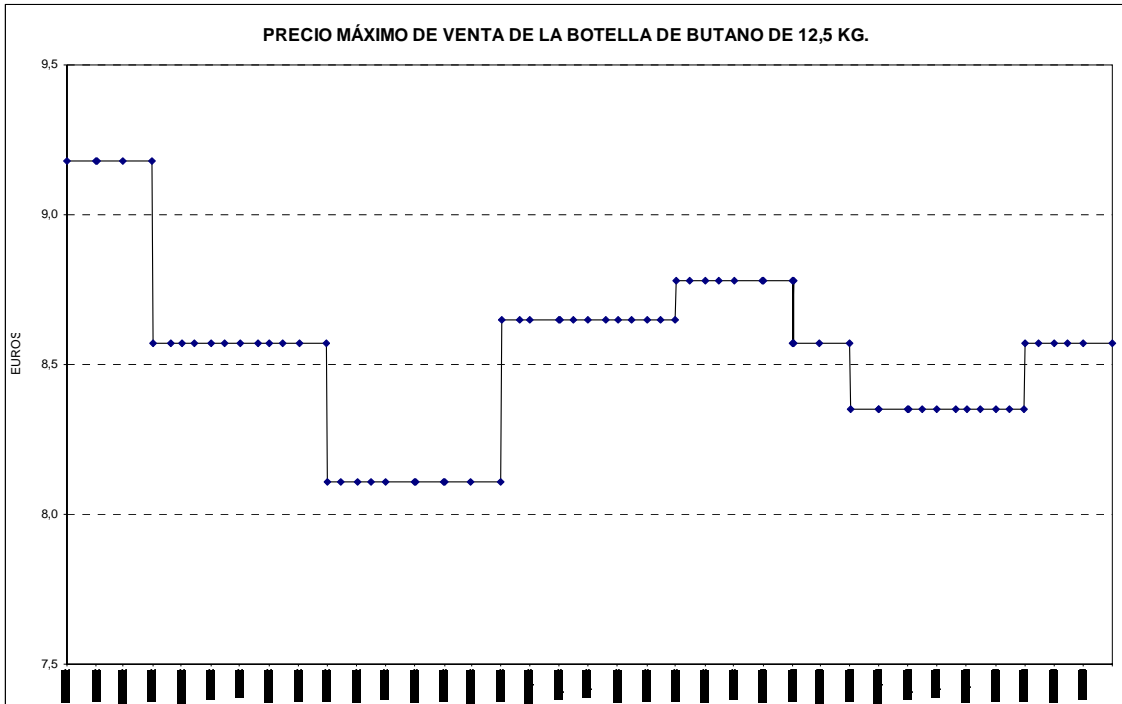
MEDIAS ANUALES (c€/kWh)	1991	1992	1993	1994	1995	1996	1997	1998	1999	2000	2001	2002	2003	2004
Tarifa 2.4 (firme)	0,82	0,82	0,86	0,94	1,04	1,10	1,18	1,06	1,06	1,64	1,69	1,52	1,54	1,45
Tarifa 4.1 (interrumpible)	0,74	0,75	0,78	0,86	0,96	1,01	1,09	0,95	0,97	1,60	1,65	1,48	1,50	5,72

NOTA:

Tarifa 2.4 (firme): Consumidor de 50 MKWh/año y 175000 KWh/día de caudal, a presión entre 4 y 60 bares.  
 Tarifa 4.1 (interrumpible): suministros a presión entre 4 y 60 bares.  
 Tarifa 3.1: Consumidor de 3000 KWh/año.  
 Tarifa 3.2: Consumidor de 12000 KWh/año.







## METODOLOGIA

La AIE expresa sus balances de energía en una unidad común que es la tonelada equivalente de petróleo (tep). Una tep se define como  $10^7$  Kcal. La conversión de unidades habituales a tep se hace en base a los poderes caloríficos inferiores de cada uno de los combustibles considerados.

**Carbón:** Comprende los distintos tipos de carbón, (hulla, antracita, lignito negro y lignito pardo), así como productos derivados (aglomerados, coque, etc). En el consumo final de carbón se incluye el consumo final de gas de horno alto y de gas de coquería. El consumo primario de carbón recoge, además del consumo final, los consumos en el sector transformador (generación eléctrica, coquerías, resto de sectores energéticos) y las pérdidas. El paso a tep se hace utilizando los poderes caloríficos inferiores reales, según la tabla adjunta.

**Petróleo:** Comprende:

- Petróleo crudo, productos intermedios y condensados de gas natural.
- Productos petrolíferos incluidos los gases licuados del petróleo (GLP) y gas de refinería.

El consumo final, en el sector transporte, comprende todo el suministro a aviación, incluyendo a compañías extranjeras. En cambio los combustibles de barcos (bunkers) tanto nacionales como extranjeros, para transporte internacional, se asimilan a una exportación, no incluyéndose en el consumo nacional.

**Gas:** En consumo final incluye el gas natural y gas manufacturado procedente de cualquier fuente. En consumo primario incluye únicamente gas natural, consumido directamente o manufacturado.

**Energía hidráulica:** Recoge la producción bruta de energía hidroeléctrica primaria, es decir, sin contabilizar la energía eléctrica procedente de las centrales de bombeo. En la metodología empleada, su conversión a tep se hace en base a la energía contenida en la electricidad generada, es decir,  $1 \text{ Mwh} = 0,086 \text{ tep}$ .

**Energía nuclear:** Recoge la producción bruta de energía eléctrica de origen nuclear. Su conversión a tep se hace considerando un rendimiento medio de una central nuclear (33%), por lo que  $1 \text{ Mwh} = 0,2606 \text{ tep}$ .

**Electricidad:** Su transformación a tep, tanto en el caso de consumo final directo como en el saldo de comercio exterior se hace con la equivalencia  $1 \text{ Mwh} = 0,086 \text{ tep}$ .

El consumo de energía primaria se calcula suponiendo que las centrales eléctricas mantienen el rendimiento medio del año anterior. Salvo en el caso de electricidad o de grandes consumidores (generación eléctrica, siderurgia, cemento, etc.) en que se contabilizan los consumos reales, en el resto se consideran como tales las ventas o entregas de las distintas energías, que pueden no coincidir con los consumos debido a las posibles variaciones de existencias, que en períodos cortos de tiempo pueden tener relevancia.

COEFICIENTES DE PASO A TONELADAS EQUIVALENTES DE PETROLEO (tep)

Valores estimados (Tep/Tm)		Coeficientes recomendados por la AIE (Tep/Tm)	
<b>CARBON:</b>		<b>PRODUCTOS PETROLIFEROS:</b>	
Generación eléctrica:		- Petróleo crudo	1,019
- Hulla + Antracita	0,4970	- Condensados de Gas natural	1,080
- Lignito negro	0,3188	- Gas de refinería	1,150
- Lignito pardo	0,1762	- Fuel de refinería	0,960
- Hulla importada	0,5810	- G.L.P.	1,130
Coquerías:		- Gasolinas	1,070
- Hulla	0,6915	- Keroseno aviación	1,065
Resto usos:		- Keroseno agrícola y corriente	1,045
- Hulla	0,6095	- Gasóleos	1,035
- Coque metalúrgico	0,7050	- Fuel-oil	0,960
		- Naftas	1,075
		- Coque de petróleo	0,740
		- Otros productos	0,960
		GAS NATURAL (Tep/GCal P.C.S.)	0,090
		ELECTRICIDAD (Tep/Mwh)	0,086
		HIDRAULICA (Tep/Mwh)	0,086
		NUCLEAR (Tep/Mwh)	0,2606

**PREFIJOS:** Mega (M):  $10^6$

Giga (G):  $10^9$

Tera (T):  $10^{12}$

**UNIDADES Y FACTORES DE CONVERSIÓN PARA ENERGÍA:**

De:	A : Tj	Gcal	Mtep	Mtermias	GWh
Multiplicar por:					
<b>Tj</b>	1	238.8	$2.388 \times 10^{-5}$	0.2388	0.2778
<b>Gcal</b>	$4.1868 \times 10^{-3}$	1	$10^{-7}$	$10^{-3}$	$1.163 \times 10^{-3}$
<b>Mtermias</b>	4.1868	$10^3$	$10^{-4}$	1	1.163
<b>Mtep</b>	$4.1868 \times 10^4$	$10^7$	1	$10^4$	11630
<b>GWh</b>	3.6	860	$8.6 \times 10^{-5}$	0.86	1

**UNIDADES Y FACTORES DE CONVERSIÓN PARA VOLUMEN:**

A :	<b>Galones(US)</b>	<b>Barriles</b>	<b>Pie cúbico</b>	<b>Litro</b>	<b>Metro cúbico</b>
De: _____	Multiplicar por:				
<b>Galones(US)</b> 1	0.02381	0.1337	3.785	0.0038	
<b>Barriles</b>	42.0	1	5.615	159.0	0.159
<b>Pie cúbico</b>	7.48	0.1781	1	28.3	0.0283
<b>Litro</b>	0.2642	0.0063	0.0353	1	0.001
<b>Metro cúbico</b>	264.2	6.289	35.3147	1000.0	1

Utilizado en gas: bcm =  $10^9$  m<sup>3</sup>

1 bcm aprox. equivalente a  $10^4$  Mtermias

<b>ABREVIATURAS Y SIMBOLOS</b>
--------------------------------

SGE	Secretaría General de Energía
DGPEM	Dirección General de Política Energética y Minas.
AIE	Agencia Internacional de la Energía.
EUROSTAT	Oficina Estadística de las Comunidades Europeas.
IDAE	Instituto para la Diversificación y Ahorro de la Energía.
INE	Instituto Nacional de Estadística.
R.E.E.	Red Eléctrica de España, S.A.
UE	Unión Europea.
UNESA	Asociación Española de la Industria Eléctrica.
b.c.	Barras de central.
b.g.	Bornes de generador.
Gcal. PCS	Gigacalorías de Poder Calorífico Superior.
GWh.	Gigawatio hora.
MWh.	Megawatio hora.
Ktep.	Miles de toneladas equivalentes de petróleo.
Kt.	Miles de toneladas.
tep.	Toneladas equivalentes de petróleo.
FOB \$/Bbl	Precio "Free on Board" en Dólares/barril.