

BOLETÍN TRIMESTRAL DE
COYUNTURA ENERGÉTICA

NÚMERO 38
2º. trimestre 2004

SUMARIO

Página

LA COYUNTURA ENERGÉTICA EN EL SEGUNDO TRIMESTRE DE 2004	7
---	---

CUADROS Y GRAFICOS

I. PRODUCCIÓN DE ENERGIA

1. Producción interior de energía primaria (ktep)	15
2. Grado de autoabastecimiento de energía primaria (%)	16
3. Producción interior de carbón (Kt)	17
4. Producción interior de carbón (Ktep)	18
5. Producción de energía eléctrica en el sistema de R.E.E. (por centrales)(GWh)	19
6. Producción nacional de energía eléctrica (por combustibles)(GWh).....	20

II. COMERCIO EXTERIOR

1. Procedencia del del gas natural importado en España	23
2. Procedencia del petróleo crudo importado en España	24

III. CONSUMO DE ENERGÍA FINAL

1. Consumo de energía final (Ktep).....	29
2. Consumo final de productos petrolíferos (Ktep).....	30
3. Consumo final de gas (Ktep)	32
4. Consumo final de carbón (Ktep).....	33
5. Consumo final de electricidad en el sistema de REE (GWh)	34
6. Consumo final de electricidad en la península (GWh)	34
7. Consumo final de electricidad en el sistema extrapeninsular (GWh).	35
8. Consumo final nacional de electricidad (GWh).....	35
9. Evolución del consumo de energía final en España (1973-2003)(Ktep)	36

IV. CONSUMO DE ENERGÍA PRIMARIA

1. Consumo de energía primaria (Ktep).....	39
2. Consumo total de carbón (Ktep).....	40
3. Consumo total de petróleo (Ktep).....	40
4. Consumo total de gas natural (Ktep).....	40
5. Consumo total de energías hidráulica y nuclear (Ktep).....	40
6. Consumo de combustibles en la generación de energía eléctrica (Miles de toneladas).....	41
7. Consumo de energía primaria en la generación de energía eléctrica (Ktep).....	42
8. Evolución del consumo de energía primaria en España (1973-2003)(Ktep).....	43

V. PRECIOS ENERGÉTICOS

1. Evolución de las cotizaciones del petróleo crudo Brent.....	47
2. Evolución de las cotizaciones de productos petrolíferos en Europa.....	47
3. Precios de la gasolina sin plomo en países de la Unión Europea.....	48
4. Precios del gasóleo de automoción en países de la Unión Europea.....	48
5. Precios del gasóleo de calefacción en países de la Unión Europea.....	49
6. Precios del fuel oil BIA en países de la Unión Europea.....	49
7. Evolución de los precios del gas natural.....	50
8. Precios del gas natural industrial en la Unión Europea.....	51
9. Precio máximo de venta de la botella de butano de 12,5 kg.....	52
10. Precio de venta del GLP envasado en países de la Unión Europea.....	52

METODOLOGIA.....	53
------------------	----

ABREVIATURAS Y SIMBOLOS.....	55
------------------------------	----

LA COYUNTURA ENERGETICA EN EL SEGUNDO TRIMESTRE DE 2004

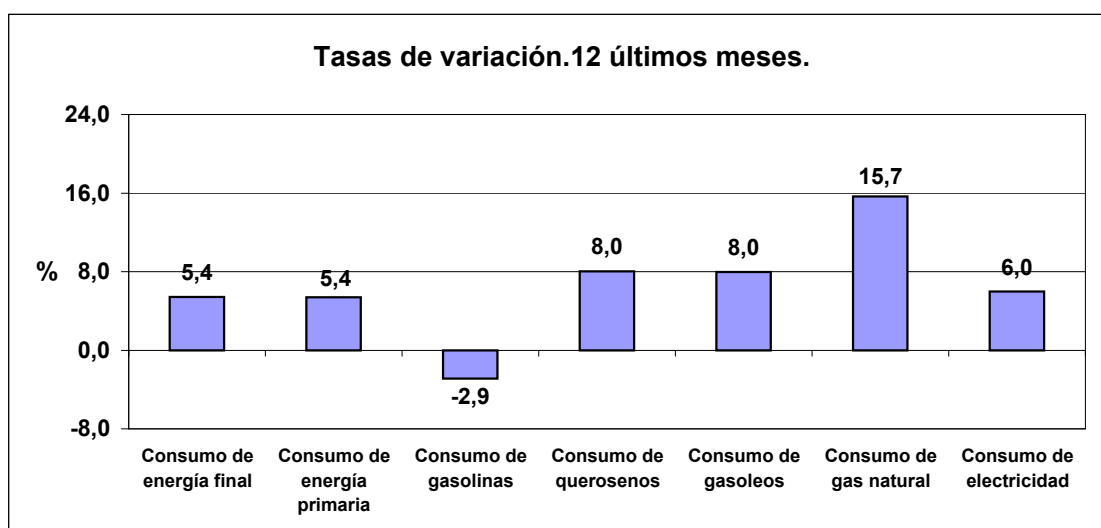
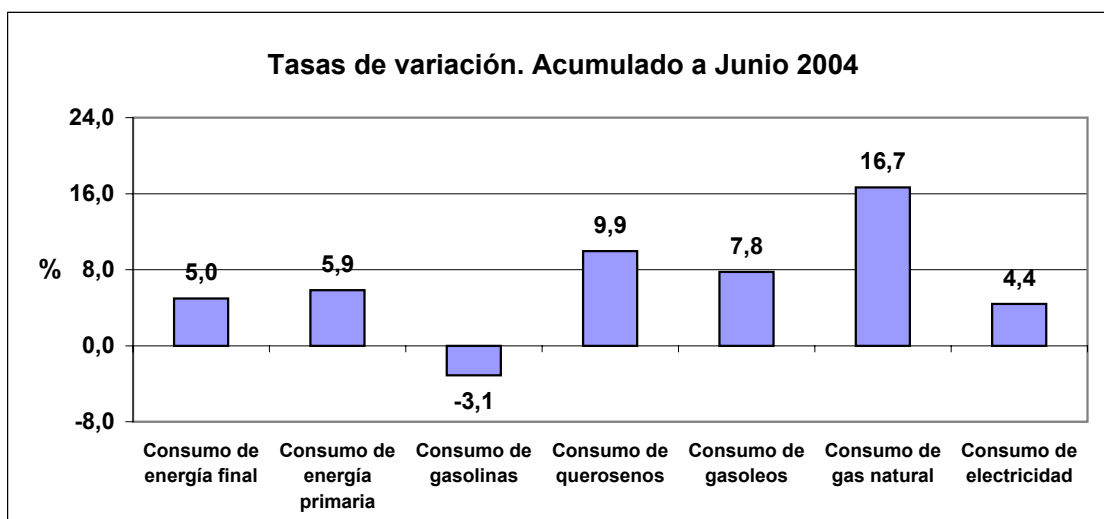
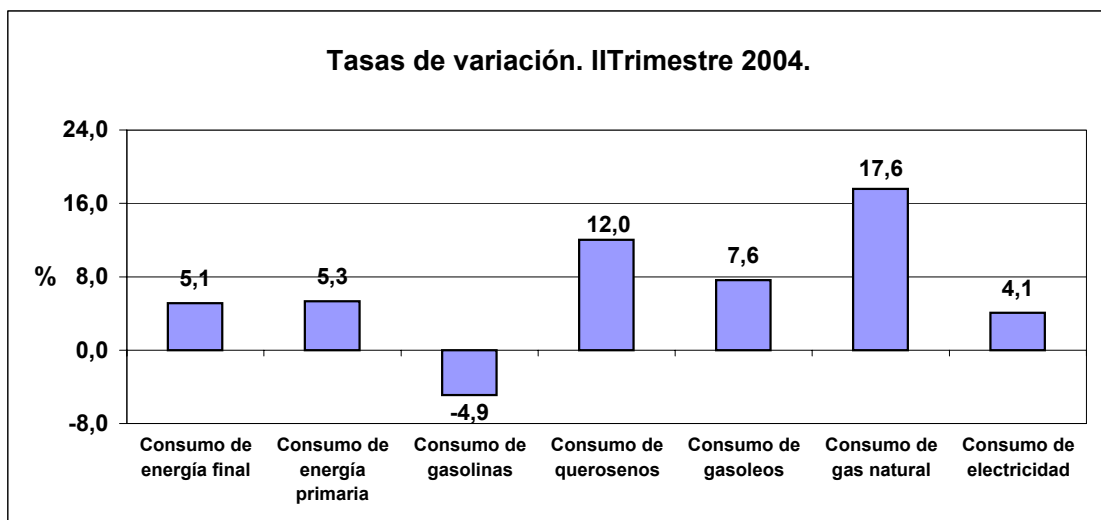
LA COYUNTURA ENERGÉTICA EN EL SEGUNDO TRIMESTRE DE 2004

El *consumo total de energía*¹ en España en el segundo trimestre de 2004 ha subido de forma significativa respecto al mismo período del año anterior, continuando la tendencia de aceleración que se viene registrando en los últimos trimestres. En esta evolución ha tenido influencia determinante el consumo de las energías finales, especialmente de gas, de electricidad y de algunos combustibles del transporte. Destaca también la menor producción hidroeléctrica, con aumento del consumo de las energías fósiles en generación eléctrica y, por tanto, la tasa de crecimiento de la energía primaria ha sido superior a la de energía final.

Considerando únicamente el consumo energético final de la industria (excluida la de producción de electricidad y las refinerías de petróleo), los transportes y el sector doméstico y de servicios, la demanda de energía en España en el segundo trimestre de 2004 ha sido un 5,1% superior a la del mismo período de 2003, manteniendo las altas tasas de los trimestres anteriores. Esta evolución se ha debido, fundamentalmente, a la actividad económica, aunque también han influido las diferencias de laboralidad y temperatura respecto al mismo período del año anterior. El crecimiento de la demanda eléctrica también continúa a tasas altas, un 4,1% en el segundo trimestre.

INDICADORES ENERGÉTICOS (Tasas de variación interanual)	2003/02 %	2003				2004	
		I trim.	II trim.	III trim.	IV trim.	I trim.	II trim.
Consumo de energía final	5,5	5,7	4,3	5,0	6,7	4,8	5,1
Consumo de energía primaria	3,0	0,6	1,7	4,7	5,1	6,5	5,3
Consumo de gasolina	-2,0	-3,5	0,6	-2,6	-2,8	-1,1	-4,9
Consumo de queroseno	4,8	8,1	-1,0	3,1	10,0	7,7	12,0
Consumo de gasóleos	8,2	8,9	7,3	7,6	8,7	7,9	7,6
Consumo de gas natural	13,3	15,1	8,7	16,3	13,1	15,9	17,6
Consumo de electricidad	6,4	6,2	4,0	9,2	6,2	4,7	4,1

¹ Los Balances de este Boletín no incluyen energías renovables de uso final, al no disponerse de datos mensuales.



FUENTE: DGPEM. (Dirección General de Política Energética y Minas)

Demanda

El consumo de **energía final** en España en el segundo trimestre de 2004 ha sido un 5,1% superior al mismo período de 2003, manteniendo las altas tasas de los trimestres anteriores. Esta evolución se ha debido al crecimiento de la demanda industrial y del transporte, unido a diferencias de laboralidad y temperatura.

Por energías, el consumo de **electricidad** para usos finales total nacional ha aumentado un 4,4% en el primer semestre del año, tasa alta pero inferior a la del mismo periodo del año anterior. La demanda final del sistema peninsular ha aumentado un 4,3%, mientras que en el sistema de Red Eléctrica de España, S.A. (REE) ha crecido un 4,2%. La estimación provisional del autoconsumo de autoprodutores indica un aumento del 7,2%, mientras continúa creciendo su volcado a la red, 8% en el período indicado. Este crecimiento de la demanda eléctrica ha sido potenciado por las diferencias citadas de laboralidad y temperatura.

En el sistema extrapeninsular (Baleares, Canarias, Ceuta y Melilla), el consumo final de electricidad también ha continuado su crecimiento, con un aumento del 6,1% en el primer semestre. La demanda en los sistemas de Baleares creció un 4,2%; en los de Canarias, un 7,5% y en Ceuta y Melilla, un 4,6%.

El consumo final de **productos petrolíferos** en el segundo trimestre de 2004 ha aumentado un 4,6% respecto del mismo período de 2003, ligeramente por encima de la tasa media del año anterior. Por sectores, continúa el crecimiento de la demanda de carburantes del transporte, con diferencias entre productos. Sigue muy alto el crecimiento de la demanda de gasóleo auto, 6,2% en el segundo trimestre, derivado de la actividad industrial y del mayor crecimiento del parque de turismos nuevos, que también se refleja en la evolución de la demanda de gasolinas, que ha vuelto a bajar significativamente, continuando la tendencia del año anterior.

La demanda de querosenos también continúa creciendo a tasas muy altas, un 12%, continuando la tendencia de finales del año anterior. Finalmente, en el sector industrial, en el segundo trimestre bajó la demanda de fuel oil y naftas, mientras aumentó la de coque. También en el segundo trimestre aumentó la demanda de combustibles de calefacción para el sector doméstico y terciario, gasóleo C y GLP.

El consumo final de **carbón** ha recuperado el crecimiento en el segundo trimestre debido a la siderurgia, dado que bajó significativamente en cemento; es el tercer trimestre de aumento tras los descensos de trimestres anteriores. El consumo final de **gas** continúa creciendo, con fuerte aumento del 8,2% en el segundo trimestre.

El consumo de **energía primaria** ha aumentado significativamente en el segundo trimestre, por encima del crecimiento indicado de la demanda final, por la caída de la generación hidroeléctrica y el aumento del consumo de energías fósiles en generación. En el primer semestre, la generación con carbón ha aumentado un 9,4%, con productos petrolíferos un 0,7%, mientras que con gas creció un 51,2% debido a los nuevos grupos de ciclo combinado y la generación nuclear ha aumentado un 5,4%.

Finalmente, la **producción interior de energía primaria** en el segundo trimestre fue un 3,7% superior a la del mismo período de 2003, con aumento en gas, nuclear y renovables distintas de la hidráulica. El grado de autoabastecimiento energético se ha situado en el 22,1%.

Precios energéticos

Los precios "spot" de petróleo crudo en dólares/barril han subido significativamente aunque con oscilaciones en el primer semestre de 2004, continuando la tendencia de ascenso de la segunda mitad del año anterior. El crudo tipo "Brent" ha tenido una cotización media de 35 \$/barril en junio, frente a 27,5 \$/barril de media en el mismo mes del año anterior. El precio en euros ha sido significativamente inferior dada la favorable evolución del tipo de cambio en el período. Los precios "spot" de productos petrolíferos en el primer trimestre han seguido una trayectoria similar a la del crudo, manteniéndose los de gasolina por encima de los de gasóleo auto, tras el escaso diferencial mantenido en diciembre.

Los **precios de venta al público de productos petrolíferos**, en los países miembros de la Unión Europea, siguen habitualmente una trayectoria similar a la de los precios "spot" de productos, matizada por la evolución de la paridad de la moneda europea con el dólar y las variaciones de fiscalidad. Los precios, en junio de 2004, de la gasolina sin plomo fueron en general superiores a los de inicio de año, evolución similar a los de gasóleo auto.

La comparación de precios de venta al público de los productos petrolíferos, en los principales países de la UE, indica que fueron en España inferiores a la media comunitaria, en abril, en gasolina sin plomo, gasóleo automoción y calefacción y GLP envasado y ligeramente superiores en fuel oil BIA.

Las tarifas máximas del gas natural en España, tanto en el sector doméstico y comercial como en el industrial, se han mantenido estables en el primer trimestre y bajado en abril, situándose en junio por debajo de los niveles del mismo mes de 2003. La comparación de precios sin impuestos del gas natural industrial indica que en abril pasado fueron inferiores en España a los de los principales países europeos consumidores.

Las **tarifas eléctricas** reguladas aumentaron a partir del 1-1-2004, en promedio global conjunto, un 1,72% de media sobre las aprobadas para 2003. Esta subida se distribuye aplicando en la tarifa doméstica el 1,48% y el 1,68% para la de alta tensión.

Comercio exterior energético

La importación de **crudo de petróleo**, partida dominante en el comercio exterior energético de España, ha aumentado un 2,9% en toneladas en el segundo trimestre de 2004 respecto a la del mismo período del año anterior. Por procedencias, el primer suministrador fue Méjico, seguido de Rusia, Nigeria, Libia y Arabia Saudí.

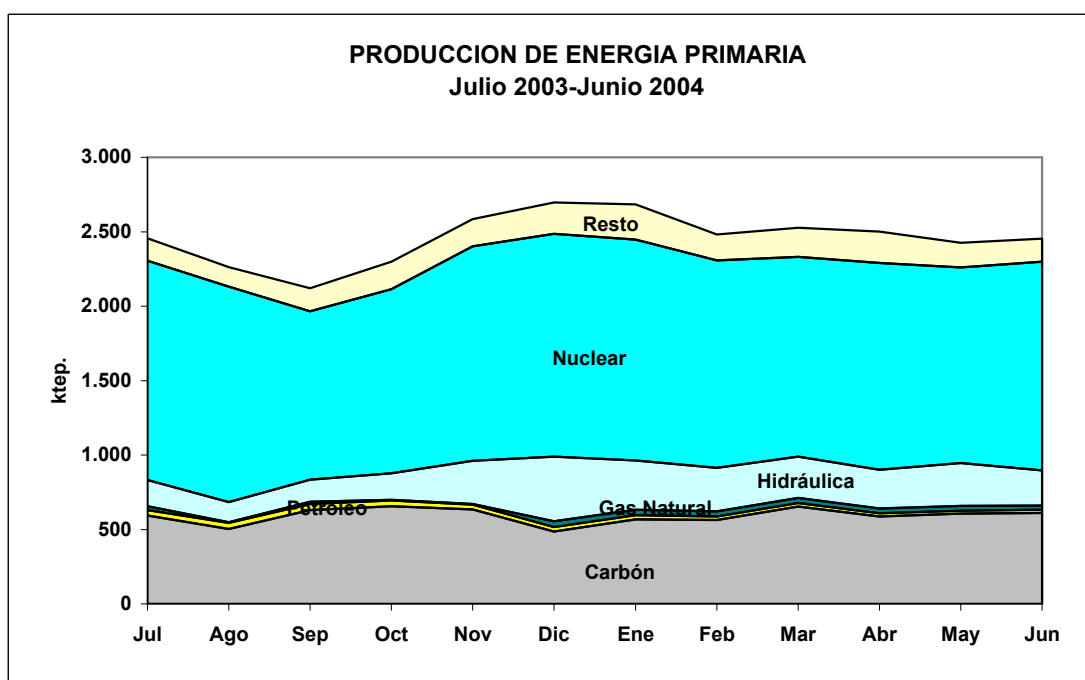
La importación de **gas natural** en termias, aumentó en el segundo trimestre un 25,7%, correspondiendo el mayor peso a Argelia y Nigeria.

I. PRODUCCION DE ENERGIA

I.1.- PRODUCCION INTERIOR DE ENERGIA PRIMARIA.(ktep)

	Carbón	Petroleo	Gas Natural	Hidráulica	Nuclear	Resto	TOTAL	Tasa de variación
1.999	8.586	300	123	2.246	15.337	693	27.286	-5,5
2.000	8.341	224	148	2.535	16.211	909	28.368	4,0
2.001	7.863	338	471	3.528	16.602	1.275	30.077	6,0
2.002	7.685	316	467	1.988	16.422	1.579	28.456	-5,4
2.003	7.144	322	197	3.532	16.125	1.984	29.304	3,0
2.002 III	1.872	69	119	340	4.196	345	6.942	-3,1
IV	1.798	64	124	697	4.445	485	7.612	5,2
2.003 I	1.730	56	86	1.289	4.109	501	7.772	12,5
II	1.912	48	17	879	3.789	470	7.114	1,7
III	1.725	119	46	459	4.051	436	6.836	-1,5
IV	1.777	99	48	905	4.175	578	7.581	-0,4
2.004 I	1.784	77	106	900	4.219	607	7.693	-1,0
II	1.805	61	93	787	4.103	533	7.381	3,7
2.002 Jul	665,6	24,0	33,7	134,3	1.489,9	123,7	2.471,2	-1,4
Ago	564,6	23,0	43,0	104,8	1.458,2	113,4	2.307,0	-3,4
Sep	642,2	22,0	42,0	100,8	1.248,0	108,3	2.163,3	-4,7
Oct	700,3	22,0	44,4	119,0	1.468,5	142,1	2.496,3	5,0
Nov	640,9	20,0	42,1	189,2	1.460,5	162,9	2.515,6	1,3
Dic	456,8	22,0	37,2	388,4	1.516,3	179,8	2.600,5	9,4
2.003 Ene	544,5	21,0	37,4	500,1	1.496,9	194,1	2.794,0	12,2
Feb	597,2	18,0	42,0	385,1	1.341,6	156,4	2.540,3	13,1
Mar	588,0	17,0	7,0	403,9	1.270,7	150,7	2.437,3	12,3
Abr	620,3	15,0	6,6	342,5	1.271,9	177,0	2.433,3	11,4
May	610,9	18,0	5,3	324,3	1.303,2	156,4	2.418,1	0,6
Jun	680,6	15,0	4,6	212,4	1.214,3	136,1	2.263,0	-6,1
Jul	592,6	37,0	26,2	175,7	1.473,0	150,4	2.454,9	-0,7
Ago	503,6	41,0	3,3	134,9	1.447,9	131,3	2.262,0	-2,0
Sep	629,1	41,0	16,0	148,4	1.130,5	154,5	2.119,5	-2,0
Oct	656,6	38,0	4,2	179,0	1.236,1	184,5	2.298,4	-7,9
Nov	635,1	31,0	5,6	289,9	1.441,6	182,0	2.585,2	2,8
Dic	485,3	30,0	38,5	436,0	1.497,0	211,0	2.697,8	3,7
2.004 Ene	567,2	28,0	37,6	331,6	1.483,3	236,7	2.684,4	-3,9
Feb	563,1	25,0	33,7	293,0	1.393,2	174,5	2.482,5	-2,3
Mar	654,1	24,0	34,6	275,8	1.342,4	195,5	2.526,4	3,7
Abr	586,9	21,0	32,7	260,7	1.388,5	210,5	2.500,3	2,8
May	606,8	20,0	31,7	288,6	1.313,4	166,1	2.426,6	0,4
Jun	611,4	20,0	28,1	237,4	1.401,0	156,1	2.454,0	8,4

Las tasas de variación son respecto del mismo periodo del año anterior
Fuente: DGPEM.(Dirección General de Política Energética y Minas)



I.2.- GRADO DE AUTOABASTECIMIENTO DE ENERGIA PRIMARIA.(%)

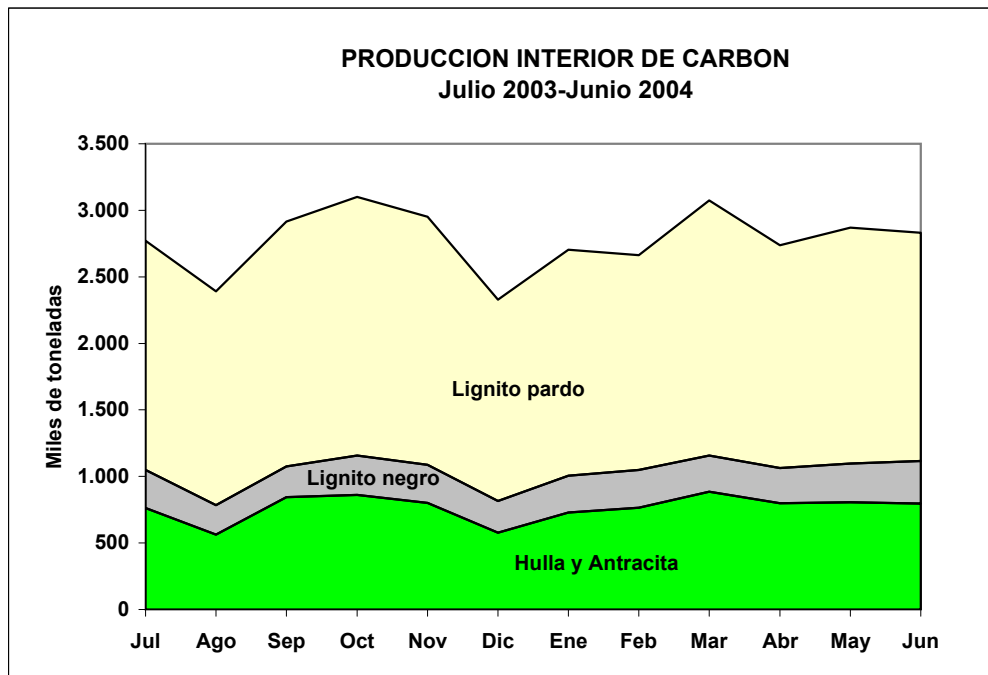
	Carbón	Petroleo	Gas Natural	Hidráulica	Nuclear	Resto	TOTAL
1.999	41,8	0,5	0,9	100,0	100,0	100,0	23,5
2.000	38,6	0,3	1,0	100,0	100,0	100,0	23,3
2.001	40,3	0,5	2,9	100,0	100,0	100,0	24,2
2.002	35,1	0,5	2,5	100,0	100,0	100,0	22,1
2.003							
2.002 III	33,7	0,4	2,8	100,0	100,0	100,0	21,9
IV	36,0	0,4	2,4	100,0	100,0	100,0	23,1
2.003 I	37,7	0,3	1,5	100,0	100,0	100,0	23,4
II	39,6	0,3	0,3	100,0	100,0	100,0	22,4
III	30,0	0,7	0,9	100,0	100,0	100,0	20,6
IV	34,5	0,6	0,8	100,0	100,0	100,0	21,9
2.004 I	33,6	0,4	1,6	100,0	100,0	100,0	21,8
II	36,7	0,3	1,6	100,0	100,0	100,0	22,1
2.002 Jul	36,0	0,4	2,2	100,0	100,0	100,0	22,2
Ago	30,8	0,4	3,6	100,0	100,0	100,0	22,6
Sep	34,3	0,4	2,7	100,0	100,0	100,0	21,0
Oct	39,2	0,4	2,7	100,0	100,0	100,0	22,5
Nov	35,8	0,4	2,5	100,0	100,0	100,0	23,1
Dic	32,1	0,4	2,1	100,0	100,0	100,0	23,8
2.003 Ene	37,9	0,4	1,9	100,0	100,0	100,0	24,5
Feb	38,4	0,3	2,2	100,0	100,0	100,0	23,5
Mar	36,9	0,3	0,4	100,0	100,0	100,0	22,2
Abr	41,3	0,3	0,4	100,0	100,0	100,0	23,3
May	39,4	0,3	0,3	100,0	100,0	100,0	22,7
Jun	38,4	0,3	0,3	100,0	100,0	100,0	21,2
Jul	30,8	0,6	1,4	100,0	100,0	100,0	21,2
Ago	26,2	0,7	0,2	100,0	100,0	100,0	20,9
Sep	33,1	0,7	0,9	100,0	100,0	100,0	19,8
Oct	34,7	0,6	0,2	100,0	100,0	100,0	20,1
Nov	37,4	0,5	0,3	100,0	100,0	100,0	22,8
Dic	31,0	0,5	1,9	100,0	100,0	100,0	22,8
2.004 Ene	33,2	0,5	1,8	100,0	100,0	100,0	22,6
Feb	32,6	0,5	1,6	100,0	100,0	100,0	22,1
Mar	35,0	0,4	1,5	100,0	100,0	100,0	20,8
Abr	37,6	0,4	1,7	100,0	100,0	100,0	22,4
May	37,4	0,3	1,7	100,0	100,0	100,0	22,1
Jun	35,2	0,3	1,5	100,0	100,0	100,0	21,8

Fuente : DGPEM.

I.3.- PRODUCCION INTERIOR DE CARBON.(Miles de toneladas)

	Hulla y Antracita	Lignito Negro	Lignito Pardo	TOTAL	Tasa de variación
1.999	11.732	3.694	8.832	24.258	-7,0
2.000	11.334	3.628	8.524	23.486	-3,2
2.001	10.491	3.475	8.718	22.685	-3,4
2.002	9.752	3.557	8.726	22.035	-2,9
2.003	9.386	3.181	7.981	20.548	-6,7
2.002 III	2.205	868	2.316	5.389	-8,3
IV	2.288	846	2.011	5.144	-12,6
2.003 I	2.401	834	1.458	4.692	-17,7
II	2.575	791	1.997	5.363	-7,6
III	2.171	738	2.260	5.169	-4,1
IV	2.239	819	2.266	5.324	3,5
2.004 I	2.380	831	2.021	5.232	11,5
II	2.401	874	1.887	5.162	-3,7
2.002 Jul	822,5	357,2	737,9	1.917,6	-3,4
Ago	552,9	237,4	839,1	1.629,4	-18,0
Sep	829,5	273,2	739,3	1.842,0	-3,2
Oct	898,6	353,5	716,9	1.969,0	-9,9
Nov	801,1	301,4	770,9	1.873,4	-9,0
Dic	588,0	190,6	523,3	1.301,9	-20,8
2.003 Ene	762,3	299,0	395,4	1.456,7	-25,7
Feb	794,2	263,8	600,4	1.658,4	-8,8
Mar	844,0	270,8	462,5	1.577,3	-17,8
Abr	846,6	261,0	633,7	1.741,3	-10,5
May	846,7	235,2	614,9	1.696,8	-17,5
Jun	881,3	294,8	748,5	1.924,6	6,9
Jul	763,5	285,2	672,9	1.721,6	-10,2
Ago	562,9	221,8	822,8	1.607,5	-1,3
Sep	844,7	230,6	764,2	1.839,5	-0,1
Oct	860,4	297,1	786,0	1.943,5	-1,3
Nov	801,4	285,0	778,7	1.865,1	-0,4
Dic	577,5	236,9	700,9	1.515,3	16,4
2.004 Ene	729,3	275,3	695,3	1.699,9	16,7
Feb	766,0	282,6	565,8	1.614,4	-2,7
Mar	885,1	272,6	760,0	1.917,7	21,6
Abr	799,7	262,4	612,2	1.674,3	-3,8
May	805,9	290,4	676,6	1.772,9	4,5
Jun	795,7	320,8	598,3	1.714,8	-10,9

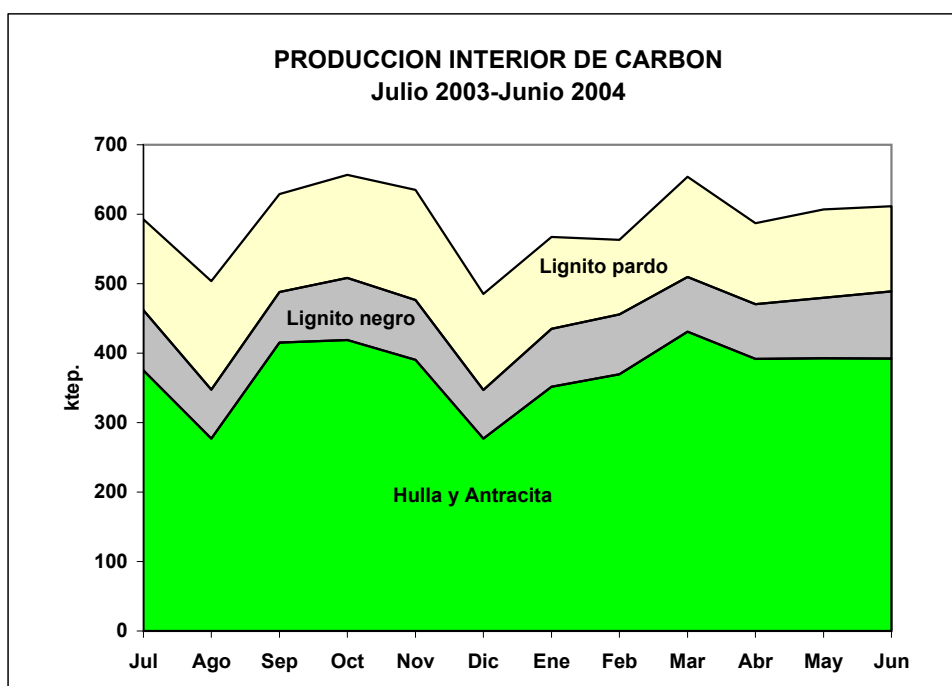
Las tasas de variación son respecto del mismo periodo del año anterior
Fuente : DGPEM.



I.4.- PRODUCCION INTERIOR DE CARBON.(ktep)

	Hulla y Antracita	Lignito Negro	Lignito Pardo	TOTAL	Tasa de variación
1.999	5.852	1.177	1.557	8.586	-7,1
2.000	5.715	1.149	1.477	8.341	-2,8
2.001	5.293	1.075	1.495	7.863	-5,7
2.002	4.895	1.058	1.731	7.685	-2,3
2.003	4.618	964	1.562	7.144	-7,0
2.002 III	1.110	260	502	1.872	-2,8
IV	1.131	259	408	1.798	-9,7
2.003 I	1.185	248	297	1.730	-11,0
II	1.279	240	392	1.912	-7,6
III	1.067	230	428	1.725	-7,9
IV	1.086	246	445	1.777	-1,2
2.004 I	1.152	248	384	1.784	3,2
II	1.177	263	366	1.805	-5,6
2.002 Jul	416,8	105,9	142,9	665,6	1,4
Ago	278,6	70,8	215,2	564,6	-5,0
Sep	414,6	83,7	143,9	642,2	-4,9
Oct	446,0	107,1	147,2	700,3	-6,2
Nov	394,8	91,7	154,4	640,9	-8,7
Dic	290,5	60,2	106,1	456,8	-15,9
2.003 Ene	371,8	89,3	83,4	544,5	-17,9
Feb	396,2	79,3	121,7	597,2	-6,3
Mar	416,9	79,4	91,7	588,0	-8,6
Abr	417,1	80,6	122,6	620,3	-8,0
May	421,0	69,2	120,7	610,9	-14,5
Jun	441,3	90,2	149,1	680,6	-0,1
Jul	374,9	86,9	130,8	592,6	-11,0
Ago	276,9	70,5	156,2	503,6	-10,8
Sep	415,3	72,5	141,3	629,1	-2,0
Oct	419,1	89,4	148,1	656,6	-6,2
Nov	390,3	86,4	158,4	635,1	-0,9
Dic	276,8	70,2	138,3	485,3	6,2
2.004 Ene	351,5	83,6	132,1	567,2	4,2
Feb	369,8	85,8	107,5	563,1	-5,7
Mar	430,9	78,8	144,4	654,1	11,2
Abr	391,8	78,8	116,3	586,9	-5,4
May	392,7	87,0	127,1	606,8	-0,7
Jun	392,1	96,7	122,6	611,4	-10,2

Las tasas de variación son respecto del mismo periodo del año anterior
Fuente : DGPEM.



I.5.-PRODUCCION DE ENERGIA ELECTRICA EN EL SISTEMA DE R.E.E.(Por centrales)

PRODUCCION (GWh b.g.) (1)	2004						Acumulado a Junio				
	ENE.	FEB.	MAR.	ABR.	MAY.	JUN.	2003	Estruct.	2004	Estruct.	2004/03
Hidroeléctrica	3.520	3.195	2.950	2.750	3.093	2.676	23.536	24,7	18.184	18,0	-22,7
Nuclear	5.692	5.346	5.151	5.328	5.040	5.376	30.310	31,8	31.933	31,5	5,4
Total carbón	5.993	6.215	6.727	5.449	5.628	6.237	33.240	34,9	36.251	35,8	9,1
Hulla y antracita nacional	3.114	3.264	3.448	2.468	2.990	3.333	16.898	17,7	18.617	18,4	10,2
Lignito pardo	1.269	1.233	1.276	1.269	1.355	1.308	6.470	6,8	7.711	7,6	19,2
Lignito negro	700	714	714	492	480	667	3.598	3,8	3.767	3,7	4,7
Hulla importada	910	1.004	1.289	1.220	803	929	6.274	6,6	6.156	6,1	-1,9
Gas natural	1.785	2.124	2.633	2.008	2.185	2.825	6.254	6,6	13.559	13,4	116,8
Fuel oil	257	184	349	47	146	345	1.954	2,1	1.329	1,3	-32,0
Producción bruta	17.247	17.064	17.810	15.582	16.092	17.459	95.294	100,0	101.256	100,0	6,3
Consumos propios	691	674	709	592	649	755	3.759		4.070		8,3
Producción neta	16.556	16.390	17.101	14.990	15.443	16.704	91.535		97.186		6,2
Compras al régimen especial	4.129	3.421	3.947	3.826	3.555	3.292	20.519		22.170		8,0
Consumo en bombeo	405	276	339	314	393	426	2.236		2.153		-3,7
Importaciones - exportaciones	-316	-297	-230	-635	-302	-319	831		-2.099		
Demanda (GWh b.c.)(2)	19.964	19.238	20.479	17.867	18.303	19.251	110.649		115.104		4,0

(1) Producción en bornes de generador. Por tipos de central

(2) Demanda en barras de central.

Fuente : R.E.E.

I.6.-PRODUCCION NACIONAL DE ENERGIA ELECTRICA. (Por combustibles) (Unidad : GWh)

	2004						Acumulado a Junio		
	ENE.	FEB.	MAR.	ABR.	MAY.	JUN.	2003	2004	2004/03
I.-SISTEMA DE PENINSULAR	22.617	21.599	22.865	20.583	20.774	22.042	122.254	130.479	6,7
I.1.-REGIMEN ORDINARIO	17.246	17.064	17.811	15.581	16.096	17.618	95.294	101.416	6,4
Hidroeléctrica	3.520	3.195	2.950	2.750	3.093	2.676	23.536	18.184	-22,7
Térmica	13.726	13.869	14.861	12.831	13.003	14.942	71.758	83.232	16,0
Nuclear	5.692	5.346	5.151	5.328	5.040	5.376	30.310	31.933	5,4
Total carbón	5.867	6.086	6.597	5.344	5.545	6.150	32.541	35.589	9,4
Hulla y antracita nacional	1.795	2.033	2.055	1.539	1.997	2.106	10.621	11.525	8,5
Lignito pardo	555	484	481	500	481	441	2.611	2.942	12,7
Lignito negro	349	373	358	257	253	350	1.779	1.940	9,1
Hulla importada	3.168	3.196	3.703	3.048	2.814	3.253	17.530	19.182	9,4
Gas siderúrgico	103	99	105	102	100	82	487	591	21,4
Gas natural	1.687	2.034	2.492	1.898	2.022	2.846	5.865	12.979	121,3
Prod. Petrolíferos	377	304	516	159	296	488	2.555	2.140	-16,2
I.2.-REGIMEN ESPECIAL	5.371	4.535	5.054	5.002	4.678	4.424	26.960	29.063	7,8
Hidroeléctrica	586	425	489	487	504	353	3.052	2.844	-6,8
Carbón	49	48	46	45	50	49	314	287	-8,6
Gas natural	1.855	1.888	2.053	1.848	1.991	1.998	11.132	11.634	4,5
Prod. petrolíferos	667	626	692	670	692	702	3.919	4.049	3,3
Otros (1)	2.214	1.546	1.773	1.952	1.442	1.321	8.544	10.249	20,0
II.-SISTEMA EXTRAPENINSULAR	1.192	1.136	1.210	1.122	1.151	1.225	6.642	7.037	5,9
II.1.-BALEARES	446	438	462	416	439	492	2.583	2.694	4,3
Carbón	325	316	341	271	265	247	1.628	1.765	8,4
Prod. petrolíferos	105	107	106	131	160	233	873	842	-3,5
R.S.U.	16	15	15	15	15	12	82	88	6,6
II.2.-CANARIAS	717	671	720	680	685	704	3.901	4.177	7,1
Hidroeléctrica	0	0	0	0	0	0	1	0	-100,0
Prod. petrolíferos	697	656	684	666	654	673	3.746	4.030	7,6
Eólica	20	15	36	14	31	31	155	147	-5,0
II.3.-CEUTA y MELILLA	28	27	28	26	27	29	158	165	4,6
Prod. petrolíferos	28	27	28	26	27	29	158	165	4,6
Total producción nacional (GWh b.g.)	23.809	22.735	24.075	21.705	21.925	23.266	128.896	137.515	6,7
Consumos propios	913	882	931	804	861	968	4.989	5.359	7,4
Consumo en bombeo	405	276	339	314	393	426	2.236	2.153	-3,7
Importación - exportación	-316	-297	-230	-635	-302	-319	831	-2.099	
Demanda nacional (GWh b.c.)	22.174	21.280	22.575	19.952	20.369	21.553	122.502	127.905	4,4

(1) Incluye la producción de electricidad a partir de R.S.U., biomasa y energía eólica.

Fuente : MITYC.DGPEM

II. COMERCIO EXTERIOR

II.1.-PROCEDENCIA DEL GAS NATURAL IMPORTADO EN ESPAÑA.(GWh)

	Africa			Europa	Oriente Medio			América	Resto	Total	Tasa de variac.
	Argelia	Libia	Nigeria	Noruega	Qatar	Oman	Emiratos Árabes Unidos	Trinidad Tobago			
1999	115.705	11.203		26.780	9.812		3.605	3.903	8.652	179.659	15,3
2000	120.500	9.291	21.819	26.859	3.456		1.702	10.094	6.170	199.890	11,3
2001	118.339	9.462	18.854	26.836	8.146		1.719	5.469	14.910	203.735	1,9
2002	143.030	7.099	18.691	26.428	24.430	12.600	2.663	5.308	4.394	244.642	20,1
2003	157.055	8.442	46.275	27.180	22.337	6.450	4.394	379	1.030	273.543	11,8
2002 I	35.581	1.950	5.950	6.229	4.895	2.092	376	2.627	0	59.700	23,1
II	35.750	2.274	2.480	6.700	5.488	2.531	1.291	0	472	56.985	20,1
III	31.949	1.667	4.123	6.773	6.620	4.911	190	0	3.922	60.155	32,4
IV	39.750	1.209	6.138	6.726	7.426	3.066	806	2.681	0	67.802	29,2
2003 I	40.047	1.897	11.127	7.152	4.202	947	812	379	0	66.564	11,5
II	36.048	1.242	9.875	6.686	5.033	0	1.657	0	139	60.680	6,5
III	37.078	3.129	11.445	6.734	5.767	2.767	1.805	0	892	69.618	15,7
IV	43.881	2.173	13.828	6.608	7.335	2.736	120	0	0	76.681	13,1
2004 I	45.256	2.180	13.280	6.562	7.327	922	931	0	733	77.191	16,0
II	33.711	2.188	14.960	6.578	12.539	5.085	919	0	290	76.269	25,7
2002 Ene	12.880	731	1.838	2.075	1.623	833	191	1.538	0	21.709	29,7
Feb	11.002	488	1.553	1.872	1.631	841	0	543	0	17.930	11,2
Mar	11.699	731	2.559	2.282	1.641	418	185	546	0	20.061	16,4
Abr	10.820	730	0	2.205	2.060	845	190	0	0	16.851	2,1
May	12.707	896	838	2.279	813	845	913	0	472	19.762	20,8
Jun	12.223	647	1.642	2.216	2.616	840	188	0	0	20.372	23,7
Jul	11.554	1.183	802	2.289	2.445	1.012	190	0	1.595	21.070	17,0
Ago	8.694	484	1.604	2.284	2.062	842	0	0	487	16.456	10,4
Sep	11.701	0	1.716	2.200	2.114	3.058	0	0	1.840	22.629	44,9
Oct	15.078	0	2.591	2.271	1.840	1.710	0	752	0	24.241	41,2
Nov	13.376	486	1.754	2.191	2.761	734	0	997	0	22.298	22,1
Dic	11.296	723	1.794	2.264	2.826	622	806	932	0	21.263	4,5
2003 Ene	13.459	419	3.416	2.281	3.060	0	0	278	0	22.913	5,5
Feb	13.074	530	4.320	2.598	1.142	462	0	101	0	22.227	24,0
Mar	13.515	948	3.391	2.274	0	485	812	0	0	21.424	6,8
Abr	10.360	178	4.742	2.213	817	0	836	0	139	19.284	14,4
May	12.227	353	1.692	2.276	2.973	0	0	0	0	19.522	-1,2
Jun	13.461	711	3.441	2.197	1.243	0	821	0	0	21.875	7,4
Jul	14.862	702	4.712	2.262	422	920	0	0	0	23.882	13,3
Ago	10.370	887	4.139	2.267	2.726	925	895	0	103	22.313	35,6
Sep	11.845	1.540	2.593	2.205	2.619	922	910	0	788	23.423	3,5
Oct	15.566	721	2.659	2.285	3.248	890	120	0	0	25.489	5,1
Nov	14.037	726	6.303	2.201	1.874	921	0	0	0	26.063	16,9
Dic	14.278	726	4.866	2.122	2.213	925	0	0	0	25.130	18,2
2004 Ene	15.668	724	4.533	2.154	3.080	0	0	0	0	26.158	14,2
Feb	14.926	724	3.539	2.138	2.475	922	0	0	373	25.096	12,9
Mar	14.662	732	5.208	2.270	1.773	0	931	0	360	25.936	21,1
Abr	11.981	487	4.449	2.189	3.230	937	0	0	6	23.277	20,7
May	10.816	972	5.637	2.252	5.032	1.442	919	0	240	27.310	39,9
Jun	10.915	729	4.874	2.137	4.277	2.705	0	0	45	25.682	17,4

Fuente : DGPEM

II.2.-PROCEDENCIA DEL PETROLEO CRUDO IMPORTADO EN ESPAÑA.(Miles de toneladas.)

	Oriente Medio					Tasa de variac.	Africa					Tasa de variac.
	Arabia Saudí	Irán	Irak	Otros	Total		Argelia	Libia	Nigeria	Otros	Total	
1998	9.400	4.743	6.398	1.406	21.947	11,9	1.039	6.435	7.865	5.216	20.555	4,5
1999	6.310	3.944	6.061	2.286	18.601	-15,2	1.487	6.380	8.679	5.207	21.753	5,8
2000	6.628	3.880	5.995	654	17.157	-7,8	1.476	6.901	9.165	5.262	22.804	4,8
2001	6.291	4.098	2.568	1.291	14.248	-17,0	1.571	7.205	8.678	6.182	23.636	3,6
2002	6.750	3.272	2.352	1.149	13.523	-5,1	1.058	6.469	5.278	5.831	18.636	-21,2
2003	6.994	4.264	1.528	321	13.107	-3,1	1.502	7.621	6.456	6.344	21.923	17,6
2002 I	1.744	416	141	81	2.382	-38,4	146	1.619	1.313	1.634	4.712	-25,7
II	1.635	839	280	330	3.084	-11,7	359	1.770	1.069	1.246	4.444	-9,4
III	1.767	709	416	322	3.214	-6,8	248	1.561	1.616	1.131	4.556	-20,9
IV	1.604	1.308	1.515	416	4.843	40,8	305	1.519	1.280	1.820	4.924	-25,8
2003 I	1.724	784	419	160	3.087	29,6	583	1.819	1.729	1.767	5.898	25,2
II	2.140	1.448	275	80	3.943	27,9	258	1.898	1.482	1.474	5.112	15,0
III	1.609	909	0	0	2.518	-21,7	425	2.171	1.027	1.355	4.978	9,3
IV	1.521	1.123	834	81	3.559	-26,5	236	1.733	2.218	1.748	5.935	20,5
2004 I	1.578	744	1.394	257	3.973	28,7	602	1.609	1.720	1.597	5.528	-6,3
II	1.702	869	1.394	159	4.124	4,6	213	1.888	1.616	1.495	5.212	2,0
2002 Ene	676	0	0	0	676	-55,5	15	660	393	617	1.685	-36,1
Feb	489	416	0	0	905	12,0	131	401	798	490	1.820	0,2
Mar	579	0	141	81	801	-48,0	0	558	122	527	1.207	-36,0
Abr	551	419	0	0	970	-15,7	116	575	387	392	1.470	-5,8
May	540	0	142	248	930	-32,4	150	621	391	409	1.571	1,4
Jun	544	420	138	82	1.184	22,4	93	574	291	445	1.403	-21,8
Jul	551	0	138	246	935	-27,2	42	414	520	343	1.319	-31,5
Ago	545	419	141	76	1.181	-18,0	128	571	394	247	1.340	-21,6
Sep	671	290	137	0	1.098	51,4	78	576	702	541	1.897	-10,8
Oct	548	420	418	336	1.722	4,4	80	412	384	543	1.419	-34,8
Nov	545	644	690	80	1.959	238,9	0	568	381	806	1.755	-16,6
Dic	511	244	407	0	1.162	-4,1	225	539	515	471	1.750	-25,7
2003 Ene	483	263	137	0	883	30,6	149	658	693	623	2.123	26,0
Feb	433	131	143	80	787	-13,0	80	666	521	399	1.666	-8,5
Mar	808	390	139	80	1.417	76,9	354	495	515	745	2.109	74,7
Abr	723	420	0	0	1.143	17,8	129	505	428	476	1.538	4,6
May	766	95	0	80	941	1,2	0	822	643	526	1.991	26,7
Jun	651	933	275	0	1.859	57,0	129	571	411	472	1.583	12,8
Jul	558	82	0	0	640	-31,6	311	735	385	264	1.695	28,5
Ago	541	557	0	0	1.098	-7,0	114	743	513	399	1.769	32,0
Sep	510	270	0	0	780	-29,0	0	693	129	692	1.514	-20,2
Oct	520	422	0	0	942	-45,3	92	663	516	624	1.895	33,5
Nov	504	285	556	81	1.426	-27,2	144	493	802	729	2.168	23,5
Dic	497	416	278	0	1.191	2,5	0	577	900	395	1.872	7,0
2004 Ene	488	288	558	0	1.334	51,1	247	484	771	442	1.944	-8,4
Feb	598	170	558	80	1.406	78,7	277	643	410	329	1.659	-0,4
Mar	492	286	278	177	1.233	-13,0	78	482	539	826	1.925	-8,7
Abr	460	449	411	80	1.400	22,5	139	575	526	295	1.535	-0,2
May	537	0	569	79	1.185	25,9	74	730	423	449	1.676	-15,8
Jun	705	420	414	0	1.539	0,0	0	583	667	751	2.001	0,0

Fuente : DGPEM.

II.2.-PROCEDENCIA DEL PETROLEO CRUDO IMPORTADO EN ESPAÑA.(Miles de toneladas.)(Continuación)

	Europa					América					Resto	Total	
	Reino Unido	Rusia	Otros	Total	Tasa de variac.	Méjico	Venezuela	Otros	Total	Tasa de variac.		Miles de toneladas	Tasa de variac.
1998	3.384	5.414	633	9.431	1,3	7.001	1.552	0	8.553	16,3	207	60.693	8,5
1999	3.965	6.210	477	10.652	12,9	6.685	1.198	0	7.883	-7,8	22	58.911	-2,9
2000	2.039	5.141	1.102	8.282	-22,2	7.622	1.562	30	9.214	16,9	0	57.457	-2,5
2001	1.829	5.253	998	8.080	-2,4	7.735	2.608	122	10.465	13,6	363	56.792	-1,2
2002	1.052	7.943	2.197	11.192	38,5	7.786	4.455	645	12.886	23,1	212	56.449	-0,6
2003	842	9.883	3.095	13.820	23,5	7.265	816	367	8.448	-34,4	0	57.298	1,5
2002 I	566	1.542	695	2.803	59,0	1.776	2.021	188	3.985	88,7	135	14.017	-0,5
II	322	2.446	767	3.535	31,3	1.832	557	98	2.487	8,2	0	13.550	1,2
III	0	2.512	402	2.914	32,1	2.049	1.115	152	3.316	22,5	77	14.077	-2,8
IV	164	1.443	333	1.940	36,7	2.129	762	207	3.098	-7,5	0	14.805	-0,2
2003 I	344	2.222	594	3.160	12,7	1.529	0	0	1.529	-61,6	0	13.674	-2,4
II	161	2.919	566	3.646	3,1	1.873	202	0	2.075	-16,6	0	14.776	9,0
III	257	2.630	1.019	3.906	34,0	2.312	345	367	3.024	-8,8	0	14.426	2,5
IV	80	2.112	916	3.108	60,2	1.551	269	0	1.820	-41,3	0	14.422	-2,6
2004 I	165	1.988	960	3.113	-1,5	1.423	66	0	1.489	-2,6	0	14.103	3,1
II	182	2.079	1.189	3.450	-5,4	2.159	129	0	2.288	10,3	134	15.208	2,9
2002 Ene	486	466	228	1.180	137,9	636	832	0	1.468	77,7	135	5.144	-6,1
Feb	0	235	358	593	-13,0	521	574	188	1.283	123,9	0	4.601	18,6
Mar	80	841	109	1.030	76,1	619	615	0	1.234	73,1	0	4.272	-9,5
Abr	161	831	221	1.213	-1,0	579	137	0	716	14,0	0	4.369	-4,3
May	81	946	346	1.373	90,2	523	73	0	596	-32,2	0	4.470	-1,2
Jun	80	669	200	949	27,4	730	347	98	1.175	48,5	0	4.711	9,6
Jul	0	760	302	1.062	52,6	759	567	152	1.478	168,7	77	4.871	6,1
Ago	0	1.127	100	1.227	18,3	626	339	0	965	-12,2	0	4.713	-12,4
Sep	0	625	0	625	32,1	664	209	0	873	-17,4	0	4.493	-0,5
Oct	84	403	0	487	181,5	864	408	118	1.390	23,8	0	5.018	-2,0
Nov	80	665	0	745	54,2	484	213	42	739	-50,2	0	5.198	11,8
Dic	0	375	333	708	-7,2	781	141	47	969	30,6	0	4.589	-9,5
2003 Ene	0	566	395	961	-18,6	523	0	0	523	-64,4	0	4.490	-12,7
Feb	0	969	109	1.078	81,8	484	0	0	484	-62,3	0	4.015	-12,7
Mar	344	687	90	1.121	8,8	522	0	0	522	-57,7	0	5.169	21,0
Abr	80	925	253	1.258	3,7	722	60	0	782	9,2	0	4.721	8,1
May	0	1.173	116	1.289	-6,1	628	142	0	770	29,2	0	4.991	11,7
Jun	81	821	197	1.099	15,8	523	0	0	523	-55,5	0	5.064	7,5
Jul	81	754	367	1.202	13,2	846	273	146	1.265	-14,4	0	4.802	-1,4
Ago	92	1.145	314	1.551	26,4	768	0	0	768	-20,4	0	5.186	10,0
Sep	84	731	338	1.153	84,5	698	72	221	991	13,5	0	4.438	-1,2
Oct	80	967	349	1.396	186,7	559	137	0	696	-49,9	0	4.929	-1,8
Nov	0	500	0	500	-32,9	484	66	0	550	-25,6	0	4.644	-10,7
Dic	0	645	567	1.212	71,2	508	66	0	574	-40,8	0	4.849	5,7
2004 Ene	165	834	221	1.220	27,0	379	0	0	379	-27,5	0	4.877	8,6
Feb	0	410	432	842	-21,9	523	0	0	523	8,1	0	4.430	10,3
Mar	0	744	307	1.051	-6,2	521	66	0	587	12,5	0	4.796	-7,2
Abr	91	795	655	1.541	22,5	737	0	0	737	-5,8	0	5.213	10,4
May	91	806	337	1.234	-4,3	627	63	0	690	-10,4	134	4.919	-1,4
Jun	0	478	197	675	0,0	795	66	0	861	64,6	0	5.076	0,2

Fuente : DGPEM.

III. CONSUMO DE ENERGIA FINAL

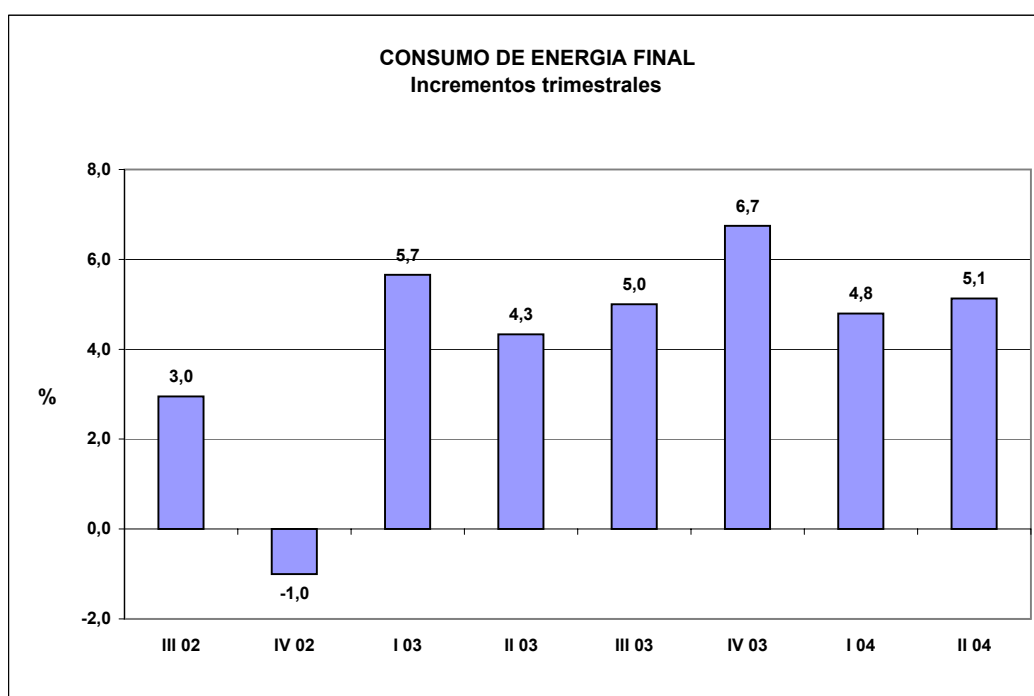
III.1.- CONSUMO DE ENERGIA FINAL.(ktep)

	Carbón		P.Petrolíferos		Gas		Electricidad		TOTAL	
	Ktep.	Tasa de variación	Ktep.	Tasa de variación	Ktep.	Tasa de variación	Ktep.	Tasa de variación	Ktep.	Tasa de variación
1.999	2.573	0,7	53.766	0,2	10.934	12,9	15.364	7,5	82.638	3,0
2.000	2.546	-1,1	55.628	3,5	12.292	12,4	16.306	6,1	86.772	5,0
2.001	2.544	0,0	57.255	2,9	13.208	7,4	17.292	6,0	90.298	4,1
2.002	2.486	-2,3	57.642	0,7	14.224	7,7	17.791	2,9	92.143	2,0
2.003	2.436	-2,0	60.034	4,2	15.770	10,9	18.933	6,4	97.173	5,5
2.002 III	634	-0,9	14.332	1,5	2.910	13,5	4.395	2,1	22.270	3,0
IV	640	-1,8	14.847	-2,3	3.947	1,7	4.542	1,4	23.975	-1,0
2.003 I	602	-1,4	14.916	3,2	4.609	14,7	4.800	6,2	24.927	5,7
II	578	-4,1	14.577	4,0	3.606	7,6	4.511	4,0	23.272	4,3
III	589	-7,1	14.850	3,6	3.145	8,1	4.799	9,2	23.383	5,0
IV	668	4,4	15.691	5,7	4.410	11,7	4.823	6,2	25.592	6,7
2.004 I	619	2,9	15.554	4,3	4.925	6,9	5.024	4,7	26.121	4,8
II	621	7,4	15.248	4,6	3.902	8,2	4.695	4,1	24.466	5,1
2002 Jul	212,0	-3,6	5.005,5	2,7	1.051,2	10,8	1.555,1	4,4	7.824	3,9
Ago	214,1	1,8	4.716,5	2,9	838,4	13,0	1.406,2	-0,9	7.175	3,2
Sep	207,8	-0,9	4.609,5	-1,3	1.020,0	17,1	1.433,7	2,8	7.271	1,8
Oct	215,9	-1,7	5.152,3	3,9	1.117,8	8,6	1.492,4	5,4	7.978	4,7
Nov	220,9	-2,7	4.824,2	-3,7	1.350,3	-0,5	1.497,1	0,4	7.893	-2,4
Dic	202,8	-0,9	4.870,2	-7,0	1.478,9	-1,2	1.552,0	-1,3	8.104	-4,7
2003 Ene	190,4	-11,4	5.049,6	1,9	1.594,7	9,0	1.685,1	4,4	8.520	3,3
Feb	193,6	1,1	4.749,8	-1,5	1.573,6	24,4	1.564,8	10,0	8.082	5,0
Mar	217,5	6,7	5.116,9	9,6	1.440,8	11,7	1.550,2	4,7	8.325	8,9
Abr	212,7	5,6	4.989,2	4,2	1.224,2	3,9	1.431,3	0,1	7.857	3,4
May	192,8	-7,8	4.923,5	1,3	1.244,5	9,1	1.491,3	3,1	7.852	2,5
Jun	172,3	-10,4	4.664,4	6,8	1.136,9	10,4	1.588,5	8,8	7.562	7,3
Jul	191,3	-9,8	5.167,6	3,2	1.162,0	10,5	1.687,5	8,5	8.208	4,9
Ago	202,2	-5,6	4.821,3	2,2	889,7	6,1	1.580,2	12,4	7.493	4,4
Sep	195,5	-5,9	4.860,8	5,5	1.093,5	7,2	1.531,6	6,8	7.681	5,6
Oct	211,7	-1,9	5.249,9	1,9	1.303,9	16,6	1.571,6	5,3	8.337	4,5
Nov	228,8	3,6	5.117,0	6,1	1.475,6	9,3	1.574,2	5,1	8.396	6,4
Dic	227,3	12,1	5.324,4	9,3	1.630,3	10,2	1.676,8	8,0	8.859	9,3
2004 Ene	216,8	13,9	5.279,8	4,6	1.670,1	4,7	1.685,0	0,0	8.852	3,9
Feb	194,6	0,5	4.862,7	2,4	1.589,5	1,0	1.621,6	3,6	8.268	2,3
Mar	207,7	-4,5	5.411,1	5,7	1.665,4	15,6	1.717,1	10,8	9.001	8,1
Abr	199,8	-6,1	5.180,4	3,8	1.426,9	16,6	1.515,6	5,9	8.323	5,9
May	217,5	12,8	4.991,0	1,4	1.321,3	6,2	1.553,6	4,2	8.083	2,9
Jun	203,4	18,0	5.076,4	8,8	1.153,7	1,5	1.626,1	2,4	8.060	6,6

Las tasas de variación son respecto del mismo periodo del año anterior

No incluye energías renovables.

FUENTE: DGPEM. (Dirección General de Política Energética y Minas)



III.2.- CONSUMO FINAL DE PRODUCTOS PETROLIFEROS.(ktep)

	GLP		GASOLINAS						QUEROSEOS		GASOLEOS	
	Ktep.	Tasa de variación	95 y 98 I. O. Ktep.	Tasa de variación	Resto Ktep.	Tasa de variación	Total ktep.	Tasa de Variación	Ktep.	Tasa de variación	A+B Ktep.	Tasa de variación
1.999	2.892	-0,6	5.161	12,5	4.401	-12,7	9.561	-0,7	4.359	5,7	20.558	8,5
2.000	2.815	-2,7	5.795	12,3	3.343	-24,0	9.138	-4,4	4.654	6,8	21.954	6,8
2.001	2.633	-6,5	6.671	15,1	2.413	-27,8	9.084	-0,6	4.734	1,7	23.658	7,8
2.002	2.646	0,5	6.997	4,9	1.795	-25,6	8.791	-3,2	4.460	-5,8	24.904	5,3
2.003	2.588	-2,2	7.201	2,9	1.410	-21,4	8.611	-2,0	4.673	4,8	27.125	8,9
2002												
III	485	5,4	1.954	5,5	466	-21,3	2.419	-1,0	1.280	-3,5	6.385	8,7
IV	679	-8,8	1.730	0,1	418	-22,6	2.149	-5,3	1.062	-5,3	6.462	2,6
2003												
I	877	2,1	1.605	1,5	358	-20,8	1.963	-3,5	1.052	8,1	6.515	10,5
II	571	-8,4	1.829	5,6	375	-18,2	2.203	0,6	1.133	-1,0	6.723	9,1
III	434	-10,5	1.995	2,1	362	-22,3	2.356	-2,6	1.320	3,1	6.850	7,3
IV	706	4,0	1.773	2,5	316	-24,5	2.089	-2,8	1.168	10,0	7.037	8,9
2004												
I	876	-0,1	1.671	4,1	271	-24,5	1.942	-1,1	1.133	7,7	7.160	9,9
II	622	8,9	1.829	0,0	266	-28,9	2.095	-4,9	1.270	12,0	7.140	6,2
2002												
Jul	165,0	3,6	678,4	8,6	165,9	-20,1	844,3	1,4	417,5	-4,7	2.306,0	12,0
Ago	159,3	2,9	698,7	3,5	161,6	-22,6	860,3	-2,7	449,4	-1,7	2.023,4	5,6
Sep	160,5	10,1	576,7	4,6	138,0	-21,4	714,7	-1,6	413,2	-4,3	2.055,5	8,2
Oct	191,0	4,3	599,2	1,6	146,6	-19,9	745,8	-3,5	388,7	-4,5	2.293,6	9,2
Nov	209,1	-15,5	547,8	1,4	132,7	-21,5	680,5	-4,1	286,5	-20,3	2.130,0	1,5
Dic	279,1	-11,1	583,2	-2,7	139,1	-26,1	722,3	-8,3	386,6	8,9	2.037,9	-2,8
2003												
Ene	311,9	-6,4	535,0	5,7	120,9	-16,3	655,9	0,8	349,3	10,4	2.151,8	11,1
Feb	308,5	11,0	501,8	1,3	113,4	-20,9	615,2	-3,7	329,1	4,7	2.147,6	10,0
Mar	256,5	3,6	568,2	-2,0	124,1	-24,7	692,3	-7,0	373,8	9,0	2.215,9	10,6
Abr	236,2	-10,3	613,1	7,1	128,4	-15,5	741,5	2,4	346,1	-2,1	2.195,2	4,4
May	179,7	-12,6	609,9	4,2	126,3	-19,7	736,2	-0,9	399,4	5,6	2.285,3	10,4
Jun	154,8	0,7	605,6	5,6	119,8	-19,4	725,4	0,4	387,7	-6,2	2.242,8	12,7
Jul	151,4	-8,2	689,1	1,6	130,5	-21,3	819,6	-2,9	420,7	0,8	2.477,8	7,5
Ago	131,1	-17,7	697,6	-0,2	122,0	-24,5	819,6	-4,7	461,1	2,6	2.106,2	4,1
Sep	151,4	-5,7	607,8	5,4	109,1	-20,9	716,9	0,3	437,7	5,9	2.265,6	10,2
Oct	193,2	1,2	611,0	2,0	111,3	-24,1	722,3	-3,2	418,5	7,7	2.453,0	6,9
Nov	207,9	-0,6	539,3	-1,6	96,3	-27,4	635,6	-6,6	366,4	27,9	2.229,4	4,7
Dic	305,1	9,3	622,7	6,8	108,1	-22,3	730,8	1,2	383,4	-0,8	2.354,6	15,5
2004												
Ene	294,9	-5,5	553,2	3,4	93,1	-23,0	646,3	-1,5	382,3	9,4	2.298,7	6,8
Feb	279,1	-9,5	525,4	4,7	85,6	-24,5	611,0	-0,7	348,3	5,8	2.319,4	8,0
Mar	301,7	17,6	592,8	4,3	92,0	-25,9	684,8	-1,1	402,6	7,7	2.542,0	14,7
Abr	258,8	9,6	616,3	0,5	93,1	-27,5	709,4	-4,3	415,4	20,0	2.361,9	7,6
May	202,3	12,6	585,3	-4,0	85,6	-32,2	670,9	-8,9	413,2	3,5	2.323,6	1,7
Jun	160,5	3,7	627,0	3,5	87,7	-26,8	714,7	-1,5	440,9	13,7	2.454,0	9,4

FUENTE : DGPEM

III.2.- CONSUMO FINAL DE PRODUCTOS PETROLIFEROS.(ktep)(Continuación)

	GASOLEOS				FUEL-OIL		NAFTAS		COQ. DE PETROLEO		OTROS		TOTAL	
	C Ktep.	Tasa de variación	Total Ktep.	Tasa de variación	Ktep.	Tasa de variación	Ktep.	Tasa de variación	Ktep.	Tasa de variación	Ktep.	Tasa de variación	Ktep.	Tasa de variación
1.999	3.369	-7,4	23.927	5,9	2.545	-2,9	3.950	26,4	2.416	-10,3	4.117	-31,3	53.766	0,2
2.000	3.913	16,1	25.867	8,1	2.077	-18,4	4.510	14,2	2.909	20,4	3.659	-11,1	55.628	3,5
2.001	4.224	7,9	27.882	7,8	1.692	-18,6	4.673	3,6	2.971	2,2	3.587	-2,0	57.255	2,9
2.002	3.849	-8,9	28.753	3,1	2.051	21,2	4.599	-1,6	2.642	-11,1	3.701	3,2	57.642	0,7
2.003	3.972	3,2	31.097	8,2	1.963	-4,3	3.557	-22,7	2.887	9,3	4.658	25,9	60.034	4,2
2002 III	627	-8,7	7.012	6,8	353	4,5	1.062	-5,0	649	-14,0	1.070	-4,5	14.332	1,5
IV	1.141	-17,9	7.602	-1,1	557	0,6	1.285	12,7	633	-12,3	880	-8,9	14.847	-2,3
2003 I	1.401	2,1	7.917	8,9	368	-52,0	1.315	15,9	806	19,6	618	-16,4	14.916	3,2
II	651	-8,2	7.374	7,3	451	20,4	845	-24,4	673	-1,9	1.328	31,3	14.577	4,0
III	692	10,4	7.542	7,6	514	45,5	693	-34,8	715	10,1	1.277	19,3	14.850	3,6
IV	1.228	7,6	8.265	8,7	631	13,2	704	-45,2	693	9,6	1.435	63,0	15.691	5,7
2004 I	1.383	-1,3	8.543	7,9	402	9,2	565	-57,0	791	-1,8	1.302	110,6	15.554	4,3
II	797	22,4	7.936	7,6	438	-2,8	614	-27,4	824	22,5	1.450	9,2	15.248	4,6
2002 Jul	213,2	-14,9	2.519,2	9,1	81,8	-14,8	362,9	-0,2	242,3	-22,1	372,5	2,6	5.006	2,7
Ago	197,7	15,1	2.221,1	6,3	191,3	59,8	361,9	-10,2	158,3	6,6	314,9	-3,8	4.717	2,9
Sep	216,3	-18,4	2.271,8	4,9	79,9	-34,6	337,6	-4,0	248,8	-15,9	383,0	-11,0	4.610	-1,3
Oct	297,0	-4,3	2.590,6	7,4	209,4	-1,5	401,2	4,1	322,2	46,5	303,4	-17,3	5.152	3,9
Nov	383,0	-14,5	2.513,0	-1,4	156,2	-19,4	426,5	19,7	174,2	-17,3	378,2	-2,0	4.824	-3,7
Dic	460,6	-27,1	2.498,5	-8,4	191,6	29,9	457,3	14,8	136,1	-53,1	198,7	-7,2	4.870	-7,0
2003 Ene	550,6	1,3	2.702,4	8,9	19,5	-92,1	443,3	10,7	291,8	33,8	275,5	-11,4	5.050	1,9
Feb	504,0	17,6	2.651,6	11,3	129,8	-68,2	436,8	32,7	175,1	-29,6	103,7	-53,4	4.750	-1,5
Mar	346,7	-13,4	2.562,6	6,6	218,7	97,2	434,9	7,4	339,1	63,7	239,0	16,4	5.117	9,6
Abr	278,4	-6,9	2.473,6	3,0	189,7	53,2	392,8	6,3	251,2	20,0	358,1	4,8	4.989	4,2
May	198,7	-13,9	2.484,0	8,0	170,0	-10,1	202,0	-44,3	240,5	-20,8	511,7	34,9	4.924	1,3
Jun	173,9	-2,9	2.416,7	11,4	91,0	48,2	249,7	-35,0	181,2	5,0	457,9	58,0	4.664	6,8
Jul	234,9	10,2	2.712,7	7,7	202,1	147,1	211,4	-41,7	180,3	-25,6	469,4	26,0	5.168	3,2
Ago	221,5	12,0	2.327,7	4,8	144,5	-24,5	250,6	-30,8	313,3	97,9	373,4	18,6	4.821	2,2
Sep	236,0	9,1	2.501,6	10,1	167,0	109,0	231,0	-31,6	221,3	-11,1	433,9	13,3	4.861	5,5
Oct	332,2	11,9	2.785,2	7,5	227,1	8,5	241,3	-39,9	246,6	-23,5	415,7	37,0	5.250	1,9
Nov	348,8	-8,9	2.578,2	2,6	215,9	38,2	238,5	-44,1	334,0	91,7	540,5	42,9	5.117	6,1
Dic	546,5	18,6	2.901,1	16,1	187,8	-2,0	224,5	-50,9	112,7	-17,2	479,0	141,1	5.324	9,3
2004 Ene	507,2	-7,9	2.805,9	3,8	159,8	719,5	201,1	-54,6	280,7	-3,8	508,8	84,7	5.280	4,6
Feb	443,0	-12,1	2.762,4	4,2	165,1	27,2	175,8	-59,8	185,0	5,7	336,0	224,0	4.863	2,4
Mar	432,6	24,8	2.974,6	16,1	76,8	-64,9	188,0	-56,8	325,6	-4,0	457,0	91,2	5.411	5,7
Abr	352,9	26,8	2.714,8	9,8	152,5	-19,6	175,8	-55,2	225,7	-10,2	528,0	47,4	5.180	3,8
May	207,0	4,2	2.530,6	1,9	152,5	-10,3	204,8	1,4	336,7	40,0	480,0	-6,2	4.991	1,4
Jun	237,0	36,3	2.691,0	11,4	133,2	46,4	232,9	-6,7	261,6	44,4	441,6	-3,6	5.076	8,8

FUENTE : DGPEM

III.3.- CONSUMO FINAL DE GAS.(ktep)

	GAS NATURAL (1)		G. MANUFACTURADO (2)		TOTAL	
	Ktep.	Tasa de variación	Ktep.	Tasa de variación	Ktep.	Tasa de variación
1.999	10.898	12,9	36	7,1	10.934	12,9
2.000	12.260	12,5	32	-11,0	12.292	12,4
2.001	13.174	7,5	33	3,7	13.208	7,4
2.002	14.183	7,7	42	24,3	14.224	7,7
2.003	15.735	10,9	35	-15,2	15.770	10,9
2002 III	2.905	13,6	4	-2,3	2.910	13,5
IV	3.928	1,5	19	62,6	3.947	1,7
2003 I	4.595	14,7	14	19,8	4.609	14,7
II	3.597	7,6	9	31,9	3.606	7,6
III	3.144	8,2	1	-74,4	3.145	8,1
IV	4.399	12,0	11	-40,6	4.410	11,7
2004 I	4.910	6,8	15	10,8	4.925	6,9
II	3.893	8,2	9	0,0	3.902	8,2
2002 Jul	1.049,9	10,8	1,3	0,0	1.051	10,8
Ago	837,1	13,0	1,3	-7,1	838	13,0
Sep	1.018,3	17,1	1,7	0,0	1.020	17,1
Oct	1.113,8	8,4	4,0	100,0	1.118	8,6
Nov	1.343,3	-0,7	7,0	105,9	1.350	-0,5
Dic	1.471,2	-1,3	7,7	26,2	1.479	-1,2
2003 Ene	1.589,6	9,0	5,1	27,5	1.595	9,0
Feb	1.568,9	24,4	4,7	20,5	1.574	24,4
Mar	1.436,7	11,7	4,1	10,8	1.441	11,7
Abr	1.220,8	3,8	3,4	21,4	1.224	3,9
May	1.241,3	9,0	3,2	39,1	1.245	9,1
Jun	1.134,4	10,3	2,5	38,9	1.137	10,4
Jul	1.161,6	10,6	0,4	-69,2	1.162	10,5
Ago	889,4	6,2	0,3	-76,9	890	6,1
Sep	1.093,1	7,3	0,4	-76,5	1.094	7,2
Oct	1.301,6	16,9	2,3	-42,5	1.304	16,6
Nov	1.471,7	9,6	3,9	-44,3	1.476	9,3
Dic	1.625,4	10,5	4,9	-36,4	1.630	10,2
2004 Ene	1.664,5	4,7	5,6	9,8	1.670	4,7
Feb	1.584,3	1,0	5,2	10,6	1.590	1,0
Mar	1.660,8	15,6	4,6	12,2	1.665	15,6
Abr	1.423,5	16,6	3,4	0,0	1.427	16,6
May	1.318,1	6,2	3,2	0,0	1.321	6,2
Jun	1.151,2	1,5	2,5	0,0	1.154	1,5

(1): Incluye los suministros de gas manufacturado derivado de GN y GNL.

(2): Derivado de otras fuentes distintas a GN y GNL (naftas, GLP, hulla, etc).

FUENTE : DGPEM

III.4.- CONSUMO FINAL DE CARBON.(ktep)

	SIDERURGIA		CEMENTO		RESTO DE INDUST.		OTROS USOS		TOTAL	
	Ktep.	Tasa de variación	Ktep.	Tasa de variación	Ktep.	Tasa de variación	Ktep.	Tasa de variación	Ktep.	Tasa de variación
1.999	1.708	-3,5	179	-14,6	580	33,5	106	-24,2	2.573	0,7
2.000	1.690	-1,1	191	6,5	586	0,9	80	-25,1	2.546	-1,1
2.001	1.712	1,3	184	-3,6	584	-0,3	65	-18,4	2.544	0,0
2.002	1.702	-0,6	151	-18,0	579	-0,8	55	-16,0	2.486	-2,3
2.003	1.687	-0,9	136	-9,7	554	-4,3	59	8,8	2.436	-2,0
2002 III	439	2,0	36	-27,6	148	-1,0	11	3,7	634	-0,9
IV	441	0,0	33	-27,9	149	-0,3	17	7,7	640	-1,8
2003 I	407	-1,2	41	-1,5	140	-0,5	14	-14,5	602	-1,4
II	396	-3,6	33	-18,1	138	-1,5	10	-5,6	578	-4,1
III	415	-5,4	28	-22,1	133	-10,2	13	15,0	589	-7,1
IV	469	6,3	34	4,0	142	-4,8	23	35,9	668	4,4
2004 I	434	6,6	32	-21,7	141	0,7	12	-11,8	619	2,9
II	456	15,2	18	-47,3	141	1,7	7	-35,6	621	7,4
2002 Jul	147,2	-1,9	12,2	-28,7	48,9	-1,0	3,7	8,8	212	-3,6
Ago	150,5	7,3	10,6	-37,6	50,4	-0,8	2,6	13,0	214	1,8
Sep	140,8	0,9	12,9	-15,1	49,1	-1,2	5,0	-3,8	208	-0,9
Oct	150,0	0,1	11,6	-21,6	49,0	-1,2	5,3	-1,9	216	-1,7
Nov	155,0	-0,5	10,5	-34,0	50,0	-0,2	5,4	1,9	221	-2,7
Dic	136,0	0,6	10,8	-27,5	50,0	0,4	6,0	25,0	203	-0,9
2003 Ene	125,0	-13,2	12,7	-25,3	48,6	1,3	4,1	-29,3	190	-11,4
Feb	130,0	-1,5	14,4	44,0	44,5	1,1	4,7	-14,5	194	1,1
Mar	152,0	11,8	13,5	-4,9	47,2	-3,7	4,8	4,3	218	6,7
Abr	150,0	6,1	14,4	16,1	45,1	2,7	3,2	-15,8	213	5,6
May	129,0	-8,4	12,2	-21,8	48,5	-0,8	3,1	-16,2	193	-7,8
Jun	117,0	-9,1	6,8	-46,9	44,7	-6,1	3,8	18,8	172	-10,4
Jul	138,9	-5,6	4,2	-65,6	43,5	-11,0	4,7	27,0	191	-9,8
Ago	141,8	-5,8	11,8	11,3	45,2	-10,3	3,4	30,8	202	-5,6
Sep	134,2	-4,7	11,8	-8,5	44,6	-9,2	4,9	-2,0	196	-5,9
Oct	146,3	-2,5	12,2	5,2	44,3	-9,6	8,9	67,9	212	-1,9
Nov	164,8	6,3	8,9	-15,2	47,2	-5,6	7,9	46,3	229	3,6
Dic	157,9	16,1	13,1	21,3	50,4	0,8	5,9	-1,7	227	12,1
2004 Ene	153,0	22,4	11,1	-12,6	48,3	-0,6	4,4	7,3	217	13,9
Feb	135,0	3,8	10,5	-27,1	45,4	2,0	3,7	-21,3	195	0,5
Mar	146,0	-3,9	10,2	-24,4	47,6	0,8	3,9	-18,8	208	-4,5
Abr	145,0	-3,3	8,4	-41,7	44,3	-1,8	2,1	-34,4	200	-6,1
May	159,0	23,3	5,9	-51,6	50,2	3,5	2,4	-22,6	218	12,8
Jun	152,0	29,9	3,3	-51,5	46,1	3,1	2,0	-47,4	203	18,0

Las tasas de variación son respecto del mismo periodo del año anterior.

FUENTE : DGPEM

III.5.-CONSUMO FINAL DE ELECTRICIDAD EN EL SISTEMA DE R.E.E.(Unidad : GWh)

	2004						Acumulado a junio		
	ENE.	FEB.	MAR.	ABR.	MAY.	JUN.	2003	2004	2004/03
Catalana	3198	3154	3315	2909	3023	3256	18117	18855	4,1
Centro Levante	5104	5106	5207	4516	4472	4935	28680	29340	2,3
Centro Norte	1976	2224	2536	1897	2108	2147	12518	12888	3,0
Noroeste	2392	2382	2338	2061	2407	2271	13154	13851	5,3
Aragonesa	309	329	336	290	388	397	2087	2049	-1,8
Andaluza	2867	2676	2801	2380	2433	2953	15575	16110	3,4
Total	15846	15871	16533	14053	14831	15959	90131	93093	3,3
Compras al régimen especial	4129	3421	3947	3826	3555	3292	20519	22170	8,0
Total sistema de R.E.E.(GWh bc)	19975	19292	20480	17879	18386	19251	110650	115263	4,2
Pérdidas en tte y distribución (1)	1858	1794	1905	1663	1710	1790	10290	10719	4,2
Consumo del sector energético (1)	294	283	301	263	270	283	1626	1694	4,2
Consumo final sistema de R.E.E.	17824	17214	18274	15954	16406	17178	98734	102850	4,2

(1):valores estimados.

Fuente : R.E.E.

III.6.-CONSUMO FINAL DE ELECTRICIDAD EN LA PENINSULA.(Unidad : GWh)

	2004						Acumulado a junio		
	ENE.	FEB.	MAR.	ABR.	MAY.	JUN.	2003	2004	2004/03
-Consumo final sistema R.E.E.	17824	17214	18274	15954	16406	17178	98734	102850	4,2
-Consumo final del régimen especial	772	689	677	729	691	698	3970	4256	7,2
-Consumo final total peninsular	18596	17903	18951	16683	17097	17875	102704	107105	4,3

Fuente : R.E.E. Y MITYC.DGPEM.

III.7.-CONSUMO FINAL DE ELECTRICIDAD EN EL SISTEMA EXTRAPENINSULAR.(Unidad : GWh)

	2004						Acumulado a junio		
	ENE.	FEB.	MAR.	ABR.	MAY.	JUN.	2003	2004	2004/03
-Baleares	376	371	391	353	374	420	2193	2285	4,2
Demanda (GWh bc)	413	407	429	387	410	461	2408	2509	4,2
Sist. Público	398	394	415	374	397	450	2332	2428	4,1
Régimen especial	15	14	14	14	14	11	77	81	6,1
Pérdidas en tte. y distribución (1)	34	33	35	32	34	38	197	206	4,2
Consumo del sector energético (1)	3	3	3	3	3	3	18	18	4,2
-Canarias	595	557	598	563	569	586	3225	3467	7,5
Demanda (GWh bc)	672	629	675	637	643	662	3644	3918	7,5
Sist. Público	624	588	611	595	585	614	3328	3616	8,7
Régimen especial	48	41	65	42	58	48	317	302	-4,6
Pérdidas en tte. y distribución (1)	47	44	48	45	45	47	257	276	7,5
Consumo del sector energético (1)	30	28	30	28	29	30	163	175	7,5
-Ceuta y Melilla	26	25	27	24	25	27	148	155	4,6
Demanda (GWh bc)	27	26	27	24	26	27	149	156	4,6
Pérdidas en tte. y distribución (1)	0	0	0	0	0	0	1	2	4,6
Consumo final total extrapeninsular	997	953	1015	940	968	1033	5566	5906	6,1

(1):Valores estimados

Fuente : R.E.E. Y MITYC.DGPEM.

III.8.-CONSUMO FINAL NACIONAL DE ELECTRICIDAD.(Unidad : GWh)

	2004						Acumulado a junio		
	ENE.	FEB.	MAR.	ABR.	MAY.	JUN.	2003	2004	2004/03
1.-Sistema peninsular	18596	17903	18951	16683	17097	17875	102704	107105	4,3
-Consumo final sistema de R.E.E.	17824	17214	18274	15954	16406	17178	98734	102850	4,2
-Consumo final del régimen especial	772	689	677	729	691	698	3970	4256	7,2
2.-Sistema extrapeninsular	997	953	1015	940	968	1033	5566	5906	6,1
-Consumo final en Baleares	376	371	391	353	374	420	2193	2285	4,2
-Consumo final en Canarias	595	557	598	563	569	586	3225	3467	7,5
-Consumo final en Ceuta y Melilla	26	25	27	24	25	27	148	155	4,6
Consumo final total nacional	19594	18856	19966	17623	18065	18908	108269	113012	4,4

Fuente : R.E.E. Y MITYC.DGPEM.

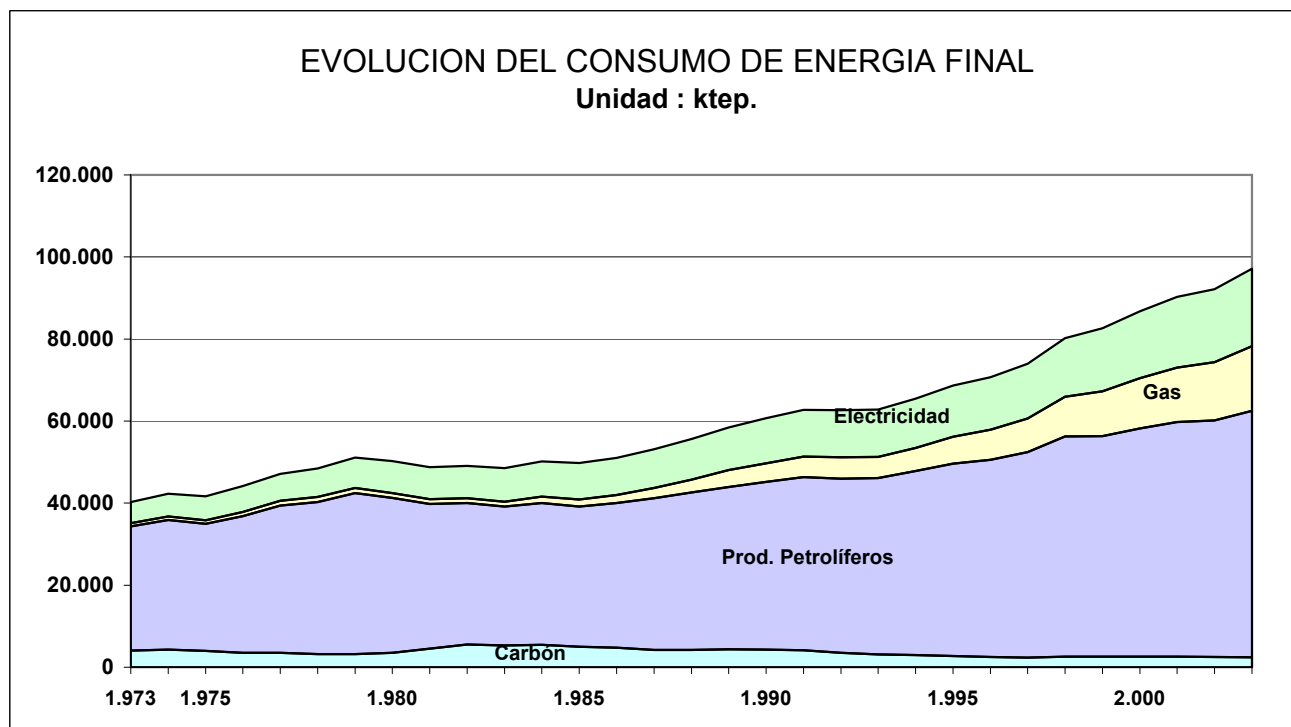
III.9.-EVOLUCION DEL CONSUMO DE ENERGIA FINAL EN ESPAÑA. (1973-2003) (ktep)

AÑO	Carbón		P.Petrolíferos		Gas		Electricidad		TOTAL	
	Ktep.	(%)	Ktep.	(%)	Ktep.	(%)	Ktep.	(%)	Ktep.	(%)
1.973	4.029	10,0	30.333	75,4	763	1,9	5.124	12,7	40.249	100
1.974	4.326	10,2	31.576	74,6	820	1,9	5.597	13,2	42.319	100
1.975	3.955	9,5	30.993	74,4	901	2,2	5.784	13,9	41.633	100
1.976	3.510	7,9	33.335	75,5	1.034	2,3	6.292	14,2	44.171	100
1.977	3.522	7,5	35.916	76,2	1.136	2,4	6.557	13,9	47.131	100
1.978	3.161	6,5	37.127	76,6	1.220	2,5	6.933	14,3	48.441	100
1.979	3.196	6,3	39.240	76,8	1.252	2,5	7.402	14,5	51.090	100
1.980	3.504	7,0	37.737	75,2	1.220	2,4	7.748	15,4	50.209	100
1.981	4.550	9,3	35.252	72,2	1.184	2,4	7.806	16,0	48.792	100
1.982	5.545	11,3	34.477	70,3	1.178	2,4	7.865	16,0	49.065	100
1.983	5.315	10,9	33.882	69,8	1.110	2,3	8.245	17,0	48.552	100
1.984	5.443	10,8	34.581	68,9	1.549	3,1	8.622	17,2	50.195	100
1.985	5.030	10,1	34.110	68,5	1.768	3,6	8.858	17,8	49.766	100
1.986	4.783	9,4	35.221	69,0	2.004	3,9	9.046	17,7	51.054	100
1.987	4.212	7,9	37.017	69,7	2.463	4,6	9.427	17,7	53.119	100
1.988	4.237	7,6	38.328	68,9	3.153	5,7	9.876	17,8	55.594	100
1.989	4.353	7,4	39.587	67,7	4.116	7,0	10.410	17,8	58.466	100
1.990	4.271	7,0	40.893	67,4	4.531	7,5	10.974	18,1	60.669	100
1.991	4.135	6,6	42.240	67,3	4.999	8,0	11.372	18,1	62.746	100
1.992	3.511	5,6	42.481	67,8	5.154	8,2	11.488	18,3	62.634	100
1.993	3.131	5,0	42.998	68,4	5.130	8,2	11.569	18,4	62.828	100
1.994	2.977	4,5	44.826	68,5	5.647	8,6	11.999	18,3	65.449	100
1.995	2.702	3,9	46.952	68,4	6.550	9,5	12.462	18,1	68.666	100
1.996	2.464	3,5	48.107	68,0	7.325	10,4	12.827	18,1	70.723	100
1.997	2.334	3,2	50.108	67,8	8.162	11,0	13.331	18,0	73.935	100
1.998	2.554	3,2	53.682	66,9	9.688	12,1	14.290	17,8	80.214	100
1.999	2.573	3,1	53.766	65,1	10.934	13,2	15.364	18,6	82.638	100
2.000	2.546	2,9	55.628	64,1	12.292	14,2	16.306	18,8	86.772	100
2.001	2.544	2,8	57.255	63,4	13.208	14,6	17.292	19,1	90.298	100
2.002	2.486	2,7	57.642	62,6	14.224	15,4	17.791	19,3	92.143	100
2.003	2.436	2,5	60.034	61,8	15.770	16,2	18.933	19,5	97.173	100

No incluye energías renovables.

Metodología : A.I.E.

Fuente : DGPEM.



IV. CONSUMO DE ENERGIA PRIMARIA

IV.1.- CONSUMO DE ENERGIA PRIMARIA.(ktep)

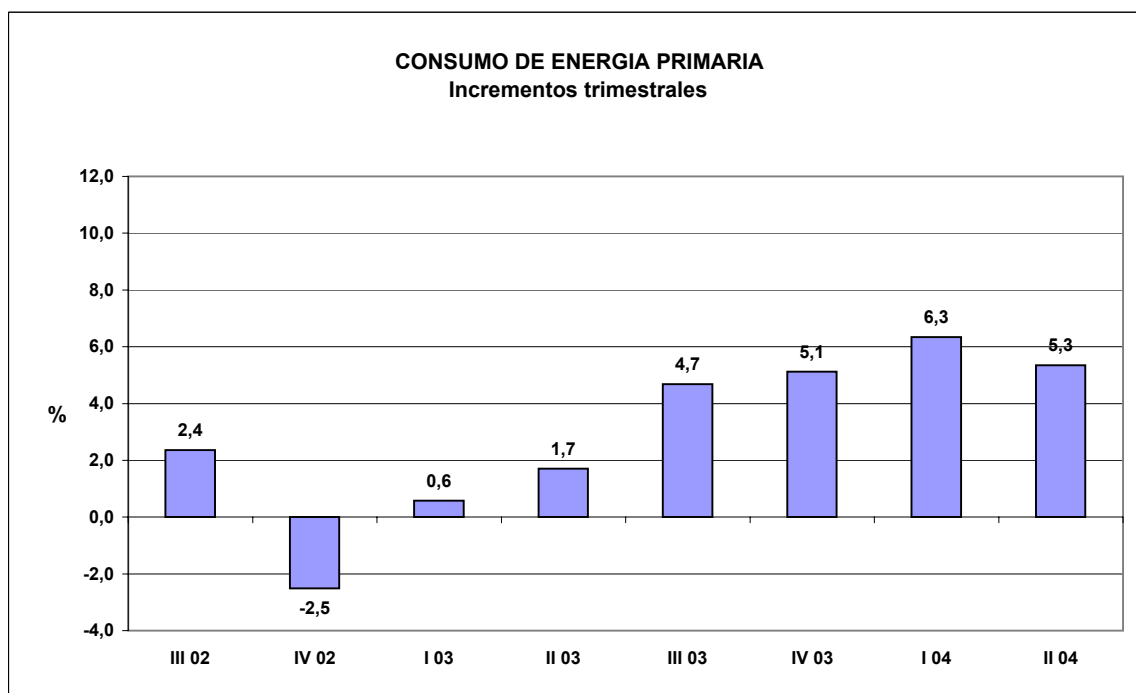
	Carbón		Petróleo		Gas natural		Hidráulica		Nuclear		Resto (1)		Saldo(2)		TOTAL	
	Ktep.	Tasa de variación	Ktep.	Tasa de variación	Ktep.	Tasa de variación	Ktep.	Tasa de variación	Ktep.	Tasa de variación	Ktep.	Tasa de variación	Ktep.	Ktep.	Tasa de variación	
1.999	20.519	14,7	63.041	2,2	13.535	14,5	2.246	-27,6	15.337	-0,3	693	31,3	492	115.863	4,7	
2.000	21.635	5,4	64.663	2,6	15.223	12,5	2.535	12,8	16.211	5,7	909	31,1	382	121.556	4,9	
2.001	19.528	-9,7	66.721	3,2	16.405	7,8	3.528	39,2	16.602	2,4	1.275	40,2	298	124.357	2,3	
2.002	21.891	12,1	67.647	1,4	18.757	14,3	1.988	-43,6	16.422	-1,1	1.579	23,8	458	128.741	3,5	
2.003	20.319	-7,2	69.311	2,5	21.255	13,3	3.532	77,7	16.125	-1,8	1.984	25,7	109	132.635	3,0	
2.002 III	5.557	-2,3	16.817	1,2	4.290	21,5	340	-30,2	4.196	-0,4	345	12,0	107	31.652	2,4	
IV	4.997	-14,6	17.051	-5,3	5.134	7,8	697	45,1	4.445	6,0	485	33,4	89	32.897	-2,5	
2.003 I	4.585	-21,2	17.008	-1,9	5.661	15,1	1.289	213,7	4.109	3,9	501	33,1	28	33.182	0,6	
II	4.824	-12,5	16.933	3,0	4.798	8,7	879	62,6	3.789	-0,9	470	26,2	44	31.737	1,7	
III	5.752	3,5	17.401	3,5	4.988	16,3	459	35,0	4.051	-3,4	436	26,3	45	33.132	4,7	
IV	5.157	3,2	17.969	5,4	5.808	13,1	905	29,9	4.175	-6,1	578	19,1	-8	34.584	5,1	
2.004 I	5.306	15,7	17.766	4,5	6.561	15,9	900	-30,2	4.219	2,7	607	21,0	-73	35.286	6,3	
II	4.919	2,0	17.559	3,7	5.642	17,6	787	-10,5	4.103	8,3	533	13,5	-108	33.434	5,3	
2002 Jul	1.848,1	-2,8	5.937,4	4,2	1.536,1	18,0	134,3	-26,0	1.489,9	0,6	123,7	22,6	49,5	11.119	3,9	
Ago	1.835,4	-1,0	5.489,3	1,0	1.202,2	16,0	104,8	-38,8	1.458,2	0,6	113,4	25,6	20,3	10.224	1,6	
Sep	1.873,7	-3,1	5.390,1	-1,6	1.551,2	30,3	100,8	-24,9	1.248,0	-2,6	108,3	-7,5	36,8	10.309	1,5	
Oct	1.786,8	-7,5	5.909,7	2,1	1.633,2	21,0	119,0	-23,1	1.468,5	13,5	142,1	23,5	25,6	11.085	4,1	
Nov	1.788,9	-5,7	5.535,3	-6,5	1.704,6	6,0	189,2	6,4	1.460,5	3,7	162,9	23,2	42,2	10.884	-2,6	
Dic	1.421,0	-29,6	5.605,8	-11,0	1.796,1	-0,5	388,4	163,1	1.516,3	1,8	179,8	54,7	21,2	10.929	-8,3	
2003 Ene	1.435,7	-28,1	5.831,6	-3,8	1.922,2	5,0	500,1	296,9	1.496,9	-0,4	194,1	65,6	2,3	11.383	-2,5	
Feb	1.554,4	-15,8	5.405,2	-5,3	1.950,6	27,7	385,1	240,5	1.341,6	3,0	156,4	25,1	4,4	10.798	1,1	
Mar	1.594,9	-19,4	5.770,9	3,6	1.788,5	14,4	403,9	135,1	1.270,7	10,5	150,7	12,2	21,3	11.001	3,5	
Abr	1.500,9	-19,5	5.639,5	0,3	1.504,8	0,7	342,5	100,4	1.271,9	10,6	177,0	50,0	-3,2	10.433	-0,4	
May	1.551,6	-17,1	5.695,2	1,4	1.596,7	7,1	324,3	75,0	1.303,2	0,4	156,4	16,1	11,5	10.639	0,2	
Jun	1.771,8	-0,5	5.598,7	7,7	1.696,4	18,8	212,4	15,1	1.214,3	-11,8	136,1	14,2	35,2	10.665	5,6	
Jul	1.926,6	4,2	6.039,5	1,7	1.813,0	18,0	175,7	30,8	1.473,0	-1,1	150,4	21,6	20,4	11.599	4,3	
Ago	1.923,0	4,8	5.704,7	3,9	1.473,3	22,6	134,9	28,7	1.447,9	-0,7	131,3	15,8	10,6	10.826	5,9	
Sep	1.902,5	1,5	5.656,4	4,9	1.701,9	9,7	148,4	47,2	1.130,5	-9,4	154,5	42,7	13,8	10.708	3,9	
Oct	1.892,2	5,9	6.043,1	2,3	1.873,9	14,7	179,0	50,4	1.236,1	-15,8	184,5	29,8	4,7	11.414	3,0	
Nov	1.699,3	-5,0	5.829,8	5,3	1.916,2	12,4	289,9	53,2	1.441,6	-1,3	182,0	11,7	-2,1	11.357	4,3	
Dic	1.565,9	10,2	6.096,5	8,8	2.017,4	12,3	436,0	12,3	1.497,0	-1,3	211,0	17,4	-10,2	11.814	8,1	
2004 Ene	1.709,4	19,1	6.018,0	3,2	2.148,1	11,8	331,6	-33,7	1.483,3	-0,9	236,7	21,9	-27,2	11.900	4,5	
Feb	1.726,9	11,1	5.547,7	2,6	2.122,3	8,8	293,0	-23,9	1.393,2	3,8	174,5	11,6	-25,5	11.232	4,0	
Mar	1.869,8	17,2	6.200,2	7,4	2.290,4	28,1	275,8	-31,7	1.342,4	5,6	195,5	29,7	-19,8	12.154	10,5	
Abr	1.559,2	3,9	5.884,5	4,3	1.936,9	28,7	260,7	-23,9	1.388,5	9,2	210,5	18,9	-54,6	11.186	7,2	
May	1.622,3	4,6	5.755,5	1,1	1.851,6	16,0	288,6	-11,0	1.313,4	0,8	166,1	6,2	-26,0	10.972	3,1	
Jun	1.737,2	-2,0	5.919,2	5,7	1.853,2	9,2	237,4	11,8	1.401,0	15,4	156,1	14,7	-27,4	11.277	5,7	

Las tasas de variación son respecto del mismo periodo del año anterior

(1):Incluye la energía eólica y los R.S.U. y otros combustibles residuales consumidos en la generación de energía eléctrica

(2):Saldo de intercambios internacionales de energía eléctrica.(Importación - Exportación)

FUENTE: DGPEM.



IV.2.-CONSUMO TOTAL DE CARBON.(Unidad : ktep)

	2004						Acumulado a junio		
	ENE.	FEB.	MAR.	ABR.	MAY.	JUN.	2003	2004	2004/03
Consumo final	217	195	208	200	218	203	1179	1240	5,1
Generación eléctrica	1453	1499	1623	1319	1362	1494	8000	8750	9,4
Consumos propios y pérdidas	39	33	39	41	43	40	230	235	2,0
Total	1709	1727	1870	1559	1622	1737	9409	10225	8,7

Metodología : A.I.E.

Fuente : MITYC.DGPEM.

IV.3.-CONSUMO TOTAL DE PETROLEO.(Unidad : ktep)

	2004						Acumulado a junio		
	ENE.	FEB.	MAR.	ABR.	MAY.	JUN.	2003	2004	2004/03
Consumo final	5280	4863	5411	5180	4991	5076	29493	30801	4,4
Generación eléctrica	381	344	409	324	364	441	2248	2263	0,7
Fabricas de gas	7	8	5	4	3	3	27	29	4,8
Consumos propios y pérdidas	351	333	375	377	397	399	2172	2232	2,8
Total	6018	5548	6200	5885	5755	5919	33941	35325	4,1

Metodología : A.I.E.

Fuente : MITYC.DGPEM.

IV.4.-CONSUMO TOTAL DE GAS NATURAL.(Unidad : ktep)

	2004						Acumulado a junio		
	ENE.	FEB.	MAR.	ABR.	MAY.	JUN.	2003	2004	2004/03
Consumo final	1665	1584	1661	1424	1318	1151	8192	8802	7,5
Generación eléctrica	466	521	611	498	519	687	2184	3303	51,2
Consumos propios y pérdidas	17	17	18	16	15	15	84	98	16,6
Total	2148	2122	2290	1937	1852	1853	10459	12203	16,7

Metodología : A.I.E.

Fuente : MITYC.DGPEM.

IV.5.-CONSUMO TOTAL DE ENERGIAS HIDRAULICA Y NUCLEAR.(Unidad : ktep)

	2004						Acumulado a junio		
	ENE.	FEB.	MAR.	ABR.	MAY.	JUN.	2003	2004	2004/03
Hidráulica	332	293	276	261	289	237	2168	1687	-22,2
Nuclear	1483	1393	1342	1388	1313	1401	7899	8322	5,4
Total	1815	1686	1618	1649	1602	1638	10067	10009	-0,6

Metodología : A.I.E.

Fuente : MITYC.DGPEM.

IV.6.-CONSUMO DE COMBUSTIBLES EN LA GENERACION DE ENERGIA ELECTRICA. (Miles de toneladas)

	2004						Acumulado a Junio		
	ENE.	FEB.	MAR.	ABR.	MAY.	JUN.	2003	2004	2004/03
I.-SISTEMA DE PENINSULAR									
I.1.-REGIMEN ORDINARIO									
Total carbón	3.060	3.115	3.330	2.735	2.903	3.143	16.475	18.286	11,0
Hulla y antracita nacional	786	908	908	652	888	946	4.697	5.088	8,3
Lignito pardo	737	640	648	672	666	601	3.498	3.964	13,3
Lignito negro	289	312	305	219	213	294	1.469	1.631	11,0
Hulla importada	1.248	1.257	1.469	1.192	1.135	1.303	6.811	7.603	11,6
Gas siderúrgico (1)	277	263	287	267	272	230	1.339	1.596	19,2
Gas natural (1)	2.850	3.415	4.211	3.209	3.260	5.123	10.269	22.068	114,9
Prod. petrolíferos	98	79	131	41	74	129	641	551	-14,1
I.2.-REGIMEN ESPECIAL									
Carbón	8	8	8	7	8	8	52	48	-6,9
Gas siderúrgico (1)	26	26	29	27	27	27	178	161	-9,5
Gas natural (1)	2.332	2.374	2.581	2.324	2.503	2.513	13.996	14.627	4,5
Prod. petrolíferos	85	80	89	86	89	90	502	518	3,3
Otros (2)	327	296	296	306	291	299	1.622	1.815	11,9
III.-S. EXTRAPENINSULARES									
II.1.-BALEARES									
Carbón	119	116	125	99	97	90	596	646	8,4
Prod. petrolíferos	26	27	26	31	39	57	220	206	-6,6
R.S.U.	29	27	28	26	27	22	149	158	6,6
II.2.-CANARIAS									
Prod. petrolíferos	181	167	177	175	174	177	942	1.051	11,6
II.3.-CEUTA y MELILLA									
Prod. petrolíferos	6	6	6	5	6	6	35	36	1,1
TOTAL NACIONAL									
Carbón	3.187	3.239	3.462	2.841	3.008	3.242	17.123	18.980	10,8
Gas siderúrgico (1)	303	289	315	294	300	257	1.517	1.757	15,8
Gas natural (1)	5.182	5.789	6.792	5.532	5.763	7.636	24.265	36.695	51,2
Prod. petrolíferos	397	359	429	337	381	459	2.340	2.362	0,9
Otros (2)	356	322	324	332	318	321	1.770	1.974	11,5

(1) Millones de termias

(2) Incluye la biomasa y los R.S.U..

Fuente : MITYC.DGPEM

IV.7.-CONSUMO DE ENERGIA PRIMARIA EN LA GENERACION DE ENERGIA ELECTRICA. (Unidad : ktep)

	2004						Acumulado a Junio		
	ENE.	FEB.	MAR.	ABR.	MAY.	JUN.	2003	2004	2004/03
I.-SISTEMA DE PENINSULAR	4.063	3.952	4.168	3.726	3.730	4.118	21.893	23.758	8,5
I.1.-REGIMEN ORDINARIO	3.484	3.449	3.614	3.182	3.211	3.619	18.912	20.559	8,7
Hidroeléctrica	281	256	234	219	245	207	1.906	1.442	-24,3
Térmica	3.203	3.193	3.380	2.963	2.966	3.412	17.006	19.116	12,4
Nuclear	1.483	1.393	1.342	1.388	1.313	1.401	7.899	8.322	5,4
Total carbón	1.373	1.421	1.540	1.251	1.295	1.431	7.588	8.312	9,5
Hulla y antracita nacional	401	454	459	344	446	471	2.372	2.574	8,5
Lignito pardo	131	114	113	118	113	104	615	693	12,7
Lignito negro	89	95	91	65	64	89	453	494	9,1
Hulla importada	727	733	849	699	645	746	4.020	4.399	9,4
Gas siderúrgico	26	25	27	25	26	22	127	152	19,2
Gas natural	257	307	379	289	293	461	924	1.986	114,9
Prod. petrolíferos	90	71	119	34	64	118	596	496	-16,7
I.2.-REGIMEN ESPECIAL	579	503	554	544	519	499	2.981	3.199	7,3
Hidroeléctrica	50	37	42	42	43	30	262	245	-6,8
Carbón	7	7	7	7	8	7	48	44	-8,8
Gas natural	210	214	232	209	225	226	1.260	1.316	4,5
Prod. petrolíferos	82	77	85	82	85	86	481	498	3,3
R.S.U.	17	14	10	15	14	15	87	86	-1,0
Biomasa	67	62	68	65	62	62	326	385	18,2
Eólica	146	92	108	125	83	72	516	626	21,1
II.-SISTEMA EXTRAPENINSULAR	289	273	290	274	282	299	1.576	1.706	8,2
II.1.-BALEARES	104	103	108	96	103	116	611	629	2,9
Carbón	73	71	76	60	59	55	364	394	8,4
Prod. petrolíferos	26	27	26	31	39	57	220	205	-6,6
R.S.U.	5	5	5	5	5	4	28	30	6,6
II.2.-CANARIAS	179	165	176	172	173	176	931	1.042	12,0
Hidroeléctrica	0	0	0	0	0	0	0	0	-100,0
Prod. petrolíferos	177	164	173	171	171	174	917	1.030	12,2
Eólica	2	1	3	1	3	3	13	13	-5,0
II.3.-CEUTA y MELILLA	6	5	6	5	6	6	34	34	0,7
Prod. petrolíferos	6	5	6	5	6	6	34	34	0,7
Consumo total de energía primaria	4.352	4.225	4.457	4.000	4.012	4.417	23.469	25.464	8,5
Hidroeléctrica	332	293	276	261	289	237	2.168	1.687	-22,2
Nuclear	1.483	1.393	1.342	1.388	1.313	1.401	7.899	8.322	5,4
Carbón	1.453	1.499	1.623	1.319	1.362	1.494	8.000	8.750	9,4
Gas natural	466	521	611	498	519	687	2.184	3.303	51,2
Prod. petrolíferos	381	344	409	324	364	441	2.248	2.263	0,7
R.S.U.	22	20	16	20	19	19	115	116	0,9
Biomasa	67	62	68	65	62	62	326	385	18,2
Eólica	147	93	111	126	85	75	530	638	20,5

Fuente : MITYC.DGPEM

IV.8.- EVOLUCION DEL CONSUMO DE ENERGIA PRIMARIA EN ESPAÑA.(1973-2003) (ktep)

AÑO	Carbón (1)		Petróleo		Gas natural		Hidráulica (2)		Nuclear		Saldo (3)		TOTAL	
	Ktep.	(%)	Ktep.	(%)	Ktep.	(%)	Ktep.	(%)	Ktep.	(%)	Ktep.	(%)	Ktep.	(%)
1.973	9.875	18,2	39.455	72,9	794	1,5	2.489	4,6	1.705	3,1	-173	-0,3	54.145	100
1.974	9.169	16,2	42.095	74,5	852	1,5	2.635	4,7	1.882	3,3	-98	-0,2	56.535	100
1.975	10.332	17,9	42.230	73,2	941	1,6	2.244	3,9	1.966	3,4	-53	-0,1	57.660	100
1.976	9.584	15,5	47.353	76,7	1.092	1,8	1.808	2,9	1.969	3,2	-67	-0,1	61.739	100
1.977	10.227	16,5	45.714	73,5	1.184	1,9	3.413	5,5	1.700	2,7	-81	-0,1	62.158	100
1.978	10.229	15,9	47.389	73,8	1.269	2,0	3.468	5,4	1.993	3,1	-132	-0,2	64.216	100
1.979	10.648	16,0	49.134	73,6	1.327	2,0	3.994	6,0	1.746	2,6	-128	-0,2	66.721	100
1.980	13.337	19,4	50.070	72,8	1.567	2,3	2.544	3,7	1.351	2,0	-119	-0,2	68.750	100
1.981	15.178	22,4	46.439	68,7	1.765	2,6	1.894	2,8	2.494	3,7	-125	-0,2	67.644	100
1.982	17.253	25,4	44.395	65,5	1.890	2,8	2.265	3,3	2.285	3,4	-260	-0,4	67.828	100
1.983	17.636	26,1	42.545	63,0	2.202	3,3	2.335	3,5	2.778	4,1	-9	0,0	67.487	100
1.984	18.057	25,9	40.907	58,6	1.877	2,7	2.718	3,9	6.016	8,6	199	0,3	69.774	100
1.985	19.121	27,0	39.538	55,9	2.195	3,1	2.701	3,8	7.308	10,3	-92	-0,1	70.771	100
1.986	18.695	25,4	40.676	55,2	2.336	3,2	2.282	3,1	9.761	13,3	-108	-0,1	73.642	100
1.987	18.003	23,6	42.520	55,8	2.648	3,5	2.358	3,1	10.755	14,1	-132	-0,2	76.152	100
1.988	15.248	19,3	44.282	56,0	3.440	4,4	3.035	3,8	13.151	16,6	-115	-0,1	79.041	100
1.989	19.173	22,3	46.025	53,6	4.505	5,2	1.640	1,9	14.625	17,0	-157	-0,2	85.811	100
1.990	18.974	21,6	47.741	54,2	5.000	5,7	2.205	2,5	14.138	16,1	-36	0,0	88.022	100
1.991	18.992	21,0	49.367	54,5	5.511	6,1	2.349	2,6	14.484	16,0	-58	-0,1	90.645	100
1.992	19.277	21,2	50.464	55,6	5.851	6,4	1.724	1,9	14.537	16,0	55	0,1	91.908	100
1.993	18.418	20,3	49.709	54,7	5.829	6,4	2.155	2,4	14.609	16,1	109	0,1	90.828	100
1.994	18.018	19,3	51.894	55,6	6.479	6,9	2.425	2,6	14.415	15,4	160	0,2	93.390	100
1.995	18.721	19,2	54.610	55,9	7.504	7,7	2.000	2,0	14.449	14,8	386	0,4	97.670	100
1.996	15.810	16,1	55.433	56,6	8.401	8,6	3.521	3,6	14.680	15,0	91	0,1	97.936	100
1.997	18.010	17,4	57.396	55,3	11.057	10,7	3.117	3,0	14.411	13,9	-264	-0,3	103.726	100
1.998	18.300	16,5	61.670	55,7	11.816	10,7	3.220	2,9	15.376	13,9	293	0,3	110.676	100
1.999	20.976	18,1	63.041	54,4	13.535	11,7	2.484	2,1	15.337	13,2	492	0,4	115.865	100
2.000	22.137	18,2	64.663	53,2	15.223	12,5	2.943	2,4	16.211	13,3	382	0,3	121.558	100
2.001	20.204	16,2	66.721	53,7	16.405	13,2	4.129	3,3	16.602	13,4	298	0,2	124.359	100
2.002	22.640	17,6	67.647	52,5	18.757	14,6	2.821	2,2	16.422	12,8	458	0,4	128.744	100
2.003	21.260	16,0	69.311	52,3	21.255	16,0	4.579	3,5	16.125	12,2	109	0,1	132.638	100

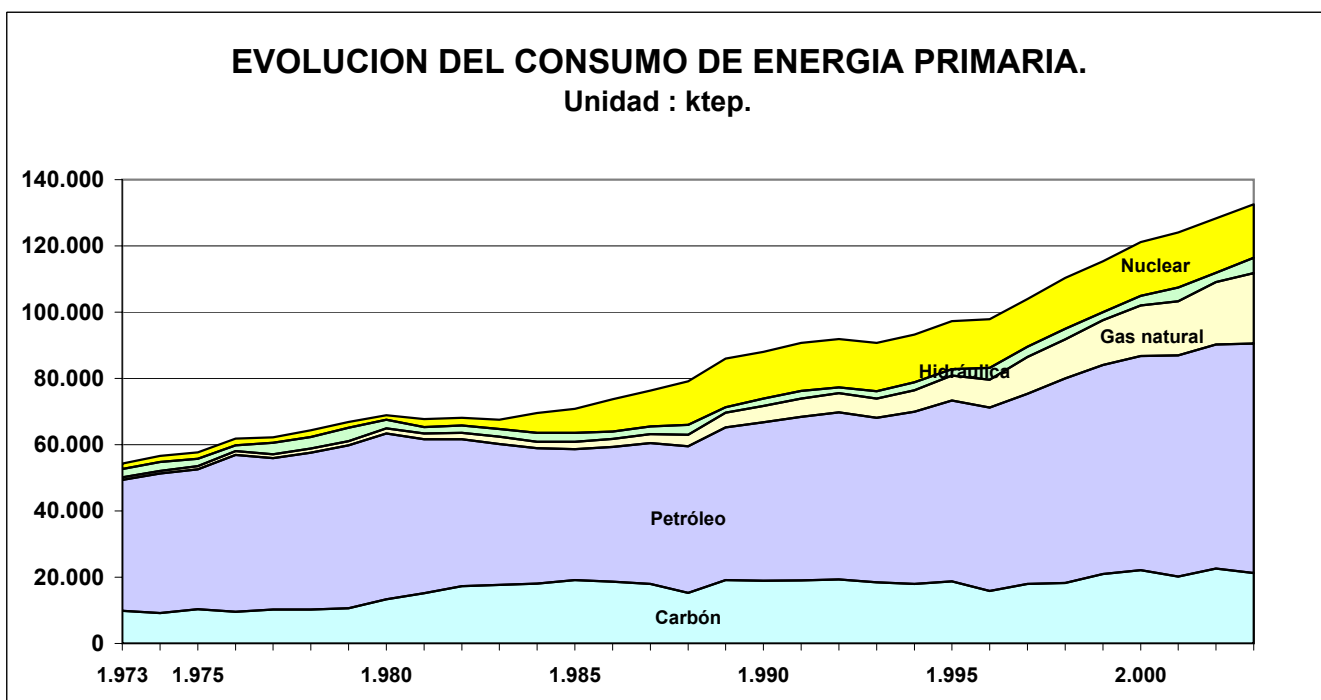
(1): Incluye R.S.U. y otros combustibles sólidos consumidos en generación eléctrica.

(2): Incluye energía eólica

(3): Saldo de intercambios internacionales de energía eléctrica.(Importación - Exportación)

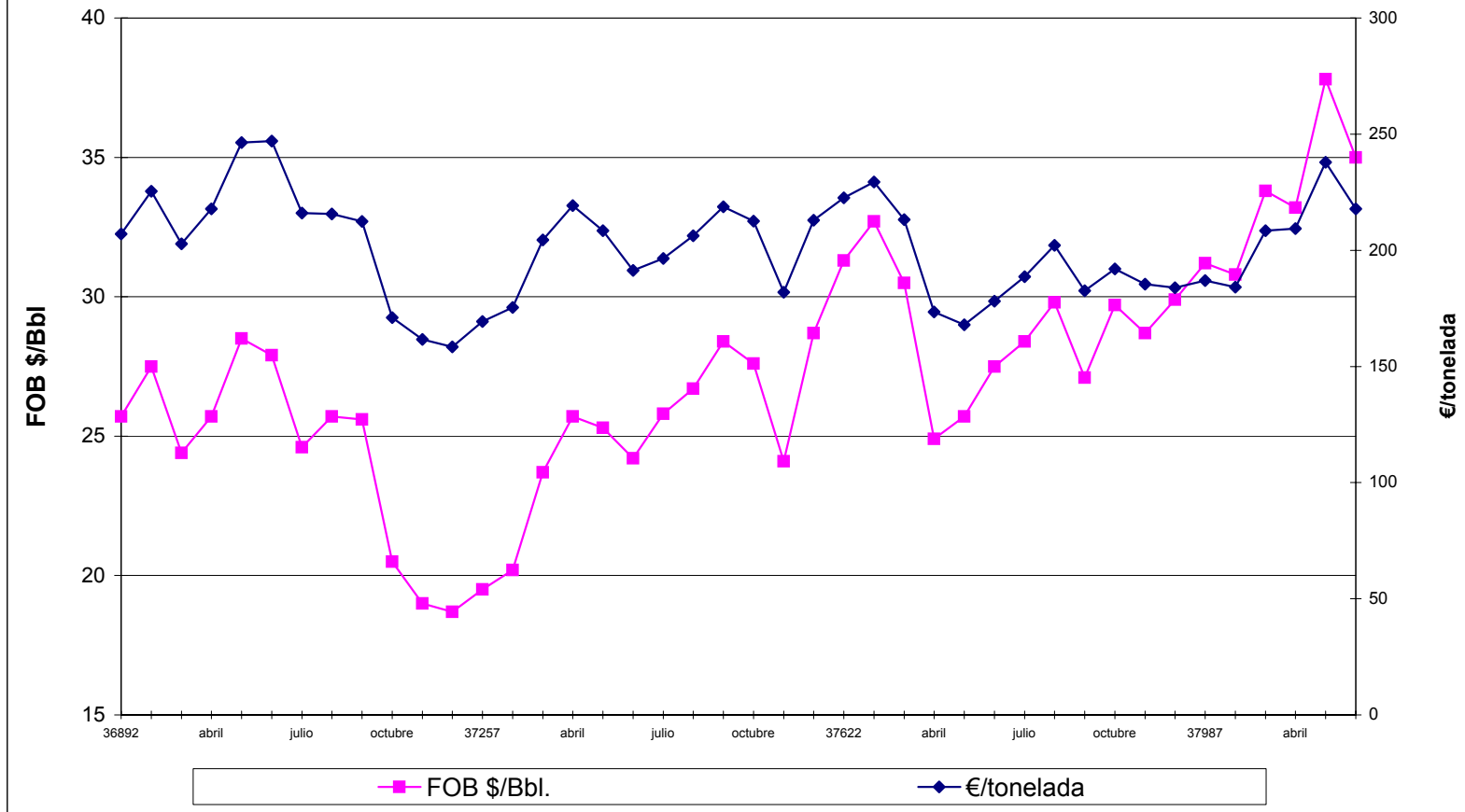
Metodología : A,I,E,

Fuente : DGPEM.



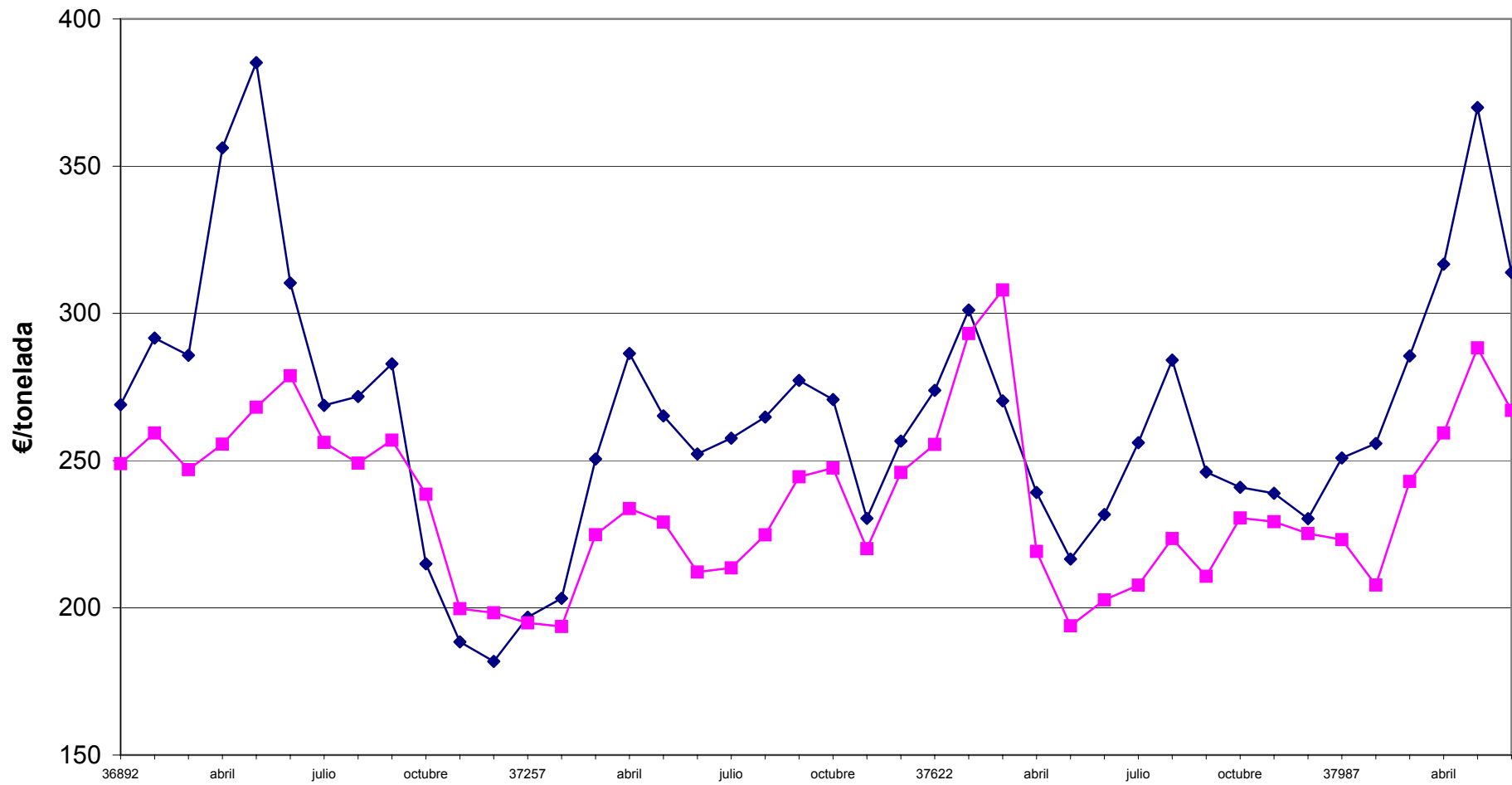
V. PRECIOS ENERGETICOS

PRECIO DEL PETROLEO CRUDO BRENT



Año	1990	1991	1992	1993	1994	1995	1996	1997	1998	1999	2000	2001	2002	2003
Media(\$/Bbl)	23,7	20,0	19,3	17,0	15,8	17,0	20,7	19,1	12,7	18,0	28,5	24,5	25,0	28,8

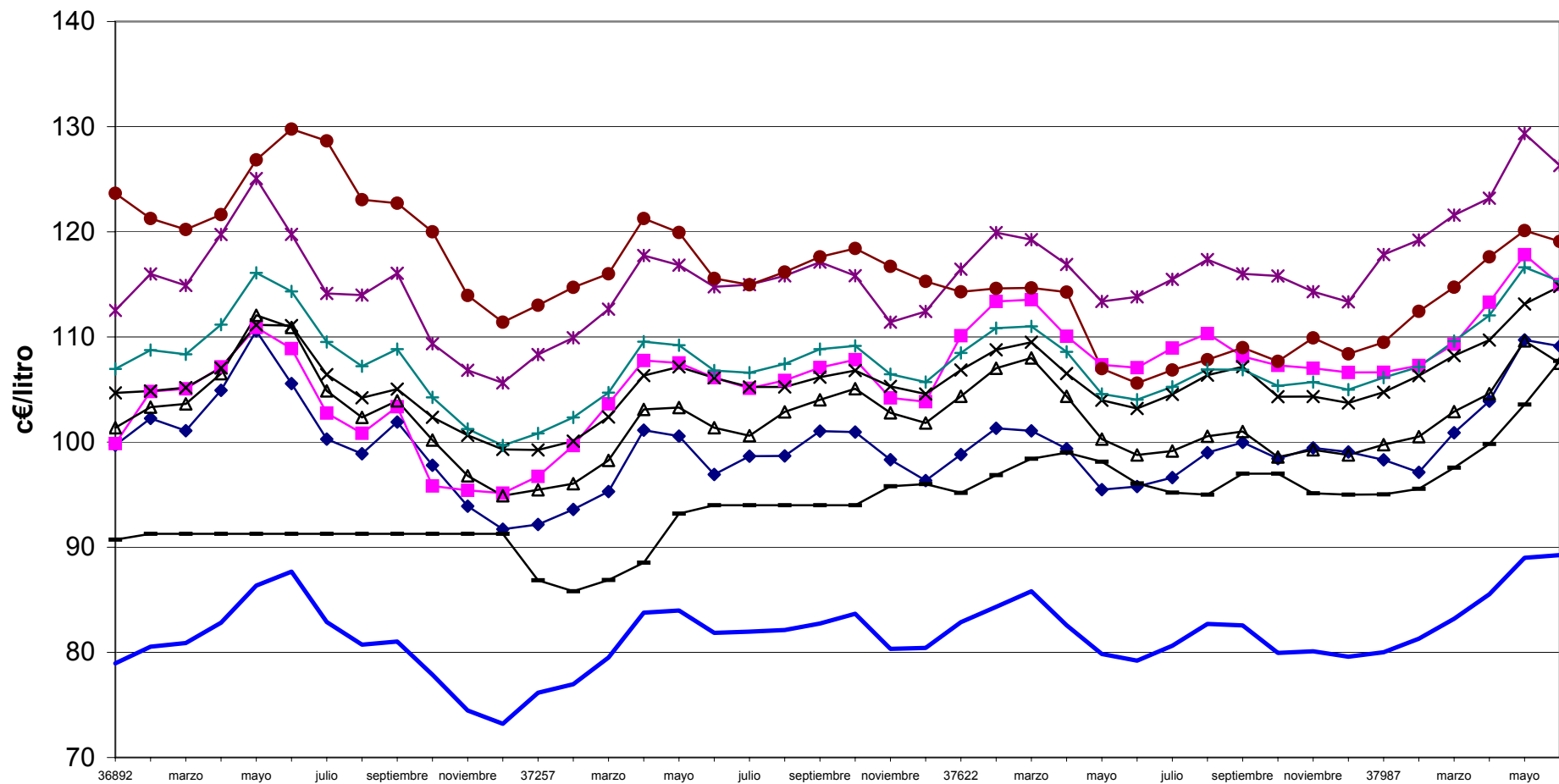
PRECIOS DE PRODUCTOS PETROLÍFEROS EN EUROPA



◆ Gasolina sin plomo 95 I.O.

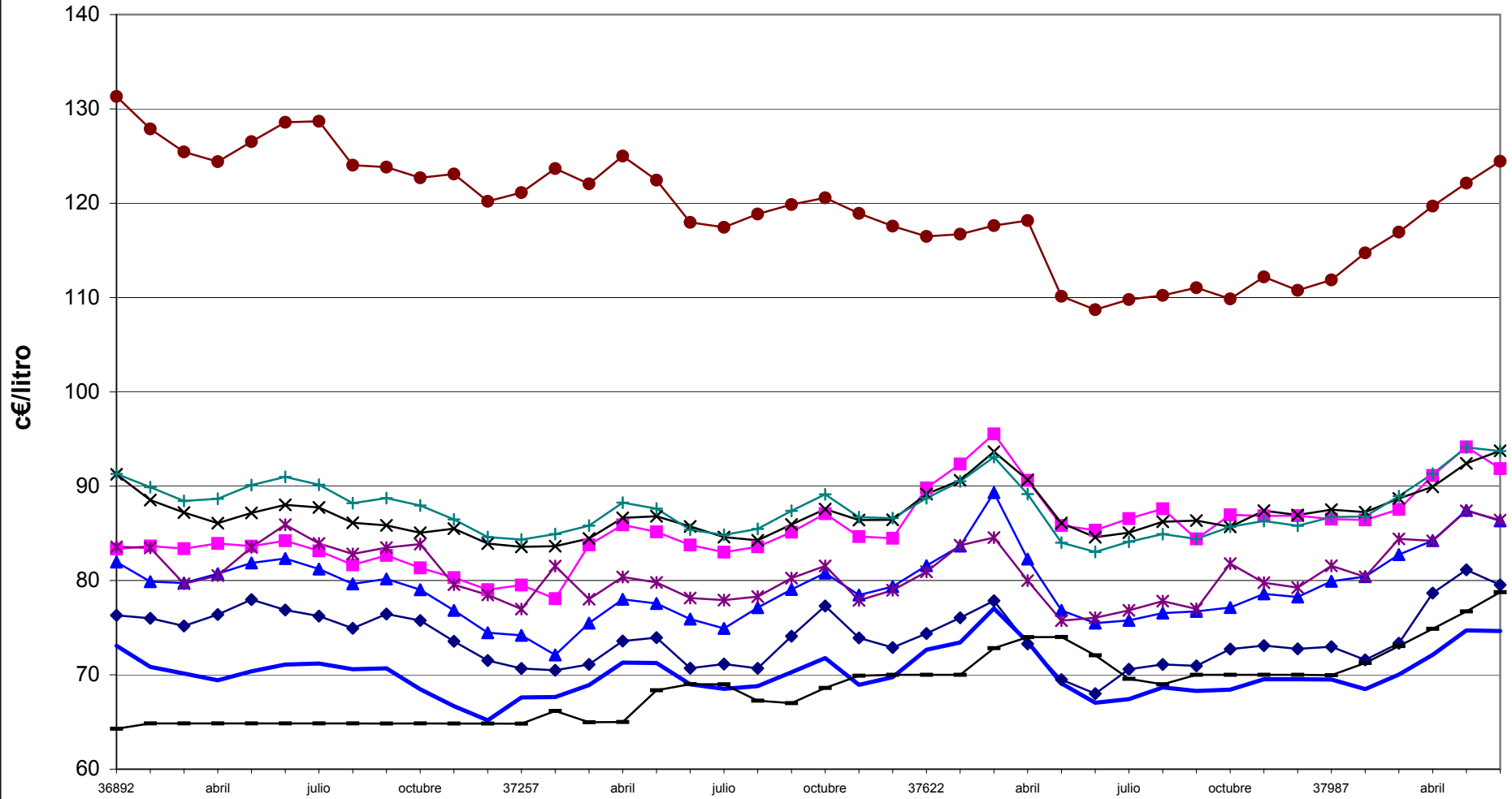
■ Gasóleo automoción

Precios venta al público en la U.E. Gasolina sin plomo (I.O. 95)



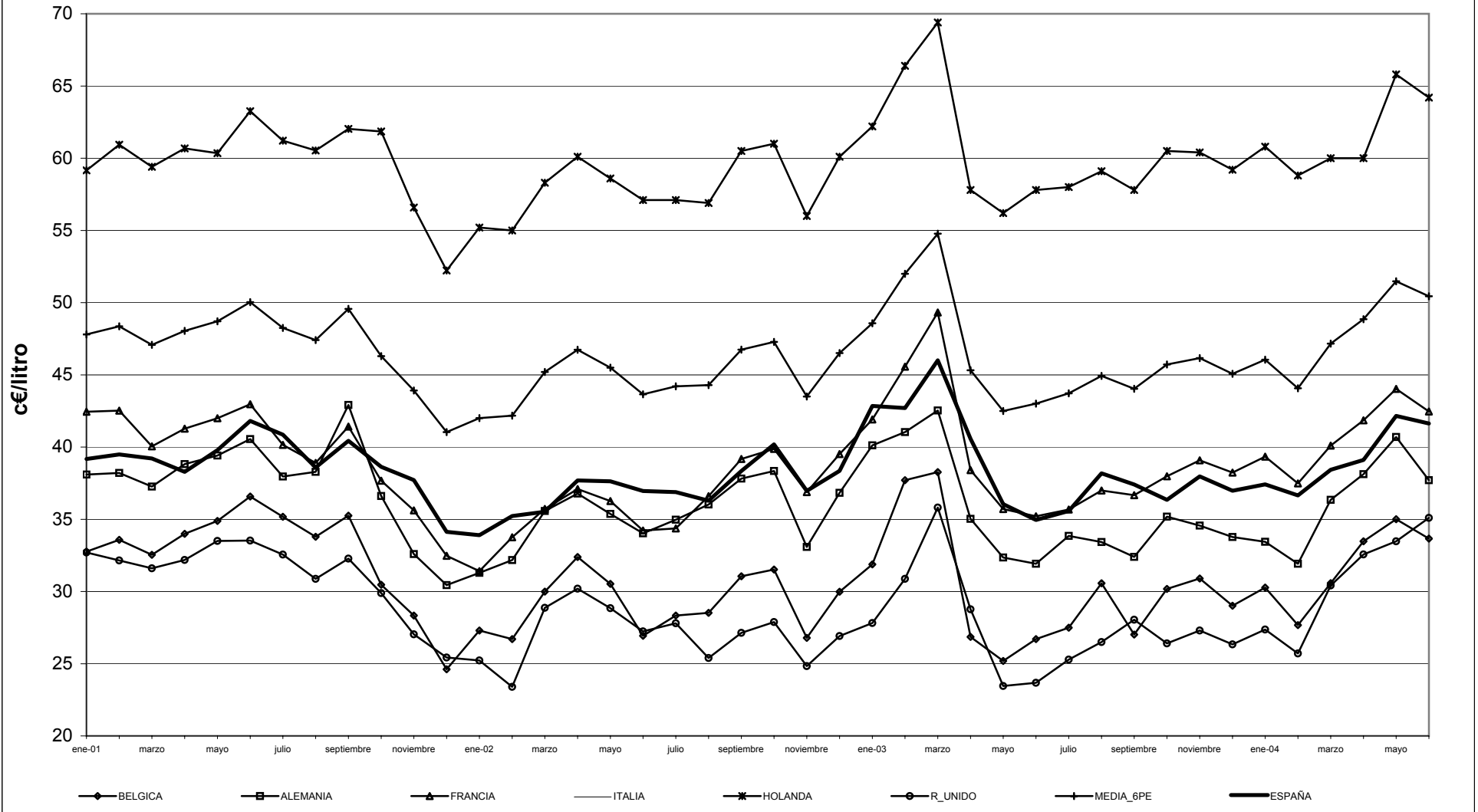
BELGICA
 ALEMANIA
 FRANCIA
 ITALIA
 HOLANDA
 R_UNIDO
 MEDIA
 ESPAÑA
 PORTUGAL

Precios venta al público en la U.E. Gasóleo automoción

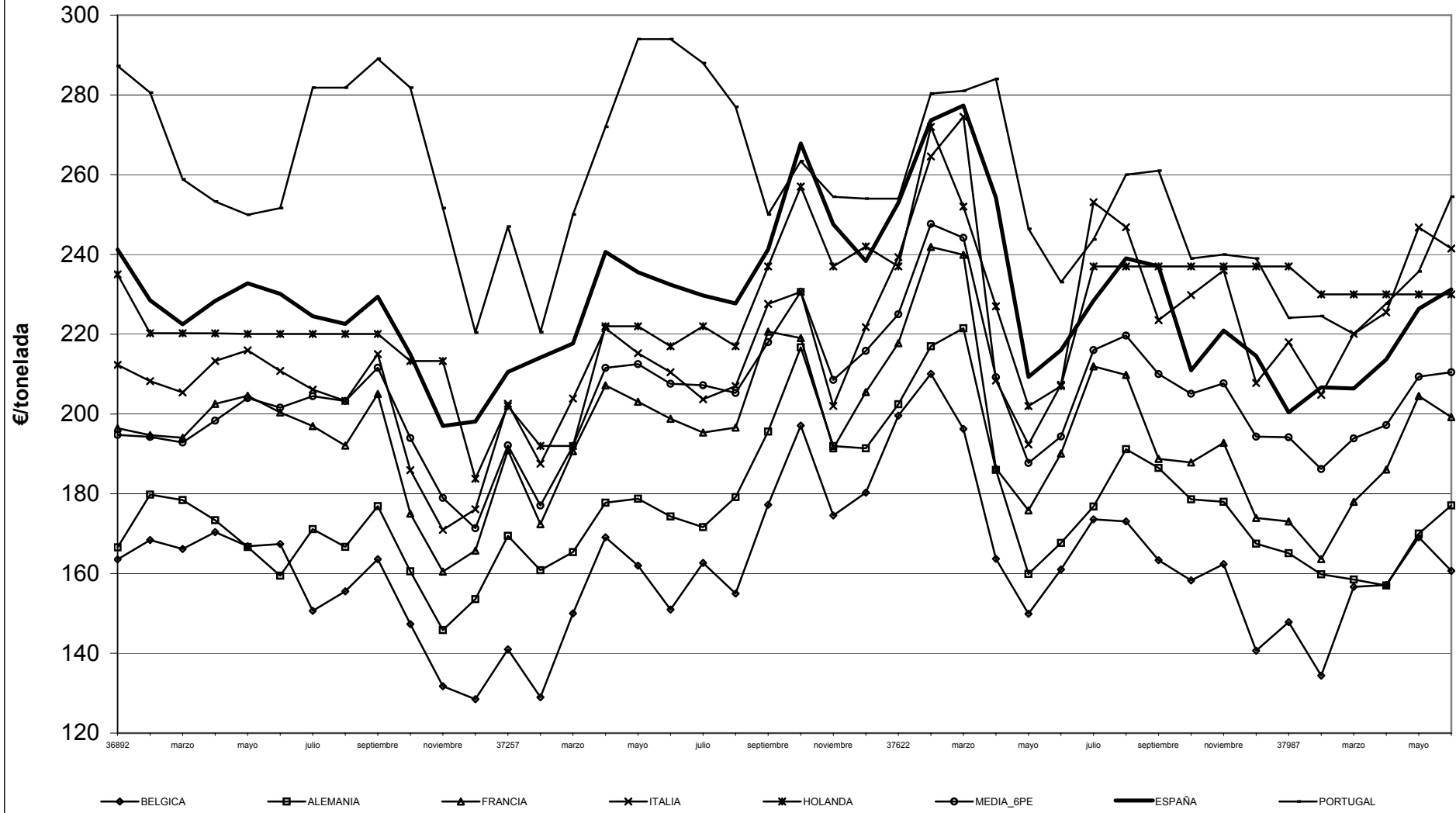


- ◆ BELGICA
- ALEMANIA
- ▲ FRANCIA
- ✕ ITALIA
- * HOLANDA
- R_UNIDO
- + MEDIA-6P
- ESPAÑA
- PORTUGAL

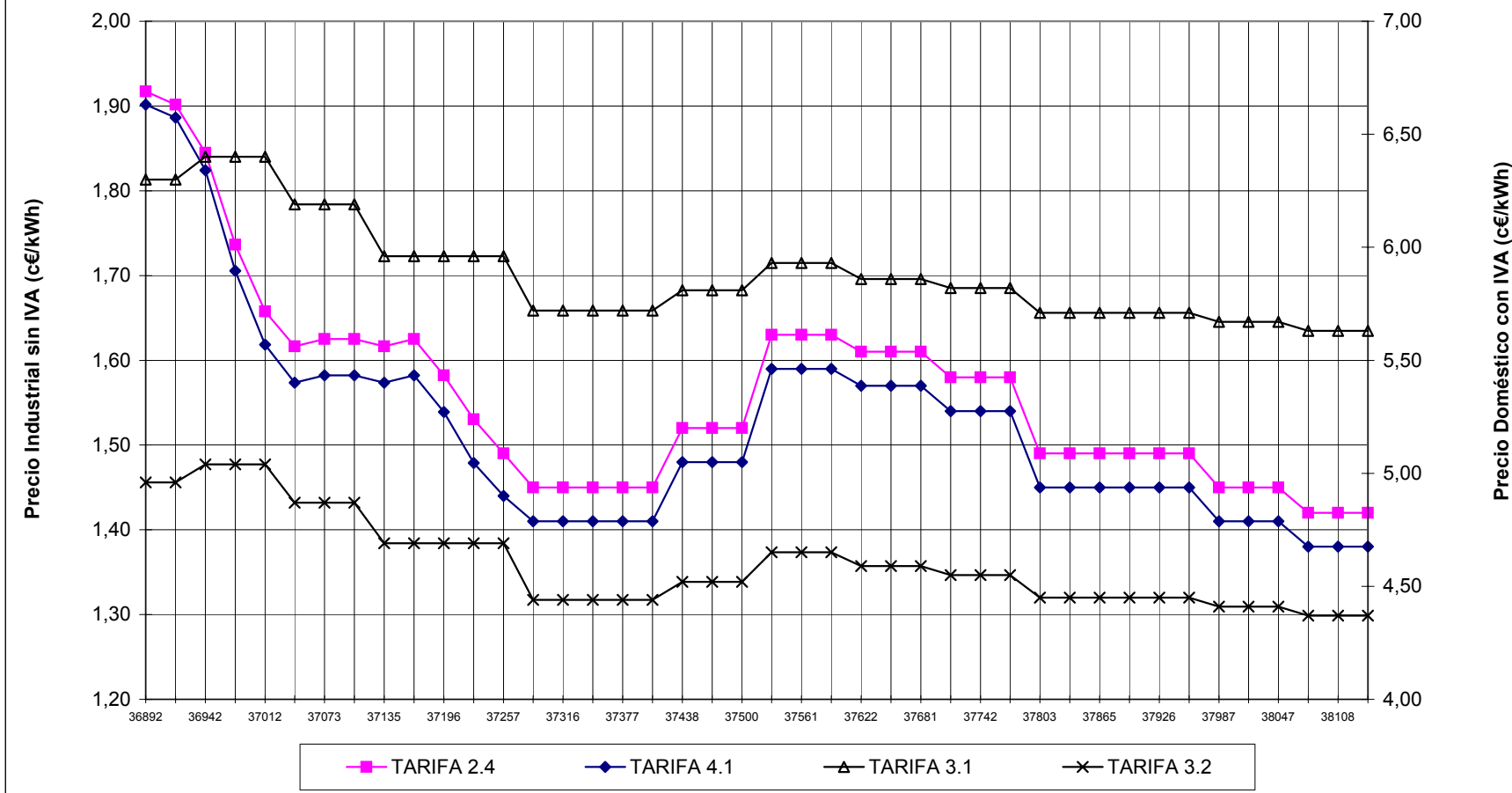
Precios venta al público en la U.E. Gasóleo calefacción



Precio con impuestos en la U.E. Fuelóleo B.I.A.



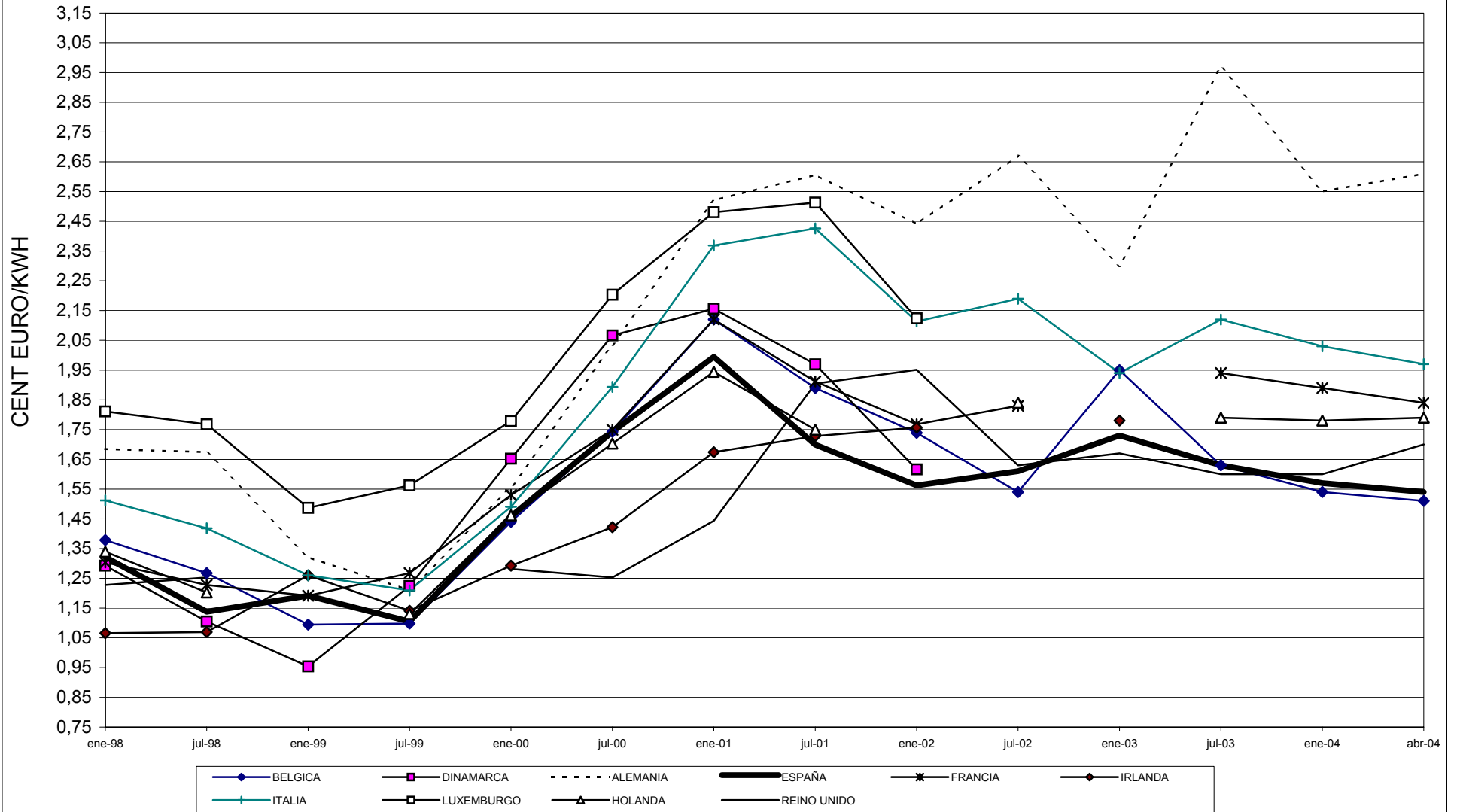
TARIFAS Y PRECIOS MÁXIMOS DEL GAS NATURAL



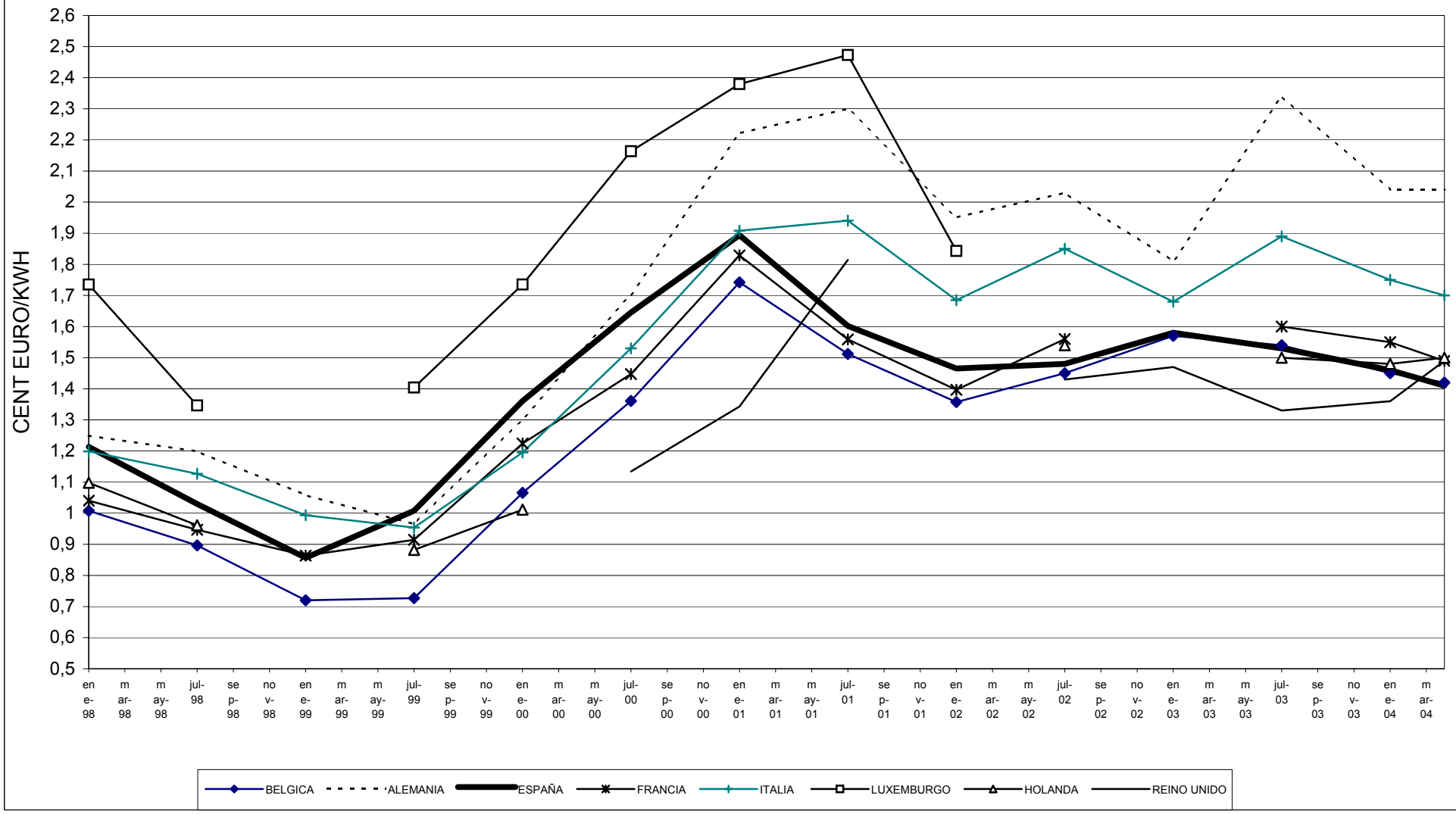
MEDIAS ANU	1991	1992	1993	1994	1995	1996	1997	1998	1999	2000	2001	2002	2003
Tarifa 2.4 (firr)	0,82	0,82	0,86	0,94	1,04	1,10	1,18	1,06	1,06	1,64	1,69	1,52	1,54
Tarifa 4.1 (int)	0,74	0,75	0,78	0,86	0,96	1,01	1,09	0,95	0,97	1,60	1,65	1,48	1,50

NOTA: Tarifa 2.4 (firme): Consumidor de 50 MKWh/año y 175000 KWh/día de caudal, a presión entre 4 y 60 bares.
 Tarifa 4.1 (interrumpible): suministros a presión entre 4 y 60 bares.
 Tarifa 3.1: Consumidor de 3000 KWh/año.
 Tarifa 3.2: Consumidor de 12000 KWh/año.

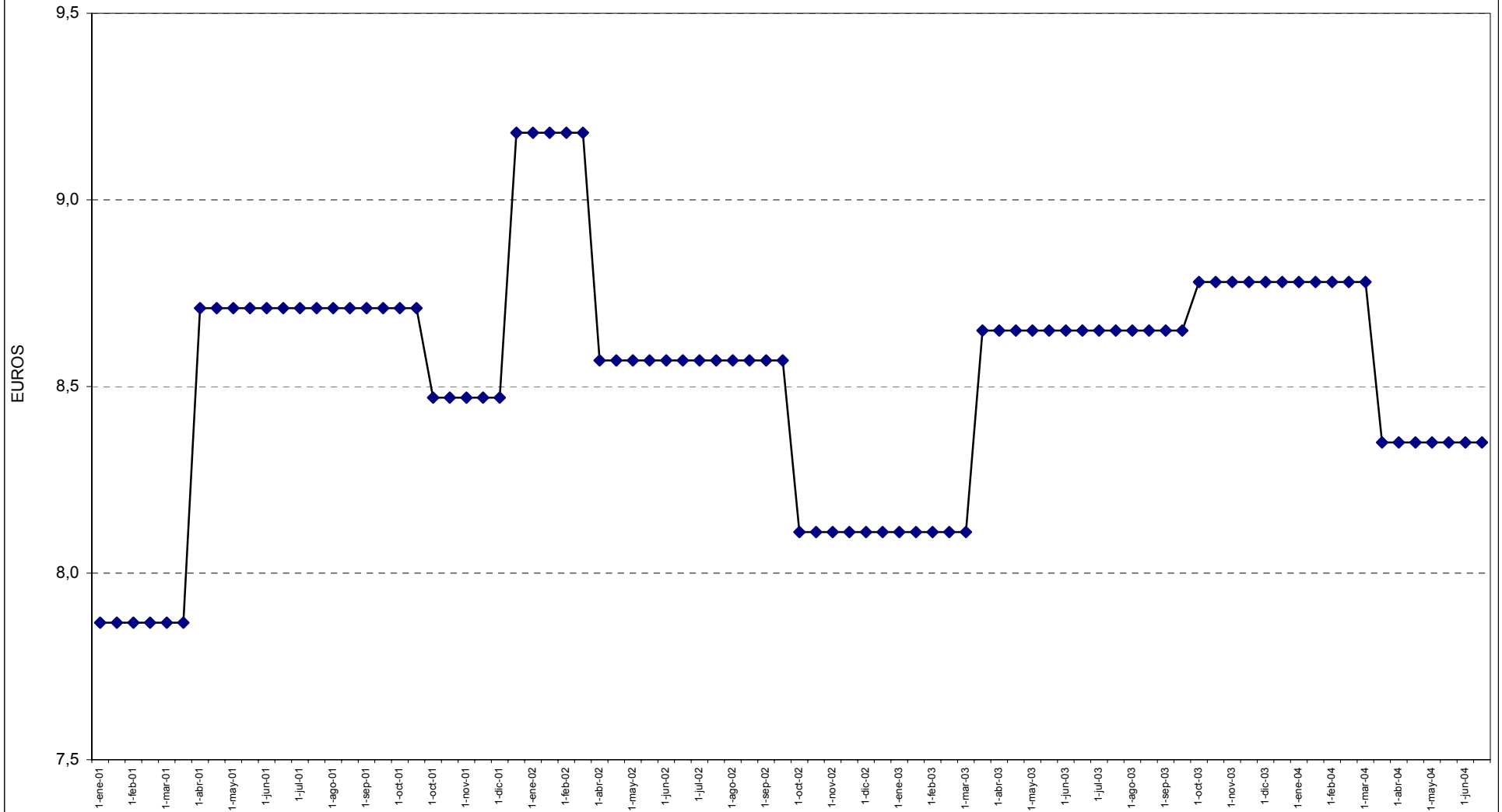
PRECIO ANTES DE IMPUESTOS DEL GAS NATURAL PARA USOS INDUSTRIALES.
Consumidor de 1 millón m3/año



**PRECIO ANTES DE IMPUESTOS DEL GAS NATURAL PARA USOS INDUSTRIALES.
Consumidor de 10 millones m3/año**



PRECIO MÁXIMO DE VENTA DE LA BOTELLA DE BUTANO DE 12,5 KG.



METODOLOGIA

La AIE expresa sus balances de energía en una unidad común que es la tonelada equivalente de petróleo (tep). Una tep se define como 10^7 Kcal. La conversión de unidades habituales a tep se hace en base a los poderes caloríficos inferiores de cada uno de los combustibles considerados.

Carbón: Comprende los distintos tipos de carbón, (hulla, antracita, lignito negro y lignito pardo), así como productos derivados (aglomerados, coque, etc). En el consumo final de carbón se incluye el consumo final de gas de horno alto y de gas de coquería. El consumo primario de carbón recoge, además del consumo final, los consumos en el sector transformador (generación eléctrica, coquerías, resto de sectores energéticos) y las pérdidas. El paso a tep se hace utilizando los poderes caloríficos inferiores reales, según la tabla adjunta.

Petróleo: Comprende:

- Petróleo crudo, productos intermedios y condensados de gas natural.
- Productos petrolíferos incluidos los gases licuados del petróleo (GLP) y gas de refinería.

El consumo final, en el sector transporte, comprende todo el suministro a aviación, incluyendo a compañías extranjeras. En cambio los combustibles de barcos (bunkers) tanto nacionales como extranjeros, para transporte internacional, se asimilan a una exportación, no incluyéndose en el consumo nacional.

Gas: En consumo final incluye el gas natural y gas manufacturado procedente de cualquier fuente. En consumo primario incluye únicamente gas natural, consumido directamente o manufacturado.

Energía hidráulica: Recoge la producción bruta de energía hidroeléctrica primaria, es decir, sin contabilizar la energía eléctrica procedente de las centrales de bombeo. En la metodología empleada, su conversión a tep se hace en base a la energía contenida en la electricidad generada, es decir, $1 \text{ Mwh} = 0,086 \text{ tep}$.

Energía nuclear: Recoge la producción bruta de energía eléctrica de origen nuclear. Su conversión a tep se hace considerando un rendimiento medio de una central nuclear (33%), por lo que $1 \text{ Mwh} = 0,2606 \text{ tep}$.

Electricidad: Su transformación a tep, tanto en el caso de consumo final directo como en el saldo de comercio exterior se hace con la equivalencia $1 \text{ Mwh} = 0,086 \text{ tep}$.

El consumo de energía primaria se calcula suponiendo que las centrales eléctricas mantienen el rendimiento medio del año anterior. Salvo en el caso de electricidad o de grandes consumidores (generación eléctrica, siderurgia, cemento, etc.) en que se contabilizan los consumos reales, en el resto se consideran como tales las ventas o entregas de las distintas energías, que pueden no coincidir con los consumos debido a las posibles variaciones de existencias, que en períodos cortos de tiempo pueden tener relevancia.

COEFICIENTES DE PASO A TONELADAS EQUIVALENTES DE PETROLEO (tep)

Valores estimados (Tep/Tm)		Coeficientes recomendados por la AIE (Tep/Tm)	
CARBON:		PRODUCTOS PETROLIFEROS:	
Generación eléctrica:			
- Hulla + Antracita	0,4970	- Petróleo crudo	1,019
- Lignito negro	0,3188	- Condensados de Gas natural	1,080
- Lignito pardo	0,1762	- Gas de refinería	1,150
- Hulla importada	0,5810	- Fuel de refinería	0,960
Coquerías:		- G.L.P.	1,130
- Hulla	0,6915	- Gasolinas	1,070
Resto usos:		- Keroseno aviación	1,065
- Hulla	0,6095	- Keroseno agrícola y corriente	1,045
- Coque metalúrgico	0,7050	- Gasóleos	1,035
		- Fuel-oil	0,960
		- Naftas	1,075
		- Coque de petróleo	0,740
		- Otros productos	0,960
		GAS NATURAL (Tep/GCal P.C.S.)	0,090
		ELECTRICIDAD (Tep/Mwh)	0,086
		HIDRAULICA (Tep/Mwh)	0,086
		NUCLEAR (Tep/Mwh)	0,2606

PREFIJOS: Mega (M): 10^6

Giga (G): 10^9

Tera (T): 10^{12}

UNIDADES Y FACTORES DE CONVERSIÓN PARA ENERGÍA:

De:	A : Tj	Gcal	Mtep	Mtermias	GWh
Multiplicar por:					
Tj	1	238.8	2.388×10^{-5}	0.2388	0.2778
Gcal	4.1868×10^{-3}	1	10^{-7}	10^{-3}	1.163×10^{-3}
Mtermias	4.1868	10^3	10^{-4}	1	1.163
Mtep	4.1868×10^4	10^7	1	10^4	11630
GWh	3.6	860	8.6×10^{-5}	0.86	1

UNIDADES Y FACTORES DE CONVERSIÓN PARA VOLUMEN:

A :	Galones(US)	Barriles	Pie cúbico	Litro	Metro cúbico
De:	Multiplicar por:				
Galones(US) 1	0.02381	0.1337	3.785	0.0038	
Barriles	42.0	1	5.615	159.0	0.159
Pie cúbico	7.48	0.1781	1	28.3	0.0283
Litro	0.2642	0.0063	0.0353	1	0.001
Metro cúbico	264.2	6.289	35.3147	1000.0	1

Utilizado en gas: bcm = 10^9 m³
 1 bcm aprox. equivalente a 10^4 Mtermias

ABREVIATURAS Y SIMBOLOS

AIE	Agencia Internacional de la Energía.
AEAT	Agencia Estatal de Administración Tributaria.
EUROSTAT	Oficina Estadística de las Comunidades Europeas.
FOB \$/Bbl	Precio "Free on Board" en Dólares/barril.
IDAE	Instituto para la Diversificación y Ahorro de la Energía.
INE	Instituto Nacional de Estadística.
CLH	Compañía Logística de Hidrocarburos.
R.E.E.	Red Eléctrica de España, S.A.
DGPEM	Dirección General de Política Energética y Minas.
UE	Unión Europea.
UNESA	Asociación Española de la Industria Eléctrica.
b.c.	Barras de central.
b.g.	Bornes de generador.
Gcal. PCS	Gigacalorías de Poder Calorífico Superior.
GWh.	Gigawatio hora.
MWh.	Megawatio hora.
Ktep.	Miles de toneladas equivalentes de petróleo.
Kt.	Miles de toneladas.
tep.	Toneladas equivalentes de petróleo.