

Unitats geològiques:

- ▶ Camp volcànic sud mallorquí
- ▶ 14 lliscaments sedimentaris
- ▶ Cràters d'escapament de fluids (canal d'Eivissa i el marge est d'Eivissa-Formentera)
- ▶ Muntanyes submarines
- ▶ Canons submarins (canó de Menorca i el sistema de canons del SE de Mallorca)

Elements geomorfològics:

- ▶ Marge del mar Balear: es distingeixen les plataformes insulars de Mallorca-Menorca i Eivissa-Formentera
- ▶ Marge continental del Mediterrani entre cap de Gata i cap de Creus, dividit en dos sectors: el continental bètic i el continental ibèric i litoral-català



Destaca el delta de l'Ebre per les seves aportacions de sediments, producció biològica i els seus efectes sobre la circulació marina; així com les llacunes litorals (mar Menor, les salines de Torrevella i l'albufera de València).

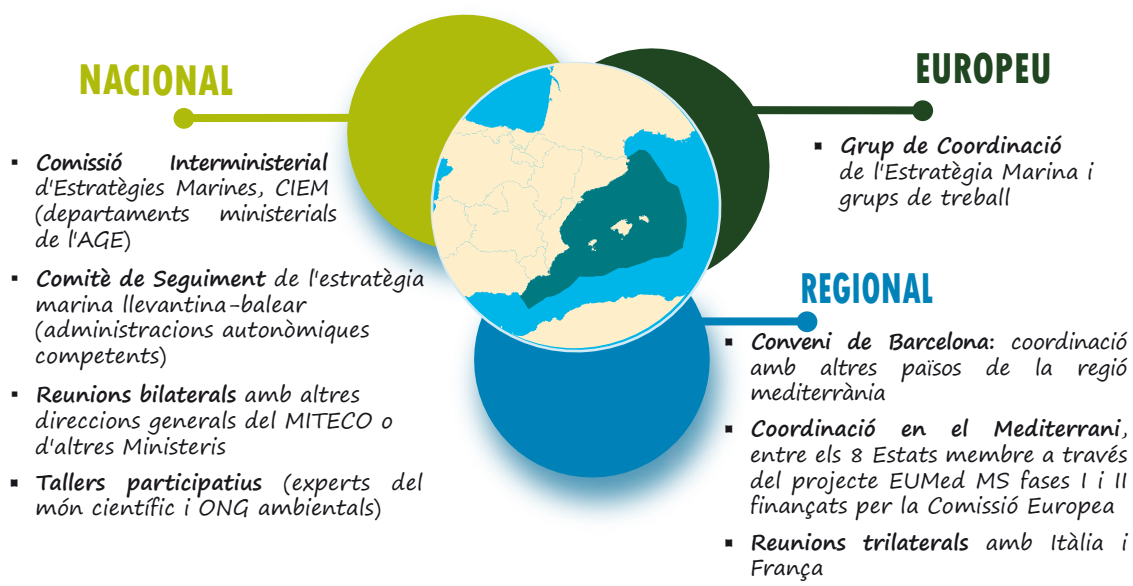
"Guía Interpretativa de l'Inventari Espanyol d'Habitats Marins"

CARACTERÍSTIQUES NATURALS DE LA DEMARCAÇIÓ MARINA LLEVANTINA-BALEAR

COOPERACIÓ

Els problemes mediambientals presents a les aigües territorials d'un Estat membre poden afectar o tenir l'origen en zones fora de la seva jurisdicció. Per aquesta raó, cobra gran importància la col·laboració entre **Estats membre i tercers països**, les aigües territorials dels quals pertanyin a una mateixa regió o subregió marina.

Per tant, des del seu començament l'estratègia marina de la demarcació llewantina-balear ha estat objecte d'un intens procés de cooperació i coordinació a nivell nacional, regional i europeu.



EsMarEs

"Estratègies Marines d'Espanya, protegint el mar per a tots"

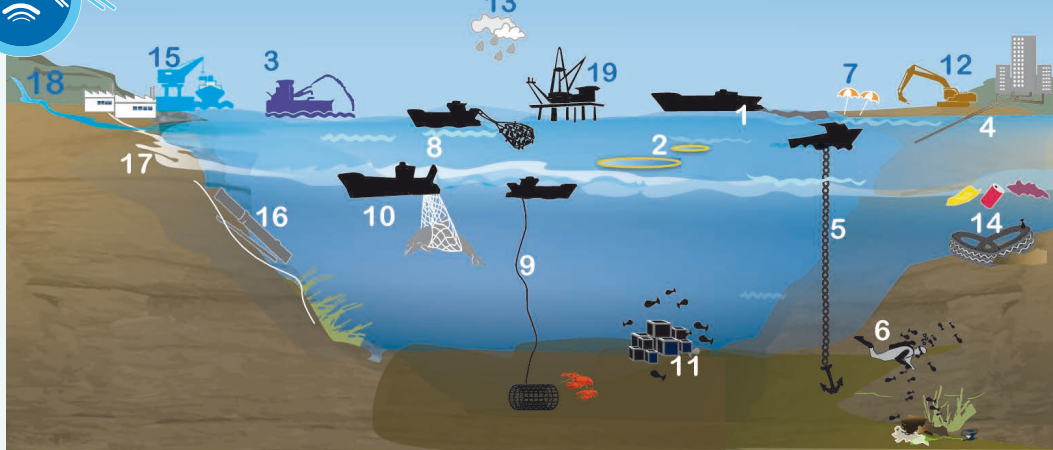


ESTRATÈGIA MARINA DE LA DEMARCACIÓ LLEVANTINA-BALEAR

La Directiva 2008/56/CE, per la qual s'estableix un marc d'acció comunitària per a la política del medi marí (Directiva marc sobre l'estratègia marina, DMEM), té per objectiu últim aconseguir o mantenir el Bon Estat Ambiental (BEA) del medi marí, com a molt tard l'any 2020. La incorporació al nostre ordenament jurídic de la DMEM es va realitzar a través de la Llei 41/2010, de protecció del medi marí.

Les estratègies marines són la planificació marina ambiental de referència per aconseguir o mantenir el BEA. Inclouen les següents fases: avaluació de l'estat ambiental de les aigües, determinació del BEA, fixació dels objectius mediambientals a aconseguir, un programa de seguiment i un programa de mesures per assolir aquests objectius, tot això en base als 11 descriptors qualitius (Annex I DMEM).

PRESSIONS I IMPACTES



LLEGENDA: Aigües de llast (1); Aqüicultura (2); Dragatges portuaris (3); Aigües residuals urbanes (4); Fondeig (5); Busseig esportiu (6); Bany (7); Pesca professional (8); Marisqueig (9); Captures accidentals (10); Escullis artificials (11); Protecció contra inundacions (12); Deposició atmosfèrica (13); Deixalles marines (14); Infraestructures portuàries (15); Cables i canonades (16); Abocaments de salmorra (17); Modificacions del curs de l'aigua (18); Extracció de petroli i gas (19).

OBJECTIUS AMBIENTALS

A **PROTEGIR I PRESERVAR** el medi marí, inclosa la seva biodiversitat, evitar el seu deteriorament i recuperar els ecosistemes marins en les zones en què s'hagin vist afectats negativament.

B **PREVENIR I REDUIR** els abocaments al medi marí, amb la intenció d'eliminar progressivament la contaminació del medi marí i vetllar per que no es produeixin impactes o riscos greus per a la biodiversitat i els ecosistemes marins, la salut humana o els usos permesos del mar.

C **GARANTIR** que les activitats i usos en el medi marí siguin compatibles amb la preservació de la seva biodiversitat.

17 Objectius particulars

19 Objectius particulars

21 Objectius particulars

ANÀLISI ECONÒMIC I SOCIAL

Les activitats econòmiques i els sectors més rellevants del medi marí de la demarcació lleuantina-balear són: el sector pesquer, les infraestructures portuàries, la nàutica recreativa, el transport marítim i el turisme.

BON ESTAT AMBIENTAL

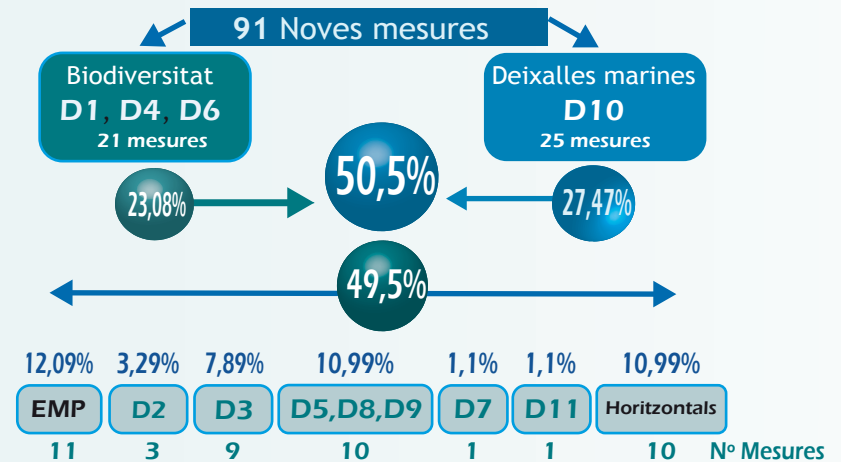
Amb criteris científics i per a cada un dels descriptors marins, s'ha definit el BEA que vol aconseguir-se. En la majoria dels casos, s'ha definit amb criteris qualitius o semiquantitatius, amb l'objectiu d'aconseguir una definició quantitativa a través de valors llindars entre BEA/no BEA.

CONCLUSIONS DE L'AVALUACIÓ INICIAL

- Els estocs pesquers que compten amb criteris d'avaluació no contribueixen a assolir el BEA.
- S'aconsegueix el BEA pel que fa a l'eutrofització, tot i que es detecten concentracions elevades de nutrients en algunes zones.
- Els efectes de l'escalfament exerceixen una pressió important sobre els ecosistemes.
- Amb les dades disponibles no s'estaria aconseguint el BEA pel que fa als contaminants i els seus efectes, encara que els resultats corresponen a la seva franja costanera, considerant especialment aquelles àrees més vulnerables.
- L'impacte produït per les infraestructures civils està molt localitzat i és limitat.
- Les deixalles són presents tant en platges com en els fons de plataforma. Una reducció de les mateixes ajudaria a aconseguir el BEA.
- Per a la resta dels descriptors no existeix prou informació per a la seva avaluació.

PROGRAMES DE MESURES

Són la part més executiva de les Estratègies i estan lligats als resultats obtinguts en les fases anteriors. Les noves mesures proposades s'han dissenyat amb un enfocament ecosistèmic i amb l'objectiu de cobrir les mancances identificades per a cada un dels descriptors entre l'estat del medi marí (avaluació inicial) i el BEA que es desitja obtenir, de manera que totes repercutiran positivament en la protecció del medi marí.

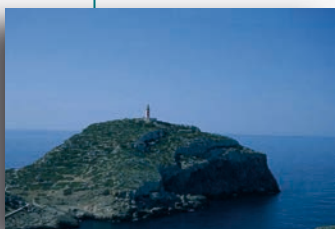


D1: Biodiversitat; D2: Espècies al·loctones invasores; D3: Espècies explotades comercialment; D4: Xarxes tròfiques; D5: Eutrofització; D6: Integració dels fons marins; D7: Alteració de les condicions hidrogràfiques; D8: Contaminants i els seus efectes; D9: Contaminants en els productes de la pesca; D10: Deixalles marines; D11: Soroll submarí; EMP: Espai Marí Protegit.

D1 BIODIVERSITAT

Avaluació Inicial

En necessari impulsar la Xarxa d'Àrees Marines Protegides d'Espanya (RAMPE, per les seves sigles en espanyol) en la demarcació per a protegir de forma adient els hàbitats biogènics, hàbitats protegits i altres identificats en l'avaluació inicial com d'especial interès, incloent una proporció suficient dels mateixos i aplicant mesures de gestió específiques.



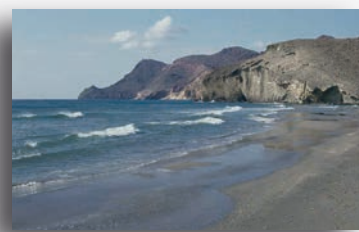
Parc Nacional Arxipèlag de Cabrera. O.J. Contreras/ CENEAM-MMA

Bon Estat Ambiental

Els ecosistemes marins mantenen una estructura i funcionament d'acord amb les situacions fisiogràfiques, geogràfiques i climàtiques regnants, en els quals la diversitat d'espècies i hàbitats es manté així com la complexitat de les seves relacions tròfiques.

Objectius Ambientals

Impulsar la RAMPE a les demarcacions marines



Reserva Marina de Cap de Gata-Nijar. J.L. Rodríguez/ CENEAM-MMA

Progs. de Seguiment

- % Percentatge de la demarcació inclosa en la RAMPE i a la Xarxa Natura 2000.
- % Percentatge d'hàbitats biogènics, hàbitats protegits i altres identificats en l'avaluació inicial com d'especial interès inclòs a la demarcació a la RAMPE.
- % Percentatge d'espais de la Xarxa Natura 2000 amb plans de gestió aprovats i en aplicació.

Progs. de Mesures

Declaració de nous EMP segons els estudis elaborats: Àrees Marines Protegides (AMP) Corredor de migració de cetacis del Mediterrani



Jesús Alcázar/ Universitat de La Laguna