

# GUÍA DE BUENAS PRÁCTICAS PARA EVITAR LA LLEGADA DE BASURA AL MAR



Acción gratuita  
cofinanciada por el FEMP

Esta **“Guía de buenas prácticas para evitar la llegada de basura al mar”** se realiza enmarcada dentro de la **“Red para la recuperación de los ecosistemas marinos del Parque Nacional Marítimo-Terrestre das Illas Atlánticas de Galicia”**, un proyecto promovido por el **Colexio Oficial de Biólogos de Galicia** y por el **Parque Nacional Marítimo-Terrestre das Illas Atlánticas de Galicia** actuando como socio, que cuenta con la colaboración de la **Fundación Biodiversidad**, del **Ministerio para la Transición Ecológica**, a través del **programa Pleamar del Fondo Europeo Marítimo y de Pesca (FEMP)**, dentro de una iniciativa enmarcada dentro del proyecto **LIFE IP INTEMARES “Gestión integrada, innovadora y participativa de la Red natura 2000 en el medio marino español”**.

La relación de buenas prácticas que se recogen en este documento, es el resultado de las opiniones recabadas durante las celebraciones de una serie de mesas de trabajo sectoriales realizadas previamente, como parte de las acciones de la *Red para la recuperación de los ecosistemas marinos del Parque Nacional Marítimo-Terrestre das Illas Atlánticas de Galicia.*

Las opiniones y documentación aportadas en esta publicación son de exclusiva responsabilidad del autor o autores de los mismos, y no reflejan necesariamente los puntos de vista de las entidades que apoyan económicamente el proyecto.

Esta publicación se produce enmarcada dentro de un proyecto cofinanciado por el Fondo Europeo Marítimo y de Pesca.

# GUÍA DE BUENAS PRÁCTICAS PARA EVITAR LA LLEGADA DE BASURA AL MAR...

- 1) AL COMPRAR p.4
- 2) EN LA PLAYA, EN EL RÍO, EN LA NATURALEZA p.6
- 3) EN UN BARCO DE RECREO, DEPORTIVO O DE PESCA p.9
- 4) EN EL PUERTO, CLUB NAÚTICO, LONJAS,  
OTRAS INSTALACIONES PORTUARIAS... p.12
- 5) EN BARES Y CHIRINGUITOS p.18
- 6) EN LAS FERIAS AMBULANTES p.20
- 7) EN BATEAS Y OTRAS INSTALACIONES DE ACUICULTURA p.23
- 8) EN EL TRANSPORTE MARÍTIMO p.24
- 9) EN EL BARCO DE PASAJEROS p.25

# GUÍA DE BUENAS PRÁCTICAS PARA EVITAR LA LLEGADA DE BASURA AL MAR...

## 1) AL COMPRAR

### *Como ciudadano/a*

1. Selecciona productos fabricados con criterios de **economía circular**, eco-friendly...
2. Planifica tu viaje, toma decisiones de compra responsable: evita productos con embalaje plástico innecesario o sobreembalaje, monodosis... y **procura productos con materiales reciclados o compostables, a granel, tamaño familiar**...
3. Evita los productos plásticos de un sólo uso, **interioriza la reducción, reutilización y reciclaje en la decisión de compra**.
4. **Gestiona tus productos higiénicos** (bastoncillos, toallitas, compresas y similares) **en la papelera**.
5. **Revisa la composición de tus productos estéticos**: cremas, aceites y exfoliantes que suelen tener microplásticos en su composición.

# GUÍA DE BUENAS PRÁCTICAS PARA EVITAR LA LLEGADA DE BASURA AL MAR...

## 1) AL COMPRAR

### *Como organismo o entidad competente*

1. Promueve políticas de cambio de acuerdo a la legislación sobre los materiales plásticos de un sólo uso, fomenta los sistemas de depósito y retorno, políticas de eco-diseño e innovación, productos eco-friendly y la economía circular en la fabricación.
2. Realiza campañas informativas sobre el proceso de generación de basuras marinas y los implicados en el proceso.



# GUÍA DE BUENAS PRÁCTICAS PARA EVITAR LA LLEGADA DE BASURA AL MAR...

## 2) EN LA PLAYA, EN EL RÍO, EN LA NATURALEZA

### *Como ciudadano/a*

1. Evita el uso de los productos plásticos de un sólo uso, monodosis y aquellos con sobreembalaje plástico, especialmente en estos lugares.
2. Vigila todos los accesorios (pelotas, chancletas, bolsas,...) y envases que tienes para que no se pierdan y lleguen al mar.
3. No tires las colillas, palos de helado, tapones, papelitos, botellas, productos cosméticos... en la arena, río, mar...
4. Gestiona tus residuos de modo responsable, llévate lo que te sobra o déjalo en las papeleras (zona portuaria o zona urbana) destinadas a tal fin sino están llenas.



## 2) EN LA PLAYA, EN EL RÍO, EN LA NATURALEZA

### *Como ciudadano/a*

5. Colabora divulgando e informando de buenas prácticas para evitar la generación de basuras marinas.
6. Participa en campañas de limpieza de los entornos naturales de los que disfrutas.



## 2) EN LA PLAYA, EN EL RÍO, EN LA NATURALEZA

### *Como organismo o entidad competente*

1. Informa a los visitantes de las normas existentes para evitar la generación de basuras marinas.
2. En la playa, realiza una limpieza selectiva, procurando no eliminar recursos alimenticios como los de la píllara das dunas.
3. Coloca contenedores de recogida selectiva de basura en las zonas de mayor acumulación de visitas como a la salida de los barcos de pasajeros que visitan el parque. Planifica una recogida periódica según la afluencia del público.



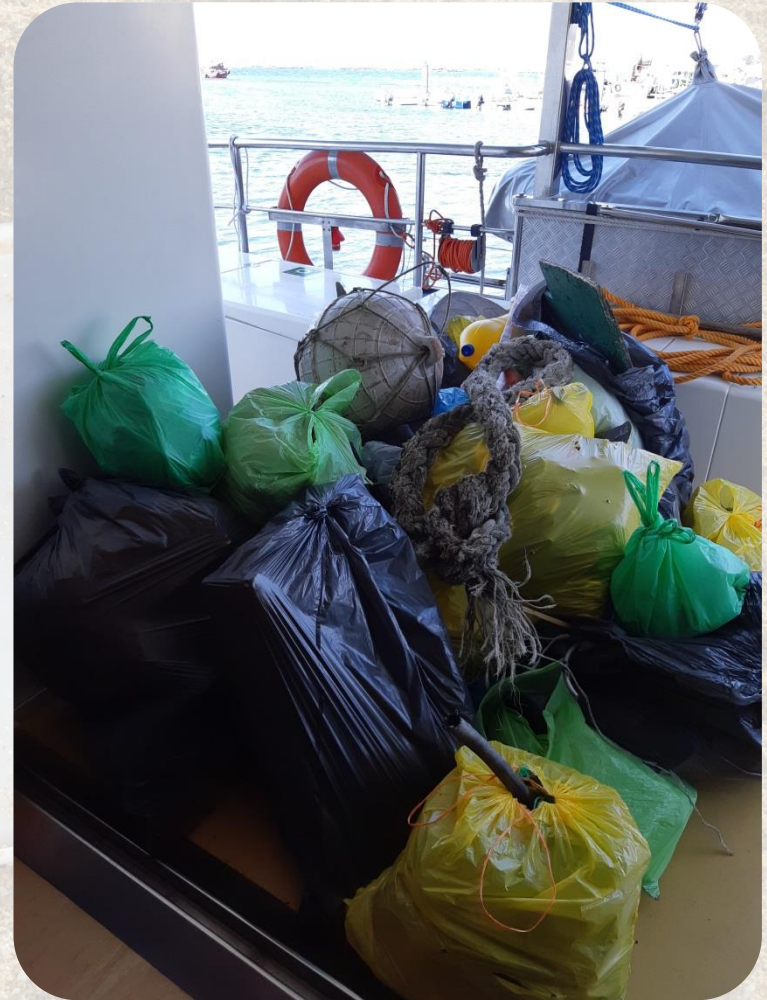


# GUÍA DE BUENAS PRÁCTICAS PARA EVITAR LA LLEGADA DE BASURA AL MAR...

## 3) EN UN BARCO DE RECREO, DEPORTIVO O DE PESCA

### *Como ciudadano/a*

1. Informa a tu tripulación de las buenas prácticas para evitar la generación de basuras marinas. **No tires por la borda las colillas, envases de bebidas, tapones, plásticos, envases o restos de carnaza o cebo**, gestiónalo como un residuo más.
2. Organiza tu carga, **separa los residuos en el barco para facilitar la gestión posterior**, minicontenedores, bolsas de diferentes colores...



## 3) EN UN BARCO DE RECREO, DEPORTIVO O DE PESCA

### *Como ciudadano/a*

3. Selecciona y demanda otro tipo de **materiales** más respetuosos con el **entorno** para los aparejos o artes de pesca.
4. **Vigila tus aparejos e informa si los pierdes** para facilitar su recuperación.
5. **Gestiona tus residuos al llegar a puerto**, no los tires por la borda.
6. **Gestiona los residuos** generados durante tus servicios y **operaciones de mantenimiento y limpieza**, incluidas las aguas residuales y los residuos distintos de los del cargamento de acuerdo con el Convenio MARPOL.



## 3) EN UN BARCO DE RECREO, DEPORTIVO O DE PESCA

### *Como organismo o entidad competente*

1. En los permisos de navegación y fondeo **incluye información para prevenir la generación de basuras marinas.**



## 4) EN EL PUERTO, CLUB NAÚTICO, LONJAS, OTRAS INSTALACIONES PORTUARIAS...

### *Como ciudadano/a*

1. **Infórmate sobre cómo gestionar tus residuos** (peligrosos/asimilables a urbanos...) a través de la cartelería existente. Si no es visible la información solicítala.
2. **No viertas líquidos a las dársenas**, los que contengan sustancias peligrosas (pinturas, aceites etc.) o sean aguas residuales, deben depositarse en los puntos de recogida habilitados por la instalación.
3. **Utiliza los contenedores de separación en el puerto para mejorar la gestión de los residuos**. Los residuos considerados peligrosos (aceite, baterías, filtros de aceite, pintura, trapos impregnados, envases vacíos que hayan contenido sustancias peligrosas, disolventes tóner y fluorescentes) no se deben nunca arrojar a los contenedores de residuos urbanos y asimilables, deben depositarse en los puntos de recogida habilitados por la instalación.

## 4) EN EL PUERTO, CLUB NAÚTICO, LONJAS, OTRAS INSTALACIONES PORTUARIAS...

### *Como ciudadano/a*

4. Gestiona correctamente los palés, cajas de transporte, poliespan, embalajes de pescado... y evita que acaben en el mar. No olvides cerrar los contenedores de depósito, al llevar restos de pesca son atractivos para las aves portuarias y además de ser perjudiciales para ellas pueden acabar convirtiéndose en basuras marinas.



# GUÍA DE BUENAS PRÁCTICAS PARA EVITAR LA LLEGADA DE BASURA AL MAR...

## 4) EN EL PUERTO, CLUB NAÚTICO, LONJAS, OTRAS INSTALACIONES PORTUARIAS...

### *Como ciudadano/a*

5. Gestiona correctamente los residuos de reparación de redes y utensilios de pesca, no los tires en los contenedores de residuos urbanos.
6. Durante la limpieza de tu embarcación evita, en la medida de lo posible, el uso de productos agresivos o detergentes peligrosos para la vida marina, lee las etiquetas.
7. Evita la acumulación de aparejos, herramientas en los muelles, utiliza las zonas de almacenaje.
8. No tires los envases o restos de carnaza o cebo, gestiónalo como un residuo más.



## 4) EN EL PUERTO, CLUB NAÚTICO, LONJAS, OTRAS INSTALACIONES PORTUARIAS...

### *Como entidad competente*

1. Incluye un **Punto de información** (teléfono, correo electrónico, web, redes sociales...) dirigido a tus usuarios sobre la gestión de los residuos o sobre cómo actuar en caso de accidente.
2. **Habilita un lugar para almacenaje y residuos de útiles de carga y descarga de pescado:** cajas de hielo, palés...



## 4) EN EL PUERTO, CLUB NAÚTICO, LONJAS, OTRAS INSTALACIONES PORTUARIAS...

### *Como entidad competente*

3. Incluye contenedores específicos para residuos de reparación de redes y utensilios de pesca, evita que se quemen o se arrojen al mar.
4. Habilita un depósito para las esponjas de las barreras anticontaminación tras un vertido accidental. Asegúrate de incluir la gestión de estos residuos con tu gestor autorizado.





## 4) EN EL PUERTO, CLUB NAÚTICO, LONJAS, OTRAS INSTALACIONES PORTUARIAS...

### *Como entidad competente*

5. Fomenta los hábitos de limpieza y mantenimiento entre los usuarios, incluye normas o buenas prácticas asociadas al uso, revisiones, reconocimientos públicos...
6. Realiza una “Campaña de Buenas Prácticas desde el Puerto”: con acciones de mejora del equipamiento, como una mayor dotación de contenedores de recogida selectiva y también de acciones informativas dirigidas a los pescadores o a los usuarios generadores de residuos potencialmente convertibles en basuras marinas.
7. Acredita la gestión de los residuos de los usuarios de cualquier servicio del puerto.



## 5) EN BARES Y CHIRINGUITOS

### *Como ciudadano/a*

1. Solicita bebidas en envases retornables.
2. Rechaza el uso de productos de un solo uso como vasos, platos, pajitas y envases monodosis sobre todo si son de plástico.
3. Sé responsable de dejar en el establecimiento los embalajes de los helados, botellas plásticas, tapones...
4. Utiliza las papeleras de separación.



## 5) EN BARES Y CHIRINGUITOS

### *Como propietario/a*

1. **Diferénciate por la sostenibilidad:** no suministres productos de un solo uso, utiliza envases retornables, a granel, evita los sets individuales de plástico y envueltos en plástico,...
2. **Favorece la separación de los residuos,** comunica a tus clientes tu compromiso con la sostenibilidad y que entre todos se evite la generación de las basuras marinas.



## 6) EN LAS FERIAS AMBULANTES

### *Como ciudadano/a*

1. Organiza tu compra, **lleva tus propias bolsas**, no consumas bolsas plásticas.
2. Como vendedor, **no suministres bolsas plásticas**.
3. **Fomenta la feria ambulante sostenible**, gestiona tus residuos correctamente.



## 6) EN LAS FERIAS AMBULANTES

### *Como gestor/a*

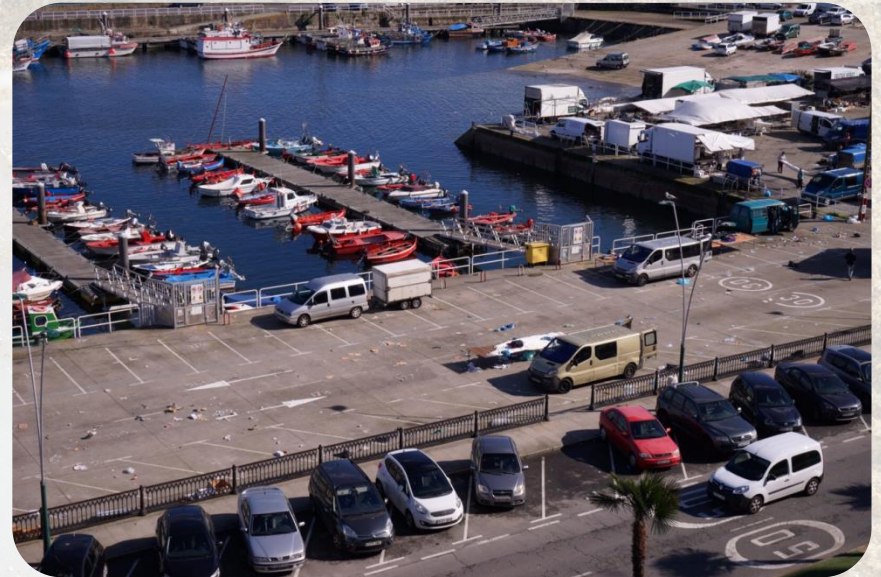
1. Haz una **campaña informativa** de buenas prácticas para los clientes y los feriantes para evitar el consumo de bolsas de un solo uso y otros productos similares con la consecuente generación de basuras marinas.
2. **Amplía la dotación de contenedores** para favorecer la gestión de los residuos que se generen



## 6) EN LAS FERIAS AMBULANTES

### *Como gestor/a*

3. Promueve el cambio de hábitos: fomenta el uso de bolsas de papel e informa sobre alternativas a productos de un solo uso o de materiales compostables, fomenta la recogida de los residuos tras la finalización.
4. Valora incluir, en el permiso de instalación a los feriantes, una tasa por la gestión de los residuos de los puestos que se devolverá una vez dejen recogido el puesto tras la feria.



## 7) EN BATEAS Y OTRAS INSTALACIONES DE ACUICULTURA

### *Como propietario/a*

1. **Asegura tus materiales para evitar su pérdida** y que no se conviertan en basuras marinas. En los tratamientos a la batea, utiliza productos inocuos o realízalos con la batea fuera del agua.
2. Pon especial cuidado en las maniobras de izado de cuerdas para **evitar la pérdida de palillos**.
3. Conviértete en un acuicultor sostenible, **cambia los materiales plásticos por otros que no causen impacto en el medio marino**. No acumules materiales innecesarios (recipientes, contenedores, cabos, cajas ...) ya que pueden ser arrastrados al mar y convertirse en basuras.

### *Como entidad competente*

1. **Fomenta el cambio de materiales en la acuicultura**.
2. Informa y **acompaña al sector en el cambio de materiales en la acuicultura**.



## 8) EN EL TRANSPORTE MARÍTIMO

### *Como propietario/a*

1. Gestiona los residuos generados durante tus servicios, así como en tus operaciones de mantenimiento y limpieza, incluidas las aguas residuales y los residuos distintos de los del cargamento de acuerdo con el Convenio MARPOL.



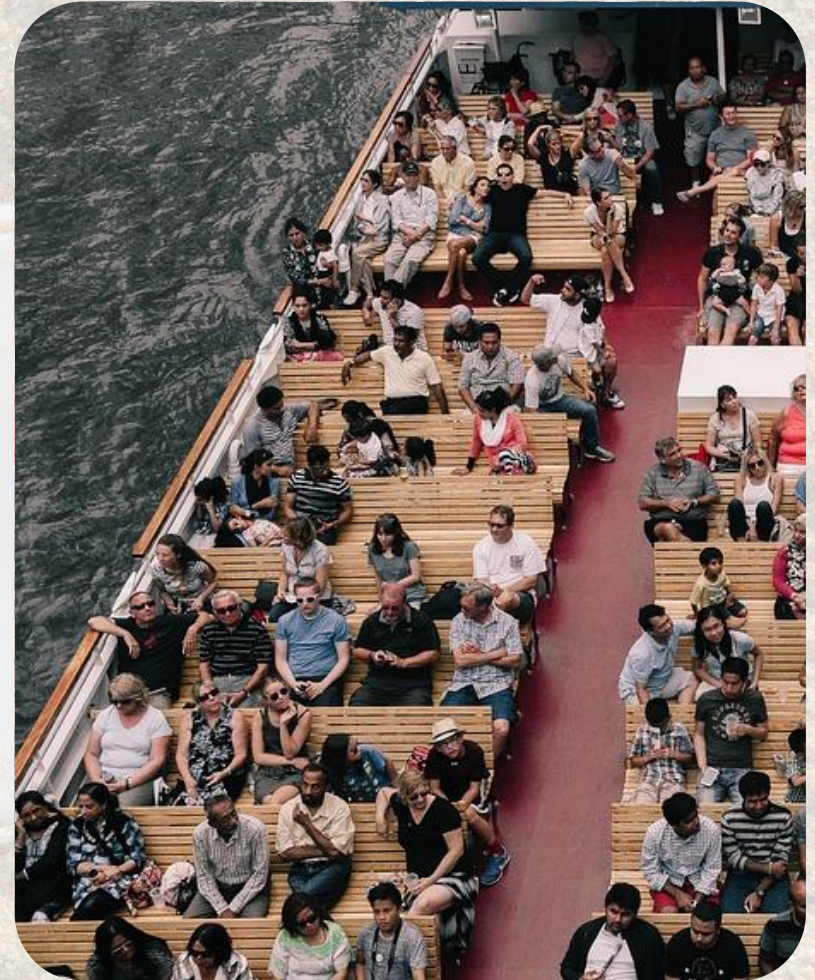


# GUÍA DE BUENAS PRÁCTICAS PARA EVITAR LA LLEGADA DE BASURA AL MAR...

## 9) EN EL BARCO DE PASAJEROS

### *Como pasajero/a*

1. Antes de embarcar, **infórmate sobre las normas existentes y viaja de acuerdo a ellas** al destino al que te diriges.
2. **No transportes innecesariamente productos generadores de envases y residuos.**
3. **Vigila todos los accesorios (gorros, pelotas, chancletas, bolsas,...) y envases que tienes para que no se pierdan y lleguen al mar.**
4. **No tires por la borda las colillas, envases de bebidas, tapones, envases... utiliza los contenedores de separación de la embarcación. En caso de no haberlos solicítalos.**



## 9) EN EL BARCO DE PASAJEROS

### *Como propietario/a*

1. Informa a tus pasajeros de las buenas prácticas para evitar la generación de **basuras marinas**. Integra la información en los billetes, en carteles en el barco, a través de anuncios durante la travesía, en tus redes sociales...
2. Diferénciate, **gestiona tu negocio como sostenible**: selecciona materiales sostenibles y respetuosos con el entorno, compra productos locales, comunica tus valores de sostenibilidad a tus clientes, gestiona correctamente tus residuos, fomenta en conjunto una política de **Excursiones Responsables**.

