



Green in 
EVERYDAY LIFE

**PICCOLA GUIDA
DI EDUCAZIONE AMBIENTALE:
DIVERTIRSI PER IMPARARE
A RISPETTARE L'AMBIENTE**

PICCOLA GUIDA DI EDUCAZIONE AMBIENTALE: DIVERTIRSI PER IMPARARE A RISPETTARE L'AMBIENTE

*Una raccolta delle più innovative e creative esperienze didattiche che il **Consozio abn** ha offerto alle scuole primarie e secondarie di I° grado di Perugia nel corso del progetto **Green in Everyday Life**, finanziato dal programma europeo **ERASMUS+**.*

Consozio abn è lieto di presentarvi una piccola guida in cui sono raccolte le più interessanti ed innovative attività di educazione ambientale proposte alle scuole di Perugia. Un ausilio destinato ad educatori e studenti per approfondire i delicati temi di tutela ambientale attraverso un percorso di apprendimento basato su di un modello didattico partecipativo, interdisciplinare ed 'esperienziale'.

Nell'ampio e diversificato panorama in cui opera il *Consozio abn*, rientra anche tutto il filone di attività legato alle scuole e in particolare alla promozione di un 'eco-sistema' educativo che combini l'apprendimento formale, informale e non formale per la promozione della realizzazione personale, della cittadinanza attiva, dell'inclusione sociale e dell'occupabilità dei nostri futuri cittadini.

Il *Consozio abn* e gli operatori delle cooperative in esso consorziate hanno sviluppato negli anni competenze e know-how specialistici e sono in grado oggi di offrire servizi sempre più innovativi, utilizzando cioè un approccio didattico incentrato sul potenziamento delle cosiddette soft-skill stimolando la creatività degli studenti, la loro curiosità e sensibilità verso tematiche cruciali come ad esempio la tutela ambientale.

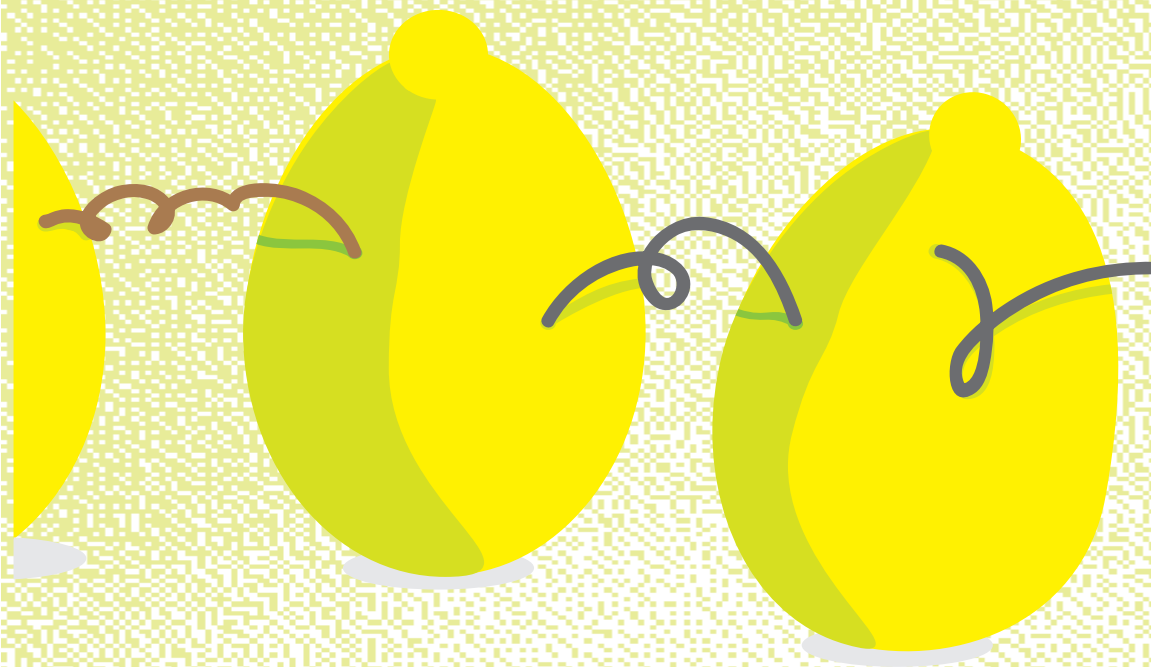


MORE INFORMATION: www.green4life.world | [f/Green4life.eu](https://www.facebook.com/Green4life.eu) | [@green4life_eu](https://twitter.com/green4life_eu) - #Green4life

Costituiscono un esempio di tale *expertise* servizi come i percorsi didattici al Bosco didattico di Ponte Felcino, gli orti a scuola, i laboratori artistici di pittura creativa e altre esperienze a carattere interdisciplinare tutte accomunate dalla volontà di condurre gli alunni alla scoperta dell'ambiente circostante per apprezzarne la biodiversità e per stimolarne la responsabilità.

Nelle pagine che seguono troverete, dunque, una raccolta di *best practice* in tema di educazione ambientale sviluppate grazie al progetto **Green in Everyday Life**, finanziato nell'ambito del programma europeo per l'Istruzione, la Formazione, la Gioventù e lo Sport ERASMUS+. Nel corso di nove workshop, gli operatori del *Consorzio abn* hanno affrontato con gli insegnanti e gli studenti i grandi problemi ambientali, utilizzando come ausilio dei veri e propri *Kit* per il risparmio energetico e come metodologia didattica la conduzione di piccoli esperimenti scientifici.

Augurandoci di suscitare anche in voi lettori l'entusiasmo e lo stupore di coloro che dal vivo hanno partecipato a questa esperienza unica, di crescita reciproca, vi invitiamo a consultare il sito web del *Consorzio abn* (www.consorzioabn.it) e del progetto Green in Everyday Life www.green4life.world per accedere ad ulteriori risorse e materiali didattici e per ricevere informazioni sui servizi che il **Consorzio abn** può offrire alle scuole.



PARTE I ENERGIA: Cos'è, come si crea e come la si può conservare

*Per dimostrare che l'energia è davvero ovunque intorno a noi, i formatori del **Consorzio abn** hanno trovato un ottimo espediente per stupire gli studenti, per catturare l'attenzione e per divertire: costruire una 'Batteria al Limone'.*

L'energia è ovunque: come costruire una batteria al limone

I limoni, oltre ad essere degli agrumi dalle innumerevoli proprietà nutritive, contengono un succo molto acido che combinato a zinco e rame è in grado di produrre energia elettrica.

Cosa occorre...

- Quattro limoni
- Strisce di rame e zinco (oppure viti o chiodi zincate)
- Un piccolo LED
- cinque connettori a coccodrillo

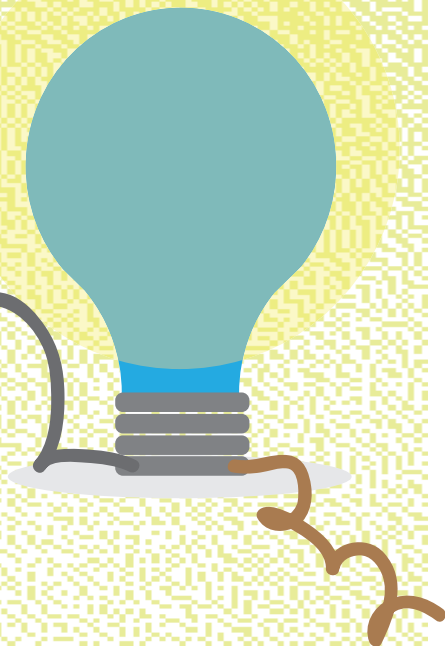
Cosa fare...

Praticare un piccolo foro alle due estremità dei limoni per poter inserire il rame e lo zinco sulle due opposte fessure; collegare con i connettori a coccodrillo i limoni avendo cure di unire rame a zinco in maniera alternata. Nella parte finale verrà collegato il LED che si illuminerà una volta chiuso il circuito.

Qualche riflessione...

La batteria così realizzata è simile, in linea di principio, a quella costruita da Alessandro Volta: due metalli (rame e zinco) separati da una soluzione acida che nel nostro caso è rappresentata al acido citrico dei limoni.

In termini più scientifici quello che accade è che gli atomi di rame (Cu) attirano gli elettroni verso di sé con una forza maggiore di quanto non facciano gli atomi di zinco (Zn). Questo flusso di elettroni genera l'energia elettrica necessaria a far accendere il LED.



ENERGIA: cos'è, come si crea e come la si può conservare

Come può essere definito e spiegato ai più giovani il concetto di energia? E qual è la sua relazione con l'inquinamento?

Qualunque organismo ha bisogno di energia per vivere.

L'energia è legata a tutte le attività umane: quando pensiamo o ci muoviamo utilizziamo l'energia immagazzinata nel nostro corpo e tutti gli oggetti che ci circondano o di cui facciamo uso hanno bisogno di energia per funzionare o ne hanno avuto bisogno per essere costruiti; l'energia illumina e riscalda le nostre case, ci permette di spostarci, alimenta gli strumenti con i quali produciamo il cibo e così via.

Tutto ciò che produce energia è una "fonte di energia". Il Sole è la principale fonte di energia della Terra. La Terra riceve dal Sole un flusso ininterrotto di energia che, oltre ad alimentare tutti i processi vitali, vegetali e animali, scioglie i ghiacci ed alimenta il ciclo dell'acqua tra mare e atmosfera, produce i venti, fa crescere le piante che nel corso di milioni di anni si sono trasformate, insieme ai resti di organismi animali, in combustibili fossili, petrolio, carbone e gas naturale.

In generale, tutta l'energia disponibile sul nostro pianeta deriva direttamente o indirettamente dal Sole: l'energia idrica, l'energia eolica, l'energia chimica dei combustibili fossili (carbone, petrolio e gas naturale) e delle biomasse (per esempio la legna), persino l'energia delle onde.

Dai campi gravitazionali del Sole, della Luna e della Terra deriva l'energia delle maree. Risalgono alla formazione della Terra, invece, l'energia geotermica e quella nucleare (esse non derivano dalle trasformazioni successive dell'energia del Sole).

ESEMPI DI BUONE PRATICHE

La riflessione su quali comportamenti modificare per ridurre il consumo di energia per preservare il nostro Pianeta è ben sintetizzata dal cartoon **“WebeRino e il Treno Verde”**.

Realizzato da Weber Saint Gobain e mostrato durante le tappe del tour 2014 del Treno Verde di Legambiente, il cartoon riesce a sensibilizzare i più piccoli sui temi del risparmio energetico ed ecologia.



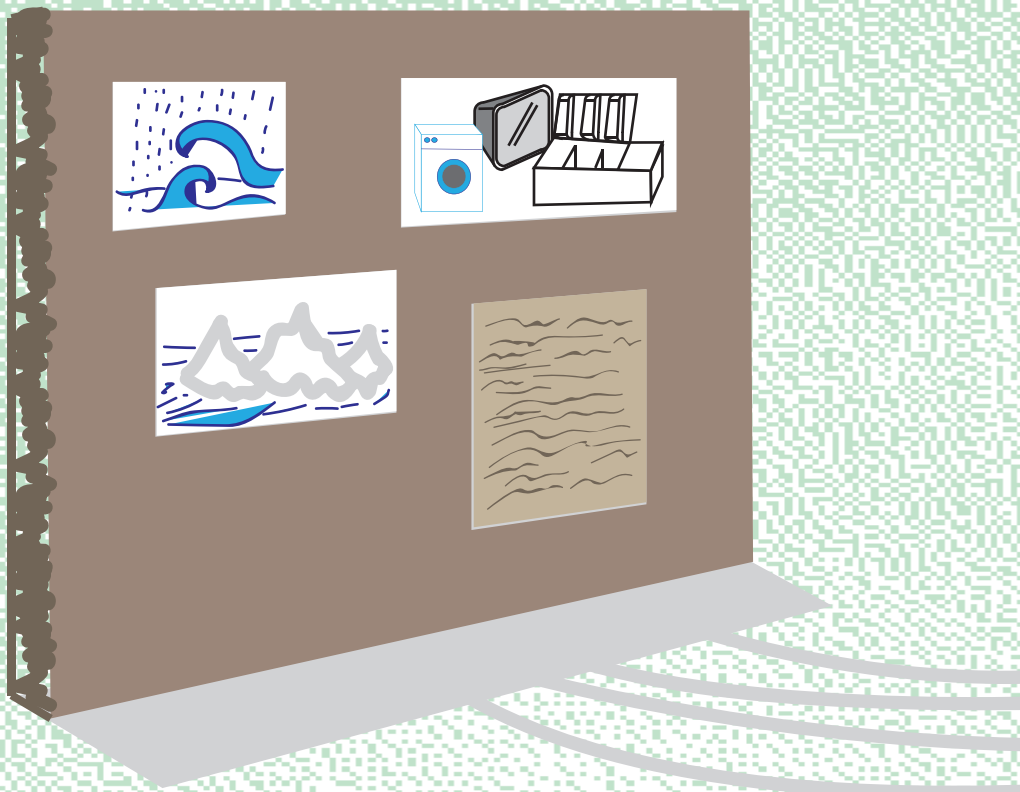
Fotografa il QR Code o vai ai link riportati qui sotto per vedere il video



- youtube.com/watch?v=fFDxfikzJI
- goo.gl/kWQxJS



LEGAMBIENTE



PARTE II

CAMBIAMENTO CLIMATICO: cos'è e come possiamo contribuire per il bene dell'ambiente

Per stimolare tra gli studenti la riflessione sul tema del cambiamento climatico, Consorzio abn ha portato in classe alcune immagini ritagliate dai giornali o trovate navigando in internet e un cartellone sul quale gli studenti hanno posizionato le immagini identificabili come cause del cambiamento climatico e le immagini rappresentative delle conseguenze di tale fenomeno.

Cosa occorre...

- Due cartelloni rappresentativi delle cause e delle conseguenze del cambiamento climatico
- Pennarelli
- Immagini di elettrodomestici, fabbriche, desertificazione, alluvioni, scioglimento dei ghiacciai ritagliate qui e là dai giornali o trovate in internet

Cosa fare...

Consegnare agli alunni le immagini raccolte in maniera casuale e invitare ognuno di loro ad associare le immagini alle **cause** o alle **conseguenze** del cambiamento climatico.

Qualche riflessione...

Spesso spiegare ai più giovani le profonde motivazioni che soggiacciono all'educazione ambientale e al rispetto dell'ambiente è difficile. Attraverso questa semplice attività di gruppo sarà possibile 'visualizzare' gli effetti dei comportamenti umani sull'ambiente; in particolare risulterà più facile motivare come la superficialità con cui spesso utilizziamo le risorse energetiche abbia effetti gravi sul nostro Pianeta ma che questi errori possono essere facilmente corretti attraverso l'acquisizione di buone, facili ed ecologiche abitudini.

CAMBIAMENTO CLIMATICO: cos'è e come possiamo contribuire per il bene dell'ambiente

Il cambiamento climatico è una modificazione nel sistema climatico della Terra dovuta al mutamento dell'atmosfera, una specie di pellicola che avvolge il nostro Pianeta e che lo protegge mantenendo la giusta temperatura per la vita degli esseri viventi.

A causa di tale mutazione climatica le temperature aumentano, i regimi delle precipitazioni si modificano, i ghiacciai e la neve si sciolgono e il livello medio globale del mare aumenta.

Il concetto di cambiamento climatico è strettamente legato a quello di effetto serra. Il nostro Pianeta infatti è avvolto dall'atmosfera che, proprio come la copertura delle serre, trattiene i raggi del sole per creare calore sulla Terra. Le attività dell'uomo hanno portato ad un aumento dei gas serra e quindi un aumento della temperatura del nostro Pianeta. I maggiori responsabili dell'emissione di questi gas nocivi sono i motori delle automobili, degli aerei e delle navi, gli impianti di riscaldamento nelle case, le industrie, gli incendi di boschi e foreste, aria condizionata, fertilizzanti in agricoltura.



ESEMPI DI BUONE PRATICHE

Cosa possiamo fare per limitare gli effetti del cambiamento climatico? Il nostro contributo al Pianeta Terra per ridurre gli effetti del cambiamento climatico può essere quello di adottare stili di vita sostenibili in grado cioè di rispettare l'armonia con l'ambiente che ci circonda.

Questo in sostanza significa compiere semplici gesti quotidiani rispettosi dell'ambiente come ad esempio fare la raccolta differenziata, evitare ogni spreco di energia, fare un uso ragionato dell'acqua (risorsa vitale per l'uomo e per l'ambiente), preferire la bicicletta o scegliere di fare una passeggiata invece di muoverci in automobile.





PARTE III

CONSUMO RESPONSABILE: cos'è e come diffonderlo

*Consumo responsabile significa anche avere consapevolezza delle proprietà che i materiali hanno. Un ottimo modo per ridurre l'impatto energetico dell'uomo è quello ad esempio di costruire nuovi edifici attraverso le tecniche e i materiali della cosiddetta bioedilizia. Senza entrare nel merito di quali siano le ultime tendenze edilizie per costruire e vivere in una casa ecosostenibile, i formatori del **Consorzio abn** hanno proposto agli studenti un'attività divertente per scoprire la capacità di isolamento termico di alcuni materiali comunemente usati.*

Consumo responsabile: come misurare la dispersione di calore dei materiali?

Cosa occorre...

- Lana
- Cartone da imballaggio ondulato
- Plastica (una busta da congelatore va bene)
- Tre bicchieri di plastica rigida o di vetro
- Termometro da acquario

Cosa fare...

Riempire di acqua calda i tre bicchieri e assicurarsi che contengano tutti lo stesso livello di acqua ed una temperatura quanto più possibile omogenea;

Immergere per qualche minuto la sonda del termometro da acquario e segnare le temperature di ogni bicchiere;

Avvolgere ogni bicchiere con del materiale diverso (lana, plastica, cartone) e misurare la dispersione di calore di ogni materiale.

Qualche riflessione...

Questo esperimento potrebbe produrre dei risultati altalenanti dovuti alla differenza di temperatura iniziale dell'acqua e al modo abbastanza 'casalingo' di avvolgere i bicchieri con il materiale a disposizione. Tuttavia, esso risulta molto divertente e molto educativo soprattutto se ai ragazzi viene chiesto di fare dei pronostici. Il materiale più isolante nel nostro caso è il cartone, si tratta infatti non a caso di un cartone molto spesso ed ondulato il che consente di creare una sorta di camera d'aria che favorisce il trattenimento del calore.

CONSUMO RESPONSABILE: cos'è e come diffonderlo

Il consumo critico, etico o responsabile si riferisce alle modalità e alla coscienza di ognuno di noi relativamente alle decisioni d'acquisto e di consumo. Assumere atteggiamenti di consumo responsabile vuol dire quindi scegliere i nostri vestiti, i nostri giochi, il nostro cibo e materiali in generale in maniera consapevole e nel rispetto dell'ambiente!

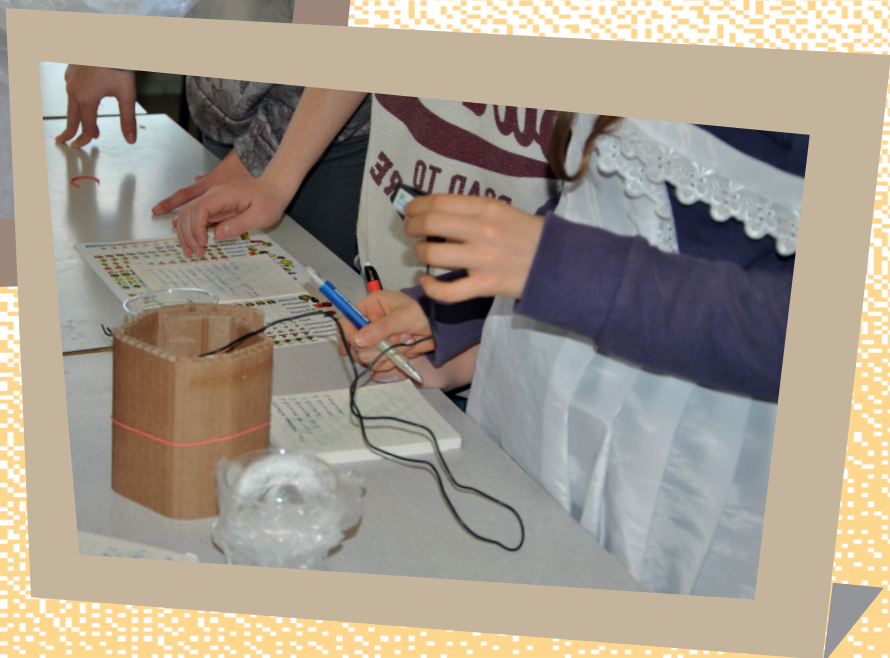


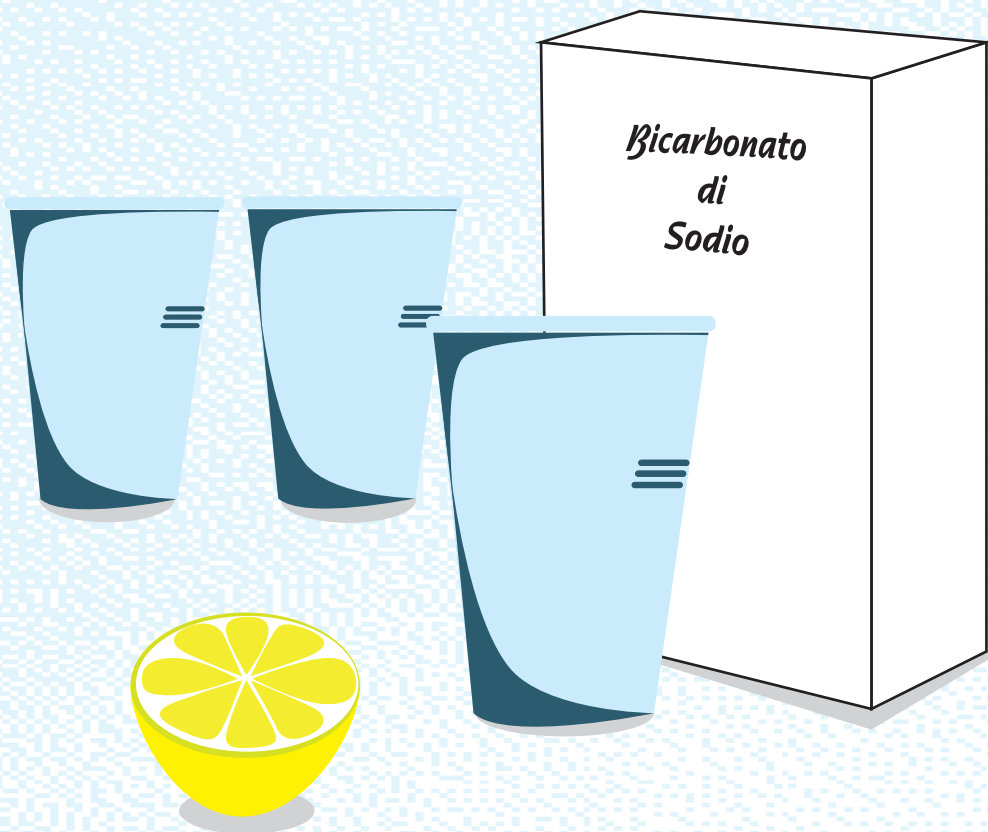
ESEMPI DI BUONE PRATICHE

Cosa possiamo fare per diventare dei consumatori responsabili?

Il nostro contributo per diventare dei consumatori più responsabili si realizza nel momento in cui prestiamo attenzione a quello che compriamo: il nostro cibo, il vestiario fino alle cose più ludiche come un gioco o uno smartphone.

Ad esempio, scegliere dei marchi che rispettano l'ambiente, preferire la frutta e la verdura di stagione, biologica e a Km 0 è un'ottima abitudine per consumare in maniera etica e responsabile.





PARTE IV

ACQUA: un bene prezioso per l'uomo e l'ambiente

L'acqua è una risorsa insostituibile da conoscere e da usare con cura. Per permettere ai ragazzi di imprimere meglio nelle loro menti la differenza tra acqua dolce e acqua salata, i formatori del **Consorzio abn** hanno portato in aula tutto l'occorrente per misurare l'acidità dell'acqua.

Acqua: come misurare il sale nell'acqua

Cosa occorre...

- Cartine al tornasole (almeno 3 strisce)
- Tre bicchieri di plastica rigida o di vetro contenenti acqua di rubinetto
- Bicarbonato di sodio (un cucchiaino)
- Succo di limone (qualche goccia)

Cosa fare...

Riempire i tre bicchieri con semplice acqua di rubinetto e aggiungere ad essi delle sostanze in questo ordine: nel bicchiere 1 non aggiungeremo niente ma conterrà solo acqua di rubinetto, nel bicchiere 2 uniremo all'acqua di rubinetto il bicarbonato di sodio, nel bicchiere 3 del succo di limone. Lo studente misurerà, utilizzando le cartine al tornasole, il pH delle soluzioni create e ogni cartina assumerà colori diversi in base ai valori di acidità. Il bicchiere 1 avrà valore tendente al verde perchè neutro, il bicchiere 2 risulterà di colore blu perchè basico e il bicchiere 3 di colore rosso perchè acido.

Qualche riflessione...

L'indicatore contenuto nelle cartine al tornasole assumerà tonalità di colore diverse a seconda del grado di acidità o basicità delle sostanze con cui viene a contatto. Attraverso questo esperimento è possibile individuare, sperimentalmente, le sostanze acide della nostra quotidianità: il limone è una sostanza acida; il bicarbonato è basico mentre l'acqua che beviamo ha un pH neutro.

ACQUA: un bene prezioso per l'uomo e l'ambiente

L'acqua è un bene prezioso perché fondamentale per la vita degli esseri umani e delle piante ma è anche un bene limitato!

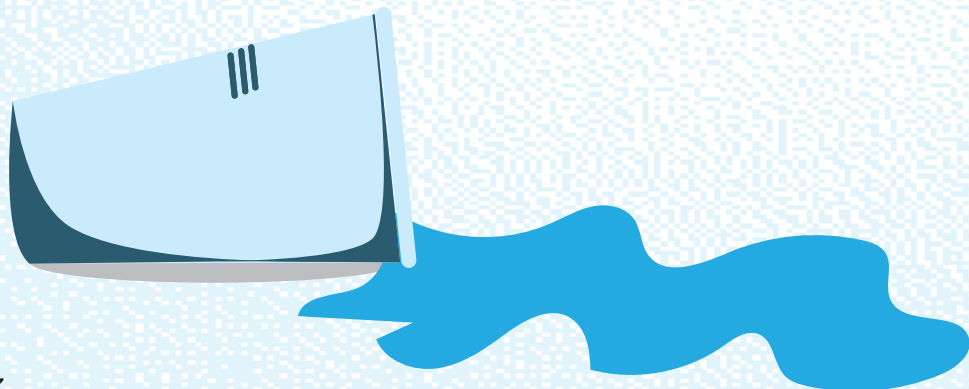
Il nostro Pianeta è ricoperto per $\frac{3}{4}$ di acqua, ma la maggior parte di questa acqua è salata perché proviene dagli Oceani e dai Mari.

L'acqua dolce, quella cioè di cui necessitiamo quotidianamente per le nostre funzioni vitali, proviene dai fiumi, dai laghi, dai ghiacciai, si trova nel sottosuolo e nell'atmosfera sotto forma di vapore acqueo.

Il consumo di acqua è legato agli innumerevoli usi che ne facciamo quotidianamente come ad esempio soddisfare le nostre abitudini alimentari.

A volte non immaginiamo quanta acqua si nasconda ad esempio in una piccola tazza di caffè, in un chilogrammo di riso o in una bistecca di vitello. Oltre all'acqua direttamente consumata per ottenere un prodotto (materia prima, merce, servizio) occorre, infatti, considerare anche il volume di acqua necessario per rendere tale prodotto disponibile al consumo (dal reperimento delle materie prime alla loro trasformazione, all'imballaggio, al trasporto) ossia l'acqua virtuale, il flusso nascosto nell'intera catena di approvvigionamento.

Ecco perché avere consapevolezza dell'acqua nascosta in un alimento può aiutarci a ridurre il consumo.



ESEMPI DI BUONE PRATICHE

Cosa possiamo fare per risparmiare l'acqua?

L'acqua è un bene comune e un diritto dei popoli. La sua quantità non è però illimitata per questo è importante usarla con cura, cognizione e parsimonia. Piccoli gesti responsabili possono contribuire a preservare questo bene così prezioso: *chiudere il rubinetto mentre ci insaponiamo o quando laviamo le mani e i denti, usare a carico completo elettrodomestici che utilizzano l'acqua come lavatrice e la lavastoviglie.*

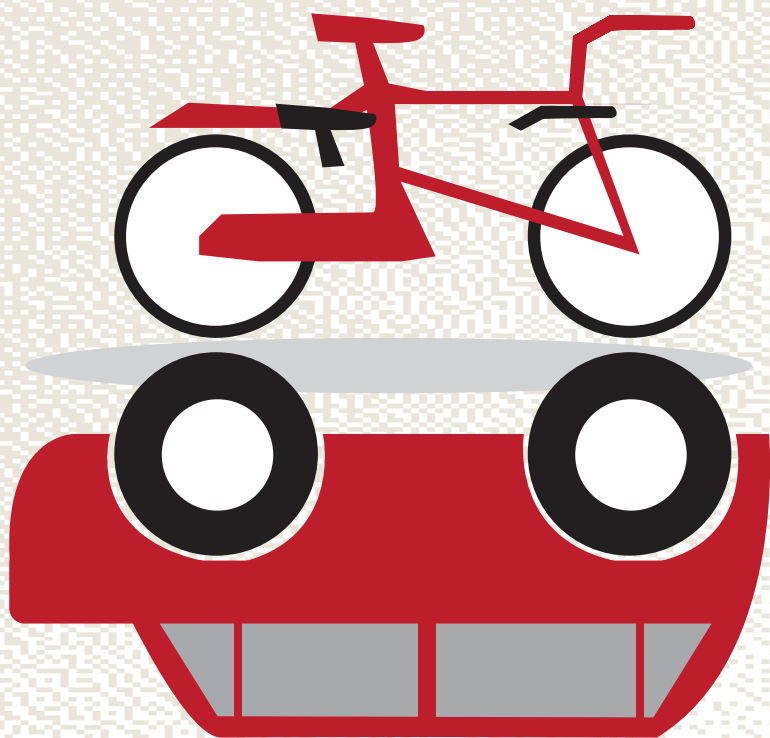
Il cartoon Nonna Grillo è un breve ma emozionante cartone animato sui popoli e il loro diritto all'acqua come bene pubblico.

Questo toccante lavoro creativo è il risultato di una iniziativa di scambio culturale avvenuta tra la Bolivia e la Danimarca e presentato in occasione della Conferenza mondiale sui cambiamenti climatici e dei popoli diritti della Madre Terra.



Fotografa il QR Code o vai ai link riportati qui sotto per vedere il video

- youtube.com/watch?v=NJedmsN-qj8
- goo.gl/8Fnp6H



PARTE V

MOBILITA' SOSTENIBILE: tu come ti muovi?

Anche nella scelta del 'mezzo' con cui ci muoviamo decidiamo se rispettare l'ambiente oppure no. Anzi, a volte succede che il mezzo più inquinante non sia poi neanche quello più veloce a disposizione. Per dimostrarlo, i formatori del **Consorzio abn** hanno organizzato una gara tra gli studenti.

Mettiamo in pratica...

Il gioco della mobilità sostenibile:
chi arriva per primo al traguardo ?

Cosa occorre...

- Tre dadi
- Una tavola di conversione



Cosa fare...

Il gioco prevede che gli studenti siano suddivisi in 3 gruppi: pedoni, biciclette, automobili. Lanciando il dado il gruppo avanza, vince chi arriva per primo alla fine!

Per calcolare i passi da compiere si userà la Tavola di Conversione (in inglese).

Qualche riflessione...

Attraverso il gioco proposto, che solitamente vede vincere il gruppo dei pedoni, è possibile 'dimostrare' che la scelta di un mezzo sostenibile consente anche di raggiungere il luogo di destinazione in tempi minori che con altri veicoli. Usare mezzi inquinanti infatti è poco conveniente sia in termini di tempi necessari per raggiungere la destinazione sia in termini di tutela ambientale.

MOBILITA' SOSTENIBILE: tu come ti muovi?

La mobilità rappresenta uno dei problemi più complessi che le società moderne stanno affrontando perchè la propensione al movimento è diventata un'esigenza diffusa: ci spostiamo per andare a scuola, per il lavoro ma anche per il tempo libero e per compiere una serie di attività quotidiane importanti della vita domestica come ad esempio fare la spesa.

Ci si muove principalmente attraverso mezzi a motori come autovetture, camion e furgoni, mezzi cioè particolarmente dannosi per l'ambiente i cui effetti negativi sono ad esempio:

- L'aumento dell'inquinamento atmosferico e acustico
- Un aumento delle emissioni di CO₂ che influiscono negativamente sul cambiamento climatico
- Il consumo di fonti di energia non rinnovabili come i combustibili fossili (petrolio, gas)
 - Effetti negativi sulla salute delle persone (malattie respiratorie, problemi all'udito)
- L'aumento del pericolo connesso al traffico come gli incidenti stradali
- La diminuzione dello spazio comune che viene occupato da parcheggi, luoghi per la sosta e mezzi in movimento o parcheggiati lungo le strade.

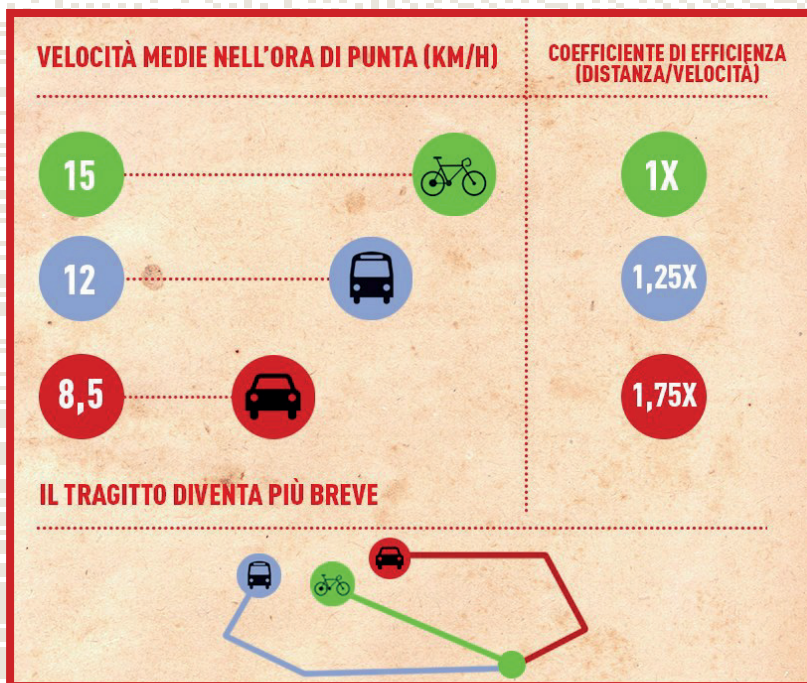
Insomma, i trasporti delle persone e delle merci consumano grandi quantità di energia e sono responsabili di un terzo dei consumi energetici nei Paesi dell'Unione Europea.

ESEMPI DI BUONE PRATICHE

Cosa possiamo fare per ridurre gli effetti inquinanti del trasporto su strada?

Per proteggere l'ambiente dagli effetti negativi legati ad un uso sproporzionato di mezzi ingombranti e inquinanti come le autovetture possiamo impegnarci ad adottare stili di vita e comportamenti più sostenibili. Mobilità Sostenibile significa muoversi e spostarsi senza creare un impatto negativo sull'ambiente, cioè senza inquinare. Usare di più la bicicletta, andare a piedi o utilizzare i mezzi pubblici quando possibile è un ottimo e valido contributo per l'ambiente.

IN BICI NELL'ORA DI PUNTA:





Green4life network, Creating sustainable living

What is Green4life network?

Green4life network represents an **international and virtual space for “green thinkers”** that combines exchange of experiences, transfer of methodologies, educational materials and transfer of knowledge to **promote daily green behaviors**. The main working areas are saving energy and water, reducing waste, sustainable consumption and sustainable mobility.

Why becoming a friend member? What are the benefits?

- **To gain access** to a set of information for saving energy and water, reduce waste, improve sustainable consumption, sustainable mobility and the methodology to develop a project with similar actions in your region.
- **To take inspiration** from our published resources, presentations and educational materials to conduct environmental audits and awareness rising activities in your local contexts.
- **To receive advice, tips and suggestions** to develop a project for promoting daily green behaviors.
- **To be able to use the logo of Green4life network** friend member, that can be included in your publications related with the network working areas so you will be recognize as a member of an international network.

How to become a friend member?

It is very easy; you just have to fill the application form in our website.



JOIN US
AND BE PART OF
THE SUSTAINABLE
LIFE COMMUNITY!

MORE INFORMATION:

www.green4life.world | contact@green4life.com | [/Green4life.eu](https://www.facebook.com/Green4life.eu) | [@green4life_eu](https://twitter.com/green4life_eu) - #Green4life

NETWORK INTERNAZIONALE

Green4Life è il network Internazionale nato quale 'continuazione' naturale del progetto Green in Everyday Life. Uno spazio virtuale in cui confrontarsi, trovare ispirazione e contribuire a diffondere i valori della tutela ambientale. L'adesione a Green4Life, su base volontaria e a titolo assolutamente gratuito, consentirà di usufruire del materiale educativo sviluppato nel corso del progetto, di condividere opinioni ed esperienze.

PERCHÈ DIVENTARE UN FRIEND MEMBER DI GREEN4LIFE? QUALI SONO I VANTAGGI?

Aderire a Green4Life significa ottenere l'accesso ad un insieme di informazioni e materiali sul tema ambientale, trovare esperienze da cui trarre ispirazione per svolgere le tue attività, ricevere consigli personalizzati, poter disporre del logo ufficiale del network per dare visibilità al tuo impegno ecologico.

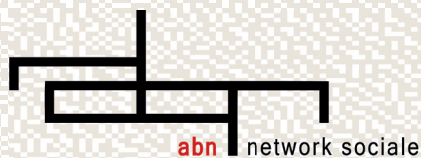
COME SI ADERISCE A GREEN4LIFE?

Aderire è molto facile! Compila il form di adesione sul sito ufficiale <http://green4life.world/> e contribuisci anche tu a difendere l'ambiente!



Il progetto Erasmus+ Green in Everyday Life ha celebrato la sua conclusione nel mese di Giugno 2016 attraverso una Conferenza Internazionale in Spagna (Valsaín, Segovia) presso il Centro di Educazione Ambientale CENEAM alla quale hanno preso parte numerose associazioni internazionali.

Il progetto Green In Everyday Life, finanziato nell'ambito del programma europeo Erasmus+, ha coinvolto sei paesi che dal 1 settembre 2014 al 31 agosto 2016 hanno lavorato sulle tematiche della tutela ambientale con differenti target. Molte iniziative sono state avviate per promuovere un uso moderato delle risorse energetiche e per incoraggiare un maggior senso di responsabilità individuale. Energia, acqua, rifiuti e mobilità sono stati i temi al centro del percorso di sensibilizzazione che ha permesso di condividere conoscenze ed esperienze contribuendo a creare uno spazio comune europeo di discussione e riflessione.



Consorzio abn: ha avviato un percorso di educazione ambientale con sei classi del territorio perugino, 123 studenti tra i 10-12 anni, raggiungendo importanti risultati di risparmio energetico nelle scuole partecipanti (riduzione del consumo energetico del 10%, riduzione del consumo di acqua da 382 litri a 194 litri al mese)



East & West Center: ha lavorato con i giovani giordani ottenendo importanti risultati di risparmio energetico e contribuendo ad incrementare l'uso della bicicletta come alternativa sostenibile di mobilità.



Asociación Columbares: organizzazione spagnola capofila del progetto ha lavorato con 254 immigrati per diffondere i temi della tutela ambientale e del risparmio energetico.



MINISTERIO
DE AGRICULTURA, ALIMENTACIÓN
Y MEDIO AMBIENTE

SUBSECRETARÍA DE
AGRICULTURA, ALIMENTACIÓN
Y MEDIO AMBIENTE

PARQUES
NACIONALES

CENTRO NACIONAL
DE EDUCACIÓN AMBIENTAL

Ceneam - Spagna: è il Centro Nazionale di Educazione Ambientale del governo spagnolo. Ha svolto un importante ruolo di supporto e consulenza per lo sviluppo della strategia comune del progetto Green in Everyday Life.



Global Playground Stockholm

Global Playground Stockholm: ha lavorato con le famiglie svedesi per 'perfezionare' i sistemi di riciclo domestico e per diffondere maggiore consapevolezza sul tema dell'alimentazione sostenibile.

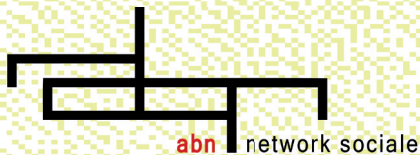


Insider Access: ha avviato un percorso educativo nelle prigioni inglesi lavorando con i detenuti e stimolando la riflessione sulla responsabilità individuale per la tutela ambientale.



Bassin Guir: ha lavorato con studenti e famiglie marocchine introducendo la riflessione e il dibattito sul consumo responsabile e sulla riduzione del consumo energetico.

Green
in
EVERYDAY
LIFE 



Co-funded by the
Erasmus+ Programme
of the European Union

Agreement Number:
2014-1-es-01-Ka200-004906