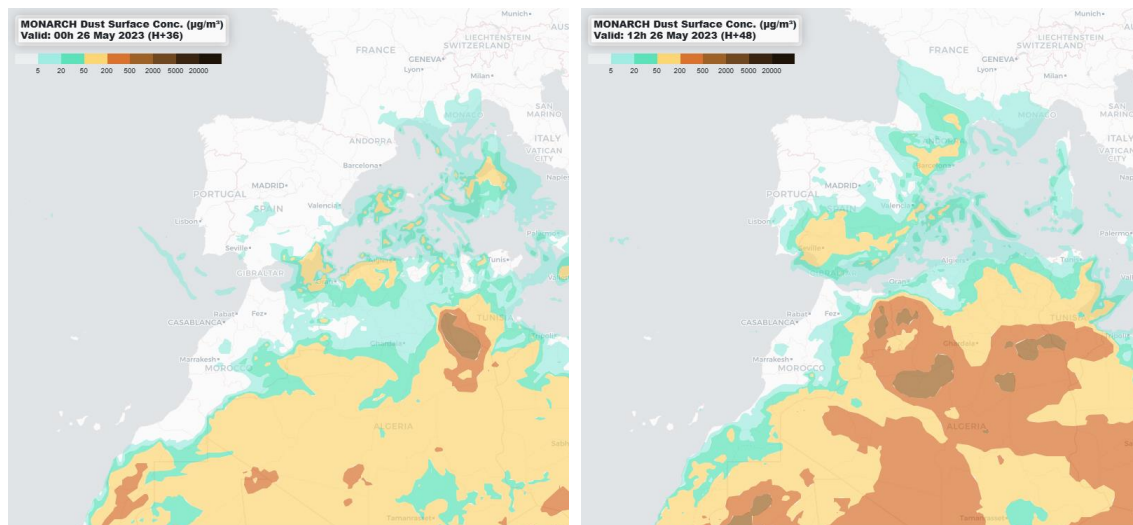


Predicción de intrusión de masas de aire africano sobre España para el día 26 de mayo de 2023

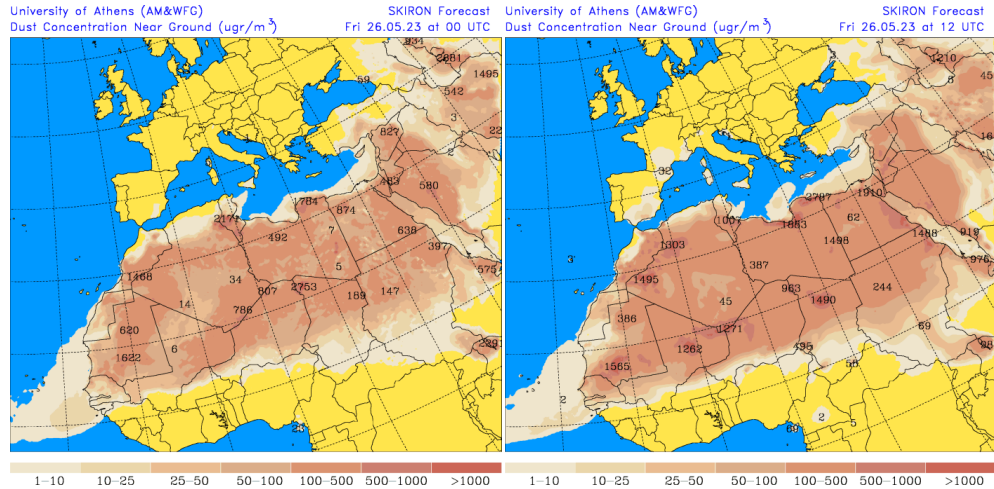
Los modelos consultados prevén la presencia de masas de aire africano sobre la Península y las islas Baleares para el día 26 de mayo. Estiman concentraciones de polvo en superficie en los rangos 10-50 $\mu\text{g}/\text{m}^3$ para el sureste y noreste de la Península y las islas Baleares, y 5-20 $\mu\text{g}/\text{m}^3$ para el suroeste, centro, este y norte peninsular. Según el modelo SKIRON podría producirse depósito húmedo de polvo sobre casi toda la superficie peninsular y el archipiélago balear a lo largo del día. También prevé depósito seco para el sur, centro, este y noreste de la Península.

El modelo MONARCH prevé la presencia de masas de aire africano en superficie sobre la Península y las islas Baleares para el día 26 de mayo. Estima concentraciones de polvo en superficie en los rangos 5-200 $\mu\text{g}/\text{m}^3$ para el suroeste, sureste, centro, este y noreste de la Península y las islas Baleares, y 5-20 $\mu\text{g}/\text{m}^3$ para el norte peninsular.



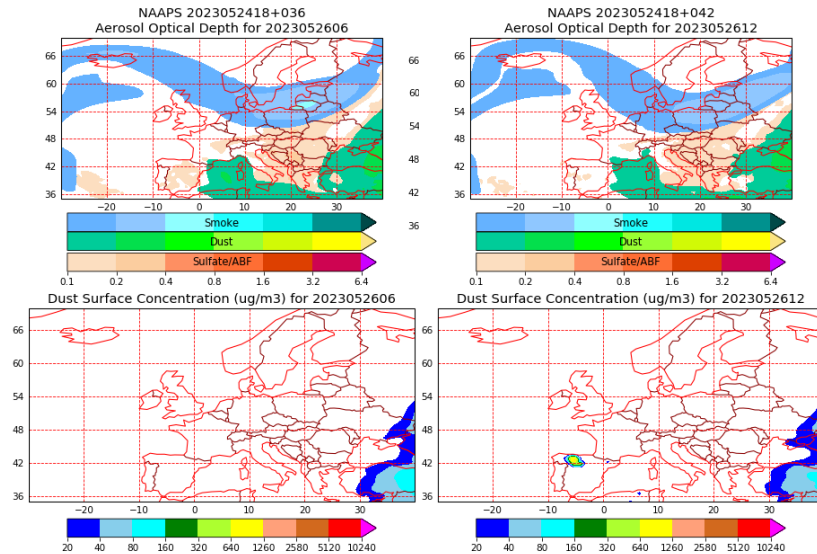
Concentración de polvo ($\mu\text{g}/\text{m}^3$) predicha por el modelo MONARCH para el día 26 de mayo de 2023 a las 00h y 12h UTC. © Barcelona Dust Regional Center.

El modelo SKIRON prevé la presencia de masas de aire africano en superficie sobre la Península para el día 26 de mayo. Estima concentraciones en el rango 10-50 $\mu\text{g}/\text{m}^3$ para el sureste peninsular y la zona de los Pirineos.



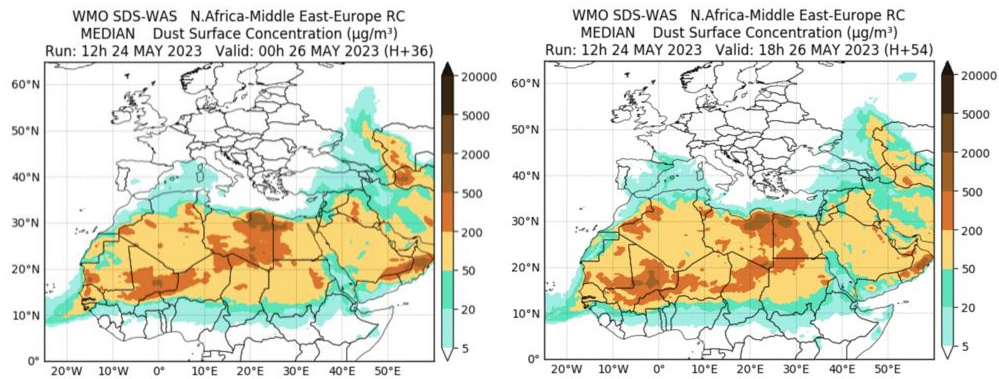
Concentración de polvo ($\mu\text{g}/\text{m}^3$) predicha por el modelo SKIRON para el día 26 de mayo de 2023 a las 00 y 12 UTC © Universidad de Atenas.

El modelo NAAPS no prevé la presencia de polvo en superficie sobre la Península ni las islas Baleares en concentraciones superiores a $20 \mu\text{g}/\text{m}^3$.



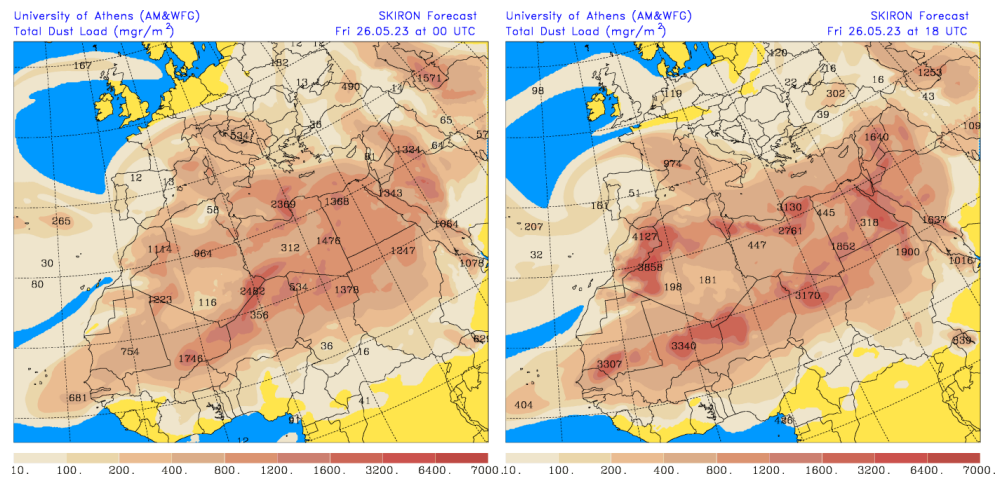
Espesor óptico de aerosoles a 550 nm (arriba) y concentración de polvo a nivel de superficie (abajo) previstos por el modelo NAAPS para el día 26 de mayo de 2023 a las 00 h UTC y a las 12 h UTC. ©Naval Research Laboratory (NRL), Monterey, CA.

Las imágenes de la comparación de modelos proporcionadas por SDS-WAS prevén la presencia de masas de aire africano sobre la Península y las islas Baleares para el día 26 de mayo. Estiman concentraciones de polvo en superficie en los rangos $5\text{-}50 \mu\text{g}/\text{m}^3$ para el sureste y noreste de la Península y las islas Baleares y $5\text{-}20 \mu\text{g}/\text{m}^3$ para el suroeste, centro, este y norte peninsular.

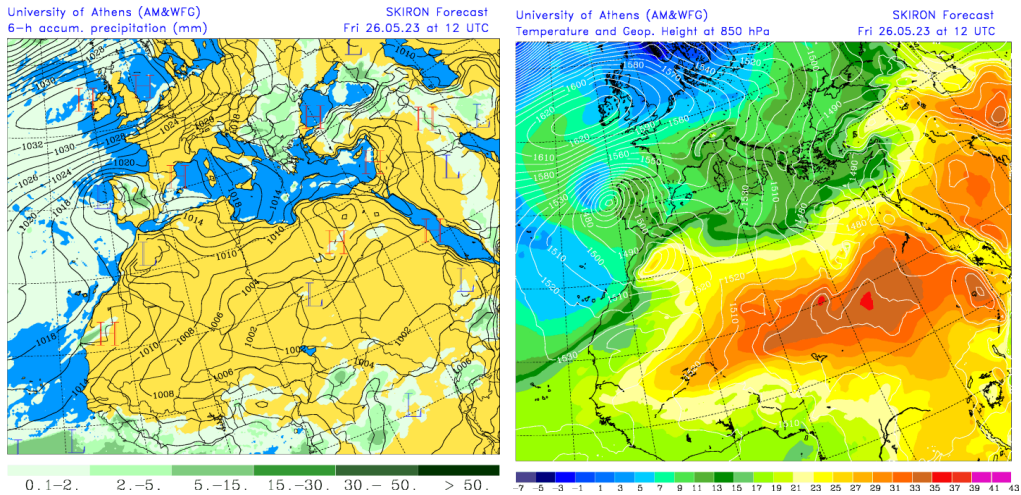


Resultados de la comparación de múltiples modelos de predicción de concentración de polvo (mediana en $\mu\text{g}/\text{m}^3$) para el día 26 de mayo de 2023 a las 00 h y las 18 h UTC. Sand and Dust Storm Warning Advisory and Assessment System Regional Center for Northern Africa, Middle East and Europe (SDS-WAS NAMEE RC; <http://sds-was.aemet.es>), gestionado conjuntamente por la Agencia Estatal de Meteorología (AEMET; <http://www.aemet.es/>) y Barcelona Supercomputing Center (BSC, <https://www.bsc.es/>).

Los mapas de carga total de polvo, así como los de presión a nivel del mar y altura geopotencial a nivel de 850 hPa proporcionados por el modelo SKIRON, muestran el transporte de masas de aire africano sobre la Península y las islas Baleares previsto para el día 26 de mayo, como consecuencia de las borrascas situadas sobre el oeste de la Península y Marruecos y las altas presiones predominantes sobre el Mediterráneo occidental.

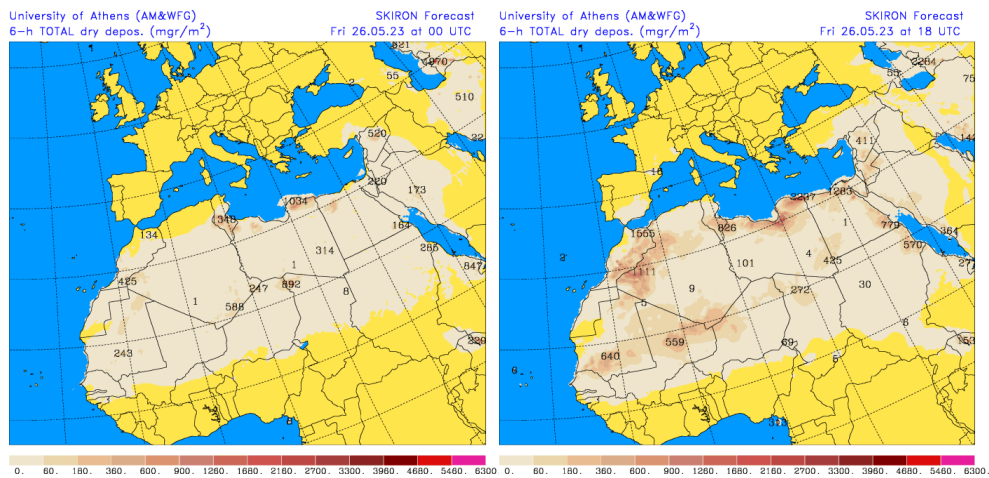


Carga total de polvo (mg/m^2) predicha por el modelo SKIRON para el día 26 de mayo de 2023 a las 00 y 18 UTC © Universidad de Atenas.

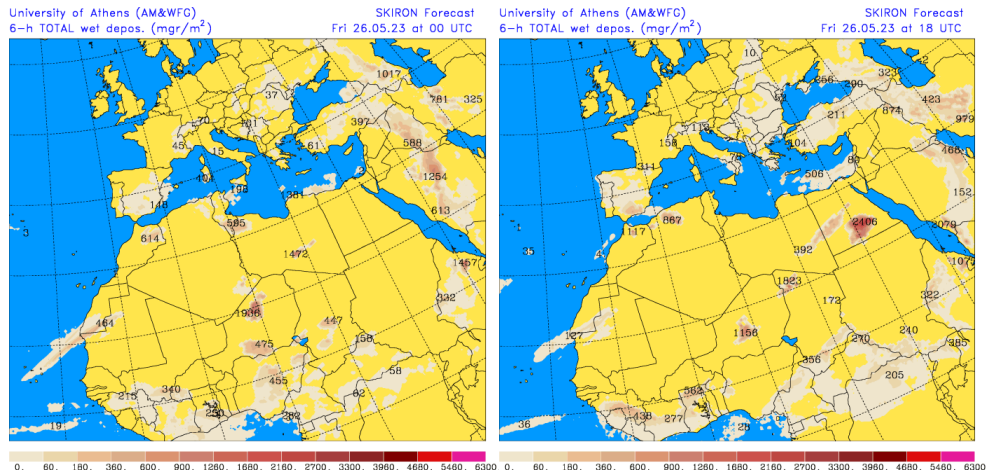


Precipitación acumulada (mm) y presión a nivel del mar (hPa) (izquierda) y campo de temperaturas (°C) y de altura geopotencial a 850 hPa (derecha) previsto por el modelo SKIRON para el día 26 de mayo de 2023 a las 12 UTC © Universidad de Atenas.

Según el modelo SKIRON podría producirse depósito húmedo de polvo sobre casi toda la superficie peninsular y el archipiélago balear a lo largo del día 26 de mayo. También prevé depósito seco para el sur, centro, este y noreste de la Península.



Depósito seco de polvo (mg/m^2) predicho por el modelo SKIRON para el día 26 de mayo de 2023 a las 00 y 18 UTC © Universidad de Atenas.



Depósito húmedo de polvo (mg/m²) predicho por el modelo SKIRON para el día 26 de mayo de 2023 a las 00 y 18 UTC © Universidad de Atenas.

Fecha de la predicción: 25 de mayo de 2023

Predicción elaborada por Noemí Pérez (IDAEA-CSIC)

Los datos son propiedad de la Dirección General de Calidad y Evaluación Ambiental, del Ministerio para la Transición Ecológica, y han sido obtenidos y se suministran en el marco del “Encargo del Ministerio para la Transición Ecológica a la Agencia Estatal Consejo Superior de Investigaciones Científicas para la detección de episodios naturales de aportes transfronterizos de partículas y otras fuentes de contaminación de material particulado, y de formación de ozono troposférico”.