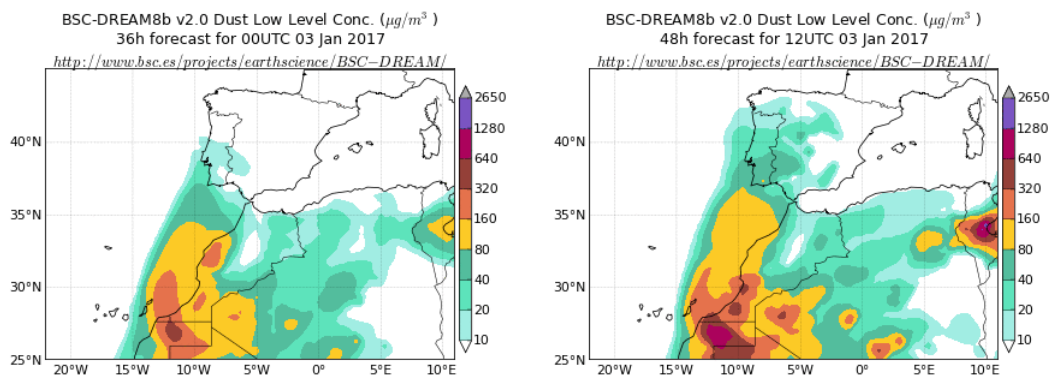


Predicción de intrusión de masas de aire africano sobre España para el día 3 de enero de 2017

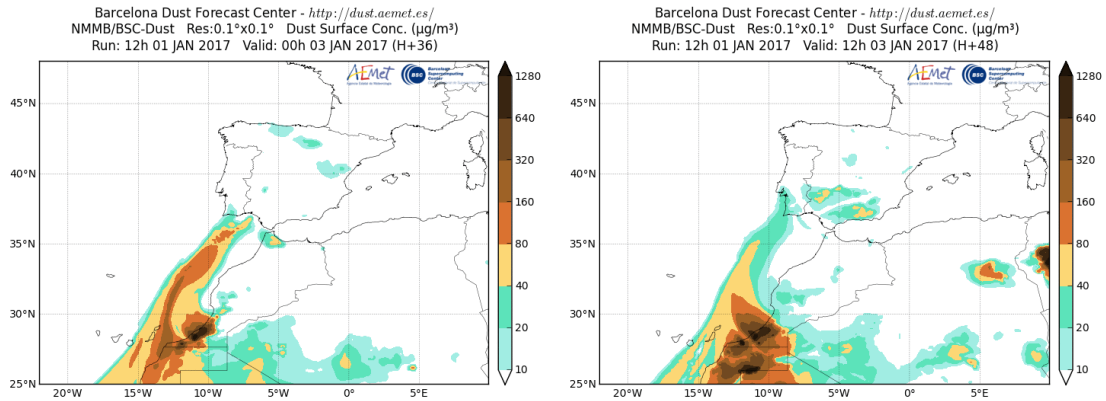
Los modelos prevén la continuación del episodio de intrusión de masas de aire africano que está teniendo lugar sobre las islas Canarias y su entrada sobre la Península para el día 3 de enero. Estiman concentraciones de polvo en superficie en los rangos 10-320 $\mu\text{g}/\text{m}^3$ para las islas Canarias, 10-80 $\mu\text{g}/\text{m}^3$ para el sur y centro de la Península, y 10-40 $\mu\text{g}/\text{m}^3$ para el noroeste, norte y este peninsular. Según el modelo SKIRON también podría producirse depósito seco de polvo sobre el noroeste, norte y centro de la Península y las islas Canarias, y húmedo sobre el noroeste, norte, centro y sur de la Península y las islas Canarias a lo largo del día.

El modelo BSC-DREAM8b v2.0 prevé la presencia de masas de aire africano a nivel de superficie sobre las islas Canarias y la Península para el día 3 de enero. Estima concentraciones de polvo en superficie en los rangos 10-320 $\mu\text{g}/\text{m}^3$ para las islas Canarias más orientales, 10-80 $\mu\text{g}/\text{m}^3$ para el suroeste y centro de la Península, 10-40 $\mu\text{g}/\text{m}^3$ para el sureste y noroeste, y 10-20 $\mu\text{g}/\text{m}^3$ para el norte peninsular.



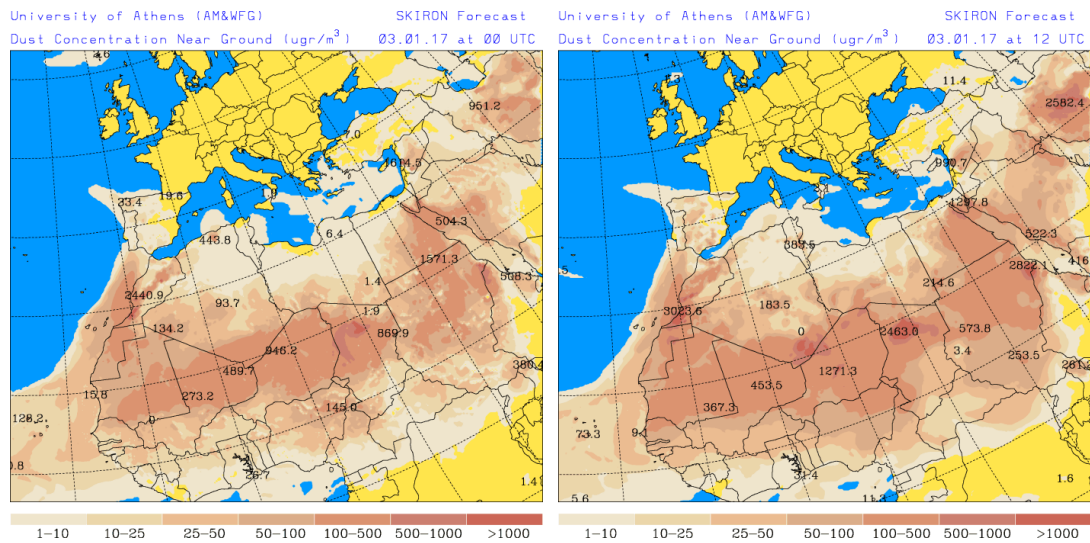
Concentración de polvo ($\mu\text{g}/\text{m}^3$) predicha por el modelo BSC-DREAM8b v2.0 para el día 3 de enero de 2017 a las 00 UTC (izquierda) y a las 12 UTC (derecha). © Barcelona Supercomputing Center.

El modelo NMMB/BSC-Dust prevé también la presencia de masas de aire africano en superficie sobre las islas Canarias y la Península para el día 3 de enero. Estima concentraciones de polvo en los rangos 10-160 $\mu\text{g}/\text{m}^3$ para las islas Canarias, 10-80 $\mu\text{g}/\text{m}^3$ para el sur y centro de la Península, y 10-40 $\mu\text{g}/\text{m}^3$ para el norte y este peninsular.



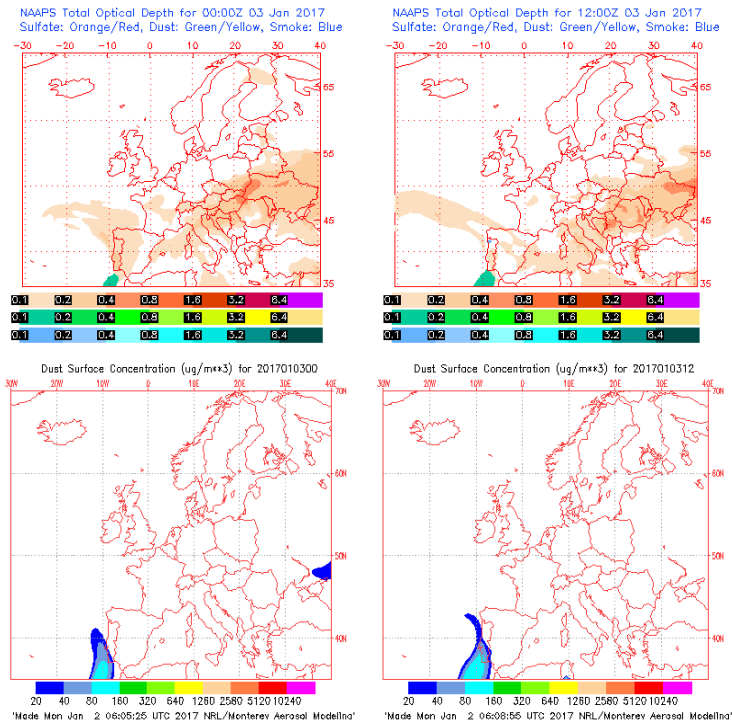
Concentración de polvo ($\mu\text{g}/\text{m}^3$) predicha por el modelo NMMB/BSC-Dust para el día 3 de enero de 2017 a las 00 UTC (izquierda) y a las 12 UTC (derecha). © Barcelona Dust Forecast Center.

El modelo SKIRON prevé también la presencia de masas de aire africano en superficie sobre la Península y las islas Canarias para el día 3 de enero. Estima concentraciones de polvo en superficie en los rangos $10\text{-}100 \mu\text{g}/\text{m}^3$ para las islas Canarias y el sur y centro de la Península, $10\text{-}50 \mu\text{g}/\text{m}^3$ para el noroeste, norte y este peninsular, y $10\text{-}25 \mu\text{g}/\text{m}^3$ para el noreste.

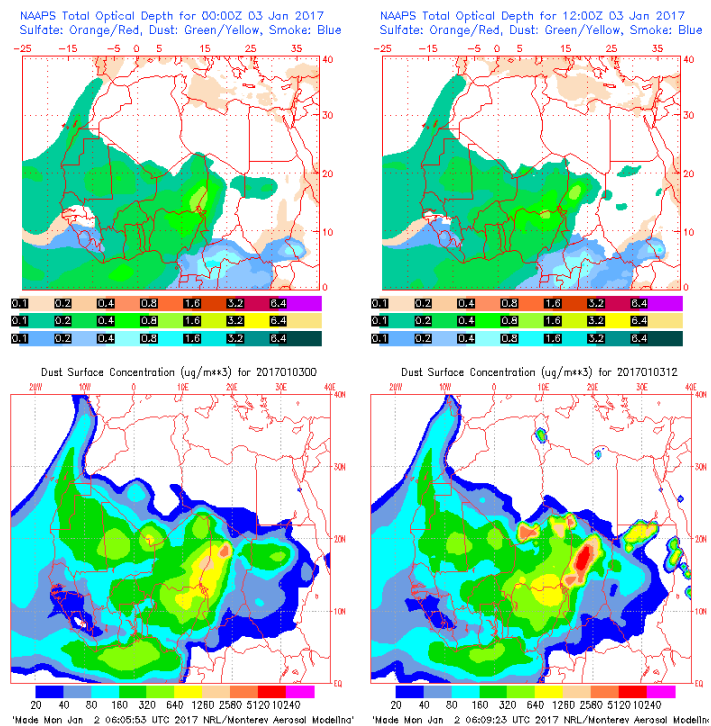


Concentración de polvo ($\mu\text{g}/\text{m}^3$) predicha por el modelo SKIRON para el día 3 de enero de 2017 a las 00 UTC (izquierda) y a las 12 UTC (derecha). © Universidad de Atenas.

El modelo NAAPs prevé también la presencia de masas de aire africano en superficie sobre las islas Canarias y la Península para el día 3 de enero. Estima concentraciones de polvo en el rango $20\text{-}320 \mu\text{g}/\text{m}^3$ para las islas Canarias y $20\text{-}40 \mu\text{g}/\text{m}^3$ para el suroeste peninsular.

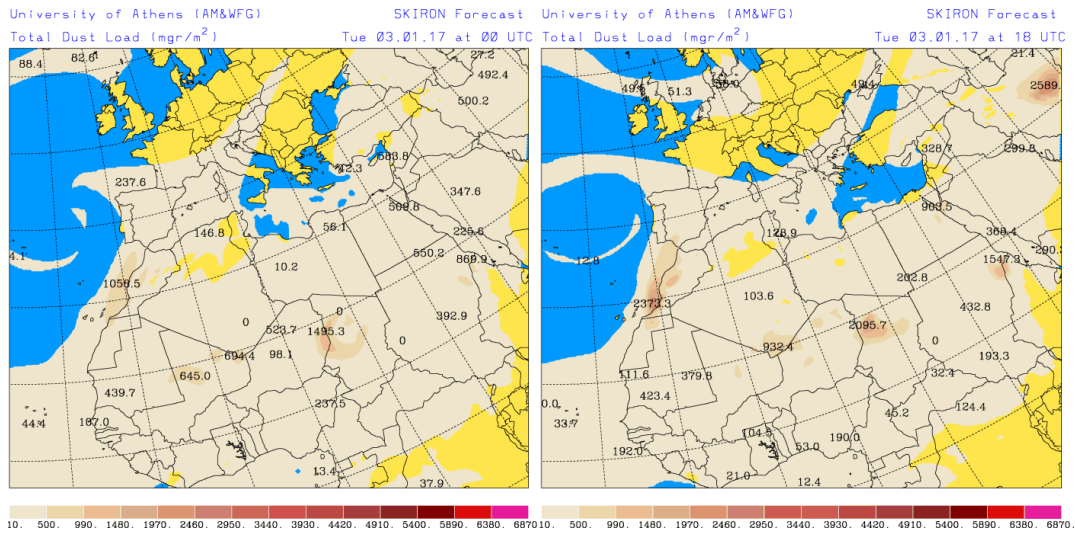


Espesor óptico de aerosoles a 550 nm (arriba) y concentración de polvo a nivel de superficie (abajo) previstos por el modelo NAAPS para el día 3 de enero de 2017 a las 00:00 UTC. ©Naval Research Laboratory (NRL), Monterey, CA.

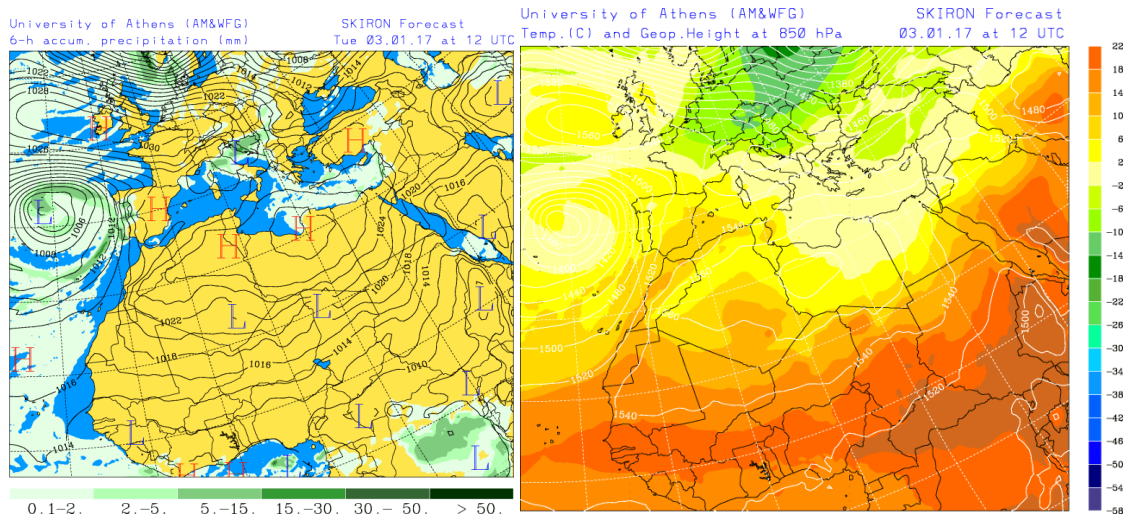


Espesor óptico de aerosoles a 550 nm (arriba) y concentración de polvo a nivel de superficie (abajo) previstos por el modelo NAAPS para el día 3 de enero de 2017 a las 00:00 UTC. ©Naval Research Laboratory (NRL), Monterey, CA.

Los mapas de carga total de polvo, así como los de presión a nivel del mar y altura geopotencial a nivel de 850 hPa proporcionados por el modelo SKIRON muestran la presencia de masas de aire africano en altura sobre la Península, las islas Baleares y las islas Canarias a lo largo del día 3 de enero.

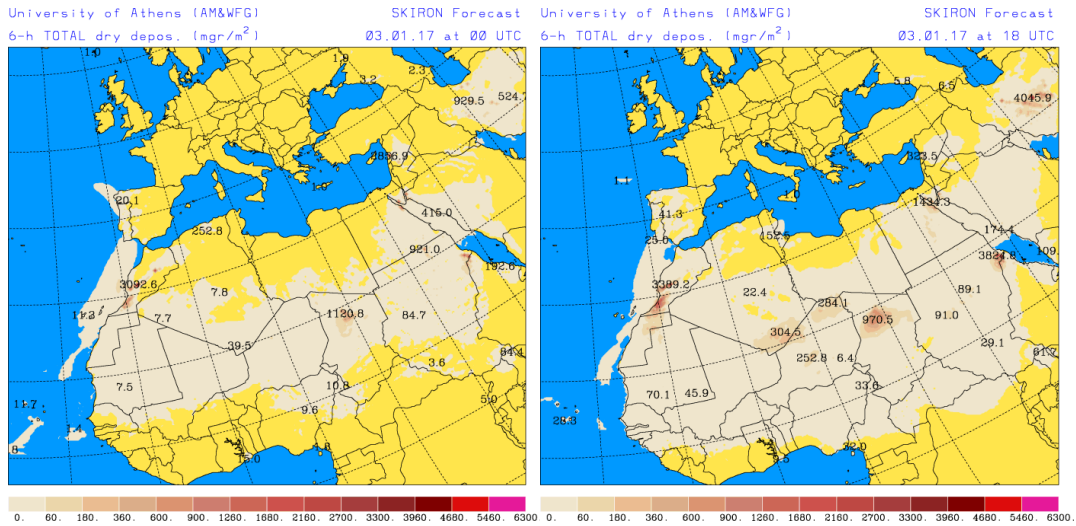


Carga total de polvo (mg/m^2) predicha por el modelo SKIRON para el día 3 de enero de 2017 a las 00 UTC (izquierda) y a las 18 UTC (derecha). © Universidad de Atenas.

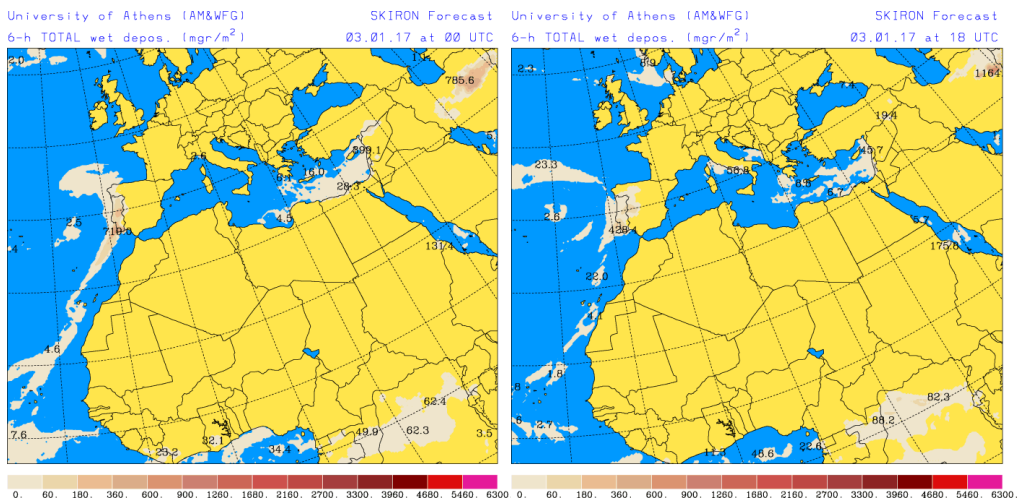


Precipitación acumulada (mm) y presión a nivel del mar (hPa) (izquierda) y campo de temperaturas ($^{\circ}\text{C}$) y de altura geopotencial a 850 hPa (derecha) previsto por el modelo SKIRON para el día 3 de enero de 2017 a las 12 UTC. © Universidad de Atenas.

Según el modelo SKIRON también podría producirse depósito seco de polvo sobre el noroeste, norte y centro de la Península y las islas Canarias, y húmedo sobre el noroeste, norte, centro y sur de la Península y las islas Canarias a lo largo del día 3 de enero.



Depósito seco de polvo (mg/m^2) predicho por el modelo SKIRON para el día 3 de enero de 2017 a las 00 UTC (izquierda) y a las 18 UTC (derecha). © Universidad de Atenas.



Depósito seco de polvo (mg/m^2) predicho por el modelo SKIRON para el día 3 de enero de 2017 a las 00 UTC (izquierda) y a las 18 UTC (derecha). © Universidad de Atenas.

Fecha de elaboración de la predicción: 2 de enero de 2017

Predicción elaborada por Noemí Pérez (IDAEA-CSIC).

Los datos son propiedad de la Dirección General de Calidad y Evaluación Ambiental, del Ministerio de Agricultura, Alimentación y Medio Ambiente, y han sido obtenidos y se suministran en el marco del “Acuerdo de Encomienda de Gestión entre el Ministerio de Agricultura, Alimentación y Medio Ambiente y la Agencia Estatal Consejo Superior de Investigaciones Científicas para la realización de trabajos relacionados con el estudio y evaluación de la contaminación atmosférica por material particulado y metales en España”.