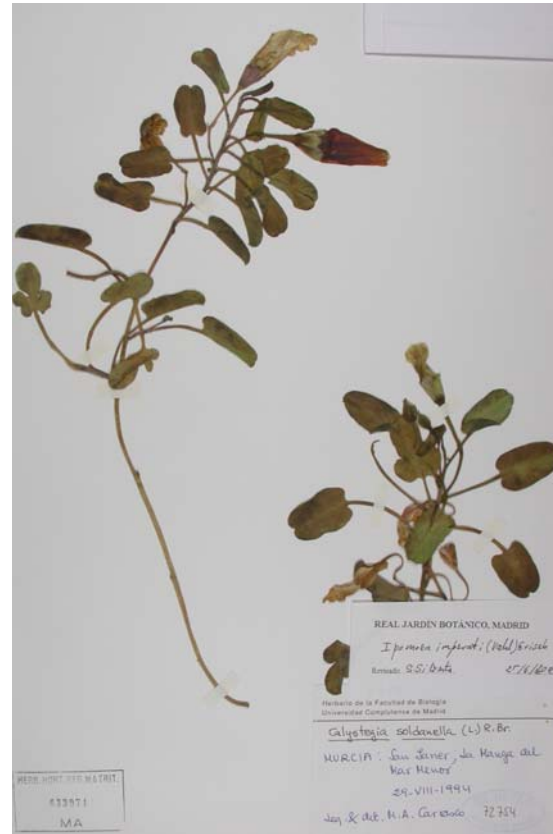


## CONVOLVULACEAE

*Ipomoea stolonifera* (cyr.) J.F. Gmelin

M. Sanz Elorza

## Datos generales

**Clase:** *Magnoliopsida* Cronq. Takht. & Zimmerm.**Orden:** *Solanales* Lindley.**Familia:** *Convolvulaceae* Juss.**Especie:** *Ipomoea stolonifera* (Cyr.) J.F. Gmelin, Syst. Nat. 2: 345 (1791).**Xenótipo:** metafito holoagriófito.**Tipo biológico:** caméfito reptante.

## Introducción en España

La referencia más antigua de esta especie en la cuenca mediterránea en el año 1888, cuando fue citada en Argelia. Introducida en nuestro país en la segunda mitad del siglo XX. La primera cita es del año 1954, debida a PALAU, que la señala en el archipiélago de Cabrera.

## Procedencia y forma de introducción

Se trata de una especie de distribución pantropical, introducida en nuestro país o bien de modo accidental o de manera intencionada aunque clandestina.

## Abundancia y tendencia poblacional

En España se encuentra muy localizada en algunas playas arenosas de la provincia de Valencia, del sur de Alicante (Guardamar del Segura, Manga del Mar Menor) y en el archipiélago de Cabrera (Balears). A, PM [MII], V. Tendencia poblacional regresiva debido a la gran presión humana que soportan las playas donde habita.

## Biología

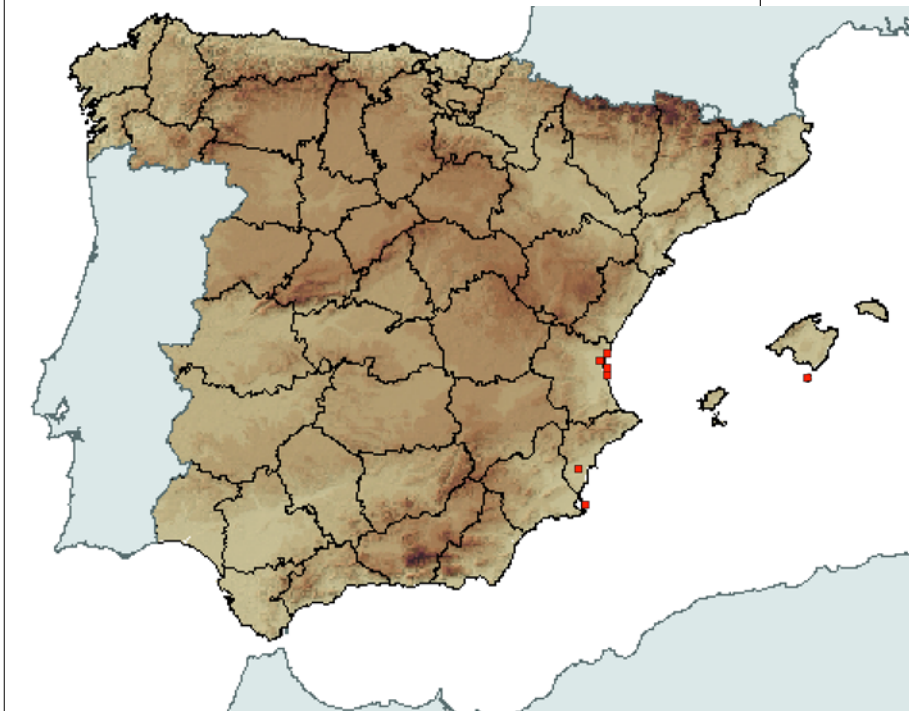
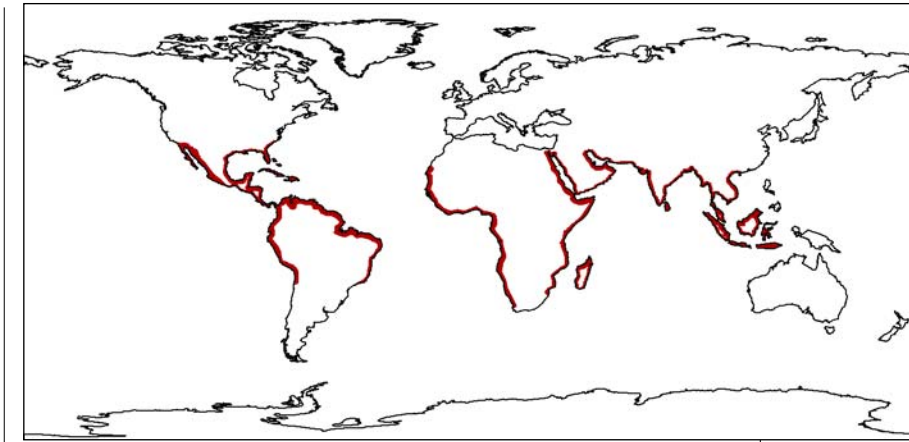
Caméfito reptante, glabro, con tallos enraizantes en los nudos. Hojas alternas, con peciolo de unos 8 cm. Limbo muy variable incluso dentro de la misma planta, de linear a lanceolado o de ovado a oblongo, entero o con 3-5 lóbulos, de hasta 8 cm de longitud, con el ápice obtuso o emarginado y truncado o cordado en la base. Flores solitarias, axilares. Sépalos oblongos, el interno de 10-15 mm de longitud y el externo más corto, agudos u obtusos, mucronados, glabros, subcoriáceos. Corola de color blanquecino, con la garganta amarillenta y la base púrpura, de 3,5-5 mm de longitud, infundibuliforme. Fruto en cápsula globosa, raramente ovoide, de aproximadamente 1 cm de diámetro. Semillas de color marrón claro, tomentosas y con tricomas más largos y lanosos en los márgenes. Florece de agosto a septiembre. Se trata de una especie muy termófila incapaz de resistir las heladas, psamófila, perfectamente adaptada a vivir sobre dunas y arenas litorales, donde forma comunidad con especies como *Calystegia soldanella*, *Cakile maritima*, *Euphorbia terracina*, *Echinophora spinosa*, *Eryngium maritimum*, *Pancratium maritimum*, etc. Se reproduce tanto por semilla como asexualmente por medio de estolones.

## Problemática

Se ha señalado en varios puntos de la cuenca mediterránea, a veces con carácter invasor. Concretamente se conoce de Marruecos (Larache, Azemmour, Mehdiya), Argelia (Castiglione), Chipre, Turquía, Creta, Rodas, Siria, Jordania, Sinaí, Líbano, Israel, Egipto e Italia (Campania, Sicilia). Por el momento en Europa y en España presenta una distribución fragmentaria debido a factores ecológicos, derivados de la existencia de playas arenosas, y humanos, relacionados con la presión turística. No obstante, los ambientes invadidos suelen poseer un alto valor ecológico, dada su escasez en una costa tan explotada por el turismo y la construcción indiscriminada.

## Actuaciones recomendadas

Teniendo en cuenta que sus invasiones suelen encontrarse muy localizadas, lo mejor es la retirada manual de las plantas procurando no dejar estolones ni fragmentos de tallos en el suelo que puedan regenerar la población. El proceso debe repetirse durante varios años, si fuera necesario, hasta agotar el banco de semillas del suelo.



## Referencias

[1] BATTANDIER, J.A. 1888; [2] BOLÒS, O. *et al.* 2001; [3] BONAFÈ, F.B. 1979; [4] CONTI, F. *et al.* 1992; [5] GUINEA, E. & CEBALLOS, A. 1974; [6] MEIKLE, R.D. 1985; [7] PALAU, P. 1954; [8] PERIS, J.B. *et al.* 1984; [9] PIGNATTI, S. 1982; [10] SANZ-ELORZA, M. *et al.* 2001; [11] TURRISI, R.E. 2001.