

Familia *Salamandridae*

Triturus boscai (Lataste, 1879). Tritón ibérico

Pintafontes común (gal.)



L. J. Barbadillo

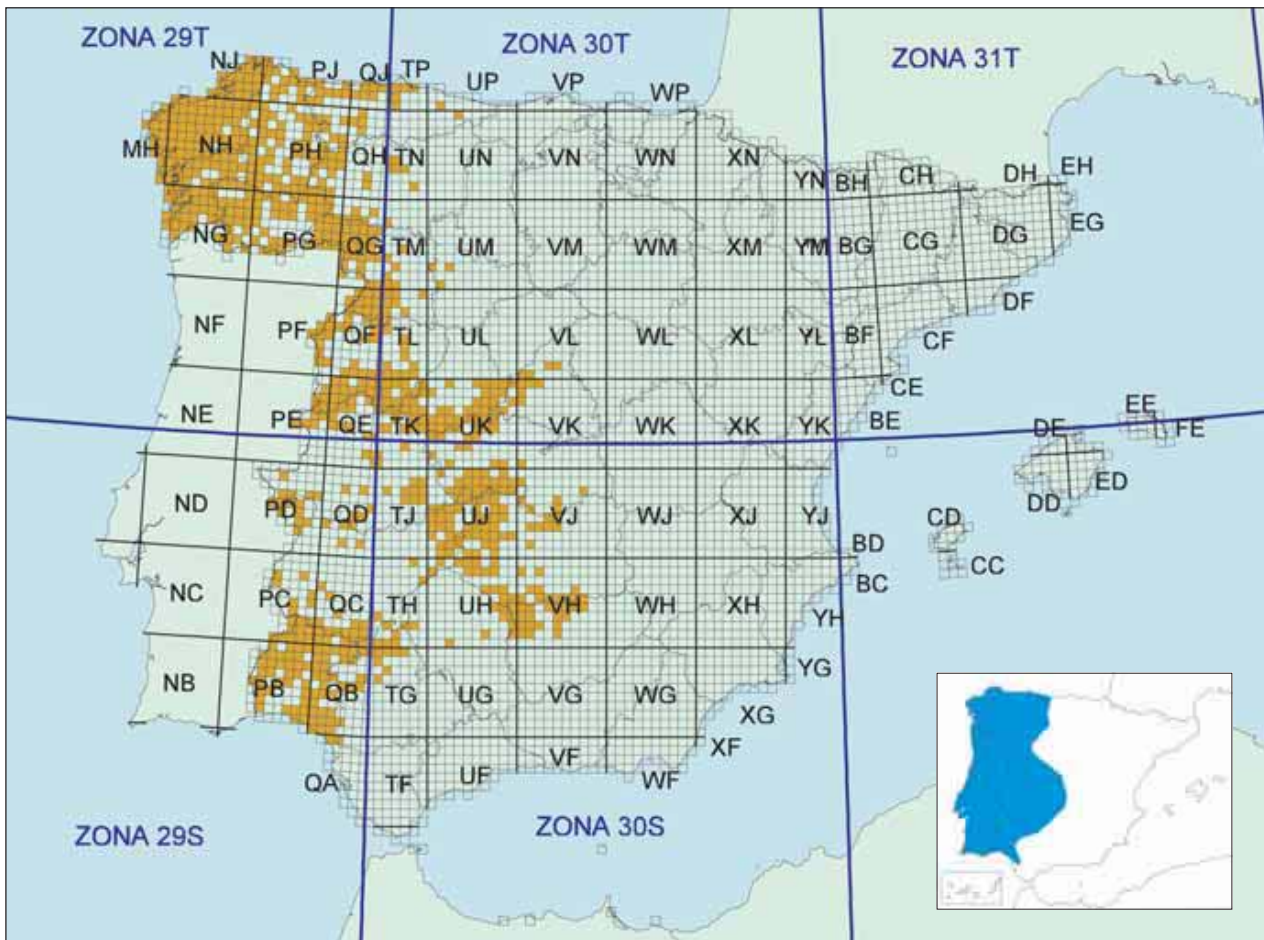
Macho, ejemplar de Cáceres.

Esta especie es un endemismo ibérico que se distribuye por la mitad occidental de la Península. Su área se extiende desde la costa Atlántica hacia el interior, encontrándose bien representada en todo Portugal, Galicia y Extremadura, y parcialmente en Asturias, Castilla y León, Castilla-La Mancha, Madrid y Andalucía.

En Asturias se extiende principalmente por la costa cantábrica, adentrándose hasta los Picos de Europa. Es abundante en las sierras de Salamanca y en la mitad occidental de León y Zamora, llegando a alcanzar algunas localidades de Valladolid. Su mayor abundancia se detecta en la sierra de Gredos, al sur de la provincia de Ávila y norte de Toledo en el valle del Tíetar, desde donde se adentra con menor abundancia hacia la sierra de Guadarrama, alcanzando la provincia de Madrid. Es abundante en la mitad occidental de Ciudad Real, especialmente en los Montes de Toledo y Sierra Morena, situándose en esta zona algunas de las localidades donde más penetra hacia el interior de la Península Ibérica. Por Sierra Morena se adentra también en la provincia de Jaén. Se encuentra bien representado en la parte noroccidental de Sevilla y en toda la provincia de Huelva, donde las poblaciones de Doñana son las más meridionales de su área de distribución. Se cita escasamente en Sierra Morena de la provincia de Córdoba, probablemente por la carencia de información suficiente (STEWART, 1969; BAS, 1982; DA SILVA, 1994; GALÁN & FERNÁNDEZ, 1993; GRIFFITHS, 1996; DÍAZ-PANIAGUA & MATEO, 1999).

Las poblaciones más septentrionales coinciden en su área con *Triturus marmoratus*, *T. helveticus* y *T. alpestris*, mientras que en las localidades meridionales coexiste en toda su área con *T. pygmaeus*. Su distribución se ajusta al del grupo de especies procedentes del núcleo noroccidental de la Península, correspondiéndose con las áreas de refugio de bosque caducifolio durante las últimas glaciaciones (DÍAZ-PANIAGUA, 1997; BARBADILLO, *et al.*, 1999).

Se la puede encontrar en localidades muy próximas al mar, y escasa altitud, como ocurre en el área de Doñana, pero la mayoría de las localidades se sitúan entre 400 y 1.000 msnm, correspondiendo el límite superior a una altitud de 1.800 msnm. El clima que caracteriza a la mayoría de sus hábitats es de carácter



mediterráneo oceánico y continental, con precipitaciones anuales normalmente inferiores a 900 mm, aunque en el Norte es también abundante en zonas de clima templado frío oceánico, con mayor abundancia de precipitaciones (SALVADOR & GARCÍA-PARÍS, 2001, entre otros).

Se encuentra en biotopos muy diversos, como eucaliptales, pinares, bosques de encinas, alcornoques o robles, zonas de matorral y de cultivos, e incluso arenas costeros. Para su reproducción requiere la presencia de cuerpos de agua temporales, como pequeñas charcas, estanques, pozas, abrevaderos, fuentes, arroyos o colas de embalses (DÍAZ-PANIAGUA, 1997; BARBADILLO *et al.*, 1999, entre otros).



Postura de defensa, ejemplar de Salamanka.

Adolfo Marco

Carmen Díaz Paniagua

FICHA LIBRO ROJO

Triturus boscai

Categoría mundial UICN: No catalogada.

Categoría España y criterios: Preocupación menor LC.

En el Libro Rojo de los Vertebrados Amenazados de Andalucía se cataloga como especie en “Riesgo Menor: casi amenazada” (NT).

Características biológicas relevantes para su conservación: Muy sensibles a alteraciones del hábitat terrestre y sobre todo de la calidad del agua.

Factores de amenaza: A escala nacional, es una especie abundante, especialmente en el noroeste. Entre las principales amenazas se encuentra la contaminación de los hábitats de reproducción, desecación de arroyos, charcas, fuentes, así como el abandono de usos agrícolas y ganaderos tradicionales que permiten el mantenimiento de abrevaderos y otros cuerpos de agua adecuados para su reproducción. También se ha señalado su depredación por peces y cangrejos introducidos. Se hace más raro en el límite sureste de su distribución en Castilla y León, en la Sierra de Guadarrama. Estas poblaciones serían las más sensibles a la modificación de los cauces y medios acuáticos, su contaminación, presión urbanística. La expansión del visón americano en el Sistema Central podría ser una amenaza añadida, si bien no existen pruebas sobre este aspecto.

Poblaciones amenazadas: La situación de la especie en Madrid y el norte de Toledo es preocupante. Existe constancia de la desaparición en los últimos años de numerosas poblaciones, como la de Hoyo de Manzanares, y otras están en declive, como las de Alpedrete, Villalba, Valdemorillo, El Escorial y Chapinería (Madrid).

Actuaciones para su conservación: En la Sierra de Guadarrama y en núcleos poblacionales de Madrid y Castilla La Mancha es necesario evitar la alteración, canalización, etc. de los pequeños arroyos y controlar la urbanización del suelo.

Otros expertos consultados: L.J. Barbadillo, I. Martínez Solano & M. Lizana.

Referencias más significativas

BARBADILLO *et al.* (1999); BAS (1982); CAETANO & LECLAIR (1999); DA SILVA (1994); DÍAZ-PANIAGUA (1997); DÍAZ-PANIAGUA & MATEO (1999); GALÁN (1999); GALÁN & FERNÁNDEZ (1993); GONZÁLEZ DE LA VEGA & PÉREZ QUINTERO (2001); GRIFFITHS (1996); SALVADOR & GARCÍA-PARÍS (2001).