

Familia *Trogonophidae*

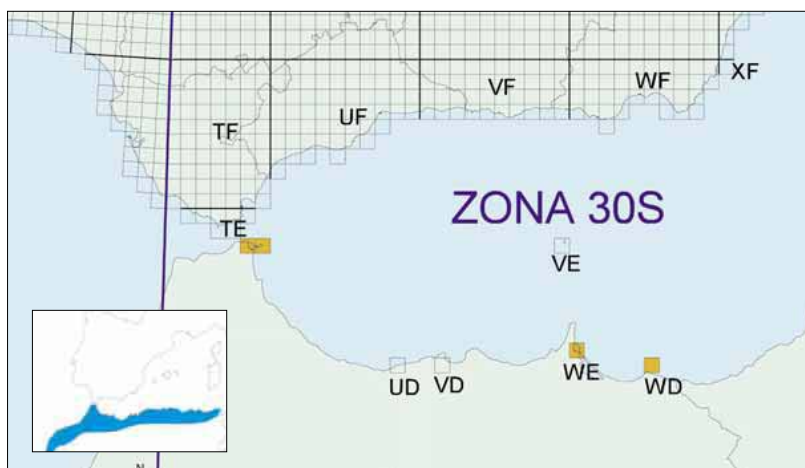
***Trogonophis wiegmanni* Kaup, 1830. Culebrilla mora**



L. J. Barbudillo

Ejemplar de Islas Chafarinas.

Endemismo magrebí, pues su distribución se extiende desde la región del Sous, al suroeste de Marruecos, hasta la región de Bizerta, el nordeste de Túnez. Se reconocen dos subespecies alopátricas, *T.W. elegans* (GERVAIS, 1835), llamada culebrilla mora malva, distribuida por la mitad occidental y más húmeda de Marruecos, y la subespecie nominal, llamada culebrilla mora amarilla, distribuida desde el Rif Oriental hasta Túnez, normalmente en comarcas con precipitación inferior a 600 mm (BONS & SAINT GIRONS, 1963; BONS & GENIEZ, 1996; FAHD & PLEGUEZUELOS, 2001).



Las dos subespecies están presentes en los territorios transfretanos españoles, *T.w. elegans* en Ceuta, y *T.w. wiegmanni* en Melilla y las tres islas del archipiélago de las Chafarinas (MATEO, 1991; MATEO *et al.*, 2002).

La especie es de hábitos minadores. La subespecie occidental habita suelos arenosos y silíceos, en comarcas con precipitación superior a los 600 mm. La subespecie oriental se puede encontrar en medios casi desprovistos de vegetación, con suelos arenosos, incluso relativamente compactos o arcillosos, en comarcas semiáridas. Ambas subespecies son menos dependientes que *Blanus tingitanus* de la presencia de piedras (FAHD & PLEGUEZUELOS, 2001).

Por sus hábitos es difícil de detectar, pues además de minador, en la época seca no llega a la superficie. Aún así hay evidencias de que es poco abundante, tanto en Ceuta como en Melilla; algo más abundante en Las Chafarinas. Al menos en los territorios continentales está en regresión por la creciente urbanización y degradación de los suelos; en Ceuta puede estar afectándole negativamente la proliferación del jabalí.

FICHA LIBRO ROJO

Trogonophis wiegmanni

Categoría mundial UICN:	No catalogada.
Categoría España y criterios:	Preocupación menor LC
<i>T. w. elegans</i>	Preocupación menor LC
<i>T. w. wiegmanni</i>	Datos insuficientes DD

Para las especies de los territorios españoles norteafricanos, dada su reducida extensión, no se han aplicado estrictamente las categorías, como recomienda la UICN (2001).

Justificación de los criterios: Actualmente es localmente abundante en determinados puntos, incluso en medios con cubiertas vegetales degradadas, y parece soportar niveles relativamente altos de perturbación de origen antrópico. Para la población de Melilla, por la escasez de observaciones, se propone Datos insuficientes (DD).

Características biológicas relevantes para su conservación: De la subespecie de Melilla, *T. w. wiegmanni*, existe muy poca información, aunque se ha detectado recientemente (H. GARCÍA PEÑA, com. pers.). Las poblaciones de Ceuta y Melilla son las únicas de esta especie en el ámbito del Estado Español y de la Unión Europea.

Otros expertos consultados: H. García Peña.

Referencias más significativas

BONS & GENIEZ (1996); BONS & SAINT GIRONS (1963); FAHD & PLEGUEZUELOS (2001); GANS (1960); MATEO (1991, 1997a); MATEO *et al.* (2002 -en prensa-); MELLADO & MATEO (1992); PLEGUEZUELOS *et al.* (1999); SCHLEICH *et al.* (1996).