

EN

PLUMBAGINACEAE

Armeria filicaulis subsp. *trevenqueana* Nieto Fel.

C. Blanca

Datos generales**Altitud:** 1.700-1.850 m**Hábitat:** Crestas descarnadas y venteadas con suelo arenoso o pedregoso dolomítico**Fitosociología:** *Convolvulo nitidi-Andryaetum agardhii***Biotipo:** Caméfito**Biología reproductiva:** Alógama**Floración:** (V)-VI-(VII)**Fructificación:** (VI)-VII-(VIII)**Expresión sexual:** Hermafrodita**Polinización:** Entomófila**Dispersión:** Anemocora alada y zoobolocora**Nº cromosómico:** 2n = 18(subsp. *filicaulis*)**Reproducción asexual:** Rizomas**Identificación**

Hierba vivaz, cespitosa. Hojas rosuladas, lineares, dimorfas, las externas más anchas con nervio principal y dos nervios laterales más cortos. Escapos de 3-10 (15) cm, simples, monocéfalos; capítulo rodeado por un involucre escarioso que se prolonga hacia abajo en una vaina de 5-10 mm que envuelve al escapo. Flores actinomorfas, hermafroditas, pentámeras; corola de pétalos soldados en la base. Ovario súpero, con 5 estilos. Fruto nuciforme, monospermo, incluido en el cáliz.

Distribución

Endemismo localizado en la zona noroccidental calcárea de Sierra Nevada (Granada).

Biología

Caméfito de alta montaña. Flores hermafroditas polinizadas por insectos. En general, la dispersión de semillas parece tener poco alcance (25-50 m). La reproducción vegetativa se produce a través de rizomas. Es consumida por el ganado doméstico y silvestre. No se han detectado plagas o enfermedades.

Taxón de área restringida y escaso número de individuos. Su hábitat es muy específico, frágil y de extensión reducida, y los suelos son fácilmente erosionables. Está sometido a la acción frecuente de los herbívoros. Carece de protección legal.

Hábitat

Vive en pastizales y tomillares ralos en crestas descarnadas y venteadas, sobre sustrato arenoso o pedregoso de dolomías kakiritizadas. Convive con: *Helianthemum pannosum*, *Convolvulus boissieri*, *Erodium astragaloides*, *Rothmaleria granatensis*, *Santolina elegans*, *Brachypodium boissieri*, *Anthyllis vulneraria* subsp. *arundana*, *Thymus granatensis*, *Sideritis incana* var. *virgata*, *Arenaria tetraqueta* subsp. *murcica*, *Brassica repanda* subsp. *blancoana*, etc., formando una comunidad vegetal de escasa cobertura pero de extraordinario valor biológico por la cantidad de endemismos presentes. Se desarrolla entre 1.700 y 1.850 m de altitud, en el piso supramediterráneo.

Demografía

Se han detectado 3 poblaciones distintas en el entorno calizo-dolomítico noroccidental de Sierra Nevada. Debido a la especificidad del hábitat, existen distintos núcleos dentro de cada población y en general forman numerosas y pequeñas manchas discontinuas y dispersas por todo el territorio. No hay datos de producción de flores y frutos.

Amenazas

Los factores que determinan su rareza son de origen natural, sobre todo la especificidad ecológica, la escasez de hábitat y la erosión hídrica; éste último factor por un lado favorece su implantación, por preferir lugares descarnados y libres de competencia, pero por otro muchos ejemplares acaban desarraigados. Las cabras monteses y el ganado doméstico ramonean los escapos, sobre todo en años secos, mientras que debido al pisoteo son arrancados muchos ejemplares¹. Algunas poblaciones se encuentran próximas a senderos de montaña o a vías de comunicación frecuentadas por motos de trial.

Conservación

Las poblaciones están incluidas en el P. Nacional de Sierra Nevada, que ha sido propuesto como LIC por la Junta de Andalucía. Se realizan algunas medidas de control y seguimiento en el P. Nacional.

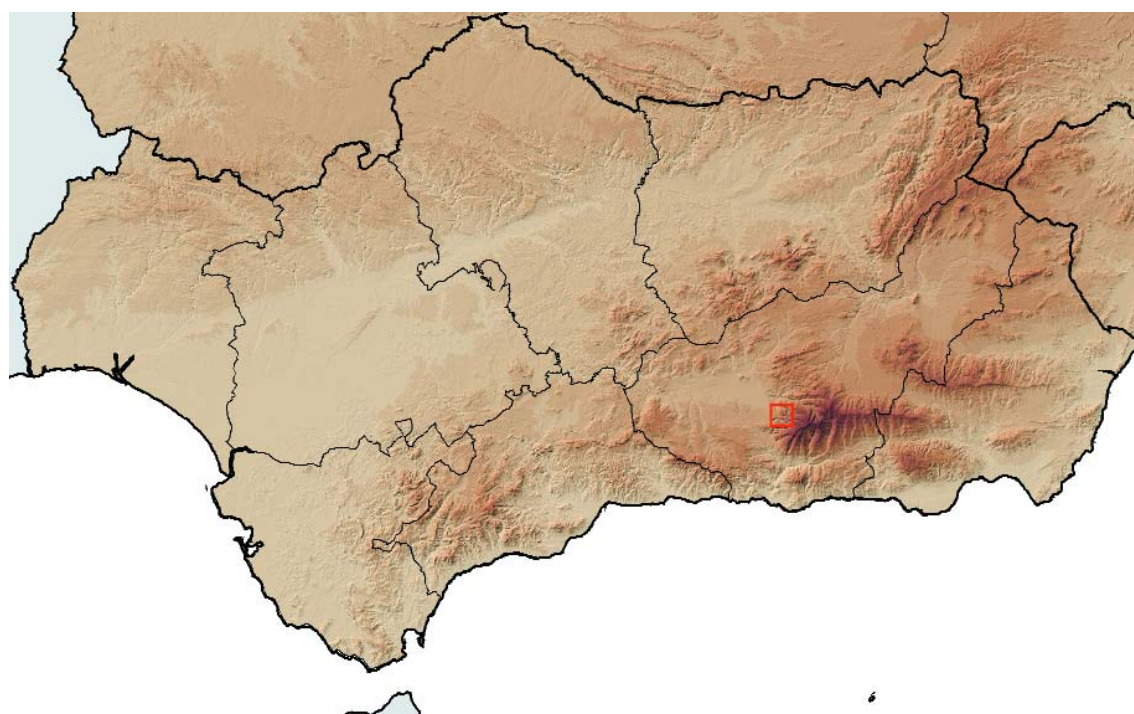
Medidas propuestas

Incluir en catálogos de protección legal (nacional y regional). Controlar los herbívoros, el paso de senderistas y el tránsito de vehículos fuera de los caminos. Recolectar semillas para su inclusión en bancos de germoplasma y en colecciones vivas en jardines botánicos. Ensayar el cultivo y propagación para facilitar las labores de reintroducción o reforzamiento en determinadas zonas.

Ficha Roja

Categoría UICN para España:
EN B1ab(iii)+2ab(iii)
Categoría UICN mundial: Ídem
Figuras legales de protección:
No existen

POBLACIÓN	INDIVIDUOS	PRESENCIA (UTM 1x1 km)	AMENAZAS
Los Alayos (Gr)	2.963 (E)	6	Especificidad ecológica, escasez de hábitat, herbívoros
Trevenque (Gr)	7.164 (E)	7	Especificidad ecológica, escasez de hábitat, herbívoros, senderismo
La Dehesilla (Gr)	5.475 (E)	8	Especificidad ecológica, escasez de hábitat, herbívoros, paso de motos de trial



Corología

UTM 1x1 visitadas:	25
UTM 1x1 confirmadas:	21
Poblaciones confirmadas:	3
Poblaciones nuevas:	2
Poblaciones extintas:	0
Poblaciones restituidas:	0
Poblaciones no confirmadas:	0
Poblaciones no visitadas:	0
Poblaciones descartadas:	0



Referencias: [1] BLANCA *et al.* (2002).

Autores: L. GUTIÉRREZ y G. BLANCA.

Agradecimientos: Proyecto LIFE, Parque Nacional de Sierra Nevada, Red de Jardines Botánicos de la Consejería de Medio Ambiente de la Junta de Andalucía.