

EN

PAPAVERACEAE

Rupicapnos africana subsp. *decipiens* (Pugsley) Maire

Y. Gil

Conejitos

Taxón con poblaciones muy fragmentadas a causa de su comportamiento ecológico y con bajo número de individuos. El hábitat es muy restringido y está deteriorado por la extracción de áridos y la nitrificación debida al pastoreo. Tiene protección legal.

Datos generales

Altitud: 200-900 m
Hábitat: Grietas y fisuras de paredones verticales o extraplomados calizos
Fitosociología: *Rupicapnetum decipientis*
Biotipo: Nanocaméfito
Biología reproductiva: Monoica. Autógama y alógama facultativa
Floración: II-VI
Fructificación: II-VII
Expresión sexual: Hermafrodita
Polinización: Autopolinización y entomófila
Dispersión: Geoaotocora
Nº cromosómico: 2n = 32
Reproducción asexual: No

Identificación

Perenne, cespitosa, multicaule. Tallos de hasta 12 cm, frágiles, densamente foliosos. Hojas hasta 14 cm., bipinnatisectas, algo carnosas, largamente pecioladas. Flores en racimos corimbiformes, con pedicelos recurvos en la maduración, hermafroditas y zigomorfas; sépalos 2, hasta 3 x 2 mm, petaloideos; corola de 11-15 mm, espolonada; pétalos 4, libres, blancos, los dos internos con el extremo purpúreo; estambres 2. Ovario unilocular. Fruto aquenio, de hasta 3,5 x 3 mm, algo comprimido y rugoso.

Distribución

Subespecie endémica del Mediterráneo occidental (Marruecos y España). En Andalucía se localiza en las provincias de Málaga, Cádiz y Sevilla. También se presenta en Ceuta.

Biología

Nanocaméfito saxícola siempre verde. La duración media de los individuos es de 5 años, con hojas de caducidad semestral. Crecimiento de agosto a marzo, con floración invernal-primaveral. Fructificación y dispersión primaveral-estival. Flores hermafroditas, autógamas o alógamas facultativas. Dispersión geoaotocora por crecimiento del pedúnculo floral hacia la grieta de la roca. Buena producción de frutos; en el laboratorio germinan el 50%, con un buen desarrollo de plántulas que producen frutos viables a los 3 meses.

Hábitat

Comunidades saxícolas de fisuras y grietas de paredones calcáreos verticales o extraplomados, ligeramente nitrificados, en el piso termomediterráneo con ombroclima seco a húmedo. Vegetación rupícola relictas, incluye en la asociación *Rupicapnetum decipientis* (*Sarcocapnetalia enneaphyllae*) que se desarrolla en un amplio marco climatológico y en el seno de pinares-sabinars, encinares, coscojares y algarrobales. A pesar de que su biotopo es muy excluyente, algunas de las especies que le pueden acompañar son: *Chaenorhinum villosum*, *Lapiedra martinezii*, *Campanula mollis*, *Silene andryalifolia*, *Polygala rupestris*, *Putoria calabrica*, *Phagnalon rupestre*, *Stachys circinata*, *Centaurea clementei*, etc.

Demografía

Especie en regresión con una fuerte mortandad en varias poblaciones; la mayoría de ellas tienen bajo número de individuos y poca regeneración por la escasa supervivencia de las plántulas. Solo tres poblaciones tiene más de 1.000 individuos. El desarrollo está limitado por lo específico y escaso del hábitat. Su área de ocupación real es inferior a 33 km². Se han observado disminuciones continuas en el área de ocupación y calidad del hábitat, así como fluctuaciones extremas.

Amenazas

Hábitat muy restringido. Los periodos de sequía largos afectan profundamente el desarrollo de los adultos y también de las plántulas. Proliferación de canteras. Nitrificación del hábitat por la influencia del pastoreo, con la consiguiente entrada de especies invasoras. Fuegos en la base de acantilados. Actividades deportivas no controladas. Aperturas de vías de comunicación.

Conservación

Alguna de sus poblaciones está incluida en el Paraje Natural del Desfiladero de los Gaitanes, que coincide con el LIC del mismo nombre. Otras de sus poblaciones se encuentran incluidos en los LIC Sierra Blanca, Sierra de Líjar y Sierras de Abdalajís y la Encantada Sur. Semillas de alguna de las poblaciones se encuentran en el Banco de Germoplasma de Andalucía (Jardín Botánico de Córdoba).

Medidas propuestas

Creación de microrreservas en las poblaciones no protegidas. Estudios de biología reproductiva y control demográfico. Control de las vías de escaladas. Ampliación de la protección *ex situ* (bancos de germoplasma) a todas las poblaciones. Limpieza del hábitat y control del ganado.

Ficha Roja

Categoría UICN para España:

EN B2b(ii,iii,iv)c(ii)

Categoría UICN mundial:

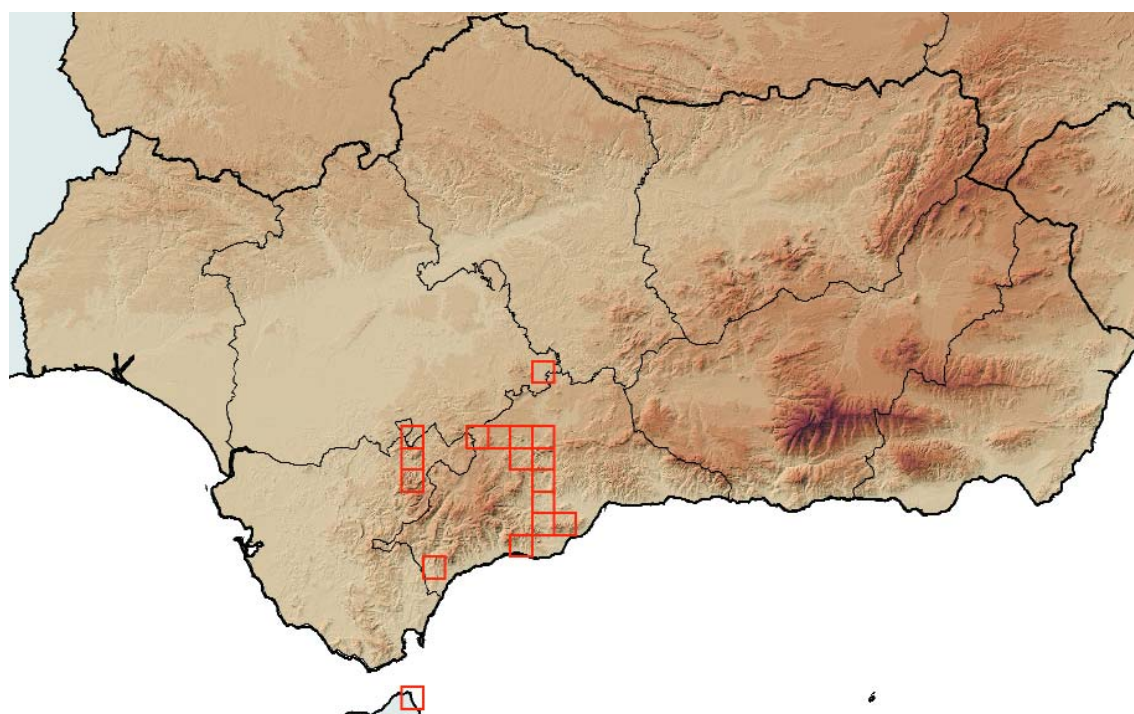
No evaluada

Figuras legales de protección:

Berna (Anexo II), CNEA (E),

Andalucía (E)

POBLACIÓN	INDIVIDUOS	PRESENCIA (UTM 1x1 km)	AMENAZAS
Cádiz-Sevilla 4	259 (D)	8	Canteras, nitrificación, competencia, pastoreo
Málaga 13	13.657 (D/E)	41	Canteras, nitrificación, competencia, pastoreo
Ceuta 2	647 (D)	1	Canteras, pastoreo, nitrificación

**Corología**

UTM 1x1 visitadas:	225
UTM 1x1 confirmadas:	50
Poblaciones confirmadas:	19
Poblaciones nuevas:	6
Poblaciones extintas:	0
Poblaciones restituidas:	0
Poblaciones no confirmadas:	0
Poblaciones no visitadas:	1
Poblaciones descartadas:	0



Referencias: CABEZUDO *et al.* (1999); PÉREZ LATORRE *et al.* (1995, 2000).

Agradecimientos: Consejería de Medio Ambiente de la Junta de Andalucía (conservadores y guardería).

Autores: B. CABEZUDO, Y. GIL, R. UGARTE, D. NAVAS, P. NAVAS y A.V. PÉREZ LATORRE.