

• CR

AQUIFOLIACEAE

Ilex perado subsp. *lopezlilloi* (G. Kunkel) A. Hansen & Sunding

A. Hernández

Naranjero salvaje

Su condición de dioica y la existencia de tan sólo 2 ejemplares naturales sitúan a este taxón como uno de los más amenazados del país. Las actuaciones de conservación realizadas, han logrado incrementar sus efectivos hasta 16 ejemplares.

Datos generales**Altitud:** 950-1.100 m**Hábitat:** Bosques maduros de Monteverde mesofítico**Fitosociología:** *Lauro-Perseetum indicae***Biotipo:** Macrofanerófito**Biología reproductiva:** Dioica**Floración:** V-VI**Fructificación:** VII-IX**Polinización:** Entomófila**Dispersión:** Endozoócora**Reproducción asexual:**

Acodos naturales

Identificación

Árbol de hasta 10 m. Hojas con pecíolo de 1,5 a 2 cm ligeramente canaliculado. Lámina oblarga, obovada o subespatulada, de 15 x 8 cm, coriácea, con ápice cortamente mucronado y base cuneada. Margen generalmente entero algo revoluto. Flores blancas en racimos axilares, largamente pedunculados. Fruto subgloboso, rojo, de 9-10 mm de diámetro¹.

Distribución

En la isla de La Gomera se conoce una sola población natural localizada en dos enclaves próximos del P. Nacional de Garajonay. Otras citas de la especie no han podido ser confirmadas, pudiendo incluso obedecer a confusiones con la subespecie tipo también presente en la isla. Una segunda población, constituye una traslocación enmarcada dentro de las actividades de conservación realizadas sobre el taxón².

Biología

Dado el aislamiento existente entre los individuos y su expresión sexual, las probabilidades de cruza-mientos son prácticamente nulas, por lo que las semillas producidas aparecen vacías. Las drupas rojizas de este taxón son sumamente apetecidas por las aves y en particular por las palomas endémicas del Monteverde. La capacidad de propagación asexual es alta y así lo evidencia la abundancia de acodos existentes en torno a los ejemplares. Estudios moleculares recientes³ evidencian que las relaciones filogenéticas más estrechas se mantienen con parientes del este de Asia (*I. rugosa*, *I. latifolia*). Asimismo, estudios genéticos aún preliminares parecen indicar la existencia de claras diferencias con la subespecie tipo, diferenciación que a nivel morfo-taxonómico mantiene ciertas dudas.

Hábitat

El taxón crece en los ambientes húmedos del monte-verde mesofítico, sobre suelos profundos y bien estructurados, requiriendo de cierta luminosidad para progresar adecuadamente, por lo menos en sus primeros años de vida. Como especies compañeras más habituales pueden citarse: *Laurus azorica*, *Myrica faya*, *Erica arborea*, *Dryopteris oligodonta*, *Asplenium onopteris*, *Hedera canariensis*, *Adenocarpus foliolosus*, *Hypericum inodorum*, etc.

Demografía

Su condición de dioico y el aislamiento propician una situación de total ausencia de reclutamiento y tan sólo la vía asexual parece ser de momento la única alternativa de propagación⁴. Una de las poblaciones citadas (El Bailadero) se trata de una traslocación enmarcada dentro de las actividades de recuperación del taxón que se desarrollan en el Parque Nacional de Garajonay. Además, uno de los 3 ejemplares existentes en la población de Pajarito-Las Cancelas también procede de este tipo de actuaciones. En cuanto a la proporción de sexos de los efectivos naturales, uno es femenino, mientras que para el otro se mantiene, con ciertas dudas, su identidad como masculino. El área de ocupación real resulta extremadamente reducida no alcanzando los 1.000 m².

Amenazas

El principal problema que afecta al taxón en la actualidad parece obedecer a su pobre estrategia reproductiva, de tal forma que se ve imposibilitada la capacidad de reproducción sexual. La causa de su escasez podría estar relacionada con su aprovechamiento maderero e interés forrajero.

Conservación

La totalidad de sus efectivos se encuentra dentro del P. Nacional de Garajonay (LIC). La totalidad de sus efectivos se desarrollan en Hábitat de Interés Comunitario. Se está desarrollando un programa de recuperación en el P. Nacional de Garajonay⁵, que contempla, entre otras medidas, el seguimiento intensivo de las poblaciones, estudios genéticos y el reforzamiento de las mismas con material asexual cultivado *ex situ* (aproximadamente el 85% de los efectivos actuales)².

Medidas propuestas

Continuar con el reforzamiento de las poblaciones naturales existentes y creación de nuevas poblaciones en lugares propicios para su auto-mantenimiento. Propiciar la obtención de material de origen sexual y enviar muestras de esquejes a bancos de germoplasma adecuados para ello. Proponer su inclusión en la Directiva de Hábitats como especie prioritaria.

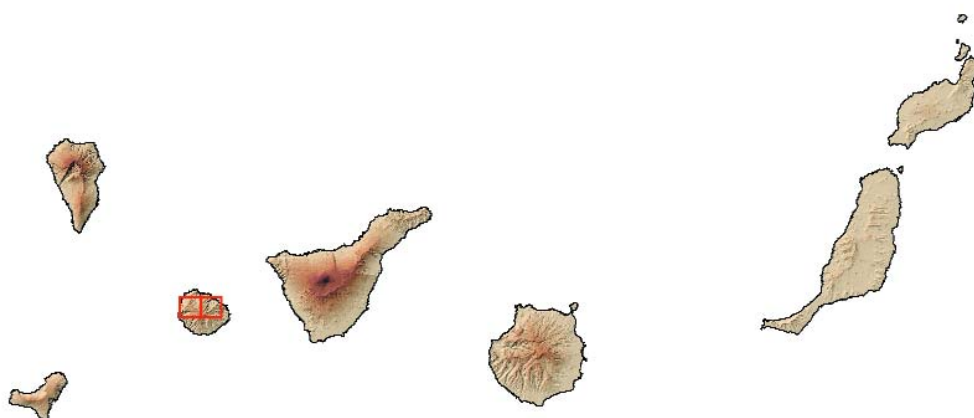
Ficha Roja

Categoría UICN para España:
CR D
Categoría UICN mundial: Ídem
Figuras legales de protección:
CNEA (E), Canarias (E)

POBLACIÓN	INDIVIDUOS	PRESENCIA (UTM 1x1 km)	AMENAZAS
Pajarito-Las Cancelas (Tf)	3 (D)	2	Pobre estrategia reproductiva
El Bailadero (Tf)	13 (D)	1	Pobre estrategia reproductiva

Corología

UTM 1x1 visitadas:	9
UTM 1x1 confirmadas:	3
Poblaciones confirmadas:	2
Poblaciones nuevas:	0
Poblaciones extintas:	0
Poblaciones restituidas:	1
Poblaciones no confirmadas:	3
Poblaciones no visitadas:	0
Poblaciones descartadas:	0



Referencias: [1] KUNKEL (1977); [2] BAÑARES *et al.* (2003); [3] CUÉNOUD *et al.* (2000); [4] BAÑARES (1992); [5] MARRERO *et al.* (2003).

Autores: M.V. MARRERO GÓMEZ, E. CARQUÉ ÁLAMO y A. BAÑARES BAUDET.