

LABIATAE

CR

Micromeria rivas-martinezii Wildpret



Tomillo de Juan Bay

Sólo se conocen dos poblaciones en la isla de Tenerife (Anaga). Es relativamente frecuente en su localidad clásica. Por la inaccesibilidad del territorio y las características peculiares del hábitat se puede considerar que posee un buen estado de conservación en la actualidad.

Datos generales

Altitud: 50-150 m
Hábitat: Fisurícola rupícola exclusiva de roques fonolíticos. En ambientes de ecotono entre tabaibal-cardonal y bosque termófilo
Fitosociología: *Junipero canariensis*-*Oleatum cerasiformis*, *Periploco laevigatae*-*Euphorbietum canariensis*
Biotipo: Caméfita
Floración: IV-VI
Fructificación: VII-VIII
Expresión sexual: Hermafrodita
Polinización: Entomófila generalista

Identificación

Caméfita de 20-50 cm de alto, tallo leñoso de ramas robustas y lignificadas. Hojas lanceoladas u oblongo-lanceoladas, nervomarginadas, finamente tomentosas en el envés, haz glabro, de intenso color verde. Inflorescencias dispuestas a lo largo de las ramas anuales, con 2-8 flores pediceladas; limbo suavemente peloso en el exterior, púrpura o rosa-blancuecino.

Distribución

Endemismo de la zona NE de la isla de Tenerife que crece únicamente en pitones fonolíticos de la península de Anaga.

Biología

Especie hermafrodita, entomófila generalista. Florece de abril a junio y se hibrida en su hábitat con *Micromeria varia* (*Micromeria x wildpretii*). Fructifica de julio a agosto.

Hábitat

Se encuentra de manera habitual en el ecotono entre tabaibal-cardonal y bosque termófilo, en riscos de pitones sálicos orientados a N-NE, bajo la influencia constante de la maresía y con las especies acompañantes siguientes: *Convolvulus fruticosus*, *Echium simplex*, *Lugoa revoluta*, *Pterocephalus virens*, *Juniperus turbinata* subsp. *canariensis*, *Cheirolophus tagananensis*, *Micromeria varia*, *Hyparrhenia hirta*, *Teline canariensis* y *Euphorbia balsamifera*.

Demografía

Poblaciones más o menos estables pero refugiadas en lugares inaccesibles. Las poblaciones muestran cohortes de diferentes edades indicando cierta estabilidad con suficiente regeneración. El área de ocupación de la especie es de 6.000 m².

Amenazas

El coleccionismo y la recolección tradicional así como la facilidad de hibridación constituyen sus principales factores de amenaza. Además es susceptible a los accidentes potenciales, como los temporales y actividades volcánicas.

Conservación

Sus poblaciones se encuentran en el Parque Rural de Anaga (LIC) y su hábitat es de interés comunitario. Es objeto de cultivo y micropropagación en el Jardín Botánico de Erlangen (Alemania).

Medidas propuestas

Almacenamiento de semillas en bancos de germoplasma. Seguimiento poblacional.

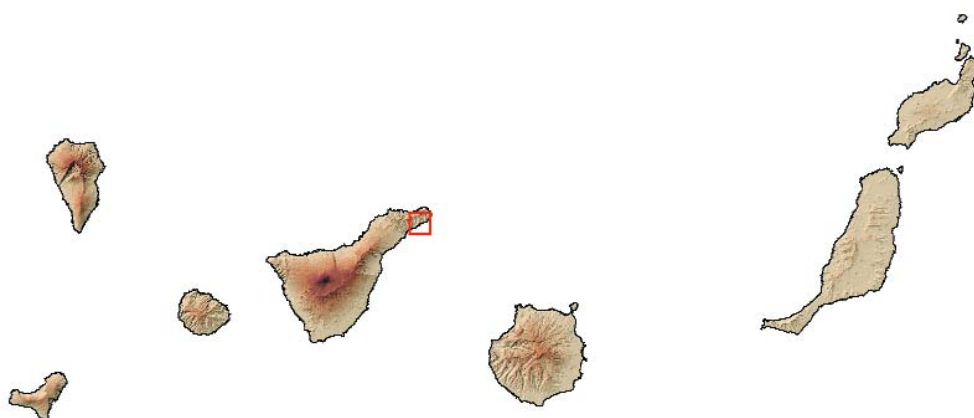
Ficha Roja

Categoría UICN para España:
CR B2ac(iv)
Categoría UICN mundial: Ídem
Figuras legales de protección:
Canarias (SAH), Orden Gobierno
Canarias 20/2/91 (Anexo I)

POBLACIÓN	INDIVIDUOS	PRESENCIA (UTM 1x1 km)	AMENAZAS
Roque de Juan Bay (Tf)	800 (E)	1	Coleccionismo y recolección tradicional, hibridación, accidentes potenciales (temporales y actividades volcánicas)
Roque de Antequera (Tf)	2 (E)	1	Coleccionismo y recolección tradicional, hibridación y accidentes potenciales (temporales y actividades volcánicas)

Corología

UTM 1x1 visitadas:	2
UTM 1x1 confirmadas:	2
Poblaciones confirmadas:	2
Poblaciones nuevas:	0
Poblaciones extintas:	0
Poblaciones restituidas:	0
Poblaciones no confirmadas:	0
Poblaciones no visitadas:	0
Poblaciones descartadas:	0



Autores: V.E.a MARTÍN OSORIO y W. WILDPRET DE LA TORRE.