

CR

HYMENOPHYLLACEAE

Hymenophyllum wilsonii Hook.

L. G. Quintanilla

Datos generales

Altitud: 260-280 m
Hábitat: Rocas en cauce encajonado cubierto por avellaneda
Biotipo: Caméfito
Biología reproductiva: Gametófitos hermafroditas quizá dicógamos
Floración: No hay flores (helecho)
Fructificación: I-XII (dehiscencia de los esporangios)
Expresión sexual: Desconocida
Polinización: No hay polinización (helecho)
Dispersión: Anemócora
Nº cromosómico: 2n = 36
Reproducción asexual: Estolonífera

Identificación

Planta pequeña con aspecto de musgo. Tallo muy fino, liso, con hojas tendidas formando un tapiz denso. Lámina translúcida, verde oliva, con una sola capa de células, pinnatisecta. Indusio formado por 2 valvas con el borde entero. Muy parecido a *H. tunbrigense* que tiene la lámina verde azulada y más ancha y las valvas del indusio dentadas.

Distribución

Costas atlánticas europeas desde el noroeste de España hasta Noruega e Islandia; Madeira y Azores. Hay plantas afines, quizá de la misma especie, en otras regiones oceánicas del mundo, incluyendo Japón, Nueva Zelanda, Tasmania, Kerguelen y Tristán da Cunha. La única población española está en la sierra de A Capelada (norte de A Coruña)¹. Aunque hay algunas citas antiguas de las Canarias, probablemente debidas a la confusión con *H. tunbrigense*, su presencia en estas islas no se ha podido confirmar en las últimas décadas. Coincidiendo con la edición de esta obra, se ha descubierto² una población en la Gomera que probablemente corresponde a *H. wilsonii*. Dada la similitud morfológica de esta especie con *H. maderense* –alopoliploide derivado de *H. wilsonii* e *H. tunbrigense*– se está estudiando la dotación cromosómica de las plantas de la nueva localidad.

Biología

Los finos tallos pueden ramificarse y su alargamiento permite atravesar céspedes muscinales para formar masas densas en zonas con menor competencia. Las hojas pueden durar varios años y tienen crecimiento indeterminado –muy excepcional en los helechos–. A lo largo del año, si las

Helecho con una única población en España, muy pequeña y notablemente alejada de las demás del continente. Su hábitat boscoso está amenazado por el cultivo de eucalipto y por un proyecto de construcción de una minicentral hidroeléctrica.

condiciones son favorables, pueden alternar varios periodos de crecimiento estéril y fértil, lo cual da lugar a una liberación de esporas muy extendida en el tiempo. Las esporas tienen clorofila activa, por lo que su germinación es muy rápida en condiciones adecuadas.

Hábitat

En la población de la sierra de A Capelada, tapiza grandes rocas básicas metamorfozadas y eclogitas situadas en medio de un río caudaloso todo el año. El valle está cubierto por una avellaneda (*Blechno spicanti-Quercetum roboris pulmonarietosum longifoliae*) y tiene un clima marcadamente oceánico. Sobre las mismas rocas hay también *Saxifraga spathularis* y varios briófitos (*Diplophyllum albicans*, *Fissidens dubius*, *Frullania tamarisci*, *Hyocomium armoricum* y *Scapania gracilis*). Además, *H. wilsonii* forma algún césped sobre el tronco de *Arbutus unedo*.

Demografía

El intenso crecimiento clonal de este helecho da lugar a densos céspedes donde probablemente se mezclan varios individuos genéticos. Además, como consecuencia de la fragmentación, varios céspedes pueden corresponder a un mismo individuo genético. Todo esto dificulta la delimitación de individuos, ya sea con un criterio genético o clonal. La solución adoptada ha sido contar los céspedes suficientemente separados para asegurar que no hubo tallos conectándolos. Así, la población del noroeste de España tiene tan sólo 21 “individuos”. Un cálculo no exhaustivo indica que en ellos las hojas con esporangios representan en torno al 10%. La distancia a las poblaciones más próximas, en la península de Bretaña, es de 600 km.

Amenazas

Los escasos céspedes están dispersos a lo largo de solo 150 m de río. Hay un proyecto que pretende desviar el caudal de este tramo para su aprovechamiento en una minicentral hidroeléctrica. Las consecuencias para *H. wilsonii* y otros helechos higrófilos amenazados con los que comparte hábitat serían imprevisibles. Por otro lado, a pocos metros el bosque ripario está siendo talado para plantar *Eucalyptus globulus*. Al reducido tamaño de la población se une su aislamiento, que hace improbable la llegada de esporas (flujo génico) de otras poblaciones.

Conservación

Población contenida en el LIC Costa Ártabra.

Medidas propuestas

Se propone su inclusión en el Catálogo Nacional de Especies Amenazadas. Protección máxima de la especie en el ámbito autonómico. Aprobar un plan de recuperación autonómico. Evitar cualquier alteración del bosque en que vive, sobre todo las relacionadas con los cultivos forestales alóctonos. Impedir la construcción de minicentrales hidroeléctricas en la zona. Vigilancia e inicio del seguimiento demográfico. Recolección y conservación de esporas en estado hidratado a 5 °C o en nitrógeno líquido. Evaluar la conveniencia de cultivar la especie para reforzar la población.

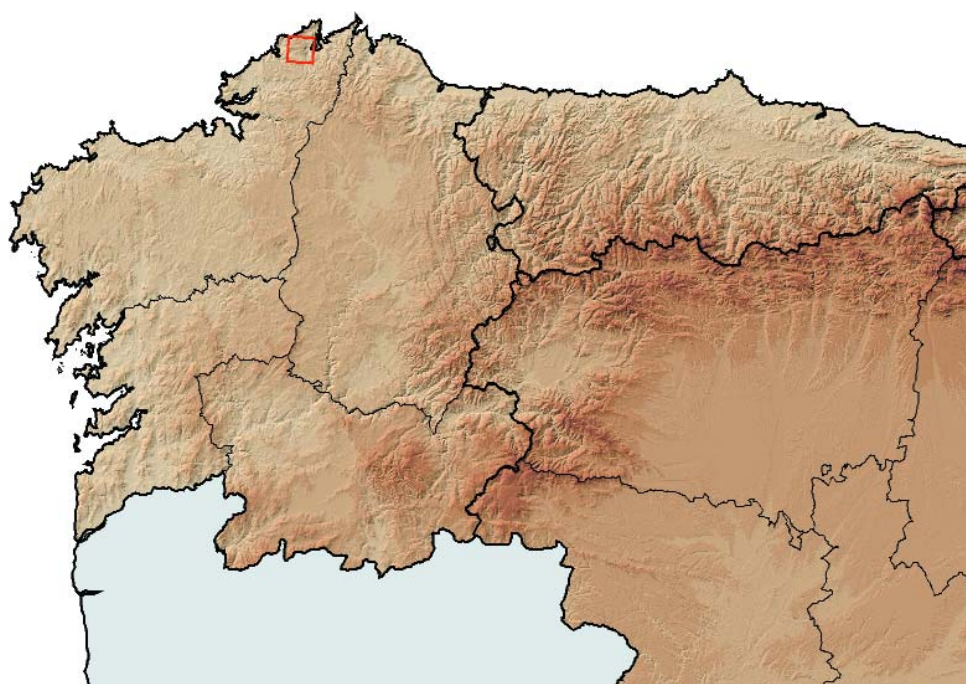
Ficha Roja

Categoría UICN para España:
CR D

Categoría UICN mundial:
No evaluada

Figuras legales de protección:
No existen

POBLACIÓN	INDIVIDUOS	PRESENCIA (UTM 1x1 km)	AMENAZAS
Sierra de A Capelada (C)	21 (D)	1	Transformación de cursos de agua, explotación forestal



Corología

UTM 1x1 visitadas:	9
UTM 1x1 confirmadas:	1
Poblaciones confirmadas:	1
Poblaciones nuevas:	0
Poblaciones extintas:	0
Poblaciones restituidas:	0
Poblaciones no confirmadas:	0
Poblaciones no visitadas:	0
Poblaciones descartadas:	0



Referencias: [1] SOÑORA *et al.* (1992). [2] SÁNCHEZ VELÁZQUEZ (2003); ORMONDE (1990); ORTIZ *et al.* (1998).

Agradecimientos: A J.R. Acebes, R. González, A. Herro, M. Marrero y T. Sánchez, por información sobre las citas canarias; a Esther Fuertes, por la determinación de los briófitos; y a F. Carreño, por los cálculos con SIG.

Autores: L. G. QUINTANILLA.