

EN

AMARYLLIDACEAE

*Narcissus nevadensis* Pugsley **subsp. nevadensis**

Narciso de Sierra Nevada

Endemismo ligado a zonas húmedas de montaña, de hábitat muy frágil y sometido a diversos factores antrópicos (particularmente el pastoreo), que pueden provocar un proceso de regresión si no se toman las medidas adecuadas. Tiene la máxima protección legal.

## Datos generales

Altitud: 1.400-1.950 m

Hábitat: Juncales, bordes de arroyos y zonas con humedad permanente

Fitosociología: *Caricetum camposii-cuprinae*, *Cirsio micranthi-Juncetum effusi*

Biotipo: Geófito bulboso

Biología reproductiva: Alógama

Floración: IV-V

Fructificación: VI-VII

Expresión sexual: Hermafrodita

Polinización: Entomófila

Dispersión: Pasiva, zoobolócora

Nº cromosómico:  $2n = 14$ 

Reproducción asexual: Bulbos

## Identificación

Geófito bulboso, glabro. Tallo 15-30 cm, reducido a un escapo áfilo; hojas basales, sin peciolo, paralelinervias. Flores actinomorfas, en grupos de 1-2 (-4), con espata escariosa en la base. Perianto con 6 tépalos de 20-30 mm, amarillo pálidos, soldados en tubo, prolongado en una corona de 15-25 mm, amarillo dorada; estambres 6; ovario ínfero. Fruto en cápsula de 14-20 mm.

## Distribución

Endemismo de Sierra Nevada y Sierra de Baza (Granada).

## Biología

La reproducción vegetativa por bulbos es probablemente la mayor garantía de supervivencia de esta especie. Florece al principio de la primavera y es muy frecuente la predación por larvas y por el ganado, lo que impide habitualmente la fructificación. Las experiencias de germinación han mostrado una tasa bastante baja, debido a mecanismos de dormición. La reproducción también muestra cierta sensibilidad a las condiciones climáticas, lo que provoca notables fluctuaciones en el número de individuos reproductores.

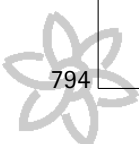
## Hábitat

Suelos permanentemente húmedos y estacionalmente encharcados, sobre todo en bordes de arroyuelos y pequeños manantiales, con orientación preferentemente sur y generalmente de naturaleza silíceas. El dominio corresponde a la serie edafohigrófila oromediterránea nevadense silicícola, donde las especies acompañantes más habituales son: *Juncus effusus*, *Carex camposii*, *C. cuprina*, *Aconitum burnatii*, *Festuca trichophylla* subsp. *scabrescens*, *Juncus conglomeratus*, *J. inflexus*, *Nardus stricta*, *Mentha longifolia*, *Myosotis decumbens* subsp. *teresiana*, *Primula elatior* subsp. *lofthousei*, *Carum verticillatum*, etc.

## Demografía

En los últimos años se han ido encontrando nuevas localidades, con lo que el número de poblaciones e individuos conocidos se ha incrementado notablemente.

Actualmente la extensión de presencia estimada está en torno a los 500 km<sup>2</sup>, mientras que el área de ocupación real es inferior a 10 km<sup>2</sup>. En la tabla se han agrupado las 12 poblaciones (la mayoría de Sierra Nevada), en 4 metapoblaciones.



### Amenazas

Aunque el número de individuos es relativamente alto, está muy amenazada por la especificidad de hábitat y su fragilidad ante la alteración antropozógena, las variaciones climáticas y la alteración del régimen hídrico. Presenta importantes fluctuaciones en la capacidad reproductora debido a los predadores, que a menudo impiden la fructificación, particularmente el ganado vacuno por consumo directo y pisoteo. En algunos casos puede existir competencia vegetal natural.

### Conservación

Sus poblaciones están incluidas en espacios naturales protegidos (parques naturales y nacional), lo que supone cierta garantía de conservación. Se ha elaborado un plan de recuperación, de modo que se han realizado experiencias de propagación y reforzamiento. Se conservan semillas en el banco del P. Nacional de Sierra Nevada y en el Banco de Germoplasma Vegetal Andaluz. Existen datos de seguimiento demográfico.

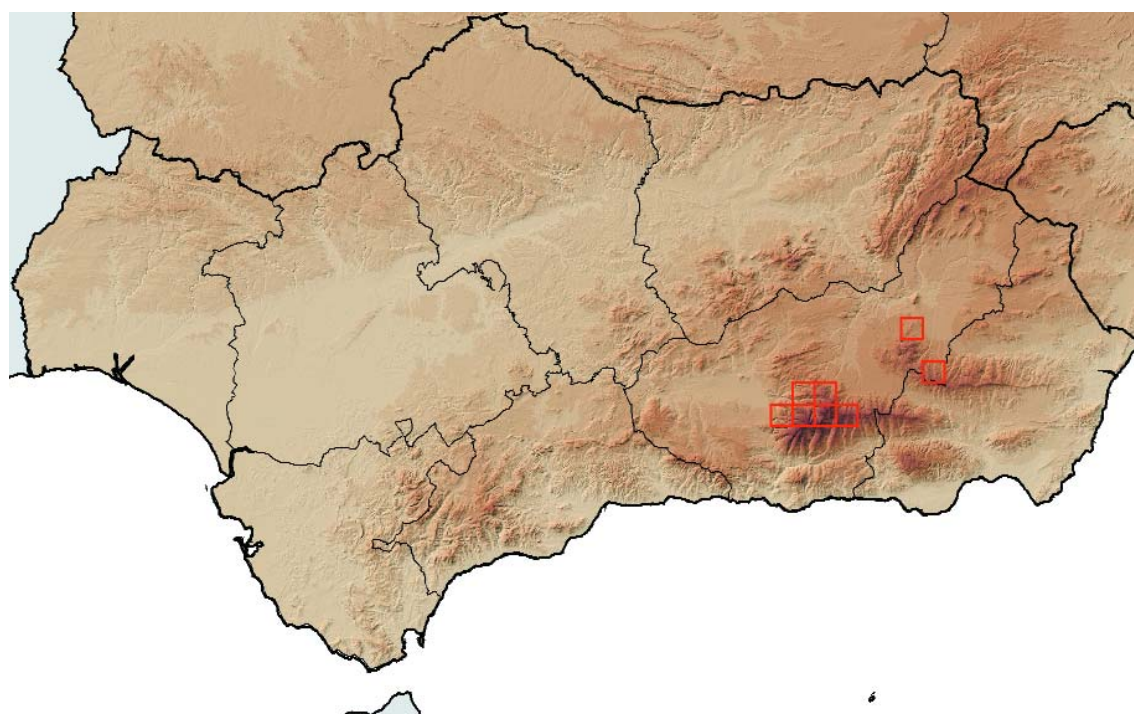
### Medidas propuestas

En algunas poblaciones es imprescindible el control de los herbívoros para mitigar el ramoneo y la artificialización del hábitat; en algún núcleo podría ser necesario su exclusión total o temporal. Por último se considera importante continuar los estudios de seguimiento, propagación, reforzamiento y colecta de semillas hasta completar todas las poblaciones existentes.

### Ficha Roja

**Categoría UICN para España:**  
EN B1b(iii)c(iv)+2b(iii)c(iv)  
**Categoría UICN mundial:** Ídem  
**Figuras legales de protección:**  
DH (Anexo IIb, prioritaria), CNEA (E), Andalucía (E)

POBLACIÓN	INDIVIDUOS	PRESENCIA (UTM 1x1 km)	AMENAZAS
Sierra Nevada I (Gr)	1.793 (E)	7	Fragilidad del hábitat, exceso de herbívoros, escasa plasticidad ecológica, predación natural
Sierra Nevada II (Gr)	13.420 (E)	15	Ídem
Sierra de Baza (Gr)	6 (D)	1	Fragilidad del hábitat, exceso de herbívoros, predación natural, escaso número de individuos reproductores
Sierra de Baza-Filabres (Gr)	8.379 (E)	8	Fragilidad del hábitat, exceso de herbívoros, escasa plasticidad ecológica, predación natural



### Corología

UTM 1x1 visitadas:	61
UTM 1x1 confirmadas:	30
Poblaciones confirmadas:	12
Poblaciones nuevas:	0
Poblaciones extintas:	0
Poblaciones restituidas:	0
Poblaciones no confirmadas:	0
Poblaciones no visitadas:	0
Poblaciones descartadas:	0



**Referencias:** BLANCA *et al.* (2002); BLANCA & VALLE (1994); HERNÁNDEZ BERMEJO *et al.* (1999).

**Autores:** L. GUTIÉRREZ, J. LORITE, M. RUIZ, M. LÓPEZ, F. DONAIRE, y F.B. Navarro.

**Agradecimientos:** Proyecto LIFE de Sierra Nevada, Red de J. Botánicos de la Consejería de Medio Ambiente de la Junta de Andalucía, P. Nacional de Sierra Nevada.