

CR

CRASSULACEAE

Aichryson pachycaulon Bolle *subsp. pachycaulon*

A. Bañares

Datos generales**Altitud:** 600-700 m**Hábitat:** Fisuras y grietas húmedas**Fitosociología:** *Soncho-Aeonion***Biotipo:** Caméfito herbáceo, casmo comófito**Floración:** V-VII**Fructificación:** VIII**Expresión sexual:** Hermafrodita**Polinización:** Entomófila, anemófila**Dispersión:** Barocora, anemocora**Nº cromosómico:** n = 34**Reproducción asexual:** No visto**Identificación**

Planta bianual o trianual, ramificada, de hasta 65 cm de alto, suculenta, glabra. Tallos y hojas erectas en rosetas. Hojas más o menos romboidales o trapeciformes, de margen subentero. Inflorescencia ramificada formando racimos vistosos, con pequeñas flores de 9-12 mm de diámetro, de sépalos glabros o glabriúsculos y pétalos amarillo-pálidos.

Distribución

Taxón exclusivo de Fuerteventura, desarrollándose en varios enclaves próximos al Pico de La Zarza en el macizo de Jandía. Existen citas para sectores próximos (El Fraile) que no han podido ser reconfirmadas.

Biología

La germinación y desarrollo vegetativo de este taxón son sumamente dependientes de las condiciones de humedad atmosférica y edáfica. Su diseminación se ve asimismo limitada por estos factores ambientales. Su floración es muy abundante, produciendo numerosas semillas de fácil diseminación por el viento debido a su reducido tamaño. La capacidad hibridógena potencial que exhibe *Aichryson* en general no entraña algún riesgo en este taxón dada la ausencia de especies afines en su entorno.

Taxón de distribución muy local que cuenta con menos de 1.000 ejemplares. La inaccesibilidad de sus poblaciones garantiza en cierta forma su conservación y tan sólo el ganado incontrolado y coleccionistas desaprensivos suponen factores de presión significativos.

Hábitat

Se desarrolla por encima de los 600 m en fisuras y grietas de escarpes y acantilados orientados al norte, siempre en lugares muy venteados bajo el influjo de los vientos húmedos del régimen del alisio. Participa de comunidades integrables en *Soncho-Aeonion* y como compañeras más frecuentes se pueden citar: *Monanthes laxiflora*, *Ononis christii*, *Crepis canariensis*, *Bupleurum handiense*, *Sideritis pumila*, *Polipodium macaronesicum*, *Asplenium adiantum-nigrum*, etc.

Demografía

A pesar de su aspecto herbáceo, su carácter bianual a trianual facilita el asentamiento de poblaciones con estructura diversificada. No obstante, su estabilidad está sumamente ligada a la permanencia de las condiciones hídricas del ambiente y sustrato, cuya alteración incide en cambios de longevidad y reproducción de los individuos así como fluctuaciones demográficas severas, siendo las plántulas especialmente sensibles. El área de ocupación real apenas alcanza los 20.000 m².

Amenazas

La única población conocida del taxón parece encontrarse amparada por el refugio que le ofrece la inaccesibilidad de los acantilados donde se desarrolla, y tan sólo pueden citarse como factores de amenaza importantes la incidencia de ganado disperso (fundamentalmente cabras) y la incidencia esporádica de coleccionistas. Algunos autores han citado como factor de riesgo la posible reducción de los niveles de humedad en la zona donde crece¹.

Conservación

La única población conocida se localiza dentro del Parque Rural de Jandía (LIC). Parte de sus efectivos se desarrollan en Hábitats de Interés Comunitario.

Medidas propuestas

Envío de accesiones a bancos de germoplasma. Abordar un seguimiento de la dinámica poblacional que revele las pautas demográficas del taxón. Realizar un control más efectivo del ganado en la zona. Inclusión en el Catálogo de Especies Amenazadas de Canarias en la categoría SAH.

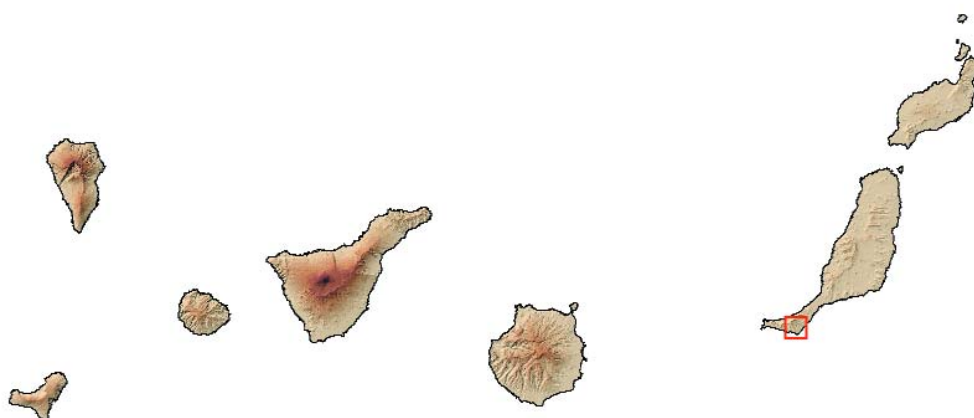
Ficha Roja

Categoría UICN para España:
CR B2ab(iii)
Categoría UICN mundial: Ídem
Figuras legales de protección:
Orden Gobierno Canarias 20/2/91
(Anexo II)

POBLACIÓN	INDIVIDUOS	PRESENCIA (UTM 1x1 km)	AMENAZAS
Pico de La Zarza (LP)	977 (E)	2	Ganado incontrolado, coleccionismo

Corología

UTM 1x1 visitadas:	11
UTM 1x1 confirmadas:	2
Poblaciones confirmadas:	1
Poblaciones nuevas:	0
Poblaciones extintas:	0
Poblaciones restituidas:	0
Poblaciones no confirmadas:	1
Poblaciones no visitadas:	0
Poblaciones descartadas:	0



Referencias: [1] KUNKEL (1977).

Autores: S. SCHOLZ , Á. BAÑARES BAUDET y M.V. MARRERO GÓMEZ.