

• CR

COMPOSITAE

Centaurea lainzii Fern. Casas

D. Navas

Datos generales**Altitud:** 300-1.000 m**Hábitat:** Matorrales serpentinícolas y pastizales en taludes terrosos**Fitosociología:** *Staehelino baeticae-Ulicion baetici***Biotipo:** Hemicriptófito**Biología reproductiva:**

Triploide estéril

Floración: V-VII**Fructificación:** VI-VII**Expresión sexual:** Hermafrodita**Polinización:** Entomófila**Dispersión:** Por rizomas**Nº cromosómico:** 2n = 33

(x = 11)

Reproducción asexual: Rizomas**Identificación**

Perenne, herbácea, hasta 55 cm de altura; rizoma estolonífero. Hojas hasta 6 x 12 cm, enteras, dentadas, algo carnosas. Escapo lanuginoso, hasta 45 cm. Capítulos solitarios, de hasta 2 x 3 cm; brácteas ovales, con apéndice pectinado-fimbriado. Flores amarillas, funcionalmente estériles. Aquenios elípticos, comprimidos, de hasta 6,3 mm.

Distribución

Endemismo andaluz de la Sierra Bermeja de Estepona y Genalguacil, provincia de Málaga.

Biología

Especie que produce frutos sin semillas viables, por lo que se considera que no existen individuos maduros. Se multiplica vegetativamente por rizomas. Los rizomas proliferan bien en suelos removidos o muy pedregosos. Cada planta produce 1 o 2 capítulos con numerosas flores. Polinización entomófila y dispersión anemocora. Seguramente la fecundación está impedida por problemas de fuerte homocigosis en la población; es un triploide natural. La propagación actual se produce por fragmentación y dispersión del rizoma.

Hábitat

Especie propia de los jaguarzales serpentinícolas (*Galio boissierani-Staehelinetum baeticae*) que se desarrollan sobre suelos terrosos-pedregosos no

Especie de distribución restringida al macizo serpentinícola de Sierra Bermeja de Estepona y Genalguacil (Málaga). Hábitat muy deteriorado por los incendios y por la excesiva carga ganadera. Multiplicación exclusivamente vegetativa. Carece de protección legal.

muy degradados en la serie edafoxerófila Bermejense del pino negral (*Pino pinastri-Querceto cocciferae* S.) en los pisos termo y mesomediterráneo bajo ombrotipo húmedo. Debido a sus características ecomorfológicas y de dispersión, también coloniza fácilmente taludes y bordes de carriles (*Phlomidio lychnitidis-Brachypodium retusi*). Las especies acompañantes más frecuentes son: *Staehelina baetica*, *Brachypodium retusum*, *Genista lanuginosa*, *Halimium atriplicifolium*, *Ulex baeticus*, *Galium boissieranum*, *Aphyllantes monspelliensis*, *Quercus coccifera*, *Centaurea haenseleri*, *Erica scoparia*, y *Alyssum serpyllifolium*.

Demografía

Se trata de una especie en regresión debido fundamentalmente a su falta de reproducción sexual. La lentitud en el crecimiento por mecanismos vegetativos hace que presente distribución muy restringida y con pocas posibilidades de ocupar hábitats similares en otras sierras serpentinícolas. La superficie de ocupación real es inferior a 0,315 km². La extensión de presencia estimada es menor de 100 km². Al carecer de reproducción sexual se ha considerado a todos los individuos dentro de una única población genéticamente homogénea y clónica, aunque cartográficamente se hayan separado cuatro núcleos de población en función de la distancia teórica considerada para la mayoría de las especies.

Amenazas

Escasa variabilidad genética, carencia de reproducción sexual y dispersión vegetativa muy limitada. Fuerte presión ganadera sobre hojas y capítulos. Predación de rizomas por jabalíes. El mantenimiento de cortafuegos y caminos altera drásticamente las poblaciones instaladas secundariamente en estos medios. Los incendios y posteriores movimientos de suelos por precipitaciones y pérdida de cobertura vegetal afectan a los rizomas superficiales. Hábitat muy restringido. Se ha observado una disminución en el área de ocupación.

Conservación

Las poblaciones de esta especie están incluidas en el Paraje Natural de los Reales de Sierra Bermeja, que ha sido propuesto como LIC, y en el LIC Sierras Bermeja y Real.

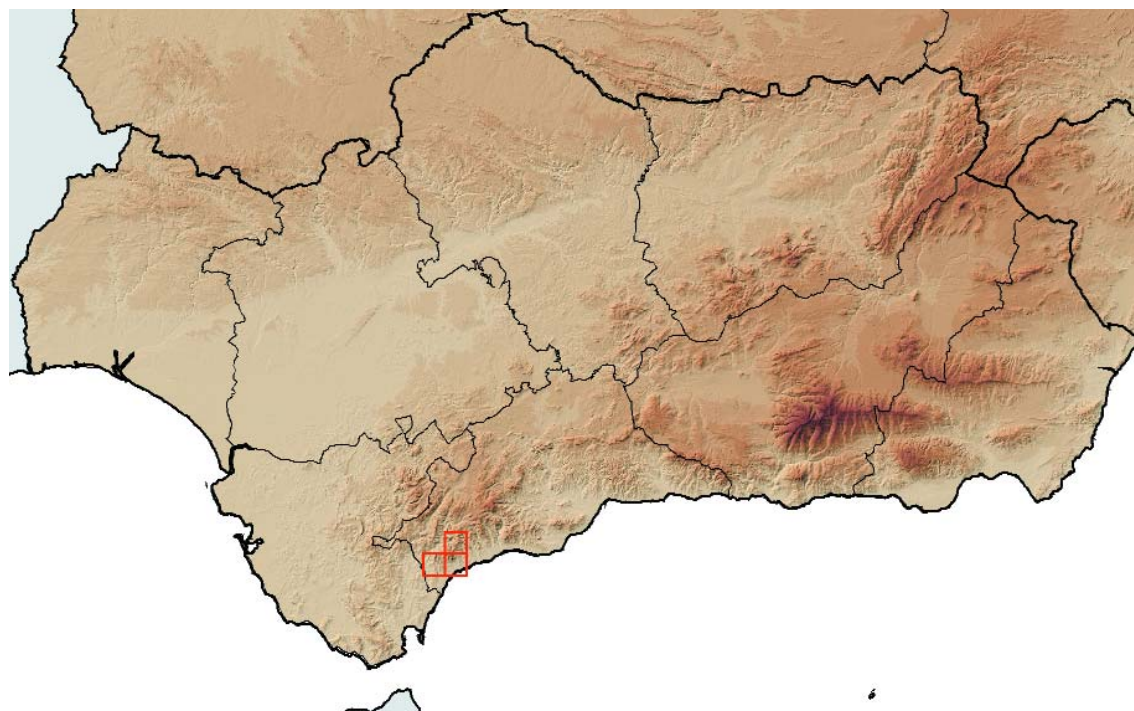
Medidas propuestas

Realización de estudios sobre genética y biología reproductiva. Intentar cruces entre las subpoblaciones más separadas geográficamente. Incluir en el catálogo andaluz de especies amenazadas. Control de la carga ganadera en las poblaciones situadas en los límites del Paraje Natural.

Ficha Roja

Categoría UICN para España:
CR B1ab(ii,v); C2a(i); D
Categoría UICN mundial: Ídem
Figuras legales de protección:
No existen

POBLACIÓN	INDIVIDUOS	PRESENCIA (UTM 1x1 km)	AMENAZAS
Sierra Bermeja (Ma) 4	4.056 (D)	14	Poca variabilidad genética, ganado, incendios

**Corología**

UTM 1x1 visitadas:	69
UTM 1x1 confirmadas:	14
Poblaciones confirmadas:	4
Poblaciones nuevas:	3
Poblaciones extintas:	0
Poblaciones restituidas:	0
Poblaciones no confirmadas:	1
Poblaciones no visitadas:	0
Poblaciones descartadas:	0



Referencias: FERNÁNDEZ CASAS (1975); FERNÁNDEZ CASAS & FERNÁNDEZ MORALES (1979); GÓMEZ CAMPO *et col.* (1987).

Autores: B. CABEZUDO, P. NAVAS, Y. GIL, A.V. PÉREZ LATORRE y D. NAVAS.