

• CR

COMPOSITAE

*Hypochaeris rutea* Talavera

M.A. Ortiz

**Datos generales**

**Altitud:** 800-900 m  
**Hábitat:** Fisuras de rocas calcáreas  
**Fitosociología:** *Campanulion velutinae*  
**Biotipo:** Hemcriptófito  
**Biología reproductiva:** Alógama  
**Floración:** IV-VI  
**Fructificación:** V-VI  
**Expresión sexual:** Hermafrodita  
**Polinización:** Entomófila generalista  
**Dispersión:** Anemocora vilosa  
**Nº cromosómico:**  $2n = 12^3$   
**Reproducción asexual:** No

**Identificación**

Hierba perenne, leñosa en la base, glabra, glauca. Involucro más pequeño que las flores. Aquenios (4,5) 5-7,5 mm, atenuados en un pico corto. Vilano 4,5-7 mm, con pelos plumosos dispuestos en una sola fila<sup>2,3</sup>.

Se ha sinonimizado con *H. alliatae* (Biv.-Bern.) Galán de Mera<sup>1</sup>, que pertenece a un complejo de especies del norte de África y de Italia que necesita un estudio detallado.

**Distribución**

Endémica de la Sierra Subbética cordobesa (Sierra de Rute, Sierra Gallinera y Sierra Horconera).

**Biología**

Los frutos germinan a finales de otoño y las plantas florecen en primavera. Cada planta puede formar entre 5 y 13 capítulos, con 70 a 193 flores hermafroditas cada uno. Durante los días de anthesis, las flores se abren entre las 8 y las 9 (hora solar del mes de marzo) y se cierran hacia las 13 o 14 horas. Pasado el período receptivo, el capítulo se cierra definitivamente hasta el momento de la dispersión de sus frutos. Es auto-compatible, con un éxito reproductivo (flores que pasan a frutos) entre 5% y 61%. Transcurrida la fructificación, la base de los tallos se lignifica; durante el otoño e invierno éstos últimos se ramifican y forman rosetas nuevas que podrán originar tallos fértiles durante la primavera. Aunque muchas plantas mueren después de la primera floración, lo normal es que perduren bastantes años, posiblemente más de 20.

Especie no protegida legalmente, endémica de la Subbética cordobesa, con menos de 500 individuos distribuidos en tres poblaciones pequeñas, que tienen área de ocupación muy restringida. La principal amenaza es el pastoreo.

**Hábitat**

Vive en fisuras de rocas calcáreas, con orientación noroeste, del piso mesomediterráneo. Convive normalmente con *Antirrhinum graniticum* subsp. *boissieri*, *Ballota hirsuta*, *Micromeria graeca*, *Phagnalon sordidum*, *Campanula mollis*, *Dianthus anticarius* y *Ononis pusilla* subsp. *saxicola*.

**Demografía**

*Hypochaeris rutea* tan sólo vive en una localidad de la Subbética cordobesa, con tres poblaciones. En Sierra Gallinera ocupa un área de 364 m<sup>2</sup> con una densidad media de 0,25 individuos/m<sup>2</sup>; en la Sierra de Rute la densidad es mucho más pequeña, 0,0053 individuos/m<sup>2</sup>, pero el área de ocupación es la mayor de todas, 402.267 m<sup>2</sup> y en Sierra Horconera la densidad es de 0,11 individuos/m<sup>2</sup>, en 1.270 m<sup>2</sup>.

**Amenazas**

El principal problema para la conservación de esta especie es el ramoneo de las plantas por los herbívoros, principalmente cabras, lo cual provoca que exista un bajo número de individuos adultos y sea muy baja la reproducción sexual de la planta.

Muy próxima a la población de Sierra Gallinera existe una cantera, que pudo haberla diezmado.

**Conservación**

Las poblaciones están incluidas en el P. Natural Sierras Subbéticas, propuesto como LIC por la Junta de Andalucía. Hay semillas en el Banco de Germoplasma Vegetal Andaluz (Jardín Botánico de Córdoba).

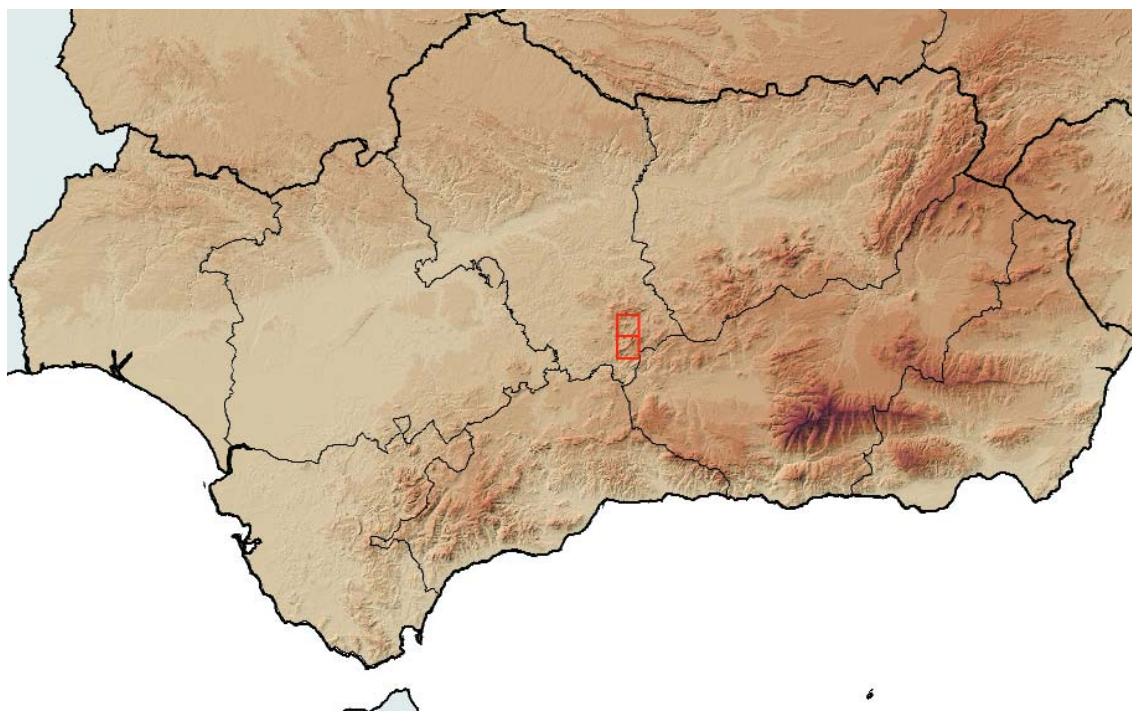
**Medidas propuestas**

Completar la inclusión de semillas en bancos de germoplasma. Proteger con una valla cinagética un núcleo de cada una de las poblaciones.

**Ficha Roja**

**Categoría UICN para España:**  
CR B1ab(i,ii,iii,v)+2ab(i,ii,iii,v)  
**Categoría UICN mundial:** Ídem  
**Figuras legales de protección:**  
No existen

POBLACIÓN	INDIVIDUOS	PRESENCIA (UTM 1x1 km)	AMENAZAS
Sierra de Rute (Co)	217 (D)	4	Pastoreo
Sierra Horconera (Co)	91 (D)	1	Pastoreo
Sierra Gallinera (Co)	144 (D)	1	Pastoreo, explotación de una cantera

**Corología**

UTM 1x1 visitadas:	21
UTM 1x1 confirmadas:	16
Poblaciones confirmadas:	3
Poblaciones nuevas:	1
Poblaciones extintas:	0
Poblaciones restituidas:	0
Poblaciones no confirmadas:	0
Poblaciones no visitadas:	0
Poblaciones descartadas:	0



**Referencias:** [1] GALÁN DE MERA *et al.* (1999); [2,3,4] TALAVERA (1980, 1987a, b).

**Autores:** M.Á. ORTIZ HERRERA, C. DE VEGA DURÁN, P.L. ORTIZ BALLESTEROS, F.J. SALGUEIRO GONZÁLEZ y S. TALAVERA LOZANO.