

ARACEAE

**CR** *Arum italicum* subsp. *canariensis* (Webb & Berthel.) P.C. Boyce



R. Mesa

#### Datos generales

**Altitud:** 500-1080 m

**Hábitat:** Zonas húmedas y sombrías en el dominio de bosques termófilos degradados y en áreas antropizadas de monteverde

**Fitosociología:** *Myrica fayae-Ericetum arboreae*, *Artemisia thusculae-Rumicetum lunariae*

**Biotipo:** Geófito

**Biología reproductiva:** Monoica

**Floración:** IV-V

**Fructificación:** VI-VII

**Expresión sexual:** Flores unisexuales

**Polinización:** Entomófila generalista

**Dispersión:** Presumiblemente endozoocora

**Reproducción asexual:** Estolón o rizoma

#### Identificación

Geófito con rizoma de 3,5-7,5 x 1,3-3 cm. Pecíolo redondeado, verde oscuro, raramente púrpura. Hojas de lámina hastada, con lóbulos divergentes, agudos. Pedúnculo floral más corto que las hojas, redondeado. Interior del tubo de la espata púrpureo, estaminodios en 2 o 3 vueltas, con la base verrucosa. Limbo de la espata verdoso-blancuquecino.

#### Distribución

Atendiendo a las referencias bibliográficas, el taxón esta presente en La Palma, La Gomera, Tenerife, Gran Canaria, Lanzarote (La Graciosa) y Fuerteventura. Las citas de La Graciosa y Fuerteventura resultan dudosas ya que el hábitat no corresponde a esta especie. Las citas para La Palma y Gran Canaria, no han podido ser confirmadas en este proyecto. Asimismo, la búsqueda de otras dos poblaciones tinerfeñas, previamente citadas (La Mocana y San Nicolás) han sido infructuosas.

#### Biología

Geófito que surge a partir de los meses mas fríos (diciembre-enero). Hasta principios de primavera se mantiene en estado vegetativo, para dar lugar a la floración a mediados abril. En condiciones favorables de luz y humedad, no llega a producirse la defoliación. Presenta flores unise-

**Taxón con escaso número de poblaciones y efectivos. Los herbicidas, obras de acondicionamiento y el pisoteo son sus principales factores de amenaza.**

xuales constituidas por flores masculinas con unos pocos estambres y las femeninas por un pistilo pseudomonómero. Se propaga vegetativamente mediante genetras (hasta 10). El fruto es una baya de color rojo que madura a principios de verano. Se desconoce que tipo de dispersión presenta pero presumiblemente sea endozoocora.

#### Hábitat

Se localiza en áreas subnitrófilas en el límite superior de bosques termófilos degradados y en áreas antropizadas de monteverde. Un requerimiento importante para el desarrollo del taxón son los hábitat con elevada humedad y la baja insolación (esciófilo). Se desarrolla sobre suelos húmicos con gran aporte de materia orgánica y poco compactos. Las especies acompañantes son: *Myrica faya*, *Erica arborea*, *Ilex canariensis*, *Rubus inermis*, *Pericallis appendiculata*, *Vitis vinifera*, *Rumex lunaria*, *Bituminaria bituminosa* y *Oxalis pes-caprae*.

#### Demografía

En las prospecciones de campo, es común observar rodales de 10-15 individuos.

Su área de ocupación es de 8 cuartiles de 500 x 500 m.

### Amenazas

Las principales amenazas radican en el pisoteo y la artificialización del hábitat. La población de Chorros de Epina puede verse afectada por posibles obras de acondicionamiento. La utilización de herbicidas en bancales cultivados constituye asimismo una amenaza.

### Conservación

Sólo las poblaciones de la Gomera están protegidas en el interior del P. Nacional de Garajonay (LIC). Su hábitat está registrado en la Directiva 92/43/CEE.

### Medidas propuestas

Debe prospectarse en diferentes enclaves idóneos para el asentamiento de esta especie y confirmar su presencia para las islas de La Palma, Gran Canaria, Fuerteventura y La Graciosa. Recolección de semillas para diferentes bancos de germoplasma. Realizar estudios genético-morfológicos para esclarecer sus relaciones con *Arum italicum* Mill.

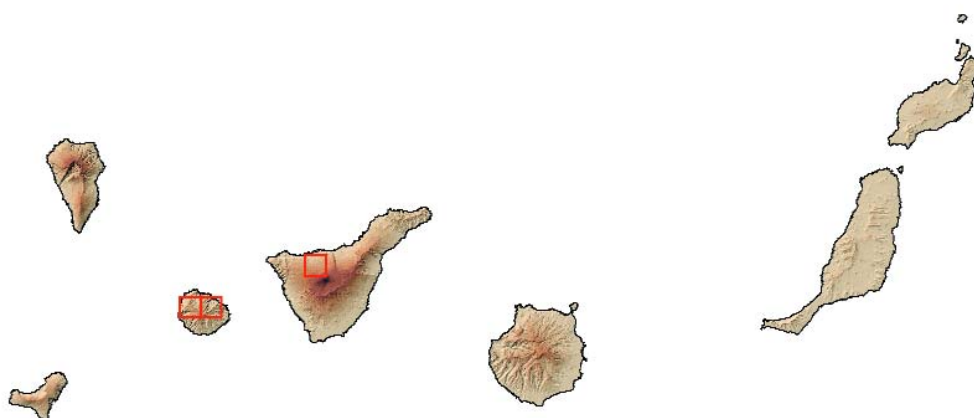
### Ficha Roja

**Categoría UICN para España:**  
CR C2a(i)  
**Categoría UICN mundial:** Ídem  
**Figuras legales de protección:**  
No existen

POBLACIÓN	INDIVIDUOS	PRESENCIA (UTM 1x1 km)	AMENAZAS
Icod de los Vinos (Tf)	5 (D)	1	Creación de nuevas vías de comunicación, herbicidas. Obras de acondicionamiento
Epina (Tf)	29 (D)	1	Pisoteo y artificialización, obras de acondicionamiento
Cañada de Jorge (Tf)	7 (D)	1	Pisoteo y artificialización, obras de acondicionamiento
Los Acebiños (Tf)	19 (D)	1	Pisoteo y artificialización, obras de acondicionamiento

### Corología

UTM 1x1 visitadas:	36
UTM 1x1 confirmadas:	4
Poblaciones confirmadas:	4
Poblaciones nuevas:	0
Poblaciones extintas:	0
Poblaciones restituidas:	0
Poblaciones no confirmadas:	3
Poblaciones no visitadas:	0
Poblaciones descartadas:	0



**Referencias:** BOYCE (1993); KUNKEL (1977); WEBB & BERTHELOT (1845).

**Autores:** R. MESA COELLO, A. SANTOS GUERRA, J.P. OVAL DE LA ROSA, K. MARTÍN CÁCERES, J. MATOS y A. ACEVEDO RODRÍGUEZ.