

CR

CAPRIFOLIACEAE

*Sambucus nigra* subsp. *palmensis* (Link in Buch) Bolli

A. Bañares

Sauco, sabugo

**Taxón endémico de las Islas Canarias. Sus poblaciones son pequeñas, frecuentemente con menos de 10 ejemplares. En el Parque Nacional de Garajonay es objeto de un programa de recuperación con el cual se ha logrado incrementar notablemente sus efectivos.**

**Datos generales**

**Altitud:** 600-1.000 m  
**Hábitat:** Cauces y vaguadas húmedas en ámbito de monteverde y fayal-brezal  
**Fitosociología:** *Ixantho-Laurion azoricae*, *Myrica fayae-Ericion arboreae*  
**Biotipo:** Mesofanerófito  
**Biología reproductiva:** Alógama  
**Floración:** V-VII  
**Fructificación:** VI-IX  
**Expresión sexual:** Hermafrodita  
**Polinización:** Entomófila generalista  
**Dispersión:** Endozoocora  
**Reproducción asexual:** Dispersión vegetativa extensiva

**Identificación**

Árbol de 4-6 m. Hojas compuestas, imparipinnadas de hasta cuatro pares de folíolos y uno terminal de mayor tamaño. Folíolos oblongo-lanceolados, aserrados en los bordes, vellosos en el envés. Flores pequeñas, blancas, olorosas, dispuestas en umbelas corimbiformes densas de hasta 20 cm de diámetro. Frutos en drupa, subglobosos, de hasta 7 mm, negruzcos en la madurez.

**Distribución**

Endemismo canario presente en Tenerife, La Gomera, La Palma y Gran Canaria, del que se conocen un total de 9 poblaciones naturales en sectores más o menos bien conservados de monteverde<sup>1,4</sup>. Sus efectivos en la isla de La Gomera se han incrementado considerablemente a través de programas de recuperación del taxón<sup>1,2</sup>. No obstante el número de ejemplares es muy escaso y en conjunto apenas supera los 380 ejemplares.

**Biología**

Especie hermafrodita, alógama. En determinadas poblaciones se ha constatado que la producción floral se ve notablemente mermada en ausencia de luz, siendo la producción de frutos bastante alta en sectores relativamente expuestos. Dichos frutos pueden ser dispersados por aves. Existen serias limitaciones a la germinación, y así, la descendencia de origen sexual se ha corroborado en muy pocas poblaciones naturales. No obstante, la propagación asexual es bastante frecuente sobre todo por enraizamiento de ramas caídas o por contacto de alguna rama con el suelo. También suelen brotar chupones desde la parte basal del tronco. En algunas poblaciones tinerfeñas se han observado híbridos con su congénere introducido *S. nigra* subsp. *nigra*.

**Hábitat**

Se desarrolla entre los 600 y los 1000 m. Sus mejores manifestaciones suelen presentarse en sectores bien conservados del monteverde (*Ixantho-Laurion azoricae*) y del fayal-brezal (*Myrica fayae-Ericion arboreae*), sobre todo en vaguadas y cauces muy húmedos. No obstante, buena parte de sus poblaciones se desarrolla en sectores marginales medianamente antropizados o incluso en enclaves profundamente alterados y proximidades de huertas de cultivo. Como compañeras más frecuentes en sus poblaciones mejor conservadas pueden citarse *Persea indica*, *Ocotea foetens*, *Myrica faya*, *Erica arborea*, *Gesnouinia arborea*, *Hypericum inodorum*, *Salix canariensis*, etc.

**Demografía**

Aún cuando la producción seminal es abundante, las germinaciones son prácticamente ausentes en las poblaciones naturales. Por el contrario, en algunas poblaciones reintroducidas se asiste anualmente a una importante explosión germinativa, especialmente en sectores parcialmente iluminados del ámbito forestal; no obstante, el reclutamiento de juveniles –asimismo afín a sectores expuestos– es sumamente bajo. A pesar del elevado número de poblaciones, el área de ocupación real es muy reducida, superando apenas 1 km<sup>2</sup>.

### Amenazas

El factor de amenaza más imperante parece ser la pobre estrategia reproductiva del taxón. En menor medida, la hibridación, la artificialización y deterioro del hábitat (actividades agrícolas)<sup>1</sup>.

### Conservación

16 núcleos poblacionales se encuentran incluidos en áreas protegidas: P. Nacional de Garajonay (LIC), P. Rural de Teno (LIC), P. Rural de Anaga (LIC), P. Rural de Doramas, R. Natural Especial de Guelguén (LIC), P. Natural Las Nieves (LIC), P. Protegido de las Lagunetas (LIC), de Campeches, Tigaiga y Ruíz (LIC). Buena parte de sus efectivos se encuentran en Hábitat de Interés Comunitario. Existen accesiones en Bancos de Germoplasma. En el P. Nacional de Garajonay se desarrolla un programa de recuperación del taxón<sup>5</sup> en virtud del cual se efectúa un seguimiento intensivo de su dinámica poblacional y labores de reintroducción (El 90% de los efecti-

vos son fruto de estas actividades)<sup>2,3</sup>. La Viceconsejería de Medio Ambiente del Gobierno de Canarias ha desarrollado un proyecto LIFE que ha desarrollado diversas actividades de investigación y conservación sobre la especie.

### Medidas propuestas

Incrementar accesiones en Bancos de Germoplasma. Saneamientos de especies alóctonas. Reforzamientos. Vigilancia. Protección de poblaciones en terrenos privados. Evitar la hibridación. Abordar estudios genéticos concluyentes.

#### Ficha Roja

**Categoría UICN para España:**

CR B1ab(iii,iv)

**Categoría UICN mundial:**

CR C2a (Red List 2002)

**Figuras legales de protección:**

DH, Berna, CNEA (E), Canarias (E),

Orden Gobierno Canarias 20/2/91

(Anexo I)

POBLACIÓN	INDIVIDUOS	PRESENCIA (UTM 1x1 km)	AMENAZAS
Isla de Tenerife (Tf) 11	69 (D)	13	Obras de acondicionamiento, pisoteo y artificialización, competencia, hibridación, pobre estrategia reproductiva, coleccionismo
Isla de La Gomera (Tf) 9	214 (D)	9	Pisoteo y artificialización, competencia, pobre estrategia reproductiva, coleccionismo
Isla de La Palma (Tf) 2	55 (D)	2	Pisoteo y artificialización, competencia, pobre estrategia reproductiva, coleccionismo
Isla de Gran Canaria (LP)	2 (D)	1	Pisoteo y artificialización, competencia, pobre estrategia reproductiva, coleccionismo

#### Corología

UTM 1x1 visitadas: 152

UTM 1x1 confirmadas: 24

Poblaciones confirmadas: 23

Poblaciones nuevas: 2

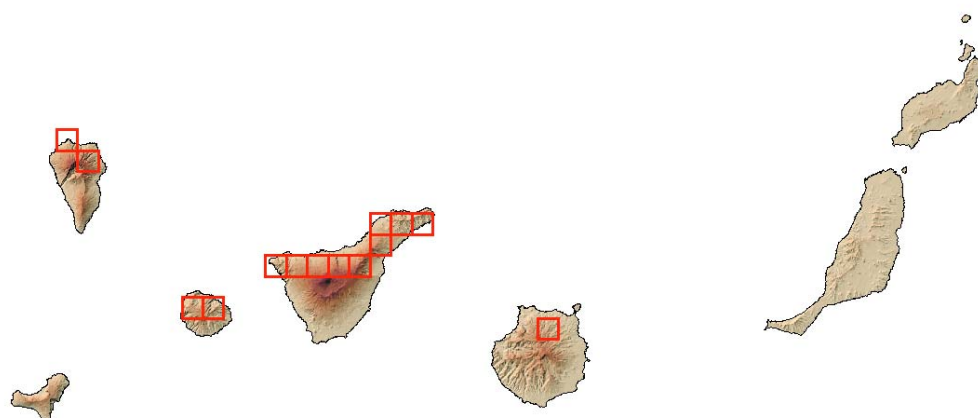
Poblaciones extintas: 0

Poblaciones restituidas: 5

Poblaciones no confirmadas: 2

Poblaciones no visitadas: 0

Poblaciones descartadas: 0



**Referencias:** [1] BELTRÁN *et al.* (1999); [2] BAÑARES *et al.* (2001); [3] BAÑARES (1990); [4] BAÑARES & BELTRÁN (1985); [5] MARRERO *et al.* (2003).

**Autores:** M. MARRERO GÓMEZ, E. CARQUÉ ÁLAMO, E. OJEDA LAND, A. BAÑARES BAUDET y A. ACEVEDO RODRÍGUEZ.