

BORAGINACEAE

• **CR** *Echium sventenii* Bramwell

Taginaste

Taxón con un área de distribución muy reducida, con sólo dos poblaciones cuya amenaza lo constituyen sobreexplotaciones hídricas.

Datos generales

Altitud: 350-550 m

Hábitat: Fondos de barranco y sobre el cauce de los mismos

Fitosociología: *Rubio Fruticosae-Euphorbietum balsamiferae*

Biotipo: Nanofanerófito

Biología reproductiva:

Presumiblemente alógama, auto-compatible y protándrica

Floración: III- VI

Fructificación: VI-VIII

Expresión sexual:

Hermafroditismo con ginodioecia o ginomonoecia

Polinización: Entomófila especializada

Dispersión: Principalmente epizooocora y gravitacional y ocasionalmente anemocora

Nº cromosomático: $2n = 16$

Reproducción asexual:

No observada

Identificación

Arbusto de hasta 1,3 m. Hojas lineares a lineari-lanceoladas, de hasta 10 x 1 cm, agudas, híspidas, de margen revoluto. Inflorescencia cilíndrica, de hasta 15 cm de largo. Flores sésiles, de corola rosa pálida, con los lóbulos dorsales más o menos soldados, asemejando ser tetralobuladas. Debido a su gran semejanza morfológica con *Echium virescens*^{1,3,5}, su estatus como especie diferente está aún por aclarar.

Distribución

Endemismo del suroeste de Tenerife (Barranco del Agua y Barranco del Infierno).

Biología

A lo largo del barranco la presencia de individuos femeninos es frecuente, alternándose con individuos hermafroditas, habiendo una alta incidencia de ginodioicos o ginomonoicos.

Polinización entomófila especializada como denuncian los síndromes florales y los tipos polínicos^{4,5}. Dispersión principalmente epizooocora, favorecida por el hecho de que durante la maduración de las semillas, el cáliz crece y se seca, sus pelos externos se hacen rígidos y las semillas no se desprenden. Además los pájaros también parecen intervenir en la dispersión. Por otro lado, es frecuente encontrar las semillas bajo la planta madre, signo de que tiene lugar dispersión

gravitacional. En vivero, esta especie presenta una alta capacidad germinativa y un buen desarrollo de las plántulas. En su hábitat hibrida con *E. strictum* y *E. aculeatum*.

Hábitat

Aparece preferentemente ocupando el lecho seco y pedregoso, en la parte superior y más estrecha de los barrancos donde habita. Se trata de zonas de depósitos aluviales, que son a su vez colonizados por distintas especies del matorral que a menudo condicionan su emplazamiento, especialmente *Rumex lunaria*, *Cistus monspe-liensis* y *Rubia fruticosa*. Sus acompañantes más habituales son: *Euphorbia brousonetti*, *E. canariensis*, *E. atropurpurea*, *Argyranthemum gracile*, *Convolvulus floridus*, *Sonchus capillaris*, *Lavatera acerifolia*, etc.

Demografía

Sus poblaciones exhiben predominio de individuos adultos reproductores frente a plántulas y juveniles, estas últimas clases en proporciones semejantes; no obstante la densidad del matorral en su hábitat dificulta la identificación de los individuos de clases inferiores. El área de ocupación de la especie abarca 4 cuadrículas de 500 x 500 m.

A. Bañares

Amenazas

Aunque las poblaciones están separadas por menos de 1 km, el intercambio reproductivo entre ellas parece inexistente. La sobreexplotación hídrica que se realiza en su hábitat (especialmente en Barranco del Agua) parece incidir negativamente sobre la especie. Asimismo, constituye un factor de amenaza la competencia ejercida por otras especies del matorral. La especie híbrida con otras especies del género.

Conservación

La población del Barranco del Infierno está incluida en La Reserva Natural Especial del Infierno (LIC) y la de Barranco del Agua en Lugar de Interés Comunitario. Actualmente se cultiva en el Jardín Botánico Canario Viera y Clavijo donde asimismo se almacenan algunas semillas en Bancos de Germoplasma y se realizan investigaciones en torno a su diversidad genética y biología reproductiva de cara a su conservación.

Medidas propuestas

Continuar estudios de Biodiversidad y Biología Reproductiva que permitan resolver si se trata de una clina del *E. virescens* o de un híbrido de *E. virescens* con *E. aculeatum*. Aumentar el número de semillas en Bancos de Germoplasma. Eliminar especies competitivas del matorral donde se asienta. Limitar el aprovechamiento hídrico en torno a su emplazamiento. Intensificar su búsqueda en emplazamientos potenciales. Controlar los problemas de hibridación en su hábitat. Debe incluirse en el Catálogo de Especies Amenazadas de Canarias, en la categoría de Vulnerable.

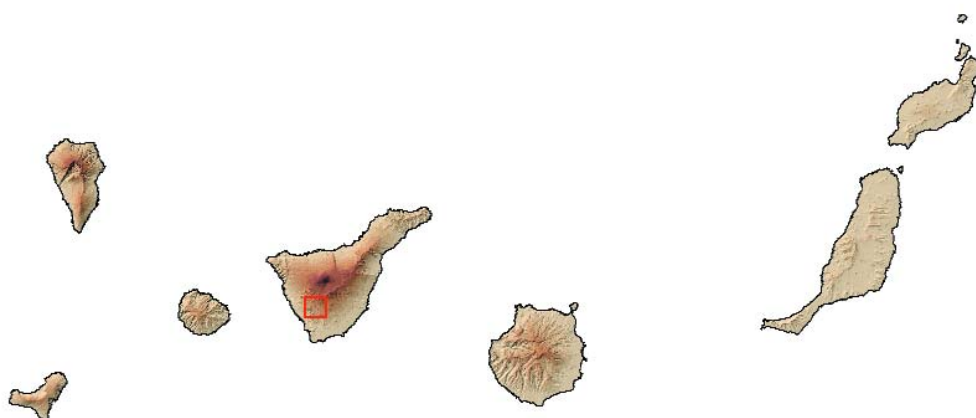
Ficha Roja

Categoría UICN para España:
CR C2a(ii)
Categoría UICN mundial: Ídem
Figuras legales de protección:
Orden Gobierno Canarias 20/2/91
(Anexo II)

POBLACIÓN	INDIVIDUOS	PRESENCIA (UTM 1x1 km)	AMENAZAS
Barranco del Agua (Tf)	148 (D)	2	Explotación hídrica, abundancia de matorrales
Barranco del Infierno (Tf)	36 (D)	1	Recursos hídricos, competencia vegetal, hibridación

Corología

UTM 1x1 visitadas:	17
UTM 1x1 confirmadas:	3
Poblaciones confirmadas:	2
Poblaciones nuevas:	0
Poblaciones extintas:	0
Poblaciones restituidas:	0
Poblaciones no confirmadas:	0
Poblaciones no visitadas:	0
Poblaciones descartadas:	0



Referencias: [1] BRAMWELL (1972); [2] BRAMWELL & BRAMWELL (2001); [3] PÉREZ DE PAZ (1993); [4] PÉREZ DE PAZ & PARDO (1994); [5] PÉREZ DE PAZ (1998).

Agradecimientos: Cabildo Insular de Gran Canaria, Comunidad Autónoma de Canarias, Rosa Febles y Julia Pérez de Paz.

Autores: R. JAÉN MOLINA, S. MORA VICENTE y F. TAPIA.