

## SANTALACEAE

• CR *Kunkeliella canariensis* Stearn

Escobilla

**Endemismo exclusivo de la isla de Gran Canaria con un escasísimo número de ejemplares localizados en una única población cuyo estado conservación es muy crítico.**

J. Naranjo

**Datos generales****Altitud:** 700-800 m**Hábitat:** Andenes y pie de risco en zonas de vegetación termófila**Fitosociología:** *Mayteno-Juniperion canariensis***Biotipo:** Nanofanerófito**Floración:** XI-III (IV)**Fructificación:** III-IV**Expresión sexual:** Hermafrodita**Polinización:** Entomofilia generalista**Dispersión:** Zoocoria**Identificación**

Arbusto retamoide de hasta 80 cm de altura, muy ramificado, de ramas glabras. Hojas dispersas, reducidas a escamas triangulares, caedizas. Inflorescencias axilares, muy pequeñas, bracteadas, de pocas flores, generalmente solitarias. Flores hermafroditas de color crema; perigonio con lóbulos agudos. Fruto globoso de color blanquecino en su madurez.

**Distribución**

Endemismo de la isla de Gran Canaria con una única población conocida situada en el barranco de Guayadeque, al este de la isla.

**Biología**

Florece en invierno desde noviembre hasta abril. Fructifica en primavera. Parece ser un hemiparásito como otras especies del género, aunque no se conocen claramente las especies parasitadas. Se reproduce bien de semillas. Dispersión posiblemente ornitócora, también auxócora: los frutos maduros se desprenden quedando depositados en las proximidades de las plantas madre.

**Hábitat**

La especie crece en andenes y grietas en formaciones semixerofíticas del piso termomediterráneo con ombroclima semiárido cuya vegetación asociada pertenece a bosques termófilos de *Mayteno-Juniperion canariensis*. Crece asociada a las especies siguientes: *Artemisia thuscula*, *Lavandula canariensis*, *Parolinia platypetala*, *Aeonium percarneum*, *Kleinia neriifolia*, *Rumex lunaria*, *Bupleurum salicifolium*, *Allagopappus dichotomus*, *Opuntia ficus-indica*, *Bituminaria bituminosa* y *Olea europaea*.

**Demografía**

La única población conocida de esta especie consta de sólo tres ejemplares adultos y en la época en que se realizó el censo (junio de 2002) se registraron además, 4 ejemplares adultos muertos. El área de ocupación de esta población abarca 1 cuartil de 500 x 500 m.

**Amenazas**

La principal amenaza es el pequeño tamaño de la población que induce a fenómenos de endogamia. En la zona está sometida a pisoteo y artificialización. Además es un lugar expuesto a incendios, desprendimientos, temporales, corrientes y sequías.

**Conservación**

La única población conocida se desarrolla en laderas de elevada pendiente y difícil acceso lo cual le confiere una cierta protección. Se encuentra dentro del Monumento Natural del Barranco de Guayadeque (LIC). Asimismo, su hábitat es de interés comunitario. Existen semillas en el Banco de Germoplasma del Jardín Botánico Viera y Clavijo.

**Medidas propuestas**

Almacenamiento de semillas en otros bancos de germoplasma. Estudio detallado de su biología reproductiva. Control del ganado en las zonas donde se localizan los individuos. Control de especies invasoras en el área potencial de la especie.

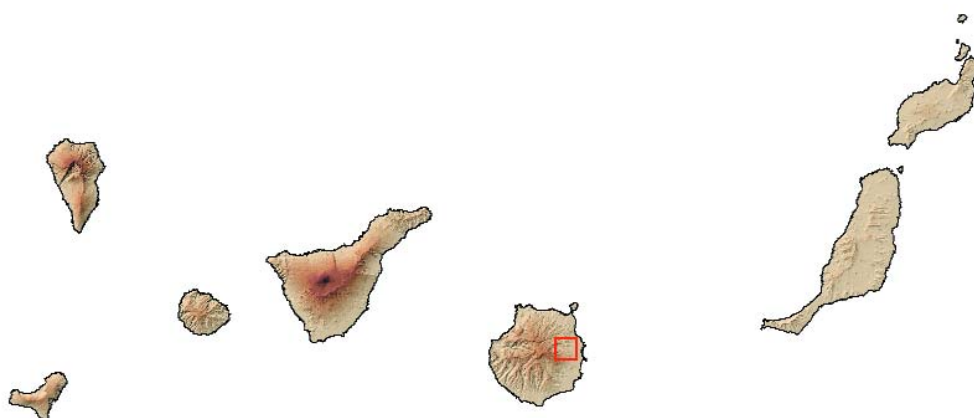
**Ficha Roja**

**Categoría UICN para España:**  
CR B2ab(ii,iii,v); C2a(i,ii); D  
**Categoría UICN mundial:** Ídem  
**Figuras legales de protección:**  
Berna, CNEA (E), Canarias (E);  
Orden Gobierno de Canarias  
20/02/1991 (Anexo I)

POBLACIÓN	INDIVIDUOS	PRESENCIA (UTM 1x1 km)	AMENAZAS
Guayadeque (LP)	3 (D)	1	Pisoteo y artificialización, escasa plasticidad ecológica, incendios, temporales, desprendimientos y sequías

**Corología**

UTM 1x1 visitadas:	5
UTM 1x1 confirmadas:	1
Poblaciones confirmadas:	1
Poblaciones nuevas:	0
Poblaciones extintas:	0
Poblaciones restituidas:	0
Poblaciones no confirmadas:	0
Poblaciones no visitadas:	0
Poblaciones descartadas:	0



Referencias: STEARN, W.T. (1972)

Autores: K. MARTÍN CÁCERES, I. SANTANA LÓPEZ y M. NARANJO MORALES.