

EN ROSACEAE

Spiraea crenata subsp. parvifolia (Pau) Romo

Espírea crenada

Arbusto endémico muy raro (poco más de un centenar de individuos hallados tras el estudio AFA) restringido a 5 localidades, habiendo desaparecido de otras dos. Poblaciones estables, aunque el pequeño tamaño poblacional no alcanza mínimos sostenibles y pequeños cambios en el entorno podrían comportar su extinción.

M. Bosch

Datos generales

Altitud: 300-1.300 m**Hábitat:** Claros y orlas forestales de robledales**Fitosociología:** *Quercion pubescenti-petreae*¹; *Amelanchierio-Buxion*²; *Rhamno-Quercion*²**Biotipo:** No precisado**Biología reproductiva:** Sin limitaciones aparentes en la reproducción sexual. Individuos longevos.**Floración:** V-VI**Fructificación:** VI-VIII**Expresión sexual:** Hermafrodita**Polinización:** Entomófila**Dispersión:** Anemocora**Nº cromosómico:** No conocido**Reproducción asexual:**

Producción de retoños.

Identificación

Arbusto de 0,8-2 (2,5) m, muy ramificado, de tallos rojizos. Hojas de 0,9-2,5 x 0,15-1 cm, lanceoladas a obovadas, de base cuneada, en general crenadas en la parte superior, con tres nervios mediales visibles en el envés (hojas más estrechas en las ramas floríferas). Inflorescencia corimbi-forme, pedunculada (pedúnculos de hasta 6 cm, en general foliosos). Sépalos de 1-1,5 mm, erectos al final de la antesis y en fructificación. Pétalos blancos, de 1,5-2,5 mm. Folículos de (2) 3 mm, glabros o escasamente pubescentes en las suturas. Semillas hasta 2 mm, fusiformes, con alas estrechas.

Distribución

La especie, latesarmática. La subespecie, endémica del piso montano del Prepirineo (Lleida, Huesca), alcanzando la comarca de Osona (Barcelona).

Biología

Arbustos longevos con reproducción sexual a través de polinización entomófila. Producción de retoños.

Hábitat

Grupos de pocos individuos en claros y orlas de bosque del dominio de robledales, bujadales y encinares-quejigares, refugiada en ocasiones en la base de cantiles y peñascos de suelo pedregoso. Preferentemente sobre rocas calcáreas (en la población aragonesa, sobre ofitas). Suele ir acompañada por *Buxus sempervirens*, *Crataegus monogyna*, *Quercus humilis* y especies de orla de robledales. En Rubió de Baix, convive, entre otras especies interesantes, con *Delphinium bolosii*, especie del CNEA, y *Hesperis matronalis*, y en Estopiñán se halla cerca de la población de *Astragalus granatensis*, configurando conjuntos florísticos excepcionales, merecedores de medidas de protección.

Demografía

Muy rara y escasa. Se han podido identificar un total de 109 individuos maduros en 5 poblaciones y no ha podido ser reencontrada en otras 2. Tamaño poblacional muy reducido (3-56 individuos).

Se han prospectado un total de 31 CUTM, pudiendo confirmarse su presencia en 8 de ellas. El área de ocupación total se reduce a 11 cuartiles de 500 x 500 m.

Amenazas

Reducido tamaño poblacional, con efectivos por debajo del mínimo que permita contrarrestar fenómenos de estocasticidad demográfica y ambiental. Las alteraciones del hábitat, por leves que sean, pueden causar su extinción: incendios, deforestación, roturación. Algunos individuos se hallan en el margen de caminos (peligro de ampliación de anchura del trazado) y en las proximidades de canteras (ofitas para balasto) y otros en zonas recientemente aclaradas para acceso de escaladores deportivos.

Conservación

Seguimiento por parte de la DGA (población aragonesa) e inclusión de dos poblaciones catalanas en el espacio PEIN "Montsec". Ninguna medida de conservación activa.

Medidas propuestas

Inclusión en catálogos de conservación de flora (Aragón, Cataluña), y CNEA.

Creación de reservas de flora, microrreservas o similares en la población de Estopiñán (la más numerosa) y en la de Rubió de Baix (cortejo florístico). Modificación de áreas Natura 2000 inmediatas a las poblaciones para incluirlas en su cobertura.

Seguimiento y vigilancia periódicos de las poblaciones.

Ficha Roja

Categoría UICN para España:

EN B1ab(iv)+2ab(iv); C2a; D

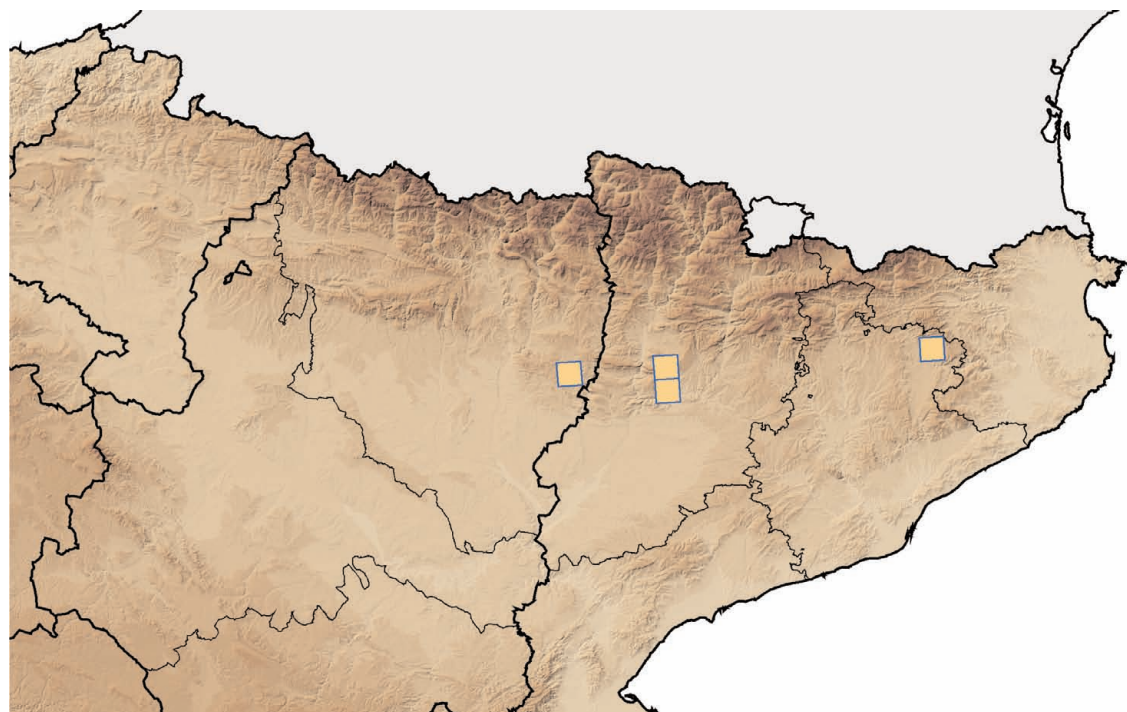
Categoría UICN mundial:

Ídem

Figuras legales de protección:

Cataluña (PEIN en dos localidades)

POBLACIÓN	INDIVIDUOS	PRESENCIA (UTM 1x1 km)	AMENAZAS
Santa Maria de Corcó (B)	18 (D)	1	Tamaño poblacional reducido, incendios
Rubió de Baix (L)	14 (D)	2	Tamaño poblacional reducido, escalada deportiva, actividades agrícolas
Vilanova de Meià (L)	3 (D)	1	Tamaño poblacional reducido, incendios, cambio de régimen forestal
Montsec de Rúbies (L)	18 (D)	3	Tamaño poblacional reducido, cambio de régimen forestal, ampliación de camino
Estopiñán (Hu)	56 (D)	1	Tamaño poblacional reducido, incendios, actividades agrícolas y forestales, explotaciones mineras



Corología

UTM 1X1 visitadas:	31
UTM 1X1 confirmadas:	8
Poblaciones confirmadas:	5
Poblaciones estudiadas:	5
Poblaciones nuevas:	0
Poblaciones extintas:	2
Poblaciones espontáneas:	5
Poblaciones restituidas s.l.:	0
Poblaciones no confirmadas:	2
Poblaciones no visitadas:	0
Poblaciones descartadas:	2



Referencias: [1] ROMO (1989); [2] CONESA (2001); [3] ASCASO & PEDROL (1991).

Agradecimientos: J.A. Conesa, J. Puente y A.M. Romo.

Autores: J. VICENS, J.V. FERRÁNDEZ, M.C. MARTINELL, R. ORELLANA, M. BOSCH, J. SIMON, A.M. ROVIRA, J. MOLERO y C. BLANCHÉ.