

Familia *Colubridae*

***Coronella girondica* (Daudin, 1803). Culebra lisa meridional**

Serp llista meridional (cat.), *hegoaldeko suge leuna* (eusk.), *cobra lagarteira meridional* (gal.)



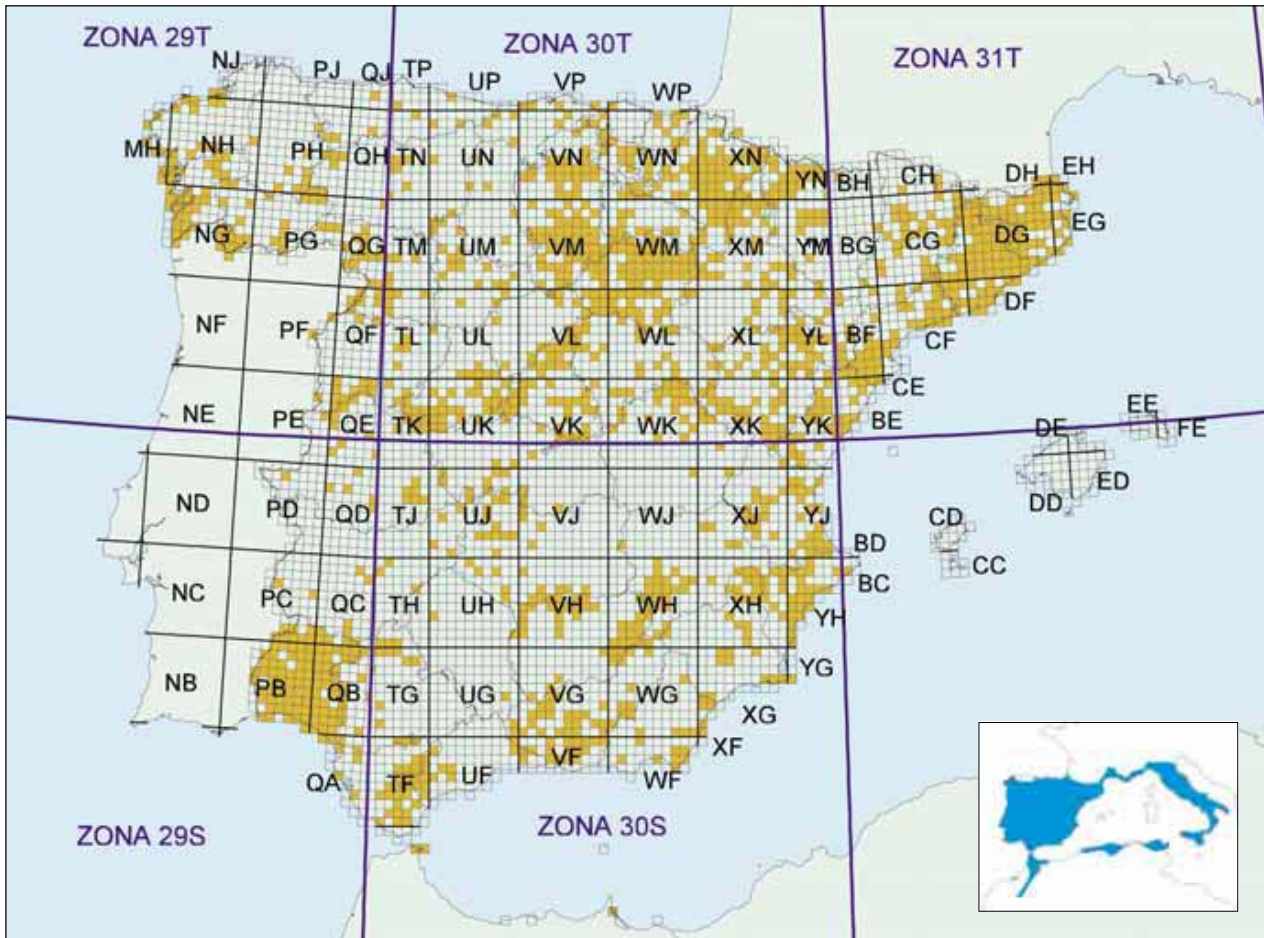
L. J. Barbadillo

Ejemplar de Albacete.

La culebra lisa meridional es un ofidio de pequeño tamaño, discreta en sus hábitos, principalmente sauriófaga y de hábitos lapidícolas. Presenta una distribución circunmediterránea occidental. En Europa se localiza en buena parte de Italia –a excepción de algunas zonas de la costa adriática–, el sur de Francia y prácticamente toda la Península Ibérica (DUSEJ, 1993). En África se halla de manera discontinua en el litoral mediterráneo de Marruecos, Argelia y Túnez, y de modo más continuo en las cordilleras del Rif, Medio y Alto Atlas (BONS & GENIEZ, 1996; SCHLEICH *et al.*, 1996). Presente en algunas islas mediterráneas, como Sicilia.

En la Península Ibérica ha sido citada en gran parte de Portugal, aunque la escasez de citas (sólo el 15% de cuadrículas UTM 10x10, GODINHO *et al.*, 1999), refleja tanto su carácter discreto y bajo número de efectivos poblacionales, como una ausencia real en zonas muy modificadas del sur del país. En España está presente en todas las comunidades autónomas peninsulares y solamente cabe citar una ausencia real en parte de la costa cantábrica, así como en los puntos más elevados de las principales cordilleras. También se halla en algunas pequeñas islas de la costa gallega (Cíes, Cortegada, Ons, Sálvora), en Nueva Tabarca (Alicante), y Meda Gran (Gerona), islas caracterizadas por la abundancia de pequeños saurios, su presa principal. En general está mejor distribuida y es más frecuente en la región bioclimática Mediterránea que en la Eurosiberiana.

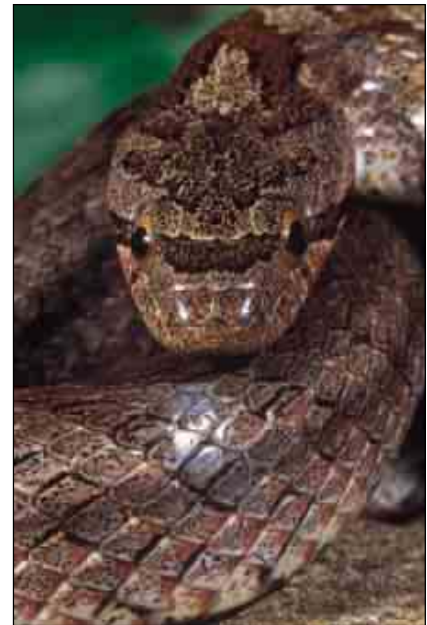
Normalmente no es una especie abundante, aunque en algunas zonas puede llegar a ser común en los hábitats más óptimos (GALÁN & FERNÁNDEZ-ARIAS, 1993). En gran parte de las Áreas Importantes para los anfibios y reptiles ha sido catalogada como frecuente, pero en ningún caso como abundante, aunque en aquellas áreas con hábitats favorables, la culebra lisa meridional se halla ampliamente distribuida (SANTOS *et al.*, 1998). La mayor densidad de citas en regiones como Andalucía, Castilla y León, Navarra y Cataluña, en parte se debe a una abundancia real y en otra parte corresponde a zonas intensamente prospectadas (ej. Barcelona, Burgos, Huelva, Navarra, Soria). Algunas citas del litoral barcelonés son antiguas y se refieren a localidades donde en la actualidad la especie se ha rarificado mucho debido a la modificación antrópica de los hábitats naturales. En buena parte de Badajoz, Sevilla, Córdoba y Jaén, su ausencia es real, correspondiendo con las comarcas agrícolas de los Valles del Guadiana y del Guadalquivir. El bajo número de citas en las provincias de Huesca, Cuenca, Toledo y Ciudad Real puede atribuirse a un menor esfuerzo de prospección respecto a otras regiones, y no a una ausencia real debida a facto-



res climáticos o antrópicos. Sin embargo, la ausencia de cobertura vegetal en amplias zonas del centro y sur peninsular también puede contribuir a la escasez de este ofidio (DA SILVA, 1995a). Igualmente es muy escasa o está ausente en zonas áridas de Almería y Murcia.

En el sur peninsular habita paisajes abiertos con matorral y zonas boscosas, a veces en vertientes soleadas, pero normalmente en umbrías. En el norte siempre está en zonas despejadas y orientadas a mediodía. Como se comentaba para el caso de las islas, su presencia parece mediatizada por la abundancia de pequeños saurios.

Se encuentra desde el nivel del mar, pero es más frecuente en claros de bosque y matorral mediterráneo en zonas de media montaña. Alcanza moderada altitud en vertientes soleadas de las cordilleras ibéricas, siendo la cota máxima más elevada cuanto más al sur de halla. No alcanza más de 1.500 metros en vertientes bien orientadas de los Pirineos y en cambio llega hasta los 2.150 metros en las Sierras Béticas, normalmente por debajo de la distribución altitudinal de su congénere.



L.J. Barbadillo

Ejemplar de Madrid

Xavier Santos & Juan M. Pleguezuelos

FICHA LIBRO ROJO

Coronella girondica

Categoría mundial UICN: No catalogada.

Categoría España y criterios: Preocupación Menor LC.

Justificación de los criterios: Su discreción, pequeño tamaño y actividad crepuscular y nocturna, hacen difícil su localización y por tanto la evaluación del estado de sus poblaciones. Pero esta misma dificultad de localización, junto a su amplia distribución y la gran variedad de hábitats que ocupa, hacen pensar que no presenta graves problemas de conservación. Sus poblaciones nunca son densas, siendo más común en aquellos lugares con importantes contingentes de lagartijas, sus presas mayoritarias.

Características biológicas relevantes para su conservación: Proporción de la población global en España: IV (20-40%). La responsabilidad española en la conservación de la especie a escala global es relativamente importante.

Factores de amenaza: Incendios forestales. Proliferación del jabalí. Debido a su estenofagia, cualquier reducción de sus presas podría afectar muy negativamente a la especie. Al ser parcialmente crepuscular y nocturna, utiliza a menudo el asfalto de las carreteras para desplazarse y tomar calor, por lo que es atropellada con cierta frecuencia por el tráfico rodado.

Poblaciones amenazadas: Las poblaciones de Ceuta y Melilla son muy reducidas.

Otros expertos consultados: L. J. Barbadillo, J. R. Fernández-Cardente, S. Honrubia & Í. Martínez Solano.

Referencias más significativas

BONS & GENIEZ (1996); DA SILVA (1995a); DUSEJ (1993); FAHD & PLEGUEZUELOS (2001); FERICHE (1998); GALÁN (1997f, 1997g); GALÁN & FERNÁNDEZ-ARIAS (1993); GODINHO *et al.* (1999); LUISELLI *et al.* (2001); MALKMUS (1995a); MATEO (1990); SANTOS & PLEGUEZUELOS (1997); SANTOS *et al.* (1998); SCHLEICH *et al.* (1996).