

J

LOS INCENDIOS FORESTALES EN ESPAÑA DURANTE 1972



Q 19766

MINISTERIO DE AGRICULTURA

INSTITUTO NACIONAL PARA LA CONSERVACION
DE LA NATURALEZA

LOS INCENDIOS FORESTALES EN ESPAÑA DURANTE 1972

JUNIO 1973

SUBDIRECCION GENERAL DE PROTECCION DE LA NATURALEZA
SECCION DE INCENDIOS FORESTALES

Edita: Instituto Nacional para la Conservación de la Naturaleza
Ministerio de Agricultura
ISBN: 84-EXENTO
Depósito legal: M 40199/1973
IMPRENTA NACIONAL DEL BOLETIN OFICIAL DEL ESTADO

SUMARIO

Páginas

1. ANALISIS GENERAL

Los incendios forestales en 1972 9

2. DATOS HISTORICOS DE LOS AÑOS 1961 A 1972

2.1	Cuadro estadístico del número de incendios en el territorio nacional, las superficies afectadas y las pérdidas económicas ocasionadas	15
2.2	Gráfica sobre el número de incendios, la superficie media por incendio y la superficie media arbolada por incendio, referidos a todo el territorio nacional	16
2.3	Gráfica sobre el número de incendios y las superficies medias afectadas por incendio, en la zona integrada por las provincias de La Coruña, Lugo, Orense y Pontevedra ...	17
2.4	Gráfica sobre el número de incendios y las superficies medias afectadas por incendio, en la zona integrada por las provincias de Asturias y León	18
2.5	Gráfica sobre el número de incendios y las superficies medias afectadas por incendio, en la zona integrada por las provincias de Santander, Vizcaya y Guipúzcoa	19
2.6	Gráfica sobre el número de incendios y las superficies medias afectadas por incendio, en la zona integrada por las provincias de Zamora, Salamanca, Valladolid y Palencia.	20
2.7	Gráfica sobre el número de incendios y las superficies medias afectadas por incendio, en la zona integrada por las provincias de Burgos, Logroño y Soria	21
2.8	Gráfica sobre el número de incendios y las superficies medias afectadas por incendio, en la zona integrada por las provincias de Cuenca, Teruel y Guadalajara	22
2.9	Gráfica sobre el número de incendios y las superficies medias afectadas por incendio, en la zona integrada por las provincias de Avila, Madrid y Segovia	23
2.10	Gráfica sobre el número de incendios y las superficies medias afectadas por incendio, en la zona integrada por las provincias de Toledo, Ciudad Real, Cáceres y Badajoz ...	24
2.11	Gráfica sobre el número de incendios y las superficies medias afectadas por incendio, en la zona integrada por las provincias de Huesca, Zaragoza y Lérida	25
2.12	Gráfica sobre el número de incendios y las superficies medias afectadas por incendio, en la zona integrada por las provincias de Gerona, Barcelona y Tarragona	26
2.13	Gráfica sobre el número de incendios y las superficies medias afectadas por incendio, en la zona integrada por las provincias de Castellón, Valencia, Alicante y Murcia	27
2.14	Gráfica sobre el número de incendios y las superficies medias afectadas por incendio, en la provincia de Baleares	28
2.15	Gráfica sobre el número de incendios y las superficies medias afectadas por incendio, en la zona integrada por las provincias de Albacete, Jaén, Córdoba, Sevilla y Huelva.	29
2.16	Gráfica sobre el número de incendios y las superficies medias afectadas por incendio, en la zona integrada por las provincias de Almería, Málaga y Cádiz	30

3. ESTUDIO DE LOS INCENDIOS EN 1972

3.1 Datos primarios (cuadros estadísticos y gráficas).

3.1.1	Número de incendios y superficie afectada, clasificados por el tamaño del incendio y el tipo de vegetación	35
3.1.2	Número de montes y superficie afectada, clasificados por la propiedad del monte y el tipo de vegetación	35
3.1.3	Número de incendios mayores de 500 hectáreas, distribuidos por provincias	36

3.1.4	Gráfica representativa del número de incendios y superficies afectadas en los meses del año	36
3.2	Características de los incendios (cuadros estadísticos).	
3.2.1	Propiedad de los montes y tipo de vegetación de los incendios producidos en cada mes del año, indicando la superficie y el número de montes	39
3.2.2	Especies arbóreas de los incendios y superficies afectadas según su aprovechamiento comercial, incluyendo las pérdidas en volumen de madera y pesetas y los gastos de extinción	40
3.2.3	Tipos de fuego en incendios mayores de 5 hectáreas arboladas o 50 hectáreas desarboladas y número de incendios	40
3.3	Circunstancias en los incendios (cuadros estadísticos y gráficas).	
3.3.1	Incendios por el índice de peligro especificando el número, superficie, duración y velocidad de los mismos	43
3.3.2	Gráfica representativa del número de incendios y superficies afectadas, según el índice de peligro	44
3.3.3	Distribución del número de incendios por la hora de comienzo	45
3.3.4	Gráfica representativa de la distribución de incendios por la hora de comienzo	45
3.4	Causas de los incendios (cuadros estadísticos).	
3.4.1	Causas de los incendios en el territorio nacional, número de los mismos y de los montes, junto con las superficies afectadas en los distintos tipos de vegetación	49
3.4.2	Causas de los incendios en los montes de utilidad pública, número de montes y superficies afectadas en los distintos tipos de vegetación	50
3.4.3	Causas de los incendios en los montes del Estado, número de montes y superficies afectadas en los distintos tipos de vegetación	51
3.4.4	Causas de los incendios en los montes consorciados de utilidad pública con el P. F. E., número de montes y superficies afectadas en los distintos tipos de vegetación	52
3.4.5	Causas de los incendios en los montes consorciados particulares con el P. F. E., número de montes y superficies afectadas en los distintos tipos de vegetación	53
3.4.6	Causas de los incendios en los montes particulares, número de montes y superficies afectadas en los distintos tipos de vegetación	54
3.4.7	Causas de los incendios y clases de días en que se producen, especificando el número de aquéllos	55
3.4.8	Causas de los incendios y meses en que se producen, especificando el número de aquéllos	56
3.4.9	Causas de los incendios y lugares de comienzo, especificando el número de aquéllos.	57
3.5	Extinción de los incendios (cuadros estadísticos).	
3.5.1	Personas que dieron la primera noticia y número de incendios	61
3.5.2	Tiempo transcurrido hasta que comenzó la extinción y número de incendios mayores de 5 hectáreas	61
3.5.3	Horas de duración de los incendios y número de los mismos	61
3.5.4	Dificultad de movimiento en el monte durante la extinción y número de incendios mayores de 5 hectáreas arboladas o 50 hectáreas desarboladas	62
3.5.5	Causas de la dificultad de movimiento en el monte durante la extinción y número de incendios mayores de 5 hectáreas arboladas o 50 hectáreas desarboladas	62
3.5.6	Personal técnico que dirigió la extinción y número de incendios mayores de 5 hectáreas arboladas o 50 hectáreas desarboladas	62
3.6	Pérdidas causadas por los incendios (cuadros estadísticos).	
3.6.1	Pérdidas económicas según el tipo de producción de los montes y la propiedad de los mismos, incluyendo los gastos de extinción de los incendios (en dos versiones según los importes computados para la obtención de porcentajes)	65
3.6.2	Pérdidas económicas según la zona de peligro y el resto del país, clasificadas por las superficies total y arbolada, con inclusión del número de incendios	66
3.6.3	Pérdidas por provincias, indicando el número de incendios, superficies afectadas según la propiedad de los montes y los tipos de vegetación, junto con sus cuantías económicas	66

3.7 Otros datos.

3.7.1 Día festivo en que hubo mayor número de incendios	71
3.7.2 Día laborable en que hubo mayor número de incendios	71
3.7.3 Personal y medios utilizados en la extinción de incendios mayores de 5 hectáreas arboladas o 50 hectáreas desarboladas	71
3.7.4 Resumen de datos de todo el país	71

4. INDICE ANALITICO

Materias y datos contenidos en los cuadros estadísticos, con sus diversas correlaciones	73
--	----

1. ANALISIS GENERAL

LOS INCENDIOS FORESTALES EN 1972

En el año 1972 se han producido en todo el territorio nacional, exceptuando Alava y Navarra, 2.148 incendios forestales, que han afectado a 57.283,2 hectáreas en total, de las cuales 18.047,8 eran arboladas. Si se tienen en cuenta los datos facilitados por las Excelentísimas Diputaciones Forales de dichas provincias, el número total de incendios ascendió a 2.195, que afectaron a 57.565,1 hectáreas en total, de las cuales 18.208,9 eran arboladas. Las superficies afectadas según propiedad, indican que los mayores daños corresponden a los montes de particulares, seguidos por los de utilidad pública. En cifras relativas, las superficies afectadas totales suponen el 0,1 por 100 de los montes del Estado, el 0,2 por 100 de los montes de utilidad pública, el 0,6 por 100 de los montes consorciados con el ICONA y el 0,1 por 100 de los montes particulares. Si se analizan solamente las superficies arboladas, las cifras relativas son el 0,08 por 100 de los montes del Estado, el 0,09 por 100 de los montes de utilidad pública, el 0,4 por 100 de los montes consorciados con el ICONA y el 0,09 por 100 de los montes de particulares.

Este año la gravedad del peligro de incendios se ha distribuido irregularmente, ya que durante el verano las precipitaciones han sido abundantes en la mitad oriental de la Península, lo que ha reducido el peligro. En cambio, en el resto ha resultado alto. En conjunto, el año se puede considerar como de peligrosidad media. La superficie total afectada ha superado a la media del período 1961-71, pero la arbolada ha sido inferior a la media correspondiente en el 23 por 100.

En cifras relativas, se observa que la superficie arbolada media por incendio ha sido de 8,4 hectáreas inferior a la de todos los años del decenio 1961-70, aunque superior a la de 1971, año considerado benigno. El mantenimiento de dicho límite medio por incendio es debido a las medidas preventivas tomadas y a los medios de extinción utilizados, que han permitido que el 57,5 por 100 de los fuegos haya afectado a menos de 5 hectáreas. Los daños producidos por ellos son solamente el 3,2 por 100 de la superficie quemada. En cambio, los incendios mayores de 500 hectáreas (0,8 por 100) han afectado al 26,7 por 100 de dicha superficie.

Entre estos últimos se pueden destacar los siguientes:

- El producido en el término de Andújar (Jaén) el día 23 de julio a las doce horas, extinguido al día siguiente a las veintitrés horas, que afectó a 1.005 hectáreas de *Pinus pinea* y a 2.220 hectáreas de pastos y monte bajo.
- El producido en el término de Candelaria (Santa Cruz de Tenerife) el día 22 de julio a las nueve horas, extinguido el día 26 del mismo mes a las dieciocho horas, que afectó a 1.065 hectáreas de *Pinus canariensis* y a 50 hectáreas de pastos.
- El producido en los términos de Casares y Estepona (Málaga) el día 12 de julio a las trece horas, extinguido el día 15 del mismo mes a las diecisiete horas, que afectó a 545 hectáreas de *Pinus pinaster* y a 367 hectáreas de matorral.

Los incendios ocurridos en zona de peligro (el 20,5 por 100 de la superficie total del país) fueron el 68,2 por 100 del total, suponiendo el 66 por 100 de la superficie afectada y el 69,7 por 100 de las pérdidas. Estas últimas cifras son inferiores a las de años anteriores, debido a que las provincias costeras desde Gerona hasta Alicante, todas ellas zona de peligro, no tuvieron muchas pérdidas, gracias al verano lluvioso, apareciendo en el total nacional con más peso, por tanto, los daños en las provincias del Centro y del Sur.

El índice de peligro aparece determinado en el 81,8 por 100 de los incendios. (Hay que tener en cuenta que en invierno no se calcula normalmente). De acuerdo con él, se produjeron con índice alto o extremo el 69 por 100 de los incendios, que afectaron al 81,9 por 100 de la superficie total quemada.

El peligro a lo largo del año se ha presentado con distribución normal, apareciendo el primer máximo en el mes de abril, y el segundo, en agosto. La superficie arbolada quemada en este último mes representa el 62,7 por 100 de la arbolada total del año.

En cuanto a las causas de incendio, se sigue observando la decisiva influencia del hombre. Sólo el 3,2 por 100 de los incendios fue provocado por el rayo. Los restantes se produjeron por negligencia o por diversas actividades. Como causantes más frecuentes aparecen los incendiarios (15,2 por 100) y los fumadores (9,2 por 100). Es destacable el alto porcentaje (28,2 por 100) de daños producidos por los incendios intencionados.

El máximo número de incendios empezó a las catorce horas y el mínimo a las tres y a las cuatro horas, concentrándose a mediodía y disminuyendo por la noche.

La duración de los incendios está íntimamente ligada con la rapidez en detectarlos y en empezar su extinción. Lo primero está asegurado por la red de vigilancia de tierra, que se extiende a toda España, completada en Galicia, litoral catalán y sierra de Guadarrama, por avionetas que vigilan desde el aire. Lo segundo se facilita con la red de comunicaciones radiotelefónicas, la construcción de vías de penetración, el establecimiento de cuadrillas-retén distribuidas por las zonas forestales y el empleo de aviones de extinción en las regiones citadas.

En el 74,8 por 100 de los incendios mayores de 5 hectáreas arboladas o 50 desarboladas, comenzó el ataque directo en la hora siguiente a su detección.

El 17,5 por 100 de los incendios duró una hora o menos. En cambio, el 37,9 por 100 duró más de cinco horas. Ello revela que la extinción se encontró con dificultades en muchos casos. En la información disponible para los incendios mayores de 5 hectáreas arboladas o 50 desarboladas, se indica que la extinción fue difícil o muy difícil en el 68,3 por 100 de los casos. Esta dificultad se atribuye principalmente a la excesiva densidad del matorral, que impedía el movimiento en el 53,4 por 100 de los fuegos citados.

En cuanto a la clase de día en que se producen los incendios, los más peligrosos han sido los festivos, con el 20,8 por 100, y a continuación las vísperas de festivo, con el 16,5 por 100. Los días siguientes a festivo han tenido el 13,5 por 100 de los incendios y los laborables separados de festivo el 12,3 por 100 cada uno. Se observa la gran incidencia de los visitantes a los montes en los fines de semana.

Por tipos de fuego, se observa que el 58,6 por 100 de los incendios mayores de 5 hectáreas arboladas o 50 desarboladas fue de matorral o de suelo. El 19,6 por 100 fue de matorral y de copas. Ello revela la necesidad de mantener limpios los montes para dificultar la producción de los fuegos y facilitar, en cambio, su extinción.

Las especies más afectadas por los incendios son los pinos, y entre ellos, el *Pinus pinaster*, seguido del *Pinus radiata*.

Entre los medios de extinción empleados hay que destacar que sigue siendo el elemento humano al que se ha recurrido con más intensidad. A la vigilancia de tierra se han destinado 186.714 jornales. El número de personas que han intervenido en los trabajos de extinción de los incendios mayores de 5 hectáreas arboladas o 50 desarboladas ha sido

de 27.763. Todo este personal está apoyado por una serie de elementos manuales y mecánicos que hacen más eficaz su labor (tractores, motobombas, desbrozadoras, vehículos motobomba, motosierras, herramientas manuales, aljibes, extintores, etc.). Asimismo, se va incrementando la intervención de medios aéreos, en previsión, sobre todo, de la rápida despoblación de las zonas rurales.

En el verano de 1972 se ha contado con los siguientes aparatos:

En GALICIA (La Coruña, Lugo, Orense y Pontevedra):

- Dos aviones «Canadair CL-215», para extinción, con 5.500 litros de agua cada uno.
- Cinco avionetas «Piper-Pawnee», para vigilancia y primer auxilio, con 500 litros de carga de agua con bentonita cada una.

En el LITORAL CATALAN (Gerona, Barcelona, Tarragona):

- Un avión «Twin Otter de Havilland», para extinción, con 2.000 litros de carga de agua con bentonita.
- Dos avionetas «Cessna-Agwagon», para vigilancia y primer auxilio, con 700 litros de carga de agua con bentonita cada una.

En la SIERRA DE GUADARRAMA (extendida por Madrid, Segovia y Avila):

- Un avión «Thrush Commander», para extinción, con 1.500 litros de carga de agua con bentonita.
- Dos avionetas «Piper-Pawnee», para vigilancia y primer auxilio, con 500 litros de carga de agua con bentonita cada una.

Se recogen a continuación los cuadros informativos de los incendios de 1972, precedidos por un resumen desde 1961 hasta dicho año, así como por las gráficas regionales.

En ellas se observa que el número de incendios en Galicia ha superado el 50 por 100 del total de España (gráfico 1). En conjunto, la mitad oeste de la Península presenta aumento de daños respecto de 1971, mientras que la mitad Este ha tenido menores pérdidas.

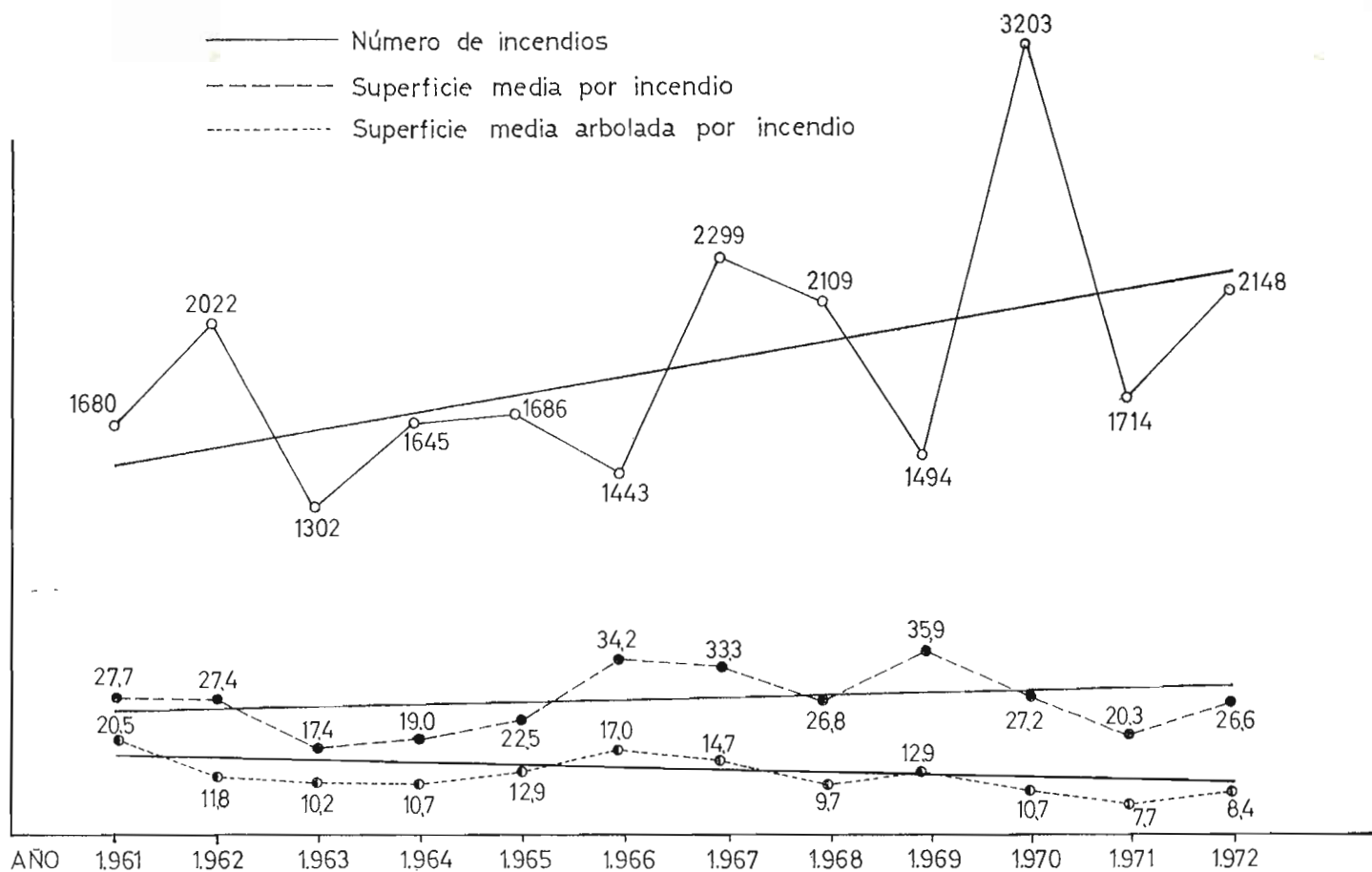
En el cuadro resumen de pérdidas por provincias se recogen los datos facilitados por las Excelentísimas Diputaciones Forales de Alava y Navarra. En los demás cuadros no se incluyen estas provincias, ya que no actúa en ellas la Sección de Incendios Forestales.

**2. DATOS HISTORICOS DE LOS
AÑOS 1961 A 1972**

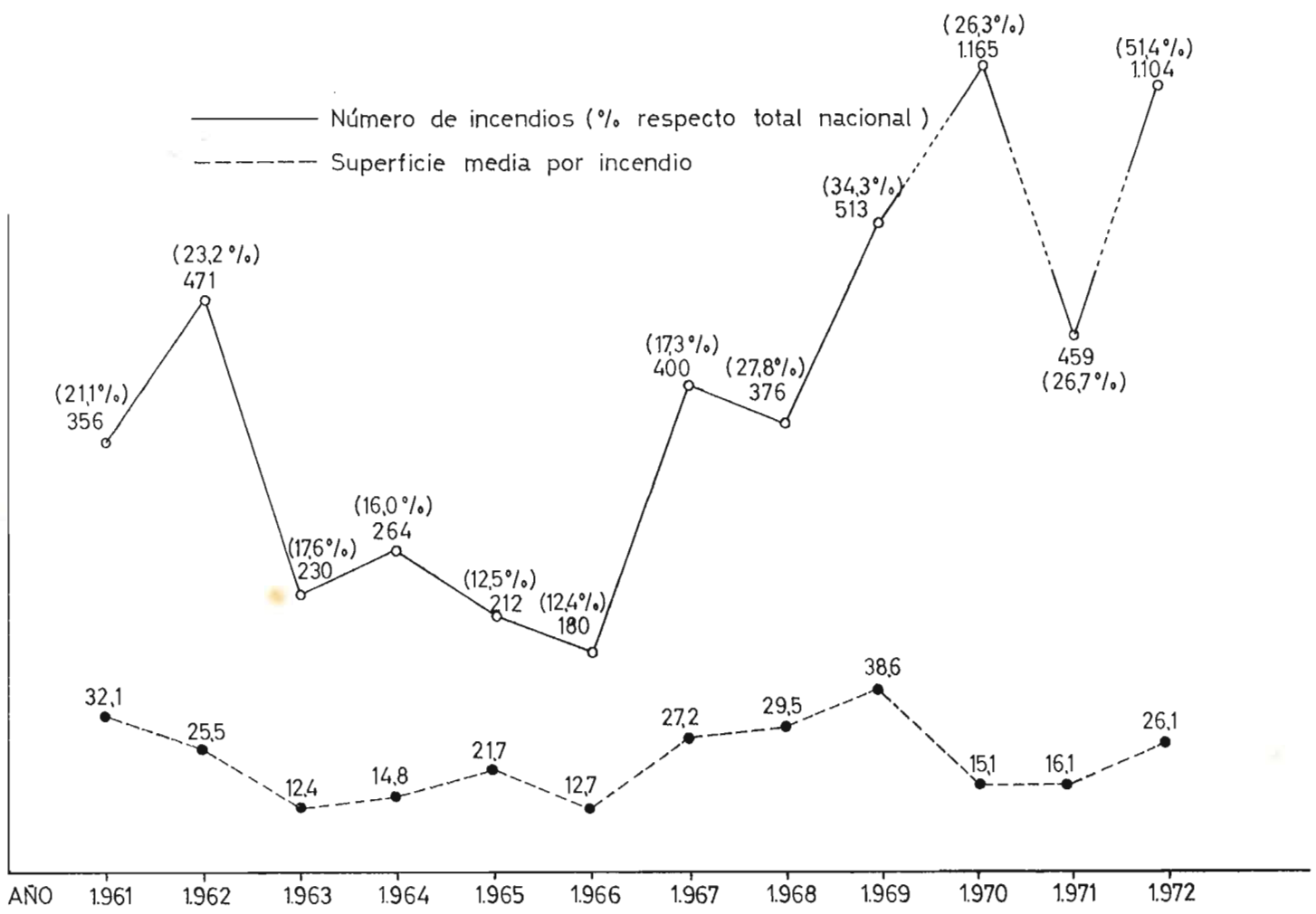
2.1 NUMERO DE INCENDIOS EN EL TERRITORIO NACIONAL, SUPERFICIES AFECTADAS Y PERDIDAS ECONOMICAS OCASIONADAS

AÑO	Número de incendios	SUPERFICIES AFECTADAS, EN HECTAREAS			Pérdidas estimadas en millones de pesetas
		Arboladas	Desarboladas	Totales	
1961	1.680	34.506	12.195	46.701	436
1962	2.022	23.911	31.571	55.482	293
1963	1.302	13.279	9.400	22.679	161
1964	1.645	17.671	13.727	31.398	209
1965	1.686	21.777	16.241	38.018	264
1966	1.443	24.644	24.710	49.354	303
1967	2.299	33.930	42.645	76.575	420
1968	2.109	20.547	36.081	56.628	417
1969	1.494	19.296	34.423	53.719	372
1970	3.203	34.330	52.994	87.324	628
1971	1.714	13.194	21.751	34.945	285
1972	2.148	18.048	39.235	57.283	530
PROMEDIO ANUAL ...	1.895	22.927	27.914	50.841	360

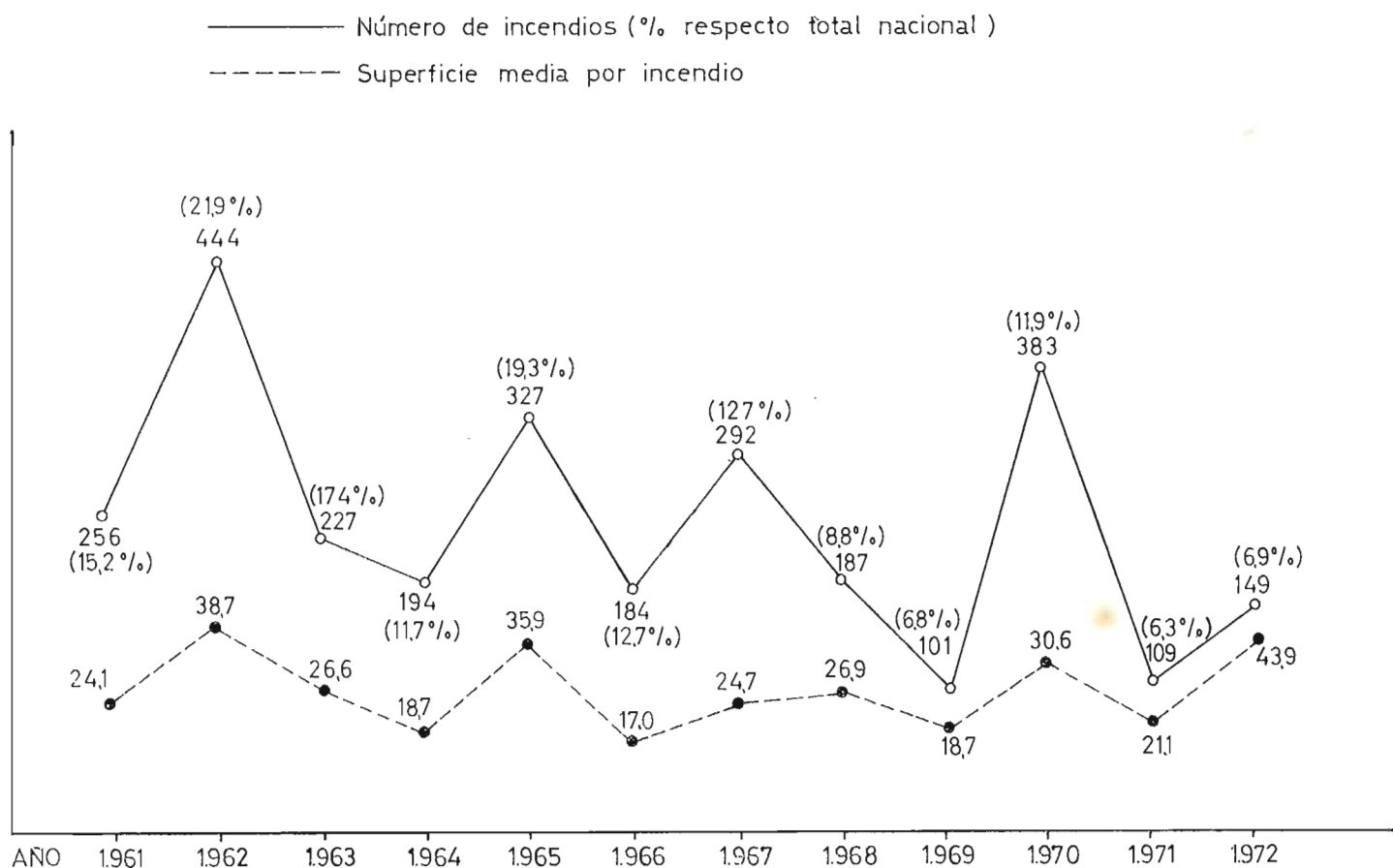
2.2 NUMERO DE INCENDIOS, SUPERFICIE MEDIA POR INCENDIO Y SUPERFICIE MEDIA ARBOLADA POR INCENDIO, REFERIDOS A TODO EL TERRITORIO NACIONAL



2.3 NUMERO DE INCENDIOS Y SUPERFICIES MEDIAS AFECTADAS POR INCENDIO, EN LA ZONA INTEGRADA POR LAS PROVINCIAS DE LA CORUÑA, LUGO, ORENSE Y PONTEVEDRA

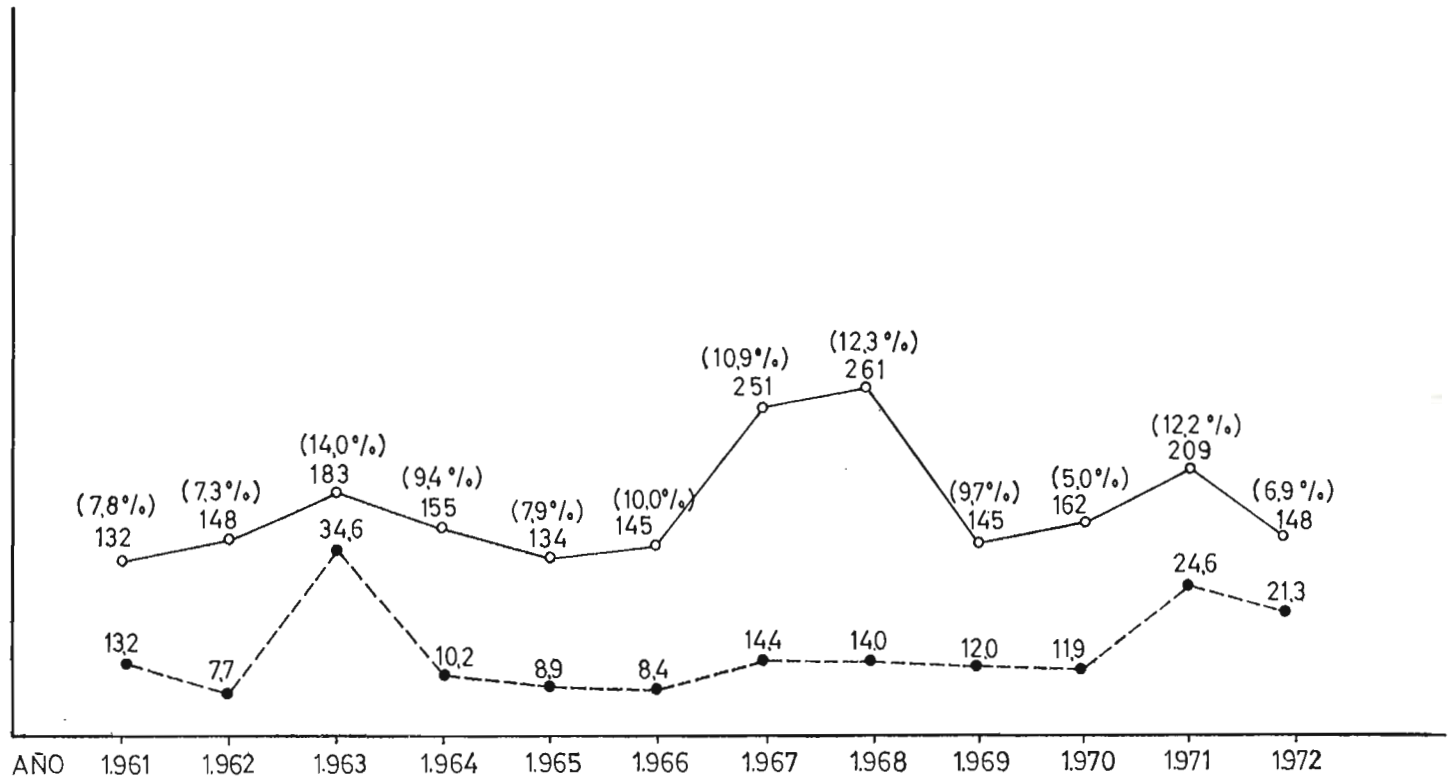


2.4 NÚMERO DE INCENDIOS Y SUPERFICIES MEDIAS AFECTADAS POR INCENDIO, EN LA ZONA INTEGRADA POR LAS PROVINCIAS DE ASTURIAS Y LEÓN



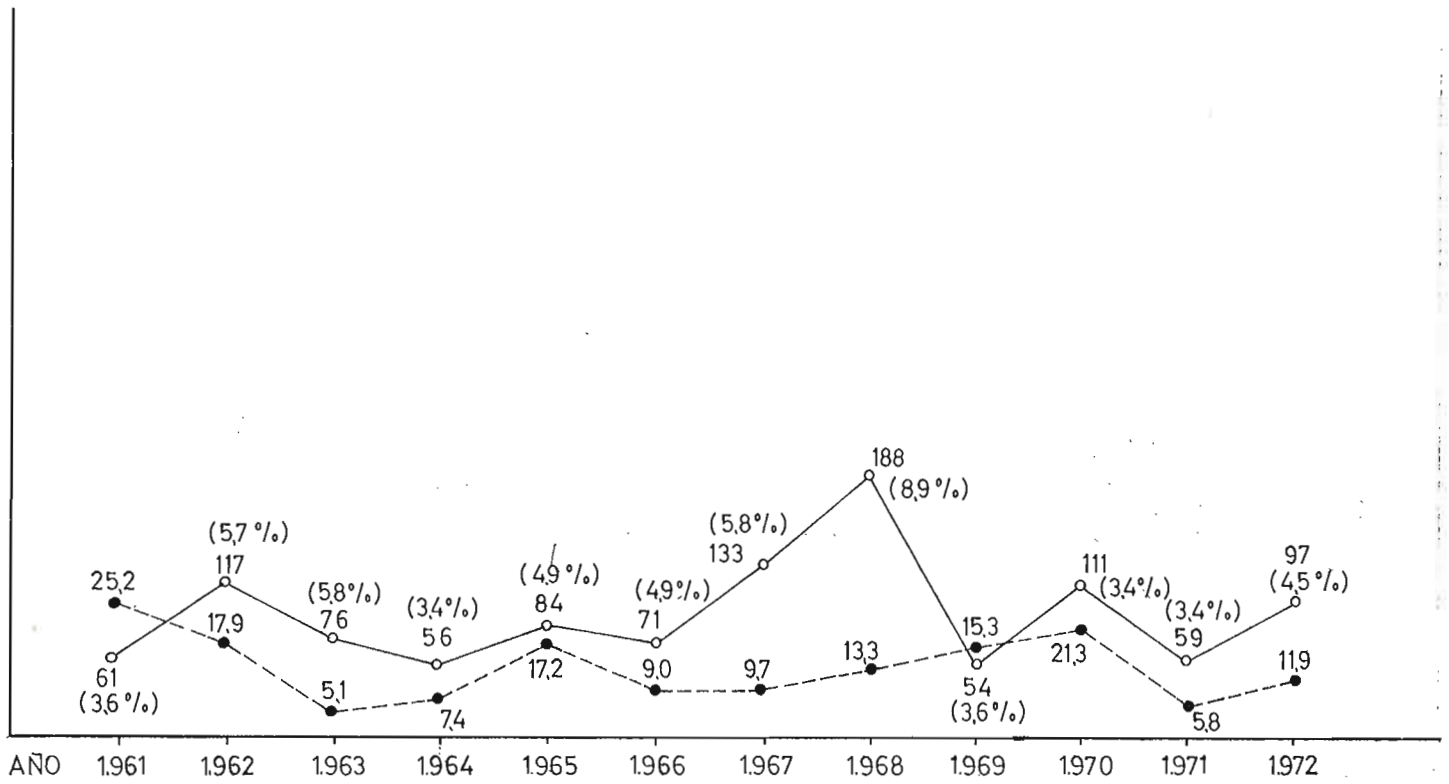
2.5 NUMERO DE INCENDIOS Y SUPERFICIAS MEDIAS AFECTADAS POR INCENDIO, EN LA ZONA INTEGRADA POR LAS PROVINCIAS DE SANTANDER, VIZCAYA Y GUIPUZCOA

————— Número de incendios (% respecto total nacional)
 - - - - - Superficie media por incendio



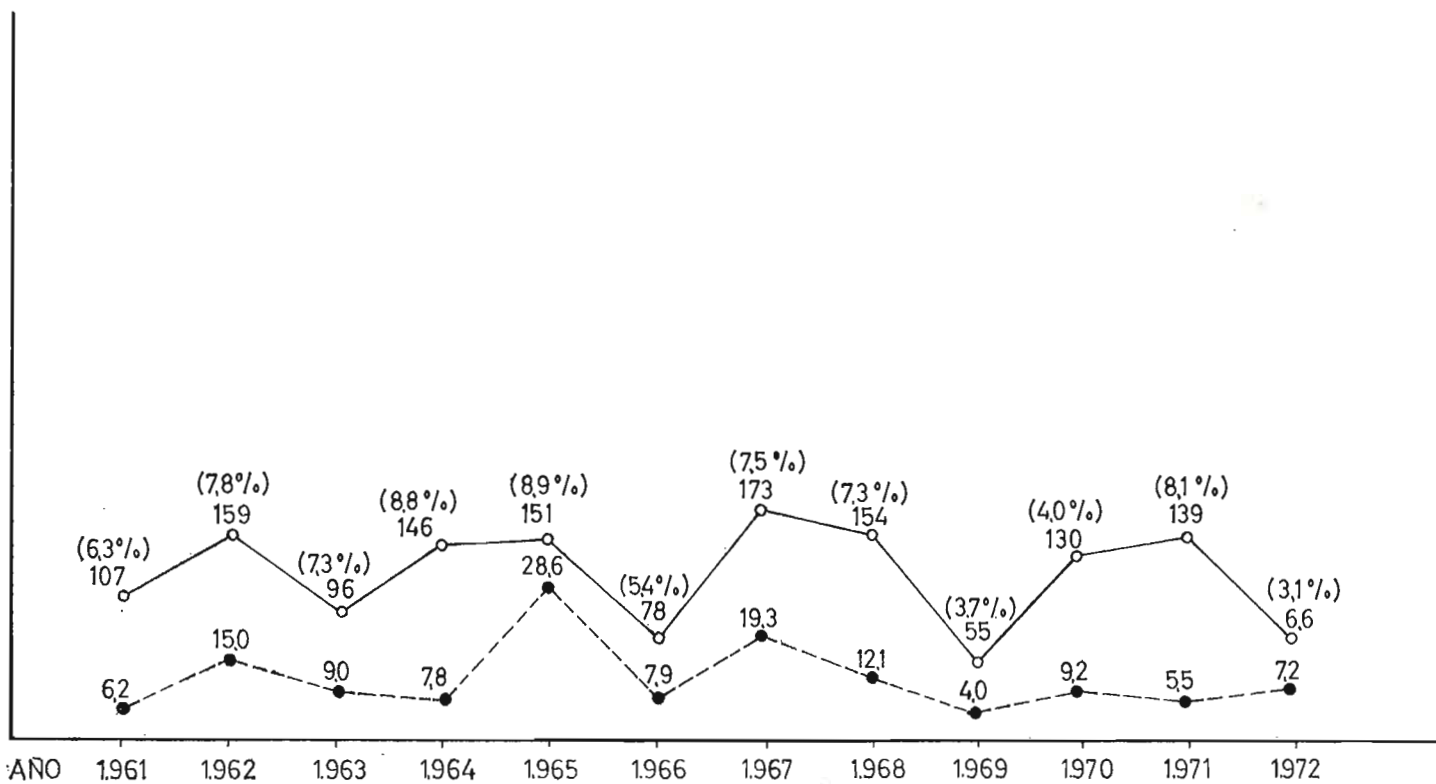
2.6 NUMERO DE INCENDIOS Y SUPERFICIES MEDIAS AFECTADAS POR INCENDIO, EN LA ZONA INTEGRADA POR LAS PROVINCIAS DE ZAMORA, SALAMANCA, VALLADOLID Y PALENCIA

— Número de incendios (% respecto total nacional)
 - - - Superficie media por incendio



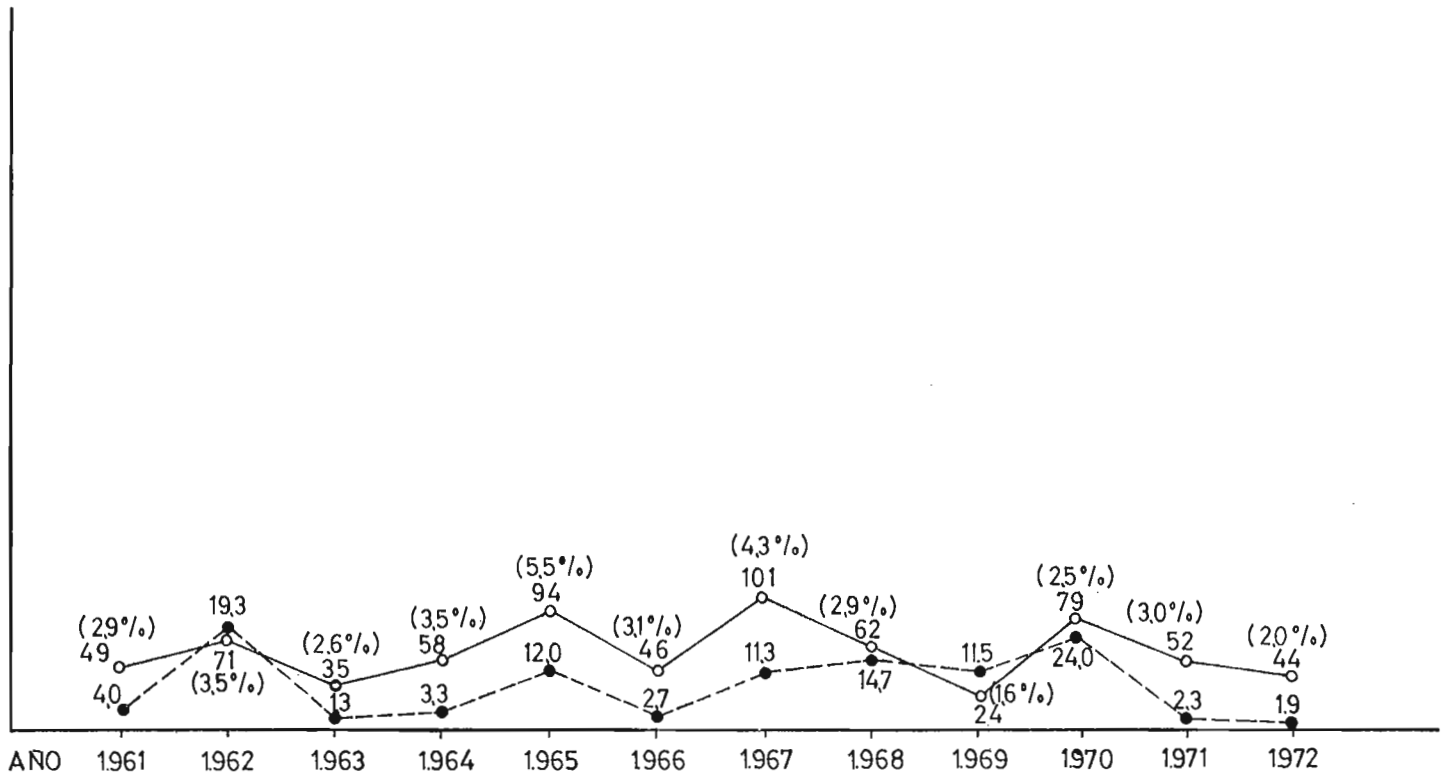
2.7 NÚMERO DE INCENDIOS Y SUPERFICIES MEDIAS AFECTADAS POR INCENDIO, EN LA ZONA INTEGRADA POR LAS PROVINCIAS DE BURGOS, LOGROÑO Y SORIA

— Número de incendios (% respecto total nacional)
 - - - Superficie media por incendio



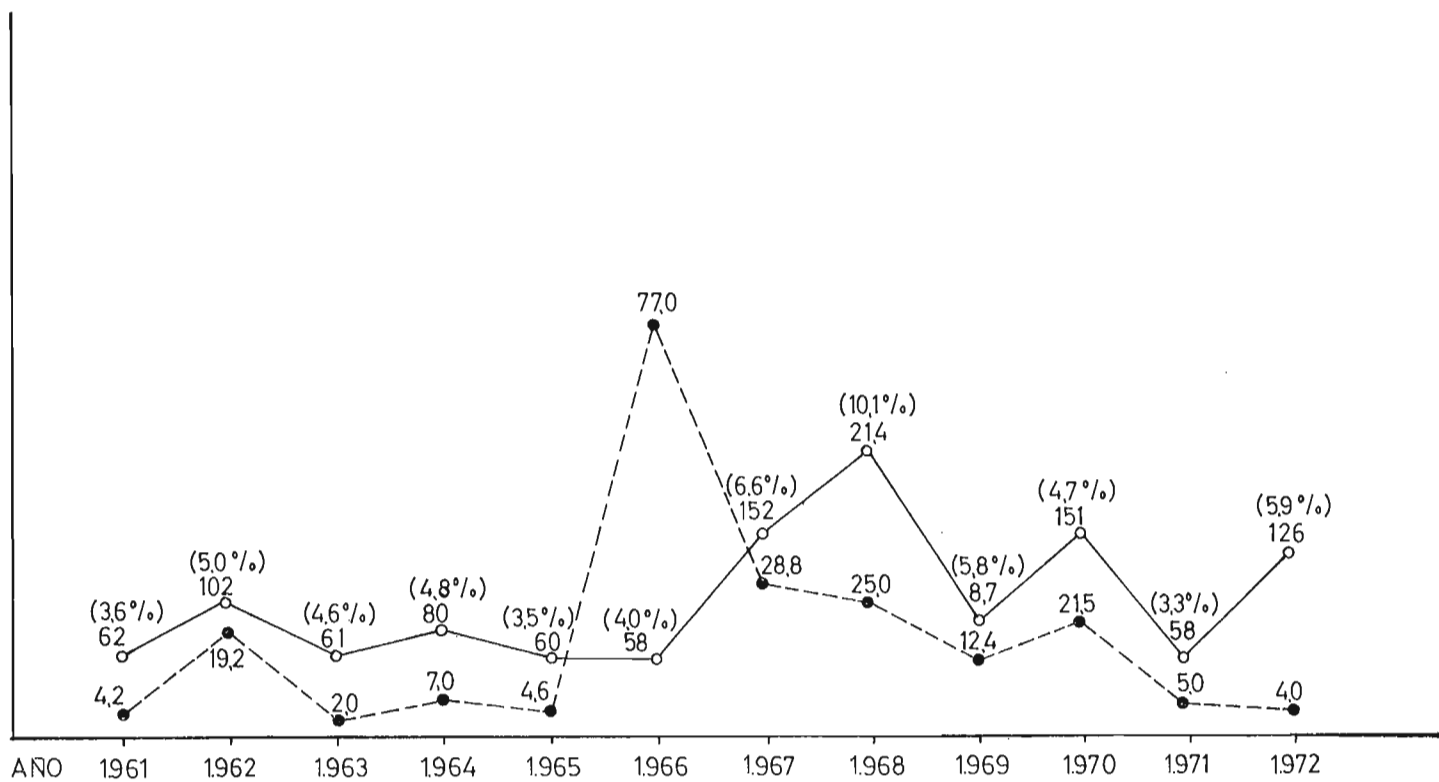
2.8 NUMERO DE INCENDIOS Y SUPERFICIES MEDIAS AFECTADAS POR INCENDIO, EN LA ZONA INTEGRADA POR LAS PROVINCIAS DE CUENCA, TERUEL Y GUADALAJARA

———— Número de incendios (% respecto total nacional)
 - - - - - Superficie media por incendio

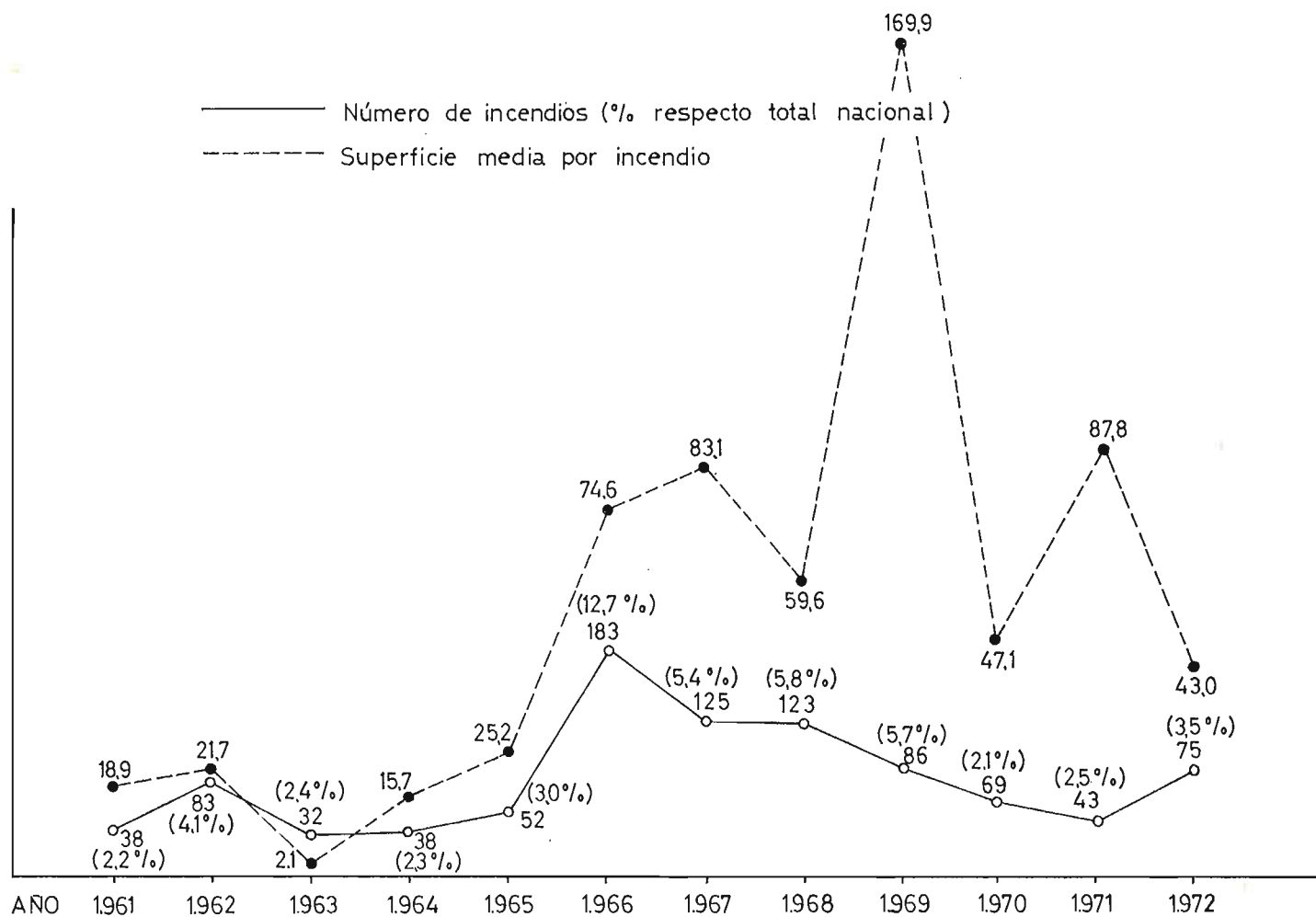


2.9 NUMERO DE INCENDIOS Y SUPERFICIES MEDIAS AFECTADAS POR INCENDIO, EN LA ZONA INTEGRADA POR LAS PROVINCIAS DE AVILA, MADRID Y SEGOVIA

————— Número de incendios (% respecto total nacional)
 - - - - - Superficie media por incendio

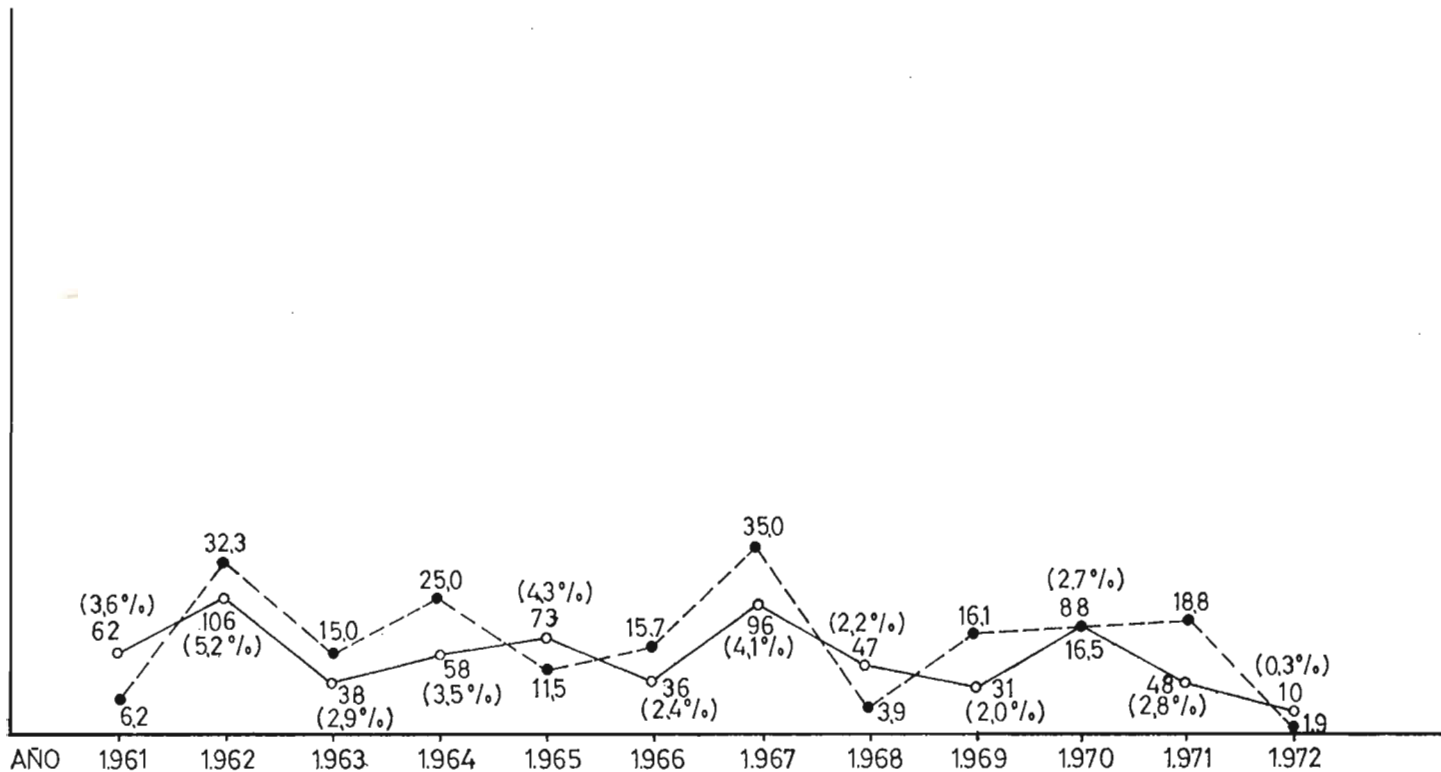


2.10 NÚMERO DE INCENDIOS Y SUPERFICIES MEDIAS AFECTADAS POR INCENDIO, EN LA ZONA INTEGRADA POR LAS PROVINCIAS DE TOLEDO, CIUDAD REAL, CACERES Y BADAJOZ

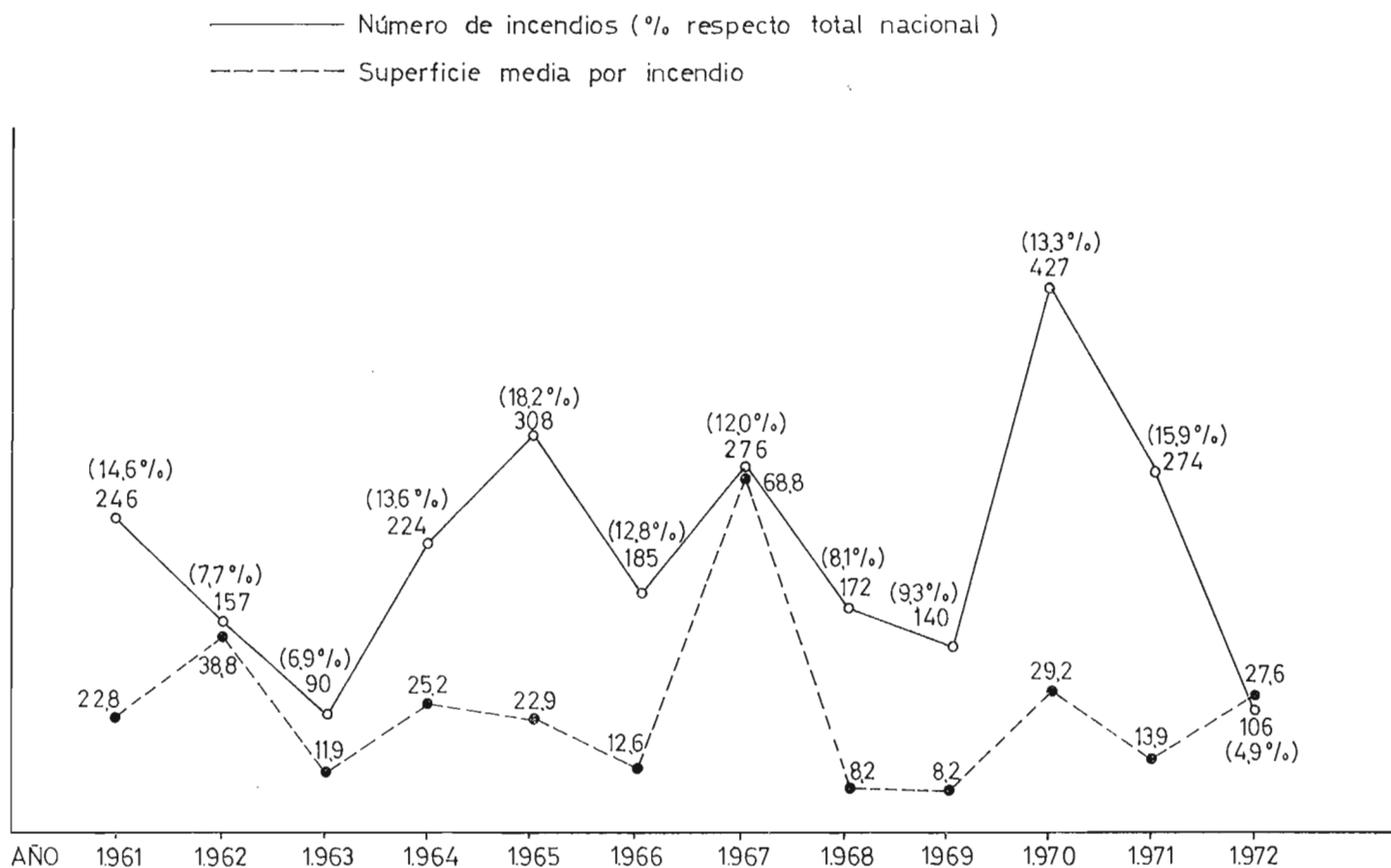


2.11 NÚMERO DE INCENDIOS Y SUPERFICIAS MEDIAS AFECTADAS POR INCENDIO, EN LA ZONA INTEGRADA POR LAS PROVINCIAS DE HUESCA, ZARAGOZA Y TERUEL

————— Número de incendios (% respecto total nacional)
 - - - - - Superficie media por incendio

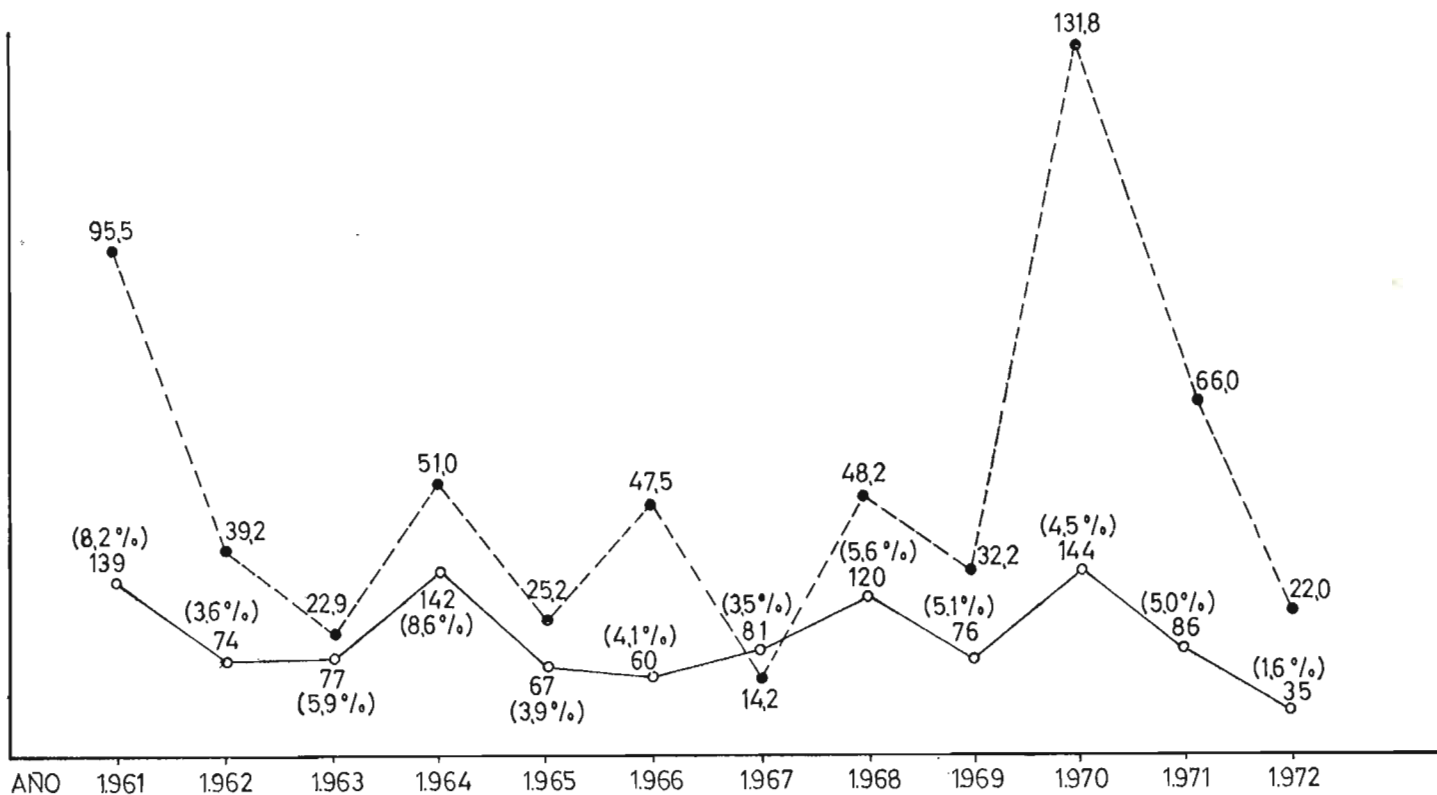


2.12 NÚMERO DE INCENDIOS Y SUPERFICIES MEDIAS AFECTADAS POR INCENDIO, EN LA ZONA INTEGRADA POR LAS PROVINCIAS DE GERONA, BARCELONA Y TARRAGONA



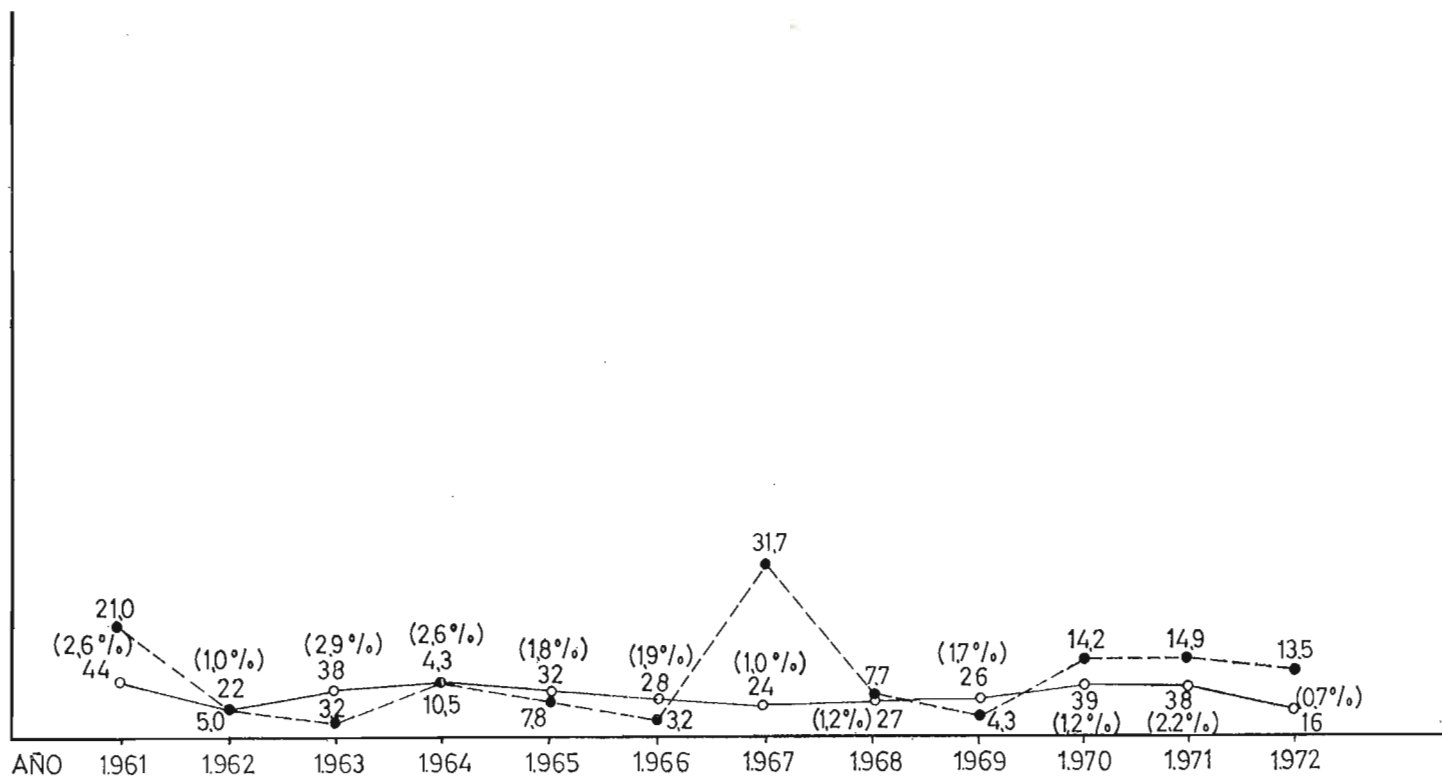
2.13 NÚMERO DE INCENDIOS Y SUPERFICIES MEDIAS AFECTADAS POR INCENDIO, EN LA ZONA INTEGRADA POR LAS PROVINCIAS DE CASTELLÓN, VALENCIA, ALICANTE Y MURCIA

————— Número de incendios (% respecto total nacional)
 - - - - - Superficie media por incendio



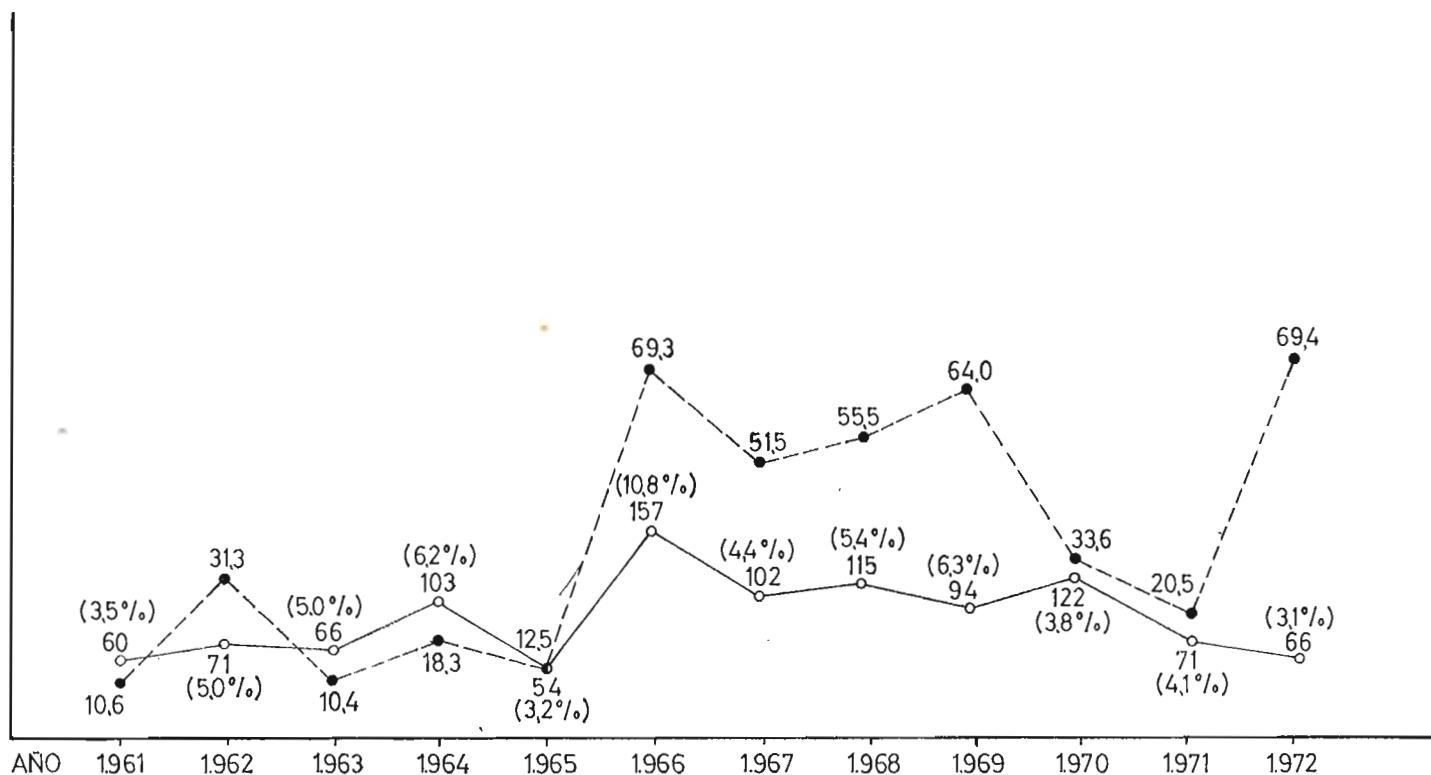
2.14 NÚMERO DE INCENDIOS Y SUPERFICIES MEDIAS AFECTADAS POR INCENDIO, EN LA PROVINCIA DE BALEARES

———— Número de incendios (% respecto total nacional)
 - - - - - Superficie media por incendio



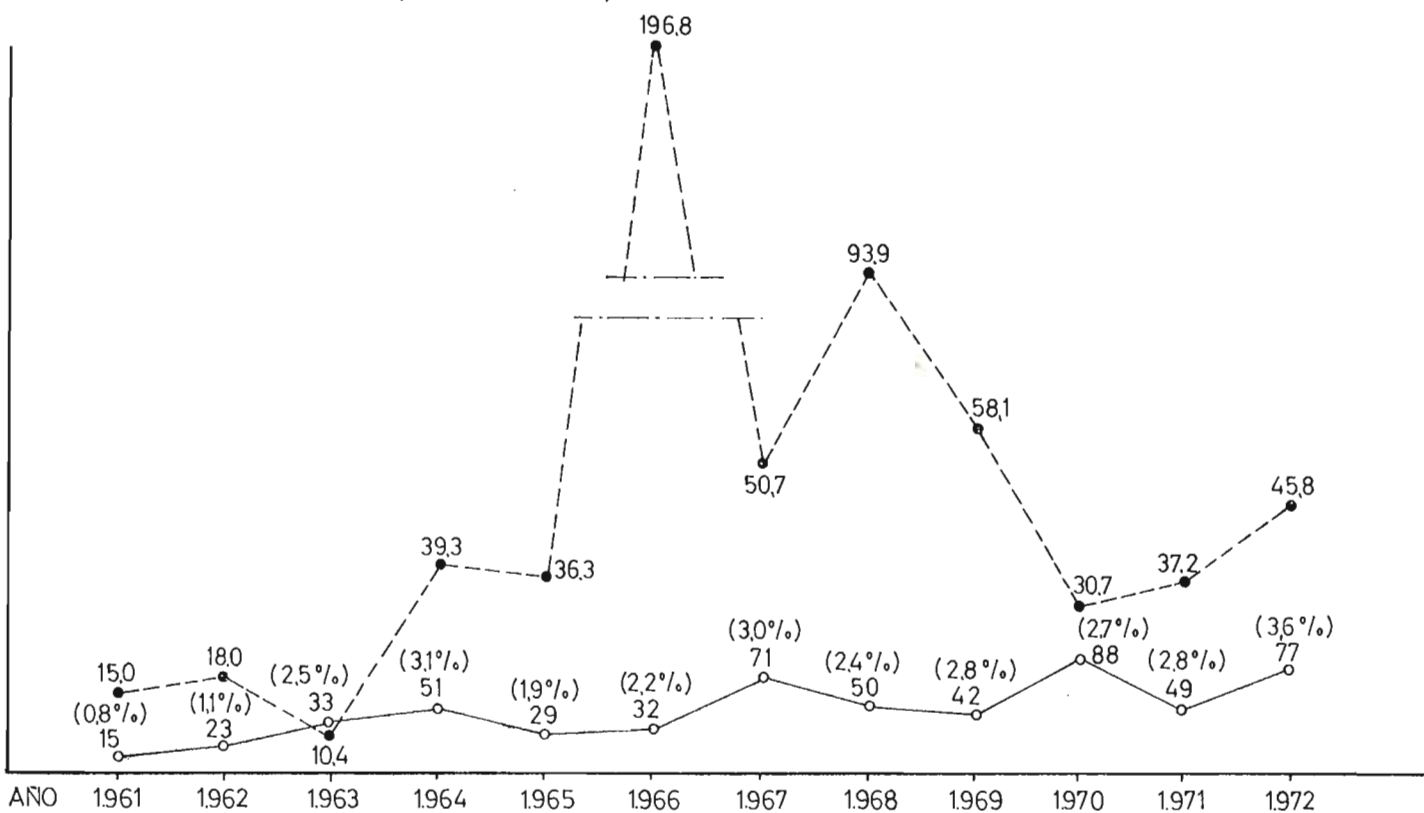
2.15 NÚMERO DE INCENDIOS Y SUPERFICIES MEDIAS AFECTADAS POR INCENDIO, EN LA ZONA INTEGRADA POR LAS PROVINCIAS DE ALBACETE, JAEN, CORDOBA, SEVILLA Y HUELVA

————— Número de incendios (% respecto total nacional)
 - - - - - Superficie media por incendio



2.16 NÚMERO DE INCENDIOS Y SUPERFICIES MEDIAS AFECTADAS POR INCENDIO, EN LA ZONA INTEGRADA POR LAS PROVINCIAS DE ALMERIA, MÁLAGA Y CÁDIZ

————— Número de incendios (% respecto total nacional)
 - - - - - Superficie media por incendio



3. ESTUDIO DE LOS INCENDIOS EN 1972

3.1 DATOS PRIMARIOS

Cuadros estadísticos y gráficas

3.1.1 NUMERO DE INCENDIOS Y SUPERFICIE AFECTADA, CLASIFICADOS POR EL TAMAÑO DEL INCENDIO Y EL TIPO DE VEGETACION

TAMAÑO	Número de incendios	Porcentaje	Arbolada	Porcentaje	Monte bajo	Matorral	Pastos	Desarbolada	Porcentaje	Totales	Porcentaje
Menor de 5 hectáreas ...	1.235	57,5	918,6	5,1	67,4	654,6	173,6	895,6	2,3	1.814,2	3,2
De 5 a 25 hectáreas ...	536	25,0	2.345,7	13,0	217,0	2.784,1	474,0	3.475,1	8,9	5.820,8	10,2
De 25 a 100 hectáreas ...	250	11,6	4.054,6	22,5	389,8	6.762,5	899,0	8.051,3	20,5	12.105,9	21,1
De 100 a 500 hectáreas ...	110	5,1	7.008,4	38,8	1.060,0	12.551,2	1.623,7	15.234,9	38,8	22.243,3	38,8
Mayor de 500 hectáreas ..	17	0,8	3.720,5	20,6	1.337,0	7.456,5	2.785,0	11.578,5	29,5	15.299,0	26,7
TOTALES	2.148	100,0	18.047,8	100,0	3.071,2	30.208,9	5.955,3	39.235,4	100,0	57.283,2	100,0

3.1.2 NUMERO DE MONTES Y SUPERFICIE AFECTADA, CLASIFICADOS POR LA PROPIEDAD DEL MONTE Y EL TIPO DE VEGETACION

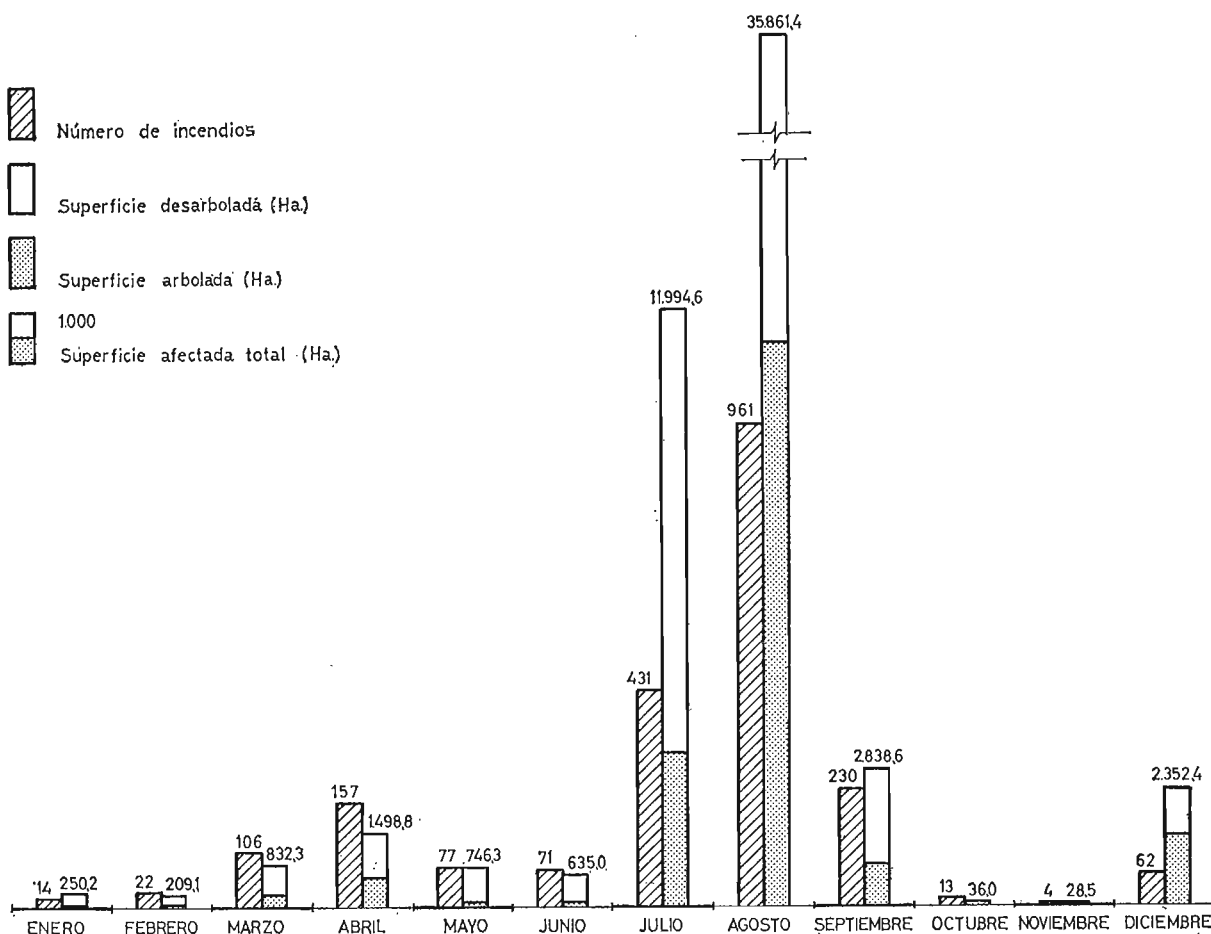
PROPIEDAD	Número de montes	Porcentaje	Arbolada	Porcentaje	Monte bajo	Matorral	Pastos	Desarbolada	Porcentaje	Totales	Porcentaje
Utilidad pública	534	22,8	2.795,5	15,5	882,7	6.493,6	1.671,8	9.048,1	23,1	11.843,6	20,7
Estado	52	2,2	506,2	2,8	0,2	357,4	1,3	358,9	0,9	865,1	1,5
Utilidad pública con P.F.E.	393	16,8	5.604,8	31,1	10,8	4.713,0	147,9	4.871,7	12,4	10.476,5	18,3
Particulares con P.F.E.	144	6,2	1.779,5	9,9	4,8	693,7	84,9	783,4	2,0	2.562,9	4,5
Particulares	1.216	52,0	7.361,8	40,8	2.172,7	17.951,2	4.049,4	24.173,3	61,6	31.535,1	55,1
TOTALES	2.339	100,0	18.047,8	100,0	3.071,9	30.208,9	5.955,3	39.235,4	100,0	57.283,2	100,0

3.1.3 NUMERO DE INCENDIOS MAYORES DE 500 HECTAREAS DISTRIBUIDOS POR PROVINCIAS

PROVINCIAS	Número de incendios	PROVINCIAS	Número de incendios
Ciudad Real	1	Lugo	3
La Coruña	2	Málaga	2
Gerona	1	Orense	3
Jaén	1	Oviedo	1
León	2	Santa Cruz	1

GRAFICA 16

3.1.4 NUMERO DE INCENDIOS Y SUPERFICIES AFECTADAS EN LOS MESES DEL AÑO



3.2 CARACTERISTICAS DE LOS INCENDIOS

Cuadros estadísticos

3.2.1 PROPIEDAD DE LOS MONTES Y TIPO DE VEGETACION DE LOS INCENDIOS PRODUCIDOS EN CADA MES DEL AÑO, INDICANDO LA SUPERFICIE Y EL NUMERO DE MONTES

	Enero	Febrero	Marzo	Abril	Mayo	Junio	Julio	Agosto	Septiembre	Octubre	Noviembre	Diciembre	Totales
UTILIDAD PUBLICA													
Superficie arbolada	14,6	7,6	13,2	75,4	46,4	12,3	595,8	1.636,7	52,8	0,2	0,0	340,5	2.795,5
Superficie desarbolada	89,5	63,9	366,0	538,8	344,1	130,6	1.556,8	5.647,1	151,0	2,3	0,0	158,0	9.048,1
Superficie total	104,1	71,5	379,2	614,2	390,5	142,9	2.152,6	7.283,8	203,8	2,5	0,0	498,5	11.843,6
Número de montes afectados	5	12	48	64	33	24	79	219	31	3	0	16	534
ESTADO													
Superficie arbolada	0,0	0,0	6,1	18,9	1,0	0,9	40,4	123,1	1,8	0,0	0,0	314,0	506,2
Superficie desarbolada	0,0	0,0	0,0	5,9	0,7	150,0	1,5	199,4	1,4	0,0	0,0	0,0	358,9
Superficie total	0,0	0,0	6,1	24,8	1,7	150,9	41,9	322,5	3,2	0,0	0,0	314,0	865,1
Número de montes afectados	0	0	3	5	3	5	14	12	4	0	0	6	52
P.F.E.-UTILIDAD PUBLICA													
Superficie arbolada	15,2	1,0	162,4	302,1	23,9	7,3	425,9	4.190,2	281,0	15,8	3,0	177,0	5.604,8
Superficie desarbolada	0,0	0,0	25,6	122,0	13,0	3,0	296,7	3.703,8	197,8	0,5	1,0	508,3	4.871,7
Superficie total	15,2	1,0	188,0	424,1	36,9	10,3	722,6	7.894,0	478,8	16,3	4,0	685,3	10.476,5
Número de montes afectados	4	1	18	38	14	7	62	171	51	4	1	22	393
P.F.E.-PARTICULARES													
Superficie arbolada	4,4	35,2	40,2	36,7	7,3	73,2	143,3	1.223,7	159,9	0,2	24,0	31,4	1.779,5
Superficie desarbolada	0,0	0,0	22,0	30,0	0,2	12,9	22,0	595,3	91,5	0,0	0,0	9,5	783,4
Superficie total	4,4	35,2	62,2	66,7	7,5	86,1	165,3	1.819,0	251,4	0,2	24,0	40,9	2.562,9
Número de montes afectados	1	2	10	18	6	14	12	53	20	2	2	4	144
PARTICULARES													
Superficie arbolada	0,0	49,2	26,1	185,9	52,2	37,4	1.911,5	4.155,1	378,0	6,7	0,0	559,7	7.361,8
Superficie desarbolada	126,5	52,2	170,7	183,1	257,5	207,4	7.000,7	14.387,0	1.523,4	10,3	0,5	254,0	24.173,3
Superficie total	126,5	101,4	196,8	369,0	309,7	244,8	8.912,2	18.542,1	1.901,4	17,0	0,5	813,7	31.535,1
Número de montes afectados	6	13	32	43	27	26	281	616	132	4	1	35	1.216
TOTALES													
Superficie arbolada	34,2	93,0	248,0	619,0	130,8	131,1	3.116,9	11.328,8	873,5	22,9	27,0	1.422,6	18.047,8
Superficie desarbolada	216,0	116,1	584,3	879,8	615,5	503,9	8.877,7	24.532,6	1.965,1	13,1	1,5	929,8	39.235,4
Superficie total	250,2	209,1	832,3	1.498,8	746,3	635,0	11.994,6	35.861,4	2.838,6	36,0	28,5	2.352,4	57.283,2
Número de montes afectados	16	28	111	168	83	76	448	1.071	238	13	4	83	2.339

3.2.2 ESPECIES ARBOREAS DE LOS INCENDIOS Y SUPERFICIES AFECTADAS SEGUN SU APROVECHAMIENTO COMERCIAL, INCLUYENDO LAS PERDIDAS EN VOLUMEN DE MADERA Y PESETAS DE GASTOS DE EXTINCION

ESPECIES	Superficies de las masas sin aprovechamiento comercial	Superficies de las masas con aprovechamiento comercial	Superficie arbolada (Ha.)	Volumen maderable (metros cuadrados)	Pérdidas en madera (Miles de ptas.)	Gastos de extinción (Miles de ptas.)
Pinus sylvestris	2.109,1	109,6	2.218,7	5.818	56.325,0	629,6
Pinus pinea	113,7	1.111,5	1.225,2	62.711	68.984,3	199,3
Pinus halepensis	1.350,5	604,5	1.955,0	12.896	26.099,9	1.453,0
Pinus laricio	70,1	19,6	89,7	2.000	1.688,6	47,7
Pinus pinaster	4.842,2	3.559,9	8.402,1	354.921	213.971,6	4.939,4
Pinus canariensis	15,0	50,0	65,0	0	150,0	26,2
Pinus radiata	2.214,7	230,0	2.444,7	27.530	90.112,4	1.303,0
Cupressus sp.	0,6	0,0	0,6	0	17,7	0,5
Juniperus sp.	0,3	0,0	0,3	15	2,6	0,6
Otras coníferas	6,0	0,0	6,0	0	372,5	2,6
Quercus robur	18,2	3,9	22,1	170	256,2	9,5
Quercus petraea	38,0	0,2	38,2	0	259,0	13,3
Quercus pyrenaica ...	16,8	71,0	87,8	1.099	6.436,4	28,2
Quercus lusitánica ...	0,8	0,0	0,8	0	20,2	0,0
Quercus ilex	5,5	1,0	6,5	165	181,9	0,3
Quercus suber	169,1	106,2	275,3	5	3.693,7	65,1
Populus alba	4,4	0,0	4,4	0	79,9	4,4
Populus tremula	1,5	0,0	1,5	0	71,9	0,1
Populus nigra	0,2	0,0	0,2	0	5,9	0,4
Populus sp.	40,5	4,2	44,7	221	993,1	3,7
Eucalyptus globulus ...	886,4	317,1	1.203,5	27.392	30.745,4	749,0
Eucalyptus rostrata ...	61,2	11,9	73,1	729	806,4	27,1
Olea oleaster	0,0	1,0	1,0	0	0,8	0,2
Castanea vesca	14,5	2,2	16,7	72	403,4	6,2
Betula verrucosa	2,5	1,2	3,7	45	101,2	1,9
Otras frondosas	1,0	0,0	1,0	0	20,0	0,4
TOTALES	11.982,8	6.205,0	18.187,8	495.789	501.800,0	9.511,8

CUADRO 7

3.2.3 TIPOS DE FUEGO EN INCENDIOS MAYORES DE 5 HECTAREAS ARBOLADAS O 50 HECTAREAS DESARBOLADAS Y NUMERO DE INCENDIOS

TIPOS DE FUEGO	Número de incendios	Porcentaje
Copas	65	14,5
Matorral o suelo	263	58,6
Subsuelo	2	0,4
Copas-matorral	88	19,6
Copas-subsuelo	2	0,4
Matorral-subsuelo	7	1,6
Todos	22	4,9
TOTALES	449	100,0

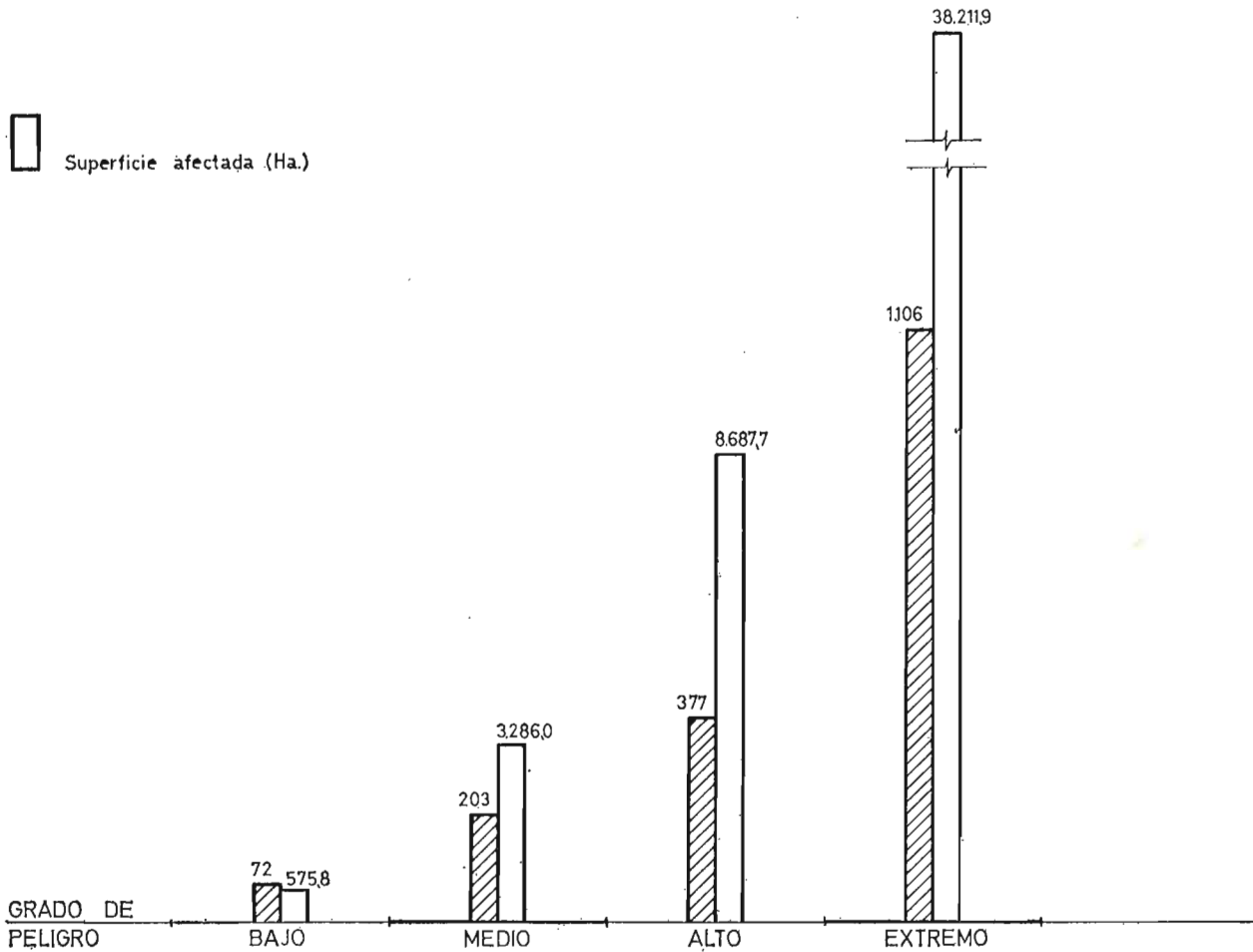
3.3 CIRCUNSTANCIAS EN LOS INCENDIOS

Cuadros estadísticos y gráficas

3.3.1 INCENDIOS POR EL INDICE DE PELIGRO, ESPECIFICANDO EL NUMERO, SUPERFICIE, DURACION Y VELOCIDAD DE LOS MISMOS

	Indice peligro	Número de in- cendios	Porcen- taje	Super- ficie total	Porcen- taje	Super- ficie media	Dura- ción en horas	Porcen- taje	Velocidad media
INDICE NO CALCULADO	0	390	18,2	6.521,8	11,4	16,7	2.142	12,4	3,0
BAJO	1	10	0,5	24,6	0,0	2,5	24	0,1	1,0
	2	16	0,7	113,8	0,2	7,1	61	0,4	1,9
	3	20	0,9	191,7	0,3	9,6	109	0,6	1,8
MEDIO	4	26	1,2	245,7	0,4	9,5	124	0,7	2,0
	5	51	2,4	1.807,6	3,2	35,4	598	3,5	3,0
	6	32	1,5	206,4	0,4	6,5	170	1,0	1,2
	7	51	2,4	195,4	0,3	3,8	224	1,3	0,9
	8	69	3,2	1.076,6	1,9	15,6	396	2,3	2,7
ALTO	9	86	4,0	833,2	1,5	9,7	481	2,8	1,7
	10	104	4,8	2.806,0	4,9	27,0	856	5,0	3,3
	11	96	4,5	1.606,7	2,8	16,7	777	4,5	2,1
	12	91	4,2	3.441,8	6,0	37,8	842	4,9	4,1
	13	75	3,5	1.886,5	3,3	25,2	570	3,3	3,3
	14	142	6,6	1.970,4	3,4	13,9	906	5,3	2,2
	15	123	5,7	4.902,0	8,6	39,9	1.079	6,3	4,5
EXTREMO	16	195	9,1	4.285,8	7,5	22,0	1.819	10,5	2,4
	17	99	4,6	2.085,5	3,6	21,1	826	4,8	2,5
	18	144	6,7	8.819,6	15,4	61,2	2.127	12,3	4,1
	19	89	4,1	4.488,1	7,8	50,4	987	5,7	4,5
	20	57	2,7	4.661,5	8,1	81,8	475	2,8	9,8
	21	62	2,9	2.083,7	3,6	33,6	660	3,8	3,2
	22	23	1,1	351,2	0,6	15,3	138	0,8	2,5
	23	28	1,3	358,9	0,6	12,8	139	0,8	2,6
	24	47	2,2	1.868,4	3,3	39,8	566	3,3	3,3
	25	9	0,4	59,0	0,1	6,6	80	0,5	0,7
	26	1	0,0	12,0	0,0	12,0	3	0,0	4,0
27	1	0,0	18,0	0,0	18,0	8	0,0	2,3	
28	6	0,3	40,0	0,1	6,7	25	0,1	1,6	
29	1	0,0	0,5	0,0	0,5	1	0,0	0,5	
31	4	0,2	320,8	0,6	80,2	42	0,2	7,6	
TOTALES		2.148	100,0	57.283,2	100,0	26,7	17.255	100,0	3,3

3.3.2 NUMERO DE INCENDIOS Y SUPERFICIES AFECTADAS, SEGUN EL INDICE DE PELIGRO
 (Datos correspondientes al 81,8 por 100 de los incendios y al 88,6 por 100 de la superficie afectada)

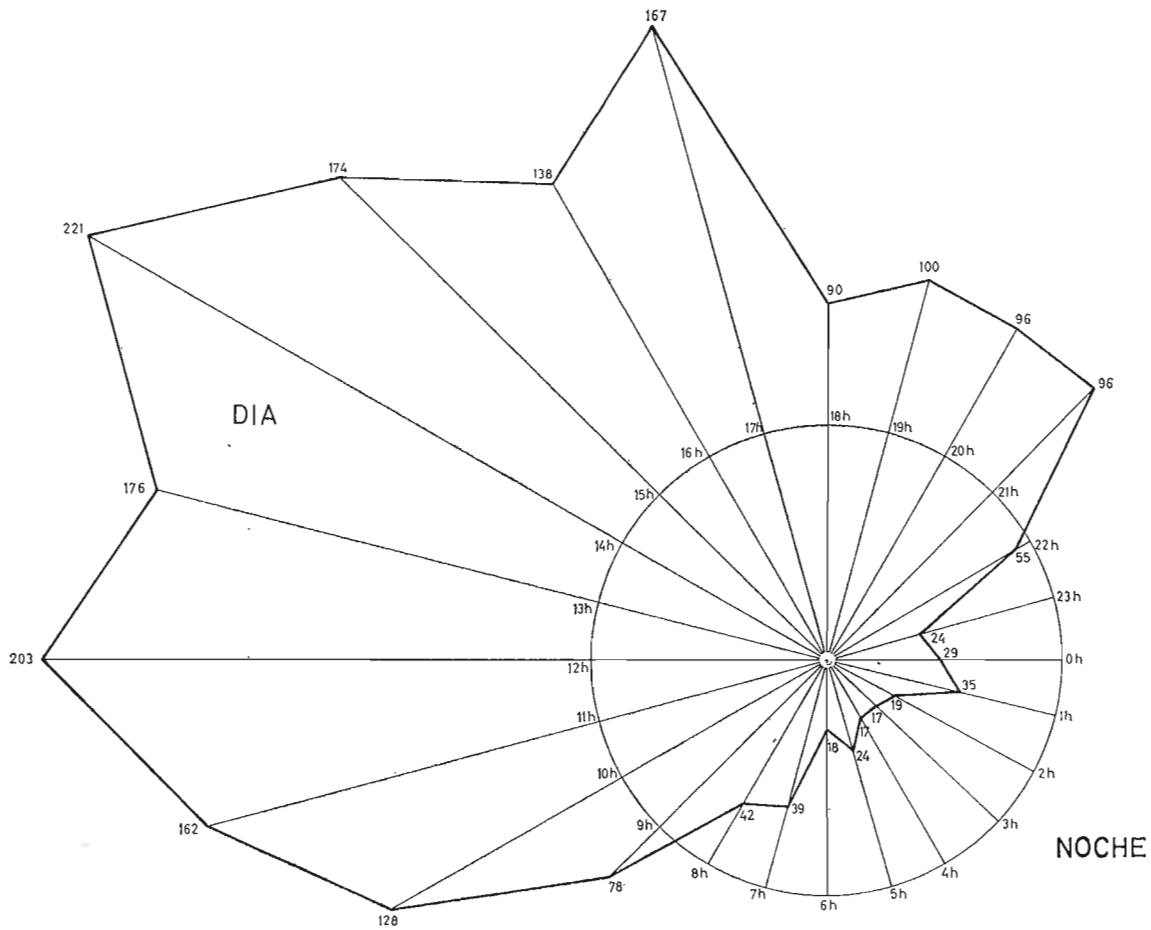


3.3.3 DISTRIBUCION DEL NUMERO DE INCENDIOS POR LA HORA DE COMIENZO

Hora de comienzo	Número de incendios	Hora de comienzo	Número de incendios
0	29	13	176
1	35	14	221
2	19	15	174
3	17	16	138
4	17	17	167
5	24	18	90
6	18	19	100
7	39	20	96
8	42	21	96
9	78	22	55
10	128	23	24
11	162		
12	203	TOTAL	2.148

GRAFICA 18

3.3.4 DISTRIBUCION DE INCENDIOS POR LA HORA DE COMIENZO



3.4 CAUSAS DE LOS INCENDIOS

Cuadros estadísticos

3.4.1 CAUSAS DE LOS INCENDIOS EN EL TERRITORIO NACIONAL, NUMERO DE LOS MISMOS Y DE LOS MONTES, JUNTO CON LAS SUPERFICIES AFECTADAS EN LOS DISTINTOS TIPOS DE VEGETACION

CAUSAS	Número de incendios	Porcentaje	Número de montes	Porcentaje	Arbolada	Porcentaje	Monte bajo	Matorral	Pastos	Desarbolada	Porcentaje	Totales	Porcentaje
Quema de pastos	63	2,9	66	2,8	234,1	1,3	9,1	882,9	50,3	942,3	2,4	1.176,4	2,1
Operaciones culturales	73	3,4	81	3,5	519,2	2,9	123,4	627,7	1.127,1	1.878,2	4,8	2.397,4	4,2
Trabajos con fuego	24	1,1	26	1,1	393,3	2,2	5,0	614,2	61,0	680,2	1,7	1.073,5	1,9
Otros trabajos	5	0,2	5	0,2	14,7	0,1	0,0	2,0	0,0	2,0	0,0	16,7	0,0
Explotaciones forestales	10	0,5	11	0,5	8,7	0,0	0,0	5,5	0,8	6,3	0,0	15,0	0,0
Hogueras	43	2,0	45	1,9	108,1	0,6	16,5	893,8	21,3	931,6	2,4	1.039,7	1,8
Fumadores	197	9,2	201	8,6	604,2	3,3	276,4	952,8	521,1	1.750,3	4,5	2.354,5	4,1
Varias	116	5,4	124	5,3	1.337,1	7,4	86,7	1.608,6	21,6	1.716,9	4,4	3.054,0	5,3
<i>Negligencias</i>	531	24,7	559	23,9	3.219,4	17,8	517,1	5.587,5	1.803,2	7.907,8	20,2	11.127,2	19,4
<i>Rayo</i>	69	3,2	74	3,2	245,3	1,4	2,0	153,2	2,5	157,7	0,4	403,0	0,7
<i>Ferrocarril</i>	15	0,7	17	0,7	21,8	0,1	5,0	9,5	25,6	40,1	0,1	61,9	0,1
<i>Intencionado</i>	326	15,2	398	17,0	5.189,4	28,8	149,5	10.308,4	516,5	10.974,4	28,0	16.163,8	28,2
Líneas eléctricas	30	1,4	31	1,3	358,9	2,0	49,5	93,4	17,4	160,3	0,4	519,2	0,9
Maniobras militares	5	0,2	5	0,2	2,0	0,0	2,0	42,0	0,0	44,0	0,1	46,0	0,1
Cohetes-globos	3	0,1	3	0,1	24,0	0,1	0,0	21,3	0,0	21,3	0,1	45,3	0,1
Motor-máquina	18	0,8	18	0,8	31,6	0,2	148,4	183,0	182,6	514,0	1,3	545,6	1,0
Otras causas	56	2,5	57	2,4	416,5	2,3	199,9	339,7	200,0	739,6	1,9	1.156,1	2,1
Desconocidas	1.151	53,6	1.234	52,8	8.955,4	49,6	2.197,7	13.810,6	3.407,5	19.415,8	49,5	28.371,2	49,5
TOTALES	2.148	100,0	2.339	100,0	18.047,8	100,0	3.071,2	30.208,9	5.955,3	39.235,4	100,0	57.283,2	100,0

3.4.2 CAUSAS DE LOS INCENDIOS EN LOS MONTES DE UTILIDAD PUBLICA, NUMERO DE MONTES Y SUPERFICIES AFECTADAS EN LOS DISTINTOS TIPOS DE VEGETACION

CAUSAS	Número de montes	Porcentaje	Arbolada	Porcentaje	Monte bajo	Matorral	Pastos	Desarbolada	Porcentaje	Totales	Porcentaje
Quema de pastos	15	2,8	1,3	0,0	6,0	104,7	38,0	148,7	1,6	150,0	1,3
Operaciones culturales	18	3,4	8,3	0,3	102,0	180,4	1.048,5	1.330,9	14,7	1.339,2	11,3
Trabajos con fuego	5	0,9	22,2	0,8	0,0	1,2	11,0	12,2	0,1	34,4	0,3
Otros trabajos	0	0,0	0,0	0,0	0,0	0,0	0,0	0,0	0,0	0,0	0,0
Explotaciones forestales	8	1,5	7,1	0,3	0,0	5,5	0,8	6,3	0,1	13,4	0,1
Hogueras	14	2,6	18,2	0,7	3,0	21,3	0,0	24,3	0,3	42,5	0,4
Fumadores	44	8,2	159,1	5,7	12,8	176,6	27,8	217,2	2,4	376,3	3,2
Varias	29	5,4	577,6	20,7	66,7	611,5	18,1	696,3	7,7	1.273,9	10,8
Negligencias	133	24,8	793,8	28,5	190,5	1.101,2	1.144,2	2.435,9	26,9	3.229,7	27,4
Rayo	24	4,5	13,6	0,5	0,0	5,1	2,0	7,1	0,1	20,7	0,2
Ferrocarril	2	0,4	1,0	0,0	4,0	4,0	0,0	8,0	0,1	9,0	0,1
Intencionado	102	19,1	941,7	33,7	70,2	2.503,7	365,0	2.938,9	32,5	3.880,6	32,8
Líneas eléctricas	10	1,9	9,4	0,3	48,5	54,7	5,5	108,7	1,2	118,1	1,0
Maniobras militares	0	0,0	0,0	0,0	0,0	0,0	0,0	0,0	0,0	0,0	0,0
Cohetes-globos	0	0,0	0,0	0,0	0,0	0,0	0,0	0,0	0,0	0,0	0,0
Motor-máquinas	1	0,2	0,0	0,0	3,4	0,0	0,0	3,4	0,0	3,4	0,0
Otras causas	11	2,1	9,4	0,3	51,9	54,7	5,5	112,1	1,2	121,5	1,0
Desconocidas	262	49,1	1.036,0	37,1	566,1	2.824,9	155,1	3.546,1	39,2	4.582,1	38,7
TOTALES	534	100,0	2.795,5	100,0	882,7	6.493,6	1.671,8	9.048,1	100,0	11.843,6	100,0

3.4.3 CAUSAS DE LOS INCENDIOS EN LOS MONTES DEL ESTADO, NUMERO DE MONTES Y SUPERFICIES AFECTADAS EN LOS DISTINTOS TIPOS DE VEGETACION

CAUSAS	Número de montes	Porcentaje	Arbolada	Porcentaje	Monte bajo	Matorral	Pastos	Desarbolada	Porcentaje	Totales	Porcentaje
Quema de pastos	1	1,9	18,0	3,6	0,0	0,0	0,0	0,0	0,0	18,0	2,1
Operaciones culturales	3	5,8	15,5	3,1	0,0	2,0	0,0	2,0	0,6	17,5	2,0
Trabajos con fuego	1	1,9	13,0	2,6	0,0	3,0	0,0	3,0	0,3	16,0	1,8
Otros trabajos	1	1,9	0,6	0,1	0,0	0,0	0,0	0,0	0,0	0,6	0,1
Explotaciones forestales	0	0,0	0,0	0,0	0,0	0,0	0,0	0,0	0,0	0,0	0,0
Hogueras	1	1,9	0,3	0,1	0,0	0,7	0,0	0,7	0,2	1,0	0,1
Fumadores	9	17,3	0,1	0,0	0,0	1,1	1,3	2,4	0,7	2,5	0,3
Varias	3	5,8	50,5	10,0	0,0	199,0	0,0	199,0	55,4	249,5	28,8
<i>Negligencias</i>	19	36,5	98,0	19,5	0,0	205,8	1,3	207,1	57,7	305,1	35,2
<i>Rayo</i>	3	5,8	0,4	0,1	0,0	0,0	0,0	0,0	0,0	0,4	0,0
<i>Ferrocarril</i>	0	0,0	0,0	0,0	0,0	0,0	0,0	0,0	0,0	0,0	0,0
<i>Intencionado</i>	9	17,3	386,3	76,3	0,2	0,2	0,0	0,4	0,1	386,7	44,7
Líneas eléctricas	1	1,9	0,1	0,0	0,0	0,1	0,0	0,1	0,0	0,2	0,0
Maniobras militares	0	0,0	0,0	0,0	0,0	0,0	0,0	0,0	0,0	0,0	0,0
Cohetes-globos	0	0,0	0,0	0,0	0,0	0,0	0,0	0,0	0,0	0,0	0,0
Motor-máquinas	0	0,0	0,0	0,0	0,0	0,0	0,0	0,0	0,0	0,0	0,0
<i>Otras causas</i>	1	1,9	0,1	0,0	0,0	0,1	0,0	0,1	0,0	0,2	0,0
<i>Desconocidas</i>	20	38,5	21,4	4,2	0,0	151,3	0,0	151,3	42,2	172,7	20,0
TOTALES	52	100,0	506,2	100,0	0,2	357,4	1,3	358,9	100,0	865,1	100,0

3.4.4 CAUSAS DE LOS INCENDIOS EN LOS MONTES CONSORCIADOS DE UTILIDAD PUBLICA CON P. F. E., NUMERO DE MONTES Y SUPERFICIES AFECTADAS EN LOS DISTINTOS TIPOS DE VEGETACION

CAUSAS	Número de montes	Porcentaje	Arbolada	Porcentaje	Monte bajo	Matorral	Pastos	Desarbolada	Porcentaje	Totales	Porcentaje
Quema de pastos	8	2,0	94,5	1,7	0,0	231,0	0,0	231,0	4,7	325,5	3,1
Operaciones culturales	11	2,8	225,8	4,0	4,2	99,3	0,0	103,5	2,1	329,3	3,1
Trabajos con fuego	4	1,0	70,7	1,3	0,0	9,0	0,0	9,0	0,2	79,7	0,8
Otros trabajos	0	0,0	0,0	0,0	0,0	0,0	0,0	0,0	0,0	0,0	0,0
Explotaciones forestales	0	0,0	0,0	0,0	0,0	0,0	0,0	0,0	0,0	0,0	0,0
Hogueras	5	1,3	36,7	0,7	0,0	11,3	0,0	11,3	0,2	48,0	0,5
Fumadores	16	4,1	22,7	0,4	0,6	34,0	0,5	35,1	0,7	57,8	0,6
Varias	14	3,6	453,7	8,1	0,0	110,6	0,0	110,6	2,3	564,3	5,4
Negligencias	58	14,8	904,1	16,2	4,8	495,2	0,5	500,5	10,2	1.404,6	13,5
Rayo	20	5,1	114,3	2,0	0,0	6,5	0,0	6,5	0,1	120,8	1,2
Ferrocarril	1	0,3	0,0	0,0	0,0	0,0	4,0	4,0	0,1	4,0	0,0
Intencionado	81	20,6	2.195,4	39,2	4,0	2.051,6	65,0	2.120,6	43,5	4.316,0	41,2
Lineas eléctricas	0	0,0	0,0	0,0	0,0	0,0	0,0	0,0	0,0	0,0	0,0
Maniobras militares	2	0,5	2,0	0,0	0,0	0,0	0,0	0,0	0,0	2,0	0,0
Cohetes-globos	0	0,0	0,0	0,0	0,0	0,0	0,0	0,0	0,0	0,0	0,0
Motor-máquinas	0	0,0	0,0	0,0	0,0	0,0	0,0	0,0	0,0	0,0	0,0
Otras causas	2	0,5	2,0	0,0	0,0	0,0	0,0	0,0	0,0	2,0	0,0
Desconocidas	231	58,8	2.389,0	42,6	2,0	2.159,7	78,4	2.240,1	46,0	4.629,1	44,2
TOTALES	393	100,0	5.604,8	100,0	10,8	4.713,0	147,9	4.871,7	100,0	10.476,5	100,0

3.4.5 CAUSA DE LOS INCENDIOS EN LOS MONTES CONSORCIADOS PARTICULARES CON P. F. E., NUMERO DE MONTES Y SUPERFICIES AFECTADAS EN LOS DISTINTOS TIPOS DE VEGETACION

CAUSAS	Número de montes	Porcentaje	Arbolada	Porcentaje	Monte bajo	Matorral	Pastos	Desarbolada	Porcentaje	Totales	Porcentaje
Quema de pastos	2	1,4	31,5	1,8	0,0	0,0	1,0	1,0	0,1	32,5	1,3
Operaciones culturales	9	6,3	22,2	1,2	0,0	0,0	0,0	0,0	0,0	22,2	0,9
Trabajos con fuego	3	2,1	3,9	0,2	0,0	0,0	0,0	0,0	0,0	3,9	0,2
Otros trabajos	1	0,7	0,1	0,0	0,0	0,0	0,0	0,0	0,0	0,1	0,0
Explotaciones forestales	0	0,0	0,0	0,0	0,0	0,0	0,0	0,0	0,0	0,0	0,0
Hogueras	3	2,1	10,9	0,6	0,0	9,5	0,0	9,5	1,2	20,4	0,8
Fumadores	10	6,9	55,1	3,1	0,0	30,2	1,0	31,2	4,0	86,3	3,4
Varias	6	4,2	5,6	0,3	0,0	6,0	0,0	6,0	0,8	11,6	0,5
<i>Negligencias</i>	34	23,7	129,3	7,2	0,0	45,7	2,0	47,7	6,1	177,0	7,1
<i>Rayo</i>	7	4,9	86,8	4,9	0,0	0,6	0,0	0,6	0,1	87,4	3,4
<i>Ferrocarril</i>	3	2,1	9,8	0,6	0,0	0,0	9,2	9,2	1,2	19,0	0,7
<i>Intencionado</i>	22	15,3	487,7	27,4	0,0	125,0	0,0	125,0	16,0	612,7	23,9
Líneas eléctricas	4	2,8	38,1	2,1	0,0	0,0	0,1	0,1	0,0	38,2	1,5
Maniobras militares	0	0,0	0,0	0,0	0,0	0,0	0,0	0,0	0,0	0,0	0,0
Cohetes-globos	0	0,0	0,0	0,0	0,0	0,0	0,0	0,0	0,0	0,0	0,0
Motor-máquinas	3	2,1	0,6	0,0	0,0	0,2	0,0	0,2	0,0	0,8	0,0
Otras causas	7	4,9	38,7	2,1	0,0	0,2	0,1	0,3	0,0	39,0	1,5
Desconocidas	71	49,3	1.027,2	57,7	4,8	522,2	73,6	600,6	76,7	1.627,8	63,5
TOTALES	144	100,0	1.779,5	100,0	4,8	693,7	84,9	783,4	100,0	2.562,9	100,0

3.4.6 CAUSAS DE LOS INCENDIOS EN LOS MONTES PARTICULARES, NUMERO DE MONTES Y SUPERFICIES AFECTADAS EN LOS DISTINTOS TIPOS DE VEGETACION

CAUSAS	Número de montes	Porcentaje	Arbolada	Porcentaje	Monte bajo	Matorral	Pastos	Desarbolada	Porcentaje	Totales	Porcentaje
Quema de pastos	40	3,3	88,8	1,2	3,1	547,2	11,3	561,6	2,3	650,4	2,1
Operaciones culturales	40	3,3	247,4	3,4	17,2	346,0	78,6	441,8	1,8	689,2	2,2
Trabajos con fuego	13	1,1	283,5	3,9	5,0	601,0	50,0	656,0	2,7	939,5	3,0
Otros trabajos	3	0,2	14,0	0,2	0,0	2,0	0,0	2,0	0,0	16,0	0,1
Explotaciones forestales	3	0,2	1,6	0,0	0,0	0,0	0,0	0,0	0,0	1,6	0,0
Hogueras	22	1,8	42,0	0,6	13,5	851,0	21,3	885,8	3,7	927,8	2,9
Fumadores	122	10,0	367,2	5,0	263,0	710,9	490,5	1.464,4	6,1	1.831,6	5,8
Varias	72	5,9	249,7	3,4	20,0	681,5	3,5	705,0	2,9	954,7	3,0
<i>Negligencias</i>	315	25,8	1.294,2	17,7	321,8	3.739,6	655,2	4.716,6	19,5	6.010,8	19,1
<i>Rayo</i>	20	1,6	30,2	0,4	2,0	141,0	0,5	143,5	0,6	173,7	0,6
<i>Ferrocarril</i>	11	0,9	11,0	0,1	1,0	5,5	12,4	18,9	0,1	29,9	0,1
<i>Intencionado</i>	184	15,1	1.178,3	16,0	75,1	5.627,9	86,5	5.789,5	23,9	6.967,8	22,1
Líneas eléctricas	16	1,3	311,3	4,2	1,0	38,6	11,8	51,4	0,2	362,7	1,2
Maniobras militares	3	0,2	0,0	0,0	2,0	42,0	0,0	44,0	0,2	44,0	0,1
Cohetes-globos	3	0,2	24,0	0,3	0,0	21,3	0,0	21,3	0,1	45,3	0,1
Motor-máquinas	14	1,2	31,0	0,4	145,0	182,8	182,6	510,4	2,1	541,4	1,7
<i>Otras causas</i>	36	2,9	366,3	4,9	148,0	284,7	194,4	627,1	2,6	993,4	3,1
<i>Desconocidas</i>	650	53,5	4.481,8	60,9	1.624,8	8.152,5	3.100,4	12.877,7	53,3	17.359,5	55,0
TOTALES	1.216	100,0	7.361,8	100,0	2.172,7	17.951,2	4.049,4	24.173,3	100,0	31.535,1	100,0

3.4.7 CAUSAS DE LOS INCENDIOS Y CLASES DE DIAS EN QUE SE PRODUCEN, ESPECIFICANDO EL NUMERO DE AQUELLOS

CAUSAS	Día festivo Porcentaje	Porcentaje	Vispera de día festivo	Porcentaje	Día siguiente a festivo	Porcentaje	Día laborable	Porcentaje	Totales	Porcentaje
Quema de pastos	9	14,2	15	23,8	9	14,2	30	47,6	63	100,0
Operaciones culturales	11	15,0	19	26,0	3	4,1	40	54,7	73	100,0
Trabajos con fuego	3	12,5	3	12,5	5	20,8	13	54,1	24	100,0
Otros trabajos	0	0,0	2	40,0	1	20,0	2	40,0	5	100,0
Explotaciones forestales	2	20,0	0	0,0	2	20,0	6	60,0	10	100,0
Hogueras	11	25,5	4	9,3	5	11,6	23	53,4	43	100,0
Fumadores	57	28,9	36	18,2	25	12,6	79	40,1	197	100,0
Varias	21	18,1	24	20,6	8	6,8	63	54,3	116	100,0
Negligencias	114	21,4	103	19,3	58	10,9	256	48,2	531	100,0
Rayo	10	14,4	14	20,2	5	7,2	40	57,9	69	100,0
Ferrocarril	1	6,6	2	13,3	3	20,0	9	60,0	15	100,0
Intencionado	63	19,3	43	13,1	52	15,9	168	51,5	326	100,0
Líneas eléctricas	2	6,6	6	20,0	6	20,0	16	53,3	30	100,0
Maniobras militares	0	0,0	0	0,0	2	40,0	3	60,0	5	100,0
Cohetes-globos	1	33,3	0	0,0	1	33,3	1	33,3	3	100,0
Motor-máquinas	2	11,1	6	33,3	1	5,5	9	50,0	18	100,0
Otras causas	5	8,9	12	21,4	10	17,8	29	51,7	56	100,0
Desconocidas	251	21,8	181	15,7	162	14,0	557	48,3	1.151	100,0
TOTALES	444	20,6	355	16,5	290	13,5	1.059	49,3	2.148	100,0

3.4.8 CAUSAS DE LOS INCENDIOS Y MESES EN QUE SE PRODUCEN, ESPECIFICANDO EL NUMERO DE AQUELLOS

CAUSAS	Enero	Febrero	Marzo	Abril	Mayo	Junio	Julio	Agosto	Septiembre	Octubre	Noviembre	Diciembre	Totales
Quema de pastos	0	1	7	10	3	1	7	26	7	0	0	1	63
Operaciones culturales	3	1	5	17	2	2	12	17	9	2	1	2	73
Trabajos con fuego	1	0	4	3	2	0	2	7	2	1	0	2	24
Otros trabajos	0	0	0	2	3	0	0	0	0	0	0	0	5
Explotaciones forestales	0	1	0	3	3	2	0	0	1	0	0	0	10
Hogueras	2	0	0	9	4	2	3	16	3	0	0	4	43
Fumadores	0	4	7	11	6	11	59	88	11	0	0	0	197
Varias	0	4	7	8	5	4	33	41	11	0	0	3	116
Negligencias	6	11	30	63	28	22	116	195	44	3	1	12	531
Rayo	0	0	0	0	3	4	34	23	5	0	0	0	69
Ferrocarril	0	0	0	0	0	1	6	7	1	0	0	0	15
Intencionado	2	5	21	18	5	3	40	172	54	0	0	6	326
Líneas eléctricas	3	4	0	1	2	1	9	5	1	0	1	3	30
Maniobras militares	0	0	2	0	1	0	1	1	0	0	0	0	5
Cohetes-globos	0	0	0	0	0	0	3	0	0	0	0	0	3
Motor-máquinas	0	0	0	0	1	2	6	9	0	0	0	0	18
Otras causas	3	4	2	1	4	3	19	15	1	0	1	3	56
Desconocidas	3	2	53	75	37	38	216	549	125	10	2	41	1.151
TOTALES	14	22	106	157	77	71	431	961	230	13	4	62	2.148

3.4.9 CAUSAS DE LOS INCENDIOS Y LUGARES DE COMIENZO, ESPECIFICANDO EL NUMERO DE AQUELLOS

CAUSAS	Cami- no tran- sitado	Porcen- taje	Vía férica	Porcen- taje	Senda	Porcen- taje	Insta- lación indus- trial	Porcen- taje	Casas	Porcen- taje	Excur- sión	Porcen- taje	Otros lugares	Porcen- taje	Totales	Porcen- taje
Quema de pastos	14	2,5	2	6,1	16	3,7	0	0,0	1	2,1	0	0,0	30	3,0	63	2,9
Operaciones culturales	12	2,1	0	0,0	6	1,4	0	0,0	5	10,6	0	0,0	50	5,0	73	3,4
Trabajos con fuego	5	0,9	0	0,0	1	0,2	0	0,0	0	0,0	0	0,0	18	1,8	24	1,1
Otros trabajos	2	0,4	0	0,0	0	0,0	1	4,3	0	0,0	0	0,0	2	0,2	5	0,2
Explotaciones forestales	1	0,2	2	6,1	0	0,0	1	4,3	0	0,0	0	0,0	6	0,6	10	0,5
Hogueras	8	1,4	0	0,0	7	1,6	0	0,0	0	0,0	8	16,7	20	2,0	43	2,0
Fumadores	92	16,1	1	3,0	35	8,1	1	4,3	3	6,4	20	41,7	45	4,5	197	9,2
Varias	36	6,3	2	6,1	28	6,5	1	4,3	6	12,8	0	0,0	43	4,3	116	5,4
Negligencias	170	29,9	7	21,3	93	21,5	4	17,2	15	31,9	28	58,4	214	21,4	531	24,7
Reyo	10	1,8	0	0,0	6	1,4	1	4,3	0	0,0	0	0,0	52	5,2	69	3,2
Ferrocarril	1	0,2	12	36,4	0	0,0	0	0,0	0	0,0	0	0,0	2	0,2	15	0,7
Intencionado	55	9,6	4	12,1	83	19,2	0	0,0	4	8,5	0	0,0	180	18,1	326	15,2
Líneas eléctricas	1	0,2	0	0,0	1	0,2	12	52,2	0	0,0	0	0,0	16	1,6	30	1,4
Maniobras militares	1	0,2	0	0,0	0	0,0	0	0,0	0	0,0	0	0,0	4	0,4	5	0,2
Cohetes-globos	0	0,0	0	0,0	0	0,0	0	0,0	1	2,1	1	2,1	1	0,1	3	0,1
Motor-máquinas	6	1,1	0	0,0	0	0,0	0	0,0	1	2,1	0	0,0	11	1,1	18	0,8
Otras causas	8	1,5	0	0,0	1	0,2	12	52,2	2	4,2	1	2,1	32	3,2	56	2,5
Desconocidas	327	57,3	10	30,3	249	57,6	6	26,1	26	55,3	19	39,6	514	51,7	1.151	53,6
TOTALES	571	100,0	33	100,0	432	100,0	23	100,0	47	100,0	48	100,0	994	100,0	2.148	100,0



3.5 EXTINCION DE LOS INCENDIOS

Cuadros estadísticos

CUADRO 19

3.5.1 PERSONAS QUE DIERON LA PRIMERA NOTICIA Y NUMERO DE INCENDIOS

PERSONAS	Número de incendios	Porcentaje
Guardas forestales ...	883	41,1
Vigilantes	605	28,2
Guardias civiles	166	7,7
Otros	494	23,0
TOTALES	2.148	100,0

CUADRO 20

3.5.2 TIEMPO TRANSCURRIDO HASTA QUE COMENZO LA EXTINCION Y NUMERO DE INCENDIOS MAYORES DE 5 HECTAREAS

HORAS TRANSCURRIDAS	Número de incendios	Porcentaje
Menos de 1	165	36,7
1	171	38,1
2	72	16,0
3	19	4,2
4	15	3,3
5	2	0,4
6	2	0,4
7	0	0,0
8	2	0,4
9	1	0,2
TOTALES	449	100,0

CUADRO 21

3.5.3 HORAS DE DURACION DE LOS INCENDIOS Y NUMERO DE LOS MISMOS

Horas de duración	Número de incendios	Horas de duración	Número de incendios	Horas de duración	Número de incendios
Menos de 1	41	26	13	52	1
1	336	27	6	55	3
2	320	28	9	56	2
3	254	29	4	57	1
4	234	30	9	58	1
5	149	31	6	59	1
6	138	32	7	60	4
7	83	33	2	63	1
8	79	34	5	64	1
9	48	35	5	65	2
10	36	36	1	69	1
11	42	37	1	72	2
12	34	38	4	74	1
13	29	39	2	76	2
14	18	40	4	84	1
15	21	41	1	86	1
16	27	42	2	89	2
17	11	43	2	93	1
18	15	44	1	99	1
19	17	45	4	101	1
20	11	46	2	102	1
21	10	47	3	104	1
22	12	48	3	105	1
23	17	49	3	111	1
24	13	50	1	119	1
25	15	51	3		
				TOTAL	2.148

CUADRO 22

3.5.4 DIFICULTAD DE MOVIMIENTO EN EL MONTE DURANTE LA EXTINCION Y NUMERO DE INCENDIOS MAYORES DE 5 HECTAREAS ARBOLADAS O 50 HECTAREAS DESARBOLADAS

DIFICULTAD DE MOVIMIENTO	Número de incendios	Porcentaje
Muy difícil	102	22,7
Difícil	160	35,6
Normal	187	41,6
TOTALES	449	100,0

CUADRO 23

3.5.5 CAUSAS DE LA DIFICULTAD DE MOVIMIENTO EN EL MONTE DURANTE LA EXTINCION Y NUMERO DE INCENDIOS MAYORES DE 5 HECTAREAS ARBOLADAS O 50 HECTAREAS DESARBOLADAS

CAUSAS DE LA DIFICULTAD DE MOVIMIENTO	Número de incendios	Porcentaje
Pendiente del suelo	32	12,2
Densidad del matorral	108	41,2
Piso del suelo	9	3,4
Pendiente y densidad	59	22,5
Pendiente y piso	6	2,3
Densidad y piso	10	3,8
Pendiente, densidad y piso	38	14,5
Con dificultad	262	100,0
Sin dificultad especial	187	
TOTAL	449	

CUADRO 24

3.5.6 PERSONAL TECNICO QUE DIRIGIO LA EXTINCION Y NUMERO DE INCENDIOS MAYORES DE 5 HECTAREAS ARBOLADAS O 50 HECTAREAS DESARBOLADAS

PERSONAL TECNICO	Número de incendios	Porcentaje
Ingenieros	111	24,7
Ayudantes	53	11,8
Guardas	278	61,9
Ninguno	7	1,6
TOTALES	449	100,0

3.6 PERDIDAS CAUSADAS POR LOS INCENDIOS
Cuadros estadísticos

3.6.1 PERDIDAS ECONOMICAS SEGUN EL TIPO DE PRODUCCION DE LOS MONTES Y LA PROPIEDAD DE LOS MISMOS, INCLUYENDO LOS GASTOS DE EXTINCION DE LOS INCENDIOS (EN DOS VERSIONES, SEGUN LOS IMPORTES COMPUTADOS PARA LA OBTENCION DE PORCENTAJES)

PRODUCTOS	Utilidad pública	Porcentaje	Estado	Porcentaje	Utilidad pública-F.F.E.	Porcentaje	Particular-res-P.F.E.	Porcentaje	Particulares	Porcentaje	Totales	Porcentaje
VERSION A: Porcentajes calculados con respecto al total de pérdidas												
Masas menores de 15 cm.	36.136	47,2	23.397	95,6	121.267	82,1	39.586	71,5	81.601	36,1	301.987	57,0
Masas mayores de 15 cm.	35.371	46,2	192	0,8	20.351	13,8	14.609	26,4	130.483	57,7	201.006	37,9
Corcho	2	0,0	91	0,4	0	0,0	0	0,0	539	0,2	632	0,1
Resinas	295	0,4	0	0,0	0	0,0	17	0,0	6	0,0	318	0,1
Frutos	19	0,0	0	0,0	0	0,0	0	0,0	792	0,4	811	0,2
Leñas	695	0,9	2	0,0	200	0,1	10	0,0	2.030	0,9	2.937	0,6
Pastos	405	0,5	103	0,4	141	0,1	9	0,0	926	0,4	1.584	0,3
Gastos extinción	3.635	4,7	692	2,8	5.758	3,9	1.107	2,0	9.624	4,3	20.816	3,9
TOTALES	76.558	100,0	24.477	100,0	147.717	100,0	55.338	100,0	226.001	100,0	530.091	100,0
VERSION B: Porcentajes calculados con respecto al total de montes												
Masas menores de 15 cm.	36.136	12,0	23.397	7,7	121.267	40,2	39.586	13,1	81.601	27,0	301.987	100,0
Masas mayores de 15 cm.	35.371	17,6	192	0,1	20.351	10,1	14.609	7,3	130.483	64,9	201.006	100,0
Corcho	2	0,3	91	14,4	0	0,0	0	0,0	539	85,3	632	100,0
Resinas	295	92,8	0	0,0	0	0,0	17	5,3	6	1,9	318	100,0
Frutos	19	2,3	0	0,0	0	0,0	0	0,0	792	97,7	811	100,0
Leñas	695	23,7	2	0,1	200	6,8	10	0,3	2.030	69,1	2.937	100,0
Pastos	405	25,6	103	6,5	141	8,9	9	0,6	926	58,5	1.584	100,0
Gastos extinción	3.635	17,5	692	3,3	5.758	27,7	1.107	5,3	9.624	46,2	20.816	100,0
TOTALES	76.558	14,4	24.477	4,6	147.717	27,9	55.338	10,4	226.001	42,6	530.091	100,0

3.6.2 PERDIDAS ECONOMICAS SEGUN LA ZONA DE PELIGRO Y EL RESTO DEL PAIS, CLASIFICADAS POR LAS SUPERFICIES TOTAL Y ARBOLADA, CON INCLUSION DEL NUMERO DE INCENDIOS

ZONAS	Número de incendios	Porcentaje	Superficie total Hectáreas	Porcentaje	Superficie arbolada Hectáreas	Porcentaje	Pérdidas Miles de pesetas	Porcentaje
Zona de peligro	1.466	68,2	37.823,0	66,0	13.796,7	76,4	369.301	69,7
Resto del país	682	31,8	19.460,2	34,0	4.251,1	23,6	160.790	30,3
TOTALES	2.148	100,0	57.283,2	100,0	18.047,8	100,0	530.091	100,0

3.6.3 PERDIDAS POR PROVINCIAS, INDICANDO EL NUMERO DE INCENDIOS, SUPERFICIES AFECTADAS SEGUN LA PROPIEDAD DE LOS MONTES Y LOS TIPOS DE VEGETACION, JUNTO CON SUS CUANTIAS ECONOMICAS

PROVINCIAS	Número de incendios	Superficie afectada por propiedad (Hta.)				Superficie afectada desarbolada (Hta.)				Superficie afectada Total (Hta.)	Pérdidas (Miles de pesetas)
		Utilidad pública	Estado	Consorciada	Particulares	Monte bajo	Matorral	Pastos	Suma		
Alava	16	—	—	—	—	87,4	—	—	—	86,0	1.159
Albacete	7	124,9	0,5	0,0	52,0	121,4	—	2,0	—	56,0	1.962
Alicante	0	—	—	—	—	—	—	—	—	—	—
Almería	3	2,0	0,0	0,0	25,0	0,5	0,0	26,0	—	26,5	0
Avila	45	193,2	0,0	4,0	130,6	241,2	5,0	60,8	—	86,6	22.446
Badajoz	15	0,0	16,8	0,5	682,0	40,0	143,0	10,0	—	659,3	823
Baleares	16	0,0	0,0	13,0	203,7	172,7	0,0	44,0	—	216,7	1.801
Barcelona	47	0,0	0,0	0,0	106,8	67,0	4,0	33,8	—	106,8	1.187
Burgos	43	203,3	0,0	17,2	136,1	45,8	50,8	55,3	—	310,8	1.191
Cáceres	40	73,5	0,0	72,8	283,9	131,3	0,0	221,0	—	430,2	2.259
Cádiz	5	48,0	0,0	25,0	95,0	99,0	0,0	69,0	—	168,0	2.219
Castellón	8	0,0	0,0	0,0	175,5	10,5	75,0	83,5	—	175,5	96
Ciudad Real	18	0,0	0,0	125,3	1.969,7	52,3	470,0	665,7	—	2.042,7	1.550
Córdoba	5	0,0	0,0	0,7	55,5	2,5	0,0	53,2	—	56,2	95
Coruña (La)	273	4,8	72,0	2.074,2	8.658,0	3.592,6	45,0	7.000,6	—	10.809,0	108.388
Cuenca	20	11,2	0,0	3,0	41,4	43,2	2,0	4,0	—	12,4	359
Gerona	40	0,0	0,0	374,1	2.306,8	415,6	233,5	1.416,8	—	2.265,3	5.982
Granada	19	175,5	0,0	11,6	133,0	225,4	33,0	24,2	—	320,1	6.178
Guadalajara	14	1,3	0,0	1,8	4,8	5,7	0,0	2,2	—	7,9	20
Guipúzcoa	22	0,3	0,0	0,5	32,7	14,0	13,5	6,0	—	33,5	621

Huelva	11	120	176,1	8,3	13,0	40,4	0,0	169,0	0,0	169,0	209,4	1,049
Huesca	2	0,0	3,9	0,0	0,0	3,9	0,0	0,0	0,0	0,0	3,9	127
Jaén	35	0,3	2,4	4,6	3,977,1	1,018,9	1,066,7	376,9	1,521,9	2,965,5	3,984,4	66,759
León	87	3,045,0	0,0	1,279,8	278,0	579,0	582,2	3,399,6	42,0	4,023,8	4,602,8	23,821
Lérida	6	0,0	0,1	6,0	0,0	5,7	0,0	0,0	0,4	0,4	6,1	101
Logroño	7	20,2	0,0	61,0	0,0	26,0	20,0	35,2	0,0	55,2	81,2	296
Lugo	87	1,588,0	0,0	914,6	2,273,3	1,213,0	31,3	3,531,6	0,0	3,562,9	4,775,9	33,740
Madrid	79	15,7	2,7	1,2	148,1	14,3	4,6	73,0	75,8	153,4	167,7	166
Málaga	50	936,0	257,4	1,085,7	733,6	1,317,9	0,0	1,694,8	0,0	1,694,8	3,012,7	22,416
Murcia	5	0,5	0,0	4,0	5,0	1,0	0,0	8,5	0,0	8,5	9,5	25
Navarra	31	—	—	—	—	73,7	—	—	—	34,7	108,4	613
Orense	196	886,8	4,0	2,230,2	4,822,8	2,281,8	11,6	5,592,4	58,0	5,662,0	7,943,8	52,296
Oviedo	62	26,5	0,0	1,343,7	578,3	866,5	0,0	1,032,0	50,0	1,082,0	1,948,5	22,858
Palencia	16	61,6	0,0	6,3	1,0	7,3	36,6	19,0	6,0	61,6	68,9	246
Palmas (Las)	0	—	—	—	—	—	—	—	—	—	—	—
Pontevedra	548	1,183,8	0,0	2,374,5	1,781,6	2,948,7	35,0	2,356,2	0,0	2,391,2	5,339,9	51,691
Salamanca	10	33,1	0,0	20,7	0,0	17,2	2,1	26,3	8,2	36,6	53,8	439
Santa Cruz de Tenerife	29	1,122,8	15,0	0,0	126,0	69,5	61,6	57,1	1,075,6	1,194,3	1,263,8	1,419
Santander	78	570,8	0,0	783,7	139,4	401,6	26,2	641,5	424,6	1,092,3	1,493,9	15,049
Segovia	2	0,0	0,0	9,6	5,0	12,1	0,0	2,5	0,0	2,5	14,6	170
Sevilla	8	28,0	0,0	0,0	129,5	23,5	1,0	74,0	59,0	134,0	157,5	217
Soria	16	23,8	0,0	5,3	7,7	27,0	9,8	0,0	0,0	9,8	36,8	1,029
Tarragona	19	30,1	0,2	0,0	104,2	93,8	0,0	38,6	2,1	40,7	134,5	761
Teruel	10	11,0	0,0	8,0	2,0	10,6	0,0	9,7	0,7	10,4	21,0	206
Toledo	2	0,0	0,0	4,0	0,0	3,0	0,0	0,0	1,0	1,0	4,0	57
Valencia	22	550,5	0,0	0,0	35,4	545,0	0,0	40,9	0,0	40,9	585,9	4,479
Valladolid	19	10,3	0,0	1,0	14,5	16,7	0,0	0,0	9,1	9,1	25,8	223
Vizcaya	48	504,2	314,0	35,9	724,1	1,173,9	1,0	393,3	10,0	404,3	1,578,2	70,308
Zamora	52	344,6	0,0	118,1	543,0	39,3	106,7	858,7	1,0	966,4	1,005,7	2,291
Zaragoza	2	0,0	0,0	9,5	0,0	9,5	0,0	0,0	0,0	0,0	9,5	287

3.7 OTROS DATOS

3.7.1 DIA FESTIVO EN QUE HUBO MAYOR NUMERO DE INCENDIOS

Día	Mes	Número de incendios
20	8	91

3.7.2 DIA LABORABLE EN QUE HUBO MAYOR NUMERO DE INCENDIOS

Día	Mes	Número de incendios
19	8	70

3.7.3 PERSONAL Y MEDIOS UTILIZADOS EN LA EXTINGCION DE INCENDIOS MAYORES DE 5 HECTAREAS ARBOLADAS O 50 HECTAREAS DESARBOLADAS

Personal	27.763
Tractores	75
Motobombas portátiles	86
Desbrozadoras	27
Vehículos motobomba	223
Motosierras	90
Herramientas manuales	14.862
Aljibes	42
Extintores de mochila	3.375

3.7.4 RESUMEN DE DATOS DE TODO EL PAIS

Número de incendios	2.148
Superficie total (hectáreas)	57.283,2
Duración total (horas)	17.255
Superficie media (hectáreas)	26,7
Duración media (horas)	8,0
Velocidad (hectárea/hora)	3,3

4. INDICE ANALITICO *

* Materias y datos contenidos en los cuadros estadísticos, con sus diversas correlaciones.

	Cuadros	Páginas
A		
Abril:		
Número de incendios clasificados por las causas de los mismos	17	56
Agosto:		
Número de incendios clasificados por las causas de los mismos	17	56
Alava:		
Número de incendios, superficies afectadas y pérdidas	27	66
Albacete:		
Número de incendios, superficies afectadas y pérdidas	27	66
Alicante:		
Número de incendios, superficies afectadas y pérdidas	27	66
Aljibes:		
Utilizados en la extinción de incendios mayores de 5 hectáreas arboladas o 50 hectáreas desarboladas	—	71
Almería:		
Número de incendios, superficies afectadas y pérdidas	27	66
Avila:		
Número de incendios, superficies afectadas y pérdidas	27	66
Ayudante:		
Personal técnico que dirigió la extinción y número de incendios mayo- res de 5 hectáreas arboladas o 50 hectáreas desarboladas	24	62
B		
Badajoz:		
Número de incendios, superficies afectadas y pérdidas	27	66
Baleares:		
Número de incendios, superficies afectadas y pérdidas	27	66
Barcelona:		
Número de incendios, superficies afectadas y pérdidas	27	66
Burgos:		
Número de incendios, superficies afectadas y pérdidas	27	66

	Cuadros	Páginas
C		
Cáceres:		
Número de incendios, superficies afectadas y pérdidas	27	66
Cádiz:		
Número de incendios, superficies afectadas y pérdidas	27	66
Camino transitado:		
Lugar de comienzo y número de los incendios, clasificados por las causas de los mismos	18	57
Casas:		
Lugar de comienzo y número de los incendios, clasificados por las causas de los mismos	18	57
Castellón:		
Número de incendios, superficies afectadas y pérdidas	27	66
Causas de los incendios:		
En el territorio nacional y número de los mismos y de los montes, junto con las superficies afectadas en los distintos tipos de vegetación ...	10	49
En los montes de los distintos tipos de propiedad y número de los montes, junto con las superficies afectadas en los distintos tipos de vegetación	11 al 15	50 a 54
Y lugares de comienzo, indicando el número de aquéllos	18	57
Y meses en que se producen, indicando el número de aquéllos	17	56
Causas y clases de días de los incendios:		
Indicando el número de éstos	16	55
Ciudad Real:		
Número de incendios, superficies afectadas y pérdidas	27	66
Clases de días de los incendios:		
En relación con las causas de éstos, indicando su número	16	55
Cohetes-globos:		
Causa de los incendios, indicando el número de éstos y de los montes y las superficies afectadas	10 al 15	49 a 54
Causa de los incendios y número de éstos en las clases de lugares en que comenzó cada incendio	18	57
Causa de los incendios y número de éstos en los meses del año	17	56
Causa de los incendios y número de éstos según las clases de días ...	16	55
Corcho:		
Pérdidas económicas en los distintos tipos de propiedades de los montes afectados	25	65
Copas:		
Tipos de fuego y número de incendios mayores de 5 hectáreas arboladas o 50 hectáreas desarboladas	7	40
Copas-matorral:		
Tipos de fuego y número de incendios mayores de 5 hectáreas arboladas o 50 hectáreas desarboladas	7	40
Copas-subsuelo:		
Tipos de fuego y número de incendios mayores de 5 hectáreas arboladas o 50 hectáreas desarboladas	7	40

	Cuadros	Páginas
Córdoba:		
Número de incendios, superficies afectadas y pérdidas	27	66
Coruña (La):		
Número de incendios, superficies afectadas y pérdidas	27	66
Cuenca:		
Número de incendios, superficies afectadas y pérdidas	27	66
D		
Desbrozadoras:		
Utilizadas en la extinción de incendios mayores de 5 hectáreas arboladas o 50 hectáreas desarboladas	—	71
Desconocidas:		
Causas de los incendios, indicando el número de éstos y de los montes y las superficies afectadas	10 al 15	49 a 54
Causas de los incendios y número de éstos en las clases de lugares en que comenzó cada incendio	18	57
Causas de los incendios y número de éstos en los meses del año	17	56
Causas de los incendios y número de éstos según las clases de días	16	55
Día festivo:		
En que hubo mayor número de incendios	—	71
Número de incendios clasificados por las causas de los mismos	16	55
Día laborable:		
En que hubo mayor número de incendios	—	71
Número de incendios clasificados por las causas de los mismos	16	55
Día siguiente a festivo:		
Número de incendios clasificados por las causas de los mismos	16	55
Diciembre:		
Número de incendios clasificados por las causas de los mismos	17	56
Difícil:		
Dificultad de movimiento en el monte durante la extinción y número de incendios mayores de 5 hectáreas arboladas o 50 hectáreas desarboladas	22	62
Dificultad de movimiento:		
En el monte durante la extinción, causas de la misma y número de incendios mayores de 5 hectáreas arboladas o 50 hectáreas desarboladas.	23	62
En el monte durante la extinción y número de incendios mayores de 5 hectáreas arboladas o 50 hectáreas desarboladas	22	62
Duración en horas:		
De los incendios en relación con el índice de peligro	8	43
De los incendios y número de los mismos	21	61

E

Enero:		
Número de incendios clasificados por las causas de los mismos	17	56
Especies arbóreas:		
En relación con las superficies afectadas, las pérdidas en volumen de madera y en pesetas, junto con los gastos de extinción	6	40

	Cuadros	Páginas
Excursión:		
Lugar de comienzo y número de los incendios, clasificados por las causas de los mismos	18	57
Explotaciones forestales:		
Causa de los incendios indicando el número de los mismos y de los montes y las superficies afectadas	10 al 15	49 a 54
Causa de los incendios y número de éstos en las clases de lugares en que comenzó cada incendio	18	57
Causa de los incendios y número de éstos en los meses del año	17	56
Causa de los incendios y número de éstos según las clases de días	16	55
Extintores de mochila:		
Utilizados en la extinción de incendios mayores de 5 hectáreas arboladas o 50 hectáreas desarboladas	—	71
F		
Febrero:		
Número de incendios clasificados por las causas de los mismos	17	56
Ferrocarril:		
Causa de los incendios indicando el número de éstos y de los montes y las superficies afectadas	10 al 15	49 a 54
Causa de los incendios y número de éstos en las clases de lugares en que comenzó cada incendio	18	57
Causa de los incendios y número de éstos en los meses del año	17	56
Causa de los incendios y número de éstos según las clases de días	16	55
Frutos:		
Pérdidas económicas en los distintos tipos de propiedad de los montes afectados	25	65
Fuego:		
Sus tipos en incendios mayores de 5 hectáreas arboladas o 50 hectáreas desarboladas y número de incendios	7	40
Fumadores:		
Causa de los incendios indicando el número de éstos y de los montes y las superficies afectadas	10 al 15	49 a 54
Causa de los incendios y número de éstos en las clases de lugares en que comenzó cada incendio	18	57
Causa de los incendios y número de éstos en los meses del año	17	56
Causa de los incendios y número de éstos según las clases de días	16	55
G		
Gastos de extinción:		
Clasificados por especies arbóreas	6	40
Clasificados por los distintos tipos de propiedad de los montes afectados.	25	65
Gerona:		
Número de incendios, superficies afectadas y pérdidas	27	66
Globos-cohetes:		
Causa de los incendios indicando el número de éstos y de los montes y las superficies afectadas	10 al 15	49 a 54
Causa de los incendios y número de éstos en las clases de lugares en que comenzó cada incendio	18	57
Causa de los incendios y número de éstos en los meses del año	17	56
Causa de los incendios y número de éstos según las clases de días	16	55

	Cuadros	Páginas
Granada:		
Número de incendios, superficies afectadas y pérdidas	27	66
Guadalajara:		
Número de incendios, superficies afectadas y pérdidas	27	66
Guardas forestales:		
Personal técnico que dirigió la extinción y número de incendios mayores de 5 hectáreas arboladas o 50 hectáreas desarboladas	24	62
Que dieron la primera noticia y número de incendios	19	61
Guardias civiles:		
Que dieron la primera noticia y número de incendios	19	61
Guipúzcoa:		
Número de incendios, superficies afectadas y pérdidas	27	66

H

Herramientas:		
Manuales utilizadas en la extinción de incendios mayores de 5 hectáreas arboladas o 50 hectáreas desarboladas	—	71
Hogueras:		
Causa de los incendios indicando el número de los mismos y el de los montes y las superficies afectadas	10 al 15	49 a 54
Causa de los incendios y número de éstos en las clases de lugares en que comenzó cada incendio	18	57
Causa de los incendios y número de éstos en los meses del año	17	56
Causa de los incendios y número de éstos según las clases de días	16	55
Horas de Comienzo:		
De los incendios y número de los mismos	9	45
Horas de duración:		
De los incendios en relación con el índice de peligro	8	43
De los incendios y número de los mismos	21	61
Horas transcurridas:		
Hasta que comenzó la extinción y número de incendios mayores de 5 hectáreas arboladas o 50 hectáreas desarboladas	20	61
Huelva:		
Número de incendios, superficies afectadas y pérdidas	27	66
Huesca:		
Número de incendios, superficies afectadas y pérdidas	27	66

I

Índice de peligro:		
En relación con el número de incendios, superficies afectadas, horas de duración y velocidad media	8	43
Ingeniero:		
Personal técnico que dirigió la extinción y número de incendios mayores de 5 hectáreas arboladas o 50 hectáreas desarboladas	24	62

	Cuadros	Páginas
Instalación industrial:		
Lugar de comienzo y número de los incendios, clasificados por las causas de los mismos	18	57
Intencionados:		
Causa de los incendios indicando el número de los mismos y de los montes y las superficies afectadas	10 al 15	49 a 54
Causa de los incendios y número de éstos en las clases de lugares en que comenzó cada incendio	18	57
Causa de los incendios y número de éstos en los meses del año	17	56
Causa de los incendios y número de éstos según las clases de días	16	55
J		
Jaén:		
Número de incendios, superficies afectadas y pérdidas	27	66
Julio:		
Número de incendios clasificados por las causas de los mismos	17	56
Junio:		
Número de incendios clasificados por las causas de los mismos	17	56
L		
Leñas:		
Pérdidas económicas en los distintos tipos de propiedad de los montes afectados	25	65
León		
Número de incendios, superficies afectadas y pérdidas	27	66
Lérida:		
Número de incendios, superficies afectadas y pérdidas	27	66
Líneas eléctricas:		
Causa de los incendios indicando el número de los mismos y de los montes y las superficies afectadas	10 al 15	49 a 54
Causa de los incendios y número de éstos en las clases de lugares en que comenzó cada incendio	18	57
Causa de los incendios y número de éstos en los meses del año	17	56
Causa de los incendios y número de éstos según las clases de días	16	55
Logroño:		
Número de incendios, superficies afectadas y pérdidas	27	66
Lugares de comienzo de los incendios:		
Número de éstos en relación con las causas de los mismos	18	57
Lugo:		
Número de incendios, superficies afectadas y pérdidas	27	66
M		
Madera:		
Pérdidas en volumen y en pesetas, clasificadas por especies	6	40
Madrid:		
Número de incendios, superficies afectadas y pérdidas	27	66

	Cuadros	Páginas
Málaga:		
Número de incendios, superficies afectadas y pérdidas	27	66
Maniobras militares:		
Causa de los incendios, indicando el número de éstos y de los montes y las superficies afectadas	10 al 15	49 a 54
Causa de los incendios y número de éstos en las clases de lugares en que comenzó cada incendio	18	57
Causa de los incendios y número de éstos en los meses del año	17	56
Causa de los incendios y número de éstos según las clases de días	16	55
Máquinas-motores:		
Causa de los incendios, indicando el número de éstos y de los montes y las superficies afectadas	10 al 16	49 a 55
Causa de los incendios y número de éstos en las clases de lugares en que comenzó cada incendio	18	57
Causa de los incendios y número de éstos en los meses del año	17	56
Causa de los incendios y número de éstos según las clases de días	16	55
Marzo:		
Número de incendios clasificados por las causas de los mismos	17	56
Masas vegetales mayores de 15 cm.:		
Pérdidas económicas en los distintos tipos de propiedad de los montes afectados	25	65
Masas vegetales menores de 15 cm.:		
Pérdidas económicas en los distintos tipos de propiedad de los montes afectados	25	65
Matorral:		
Superficies afectadas en relación con el tamaño del incendio	2	35
Superficies afectadas en relación con la propiedad de los montes	3	35
Superficies afectadas en relación con las causas de los incendios	10 al 15	49 a 54
Matorral o suelo:		
Tipos de fuego y número de incendios mayores de 5 hectáreas arboladas o 50 hectáreas desarboladas	7	40
Matorral-subsuelo:		
Tipos de fuego y número de incendios mayores de 5 hectáreas arboladas o 50 hectáreas desarboladas	7	40
Mayo:		
Número de incendios clasificados por las causas de los mismos	17	56
Medios y personal:		
Utilizados en la extinción de incendios mayores de 5 hectáreas arboladas o 50 hectáreas desarboladas	—	71
Meses del año:		
Número de los incendios clasificados por las causas de los mismos	17	56
Monte bajo:		
Superficies afectadas en relación con el tamaño del incendio	2	35
Superficies afectadas en relación con la propiedad de los montes	3	35
Superficies afectadas en relación con las causas de los incendios	10 al 15	49 a 54
Motobombas portátiles:		
Utilizadas en la extinción de incendios mayores de 5 hectáreas arboladas o 50 hectáreas desarboladas	—	71

	Cuadros	Páginas
Motobombas vehículos:		
Utilizados en la extinción de incendios mayores de 5 hectáreas arboladas o 50 hectáreas desarboladas	—	71
Motores-máquinas:		
Causa de los incendios, indicando el número de éstos y de los montes y las superficies afectadas	10 al 15	49 a 54
Causa de los incendios y número de éstos en las clases de lugares en que comenzó cada incendio	18	57
Causa de los incendios y número de éstos en los meses del año	17	56
Causa de los incendios y número de éstos según las clases de días	16	55
Motosierras:		
Utilizadas en la extinción de incendios mayores de 5 hectáreas arboladas o 50 hectáreas desarboladas	—	71
Movimiento:		
(Causas de la dificultad de.) En el monte durante la extinción y número de incendios mayores de 5 hectáreas arboladas o 50 hectáreas desarboladas	23	62
(Dificultad de.) En el monte durante la extinción y número de incendios mayores de 5 hectáreas arboladas o 50 hectáreas desarboladas	22	62
Murcia:		
Número de incendios, superficies afectadas y pérdidas	27	66
Muy difícil:		
Dificultad de movimiento en el monte durante la extinción y número de incendios mayores de 5 hectáreas arboladas o 50 hectáreas desarboladas	22	62
N		
Navarra:		
Número de incendios, superficies afectadas y pérdidas	27	66
Negligencias:		
Conjunto de causas de los incendios, indicando el número de los mismos y de los montes y las superficies afectadas	10 al 15	49 a 54
Conjunto de causas de los incendios y número de éstos en las clases de lugares en que comenzó cada incendio	18	57
Conjunto de causas de los incendios y número de éstos en los meses del año	17	56
Conjunto de causas de los incendios y número de éstos según las clases de días	16	55
Normal:		
Dificultad de movimiento en el monte durante la extinción de incendios mayores de 5 hectáreas arboladas o 50 hectáreas desarboladas	22	62
Noticia primera:		
Número de incendios según las personas que la dieron	19	61
Noviembre:		
Número de incendios clasificados por las causas de los mismos	17	56
Número de incendios:		
Del día festivo con mayor incidencia	—	71
Del día laborable con mayor incidencia	—	71
En día festivo, clasificados por las causas de aquéllos	16	55
En día laborable, clasificados por las causas de aquéllos	16	55
En día siguiente a festivo, clasificados por las causas de aquéllos	16	55

	Cuadros	Páginas
En los años 1961 a 1972	1	15
En los distintos lugares de comienzo de los mismos, clasificados por las causas de los mismos	18	57
En los distintos meses del año, clasificados por las causas de aquéllos. En relación con el índice de peligro	17	56
En relación con la zona de peligro y el resto del país	8	43
En relación con las causas de los mismos	26	66
En relación con las horas de comienzo de los mismos	10 al 15	49 a 54
En relación con las horas de duración de los mismos	9	45
En relación con el tamaño	21	61
En víspera de día festivo, clasificados por las causas de aquéllos	2	35
Mayores de 5 hectáreas arboladas o 50 hectáreas desarboladas en relación con el personal técnico que dirigió la extinción	16	55
Mayores de 5 hectáreas arboladas o 50 hectáreas desarboladas en relación con el tiempo transcurrido hasta que comenzó la extinción	24	62
Mayores de 5 hectáreas arboladas o 50 hectáreas desarboladas en relación con el tipo de fuego	20	61
Mayores de 5 hectáreas arboladas o 50 hectáreas desarboladas en relación con la dificultad de movimiento en el monte durante la extinción. Mayores de 5 hectáreas arboladas o 50 hectáreas desarboladas en relación con las causas de la dificultad de movimiento en el monte durante la extinción	7	40
Mayores de 500 hectáreas, distribuidos por provincias	22	62
Por cada provincia	23	62
Según las personas que dieron la primera noticia	4	36
	27	66
	19	61
Número de montes afectados:		
En relación con la propiedad de los mismos	3	35
En relación con las causas de los incendios	10 al 15	49 a 54
Para los distintos tipos de propiedad, en los meses del año	5	39
Número de personas y medios:		
Utilizados en la extinción de incendios mayores de 5 hectáreas arboladas o 50 hectáreas desarboladas	—	71
Número total de incendios:		
Clasificados por las causas de los mismos	17	56
O		
Octubre:		
Número de incendios, clasificados por las causas de los mismos	17	56
Operaciones culturales:		
Causa de los incendios, indicando el número de los mismos y de los montes y las superficies afectadas	10 al 15	49 a 54
Causa de los incendios y número de éstos en las clases de lugares en que comenzó cada incendio	18	57
Causa de los incendios y número de éstos en los meses del año	17	56
Causa de los incendios y número de éstos según las clases de días	16	55
Orense:		
Número de incendios, superficies afectadas y pérdidas	27	66
Oviedo:		
Número de incendios, superficies afectadas y pérdidas	27	66
P		
Palencia:		
Número de incendios, superficies afectadas y pérdidas	27	66
Palmas (Las):		
Número de incendios, superficies afectadas y pérdidas	27	66

	Cuadros	Páginas
Pastos:		
Pérdidas económicas en los distintos tipos de propiedad de los montes afectados	25	65
Superficies afectadas en relación con el tamaño del incendio	2	35
Superficies afectadas en relación con la propiedad de los montes	3	35
Superficies afectadas en relación con las causas de los incendios	10 al 15	49 a 54
Pérdidas económicas:		
En la zona de peligro y en el resto del país, en relación con las superficies afectadas total y arbolada	26	66
En los distintos tipos de propiedad de los montes, en relación con los tipos de producción	25	65
En millones de pesetas, años 1961 a 1972	1	15
Pérdidas por provincias:		
Indicando el número de incendios, superficies afectadas según la propiedad de los montes y los tipos de vegetación, junto con sus cuantías económicas	27	66
Personal técnico:		
Que dirigió la extinción y número de incendios mayores de 5 hectáreas arboladas o 50 hectáreas desarboladas	24	62
Personal y medios:		
Utilizados en la extinción de incendios mayores de 5 hectáreas arboladas o 50 hectáreas desarboladas	—	71
Personas que dieron la primera noticia:		
Número de incendios	19	61
Pontevedra:		
Número de incendios, superficies afectadas y pérdidas	27	66
Porcentajes:		
De la superficie arbolada afectada en relación con las causas de los incendios	10 al 15	49 a 54
De la superficie arbolada afectada entre la zona de peligro y el resto del país	26	66
De la superficie desarbolada afectada en relación con las causas de los incendios	10 al 15	49 a 54
De la superficie total afectada del territorio nacional en relación con las causas de los incendios	10 al 15	49 a 54
De la superficie total afectada en relación con el índice de peligro	8	43
De la superficie total afectada entre la zona de peligro y el resto del país, de las horas de duración de los incendios en relación con el índice de peligro	26	66
De las pérdidas económicas entre la zona de peligro y el resto del país, de las pérdidas económicas parciales, representadas en los tipos de producción y de propiedad de los montes afectados, en relación con el importe total de las pérdidas	8	43
De las pérdidas económicas parciales, representadas en los tipos de producción y de propiedad de los montes afectados, en relación con el número total de montes	26	66
De las pérdidas económicas parciales, representadas en los tipos de producción y de propiedad de los montes afectados, en relación con el número total de montes	25	65
Del número de incendios en relación con el índice de peligro	25	65
Del número de incendios en relación con las causas de los incendios	8	43
Del número de incendios entre la zona de peligro y el resto del país	10	49
Del número de los incendios comenzados en caminos transitados en relación con la causa de los incendios	26	66
Del número de los incendios comenzados en casas en relación con las causas de los incendios	18	57
Del número de los incendios comenzados en excursiones en relación con las causas de los incendios	18	57
Del número de los incendios comenzados en instalaciones industriales en relación con las causas de los incendios	18	57

	Cuadros	Páginas
Del número de los incendios comenzados en otros lugares en relación con las causas de los incendios	18	57
Del número de incendios comenzados en sendas en relación con las causas de los incendios	18	57
Del número de los incendios comenzados en vías férreas en relación con la causa de los incendios	18	57
Del número de los incendios mayores de 5 hectáreas arboladas o 50 hectáreas desarboladas en relación con el personal técnico que dirigió la extinción	24	62
Del número de los incendios mayores de 5 hectáreas arboladas o 50 hectáreas desarboladas en relación con el tiempo transcurrido hasta que comenzó la extinción	20	61
Del número de los incendios mayores de 5 hectáreas arboladas o 50 hectáreas desarboladas en relación con la dificultad de movimiento en el monte para la extinción	22	62
Del número de los incendios mayores de 5 hectáreas arboladas o 50 hectáreas desarboladas, en relación con las causas de la dificultad de movimiento en el monte para la extinción	23	62
Del número de los incendios mayores de 5 hectáreas arboladas o 50 hectáreas desarboladas en relación con los tipos de fuego	7	40
Del número de montes afectados en relación con las causas de los incendios	10 al 15	49 a 54
Primera noticia:		
Y número de incendios según las personas que la dieron	19	61
Promedios anuales:		
Entre los años 1961 a 1972, de diversa información	1	15
Propiedad de los montes afectados:		
Clasificados por el tipo de vegetación	5	39
En relación con el número de éstos y las superficies dañadas	3	35
Provincias con incendios mayores de 500 hectáreas:		
Número de los mismos	4	36
Q		
Quema de pastos:		
Causa de los incendios, indicando el número de éstos y de los montes y las superficies afectas	10 al 15	49 a 54
Causa de los incendios y número de éstos en clases de lugares en que comenzó cada incendio	18	57
Causa de los incendios y número de éstos en los meses del año	17	56
Causa de los incendios y número de éstos según las clases de días	16	55
R		
Rayo:		
Causa de los incendios, indicando el número de los mismos y de los montes y las superficies afectadas	10 al 15	49 a 54
Causa de los incendios y número de éstos en las clases de lugares en que comenzó cada incendio	18	57
Causa de los incendios y número de éstos en los meses del año	17	56
Causa de los incendios y número de éstos según las clases de días	16	55
Resina:		
Pérdidas económicas en los distintos tipos de propiedad de los montes afectados	25	65

	Cuadros	Páginas
Resto del país:		
En relación con la zona de peligro, referente al número de incendios, las pérdidas económicas y las superficies afectadas	26	66
Resumen de datos:		
De todo el país	—	71
S		
Salamanca:		
Número de incendios, superficies afectadas y pérdidas	27	66
Santa Cruz de Tenerife:		
Número de incendios, superficies afectadas y pérdidas	27	66
Santander:		
Número de incendios, superficies afectadas y pérdidas	27	66
Segovia:		
Número de incendios, superficies afectadas y pérdidas	27	66
Senda:		
Lugar de comienzo y número de los incendios, clasificados por las causas de los mismos	18	57
Septiembre:		
Número de incendios clasificados por las causas de los mismos	17	56
Sevilla:		
Número de incendios, superficies afectadas y pérdidas	27	66
Soria:		
Número de incendios, superficies afectadas y pérdidas	27	66
Subsuelo:		
Tipos de fuego y número de incendios	7	40
Superficie afectada:		
Total nacional, distribuida por el índice de peligro	8	43
Total nacional, en relación con el tamaño de los incendios	2	35
Total nacional, en relación con la propiedad de los montes	3	35
Total nacional, en relación con las causas de los incendios	10 al 15	49 a 54
Total nacional, para los distintos tipos de propiedad de los montes en los meses del año	5	39
Superficie media:		
Afectada, distribuida por el índice de peligro	8	43
Superficies afectadas:		
Según el tipo de vegetación clasificadas por provincias	27	66
Según su propiedad, clasificadas por provincias	27	66
Totales (arboladas y desarboladas) años 1961 a 1972 en relación con el número de medios y las pérdidas estimadas	1	15
Superficies arboladas afectadas:		
Años 1961 a 1972, en relación con el número de incendios y las pérdidas estimadas	1	15
Con aprovechamiento comercial, clasificadas por especies	6	40
De los distintos tipos de propiedad de los montes, en los meses del año	5	39
En relación con el tamaño de los incendios	2	35

	Cuadros	Páginas
En relación con la propiedad del monte	3	35
En relación con las causas de los incendios	10 al 15	49 a 54
Sin aprovechamiento comercial, clasificadas por especies	6	40
Total nacional, clasificadas por especies	6	40
Superficies desarboladas afectadas:		
Años 1961 a 1972, en relación con el número de incendios y las pérdidas estimadas	1	15
De los distintos tipos de propiedad de los montes, en los meses del año.	5	39
En relación con el tamaño de los incendios	2	35
En relación con la propiedad de los montes	3	35
En relación con las causas de los incendios	10 al 15	49 a 54
T		
Tamaño de los incendios:		
En relación con el número de incendios y superficies afectadas	2	35
Tarragona:		
Número de incendios, superficies afectadas y pérdidas	27	66
Teruel:		
Número de incendios, superficies afectadas y pérdidas	27	66
Tiempo transcurrido:		
Hasta que comenzó la extinción y número de incendios mayores de 5 hectáreas arboladas o 50 hectáreas desarboladas	20	61
Tipos de fuego:		
En incendios mayores de 5 hectáreas arboladas o 50 hectáreas desarboladas y número de incendios	7	40
Tipos de producción de los montes afectados:		
En relación con su propiedad, indicando las pérdidas económicas	25	65
Tipos de vegetación:		
Dentro de las clases de propiedad de los montes afectados (relación) ...	5	39
Toledo:		
Número de incendios, superficies afectadas y pérdidas	27	66
Trabajos con fuego:		
Causa de los incendios, indicando el número de los mismos y de los montes y las superficies afectadas	10 al 15	49 a 54
Causa de los incendios y número de éstos en las clases de lugares en que comenzó cada incendio	18	57
Causa de los incendios y número de éstos en los meses del año	17	56
Causa de los incendios y número de éstos según las clases de días ...	16	55
Trabajos diversos:		
Causa de los incendios, indicando el número de los mismos y de los montes y las superficies afectadas	10 al 15	49 a 54
Causa de los incendios y número de éstos en las clases de lugares en que comenzó cada incendio	18	57
Causa de los incendios y número de éstos en los meses del año	17	56
Causa de los incendios y número de éstos según las clases de días ...	16	55
Tractores:		
Utilizados en la extinción de los incendios mayores de 5 hectáreas arboladas o 50 hectáreas desarboladas	—	71

	Cuadros	Páginas
V		
Valencia:		
Número de incendios, superficies afectadas y pérdidas	27	66
Valladolid:		
Número de incendios, superficies afectadas y pérdidas	27	66
Vehículos motobombas:		
Utilizados en la extinción de incendios mayores de 5 hectáreas arboladas o 50 hectáreas desarboladas	—	71
Velocidad media de los incendios:		
En relación con el índice de peligro	8	43
Vía férrea:		
Lugar de comienzo y número de los incendios, clasificados por las causas de los mismos	18	57
Vigilantes:		
Que dieron la primera noticia y número de incendios	19	61
Víspera a día festivo:		
Número de incendios clasificados por las causas de los mismos	16	55
Vizcaya:		
Número de incendios, superficies afectadas y pérdidas	17	56
Z		
Zamora:		
Número de incendios, superficies afectadas y pérdidas	27	66
Zaragoza:		
Número de incendios, superficies afectadas y pérdidas	27	66
Zona de peligro:		
En relación con el número de incendios, las pérdidas económicas y las superficies afectadas	26	66