



**MINISTERIO DE AGRICULTURA  
INSTITUTO NACIONAL PARA  
LA CONSERVACION DE LA NATURALEZA**

**PRIMER INVENTARIO FORESTAL DE ESPAÑA**

**AVANCE DE RESULTADOS**

**AÑO 1975**



Introducción

ISBN: 84-500-7005-8  
Depósito legal: M. 25.294-1975  
Impreso en Círculos-Orcóyen, S. L.  
Martínez Paje, 5. Madrid-29

Los resultados del primer inventario forestal nacional -realizado en el decenio 1965-74- se han publicado o van a publicarse en cinco series de cuadernos, que comprenden:

- 1).- 50 cuadernos provinciales.
- 2).- 11 cuadernos regionales.
- 3).- 1 cuaderno nacional.
- 4).- 10 cuadernos (con datos de cinco provincias en cada cuaderno) de estimaciones comarcales y mapas.
- 5).- 20 cuadernos de especies forestales.

Actualmente -mayo de 1975-, se han publicado los 50 cuadernos provinciales y 2 regionales (Nordeste y Levante).

Ante la posible demora de la publicación del cuaderno nacional, se estima de interés - presentar este avance de resultados en el que se incluye una selección de datos de inventario.

Consta este avance de dos capítulos y un apéndice. En los capítulos se dan tablas de superficies por usos y de existencias y cortas: a niveles regional y nacional en el primer capítulo y se presentan ordenadas las provincias por valores decrecientes de estos datos.

Se han considerado las dieciocho especies (nueve coníferas y nueve frondosas) de mayor volumen maderable en el total nacional.

Al final de cada capítulo se incluyen dos gráficos de situación de regiones y de provincias.

Corresponde el primer gráfico a porcentajes de superficies. En el eje de las  $x$  tomamos los de forestal desarrollada a geográfica; y en el de las  $y$  los de forestal arbolada a geográfica.

Dibujamos sobre el gráfico cuatro familias de rectas cuyos parámetros p varían de diez en diez por ciento.

$y = p$  forestal arbolada a geográfica

$x = p$  forestal desarbolada a geográfica

$y + x = p$  forestal (arbolada + desarbolada) a geográfica

$\frac{Y}{X + Y} = p$  forestal arbolada a forestal

La situación de las regiones o provincias con respecto a estas familias de rectas nos indica sus cuatro porcentajes de superficies antes escritos.

En el segundo gráfico el eje x corresponde a superficies forestales y el eje y a volúmenes maderables. Se dibujan las tres familias de rectas

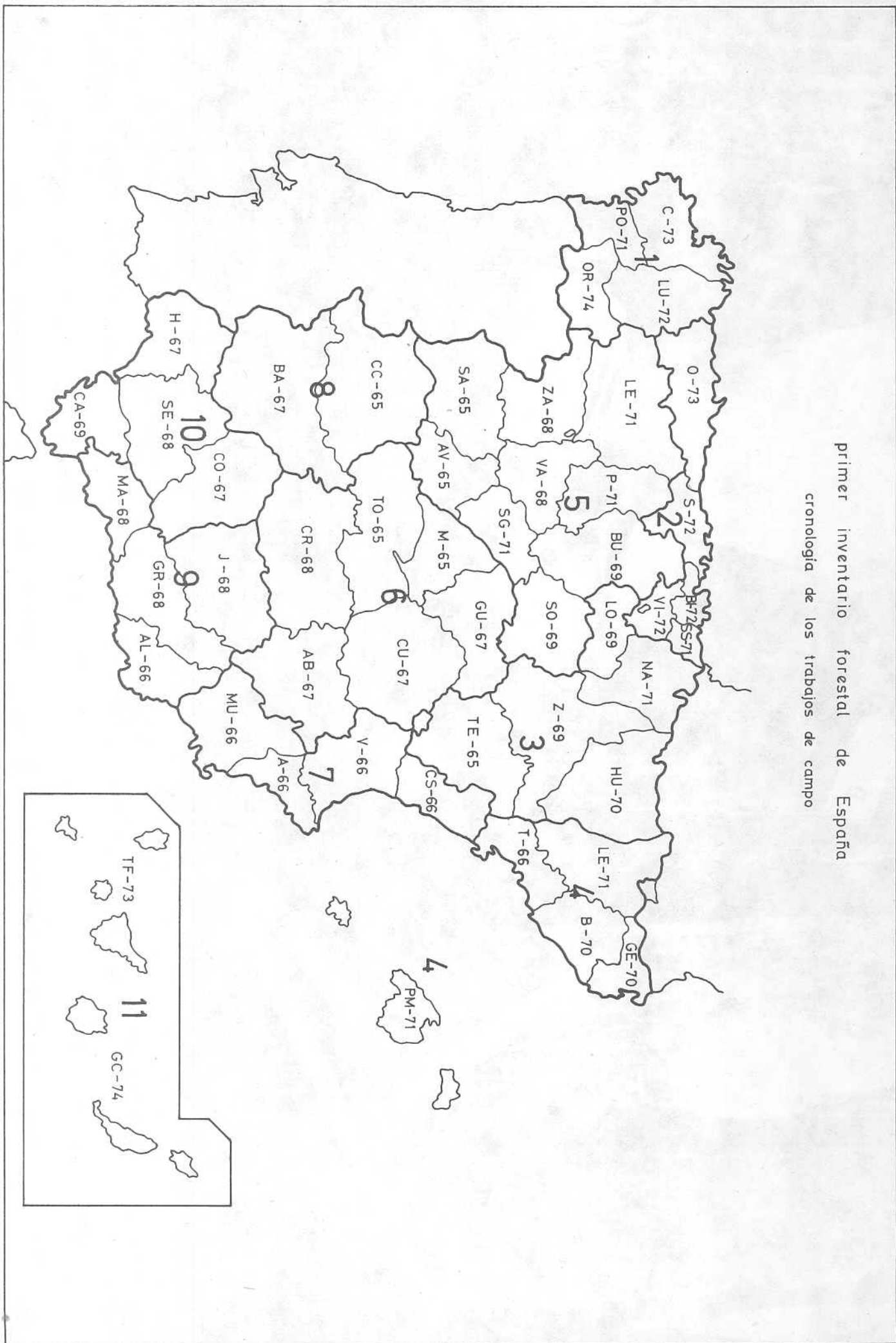
$y = K_1$  volumen maderable

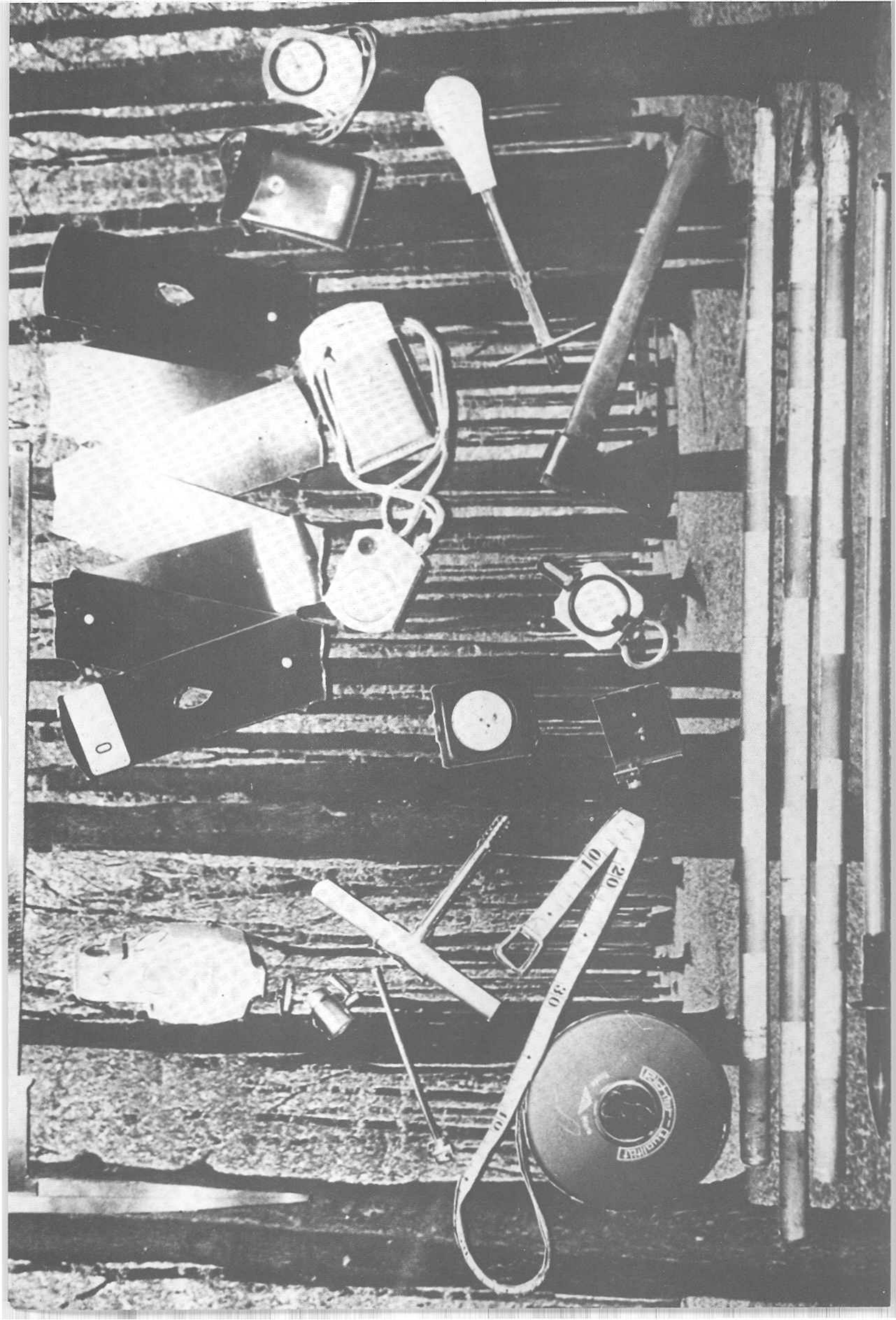
$x = K_2$  superficie forestal

$\frac{Y}{X} = K_3$  volumen maderable/superficie forestal

Cerramos esta introducción con un mapa de España en el que se contornean las regiones (numeradas de 1 a 11) y se identifica cada provincia con las letras utilizadas en las matrículas de los vehículos añadiendo el año en que se realizaron los trabajos de campo del primer inventario forestal nacional.

primer inventario forestal de España  
cronología de los trabajos de campo







1.- Datos a nivel regional y nacional

- 11.- Superficies por usos
- 12.- Existencias y cortas anuales
- 13.- Valores por hectárea de superficie forestal arbolada
- 14.- Valores por 100 metros cúbicos de volumen maderable con corteza
- 15.- Volumen maderable por especies
- 16.- Volumen maderable, crecimiento y corta, por especies (total nacional)



11.- Superficies por usos

Regiones	superficie en hectáreas					porcentajes				
	forestal arbolada	forestal desarbolada	cultivo	improduc- tivo.	geográfica	f.a.	f.d.	c.	i.	
1º Galicia	1.129.361	855.670	824.640	133.629	2.943.300	38'4	29'1	28'0	4'5	
2º Norte	889.847	596.405	646.912	177.636	2.310.800	38'5	25'8	28'0	7'7	
3º Ebro	1.346.415	1.984.361	2.734.049	247.475	6.312.300	21'3	31'5	43'3	3'9	
4º Nordeste	1.271.571	752.752	1.404.765	265.312	3.694.400	34'4	20'4	38'0	7'2	
5º Duero	1.885.660	2.336.085	4.807.156	385.699	9.414.600	20'0	24'8	51'1	4'1	
6º Centro	1.597.619	2.019.237	4.848.262	256.982	8.722.100	18'3	23'2	55'6	2'9	
7º Levante	526.554	1.127.199	1.690.937	117.510	3.462.200	15'2	32'6	48'8	3'4	
8º Extremadura	1.226.445	1.235.419	1.548.342	149.994	4.160.200	29'5	29'7	37'2	3'6	
9º Andal. Orient.	643.718	1.350.408	2.039.526	174.248	4.207.900	15'3	32'1	48'5	4'1	
10º Andal. Occid.	1.178.195	1.158.863	1.927.279	254.563	4.518.900	26'1	25'6	42'7	5'6	
11º Canarias	97.153	354.648	146.901	155.398	754.100	12'9	47'0	19'5	20'6	
TOTAL NACIONAL	11.792.538	13.771.047	22.618.769	2.318.446	50.500.800	23'3	27'3	44'8	4'6	

12.- Existencias y cortas anuales

Regiones	pies menores. (1)		pies mayores (2)			corta anual (3) m <sup>3</sup> . c/c
	nº de pies	nº de pies	volumen ma- derable m <sup>3</sup> c/c	volumen le- ñoso m <sup>3</sup> c/c	crecimien- to anual. m <sup>3</sup> c/c	
1: Galicia	942.154.592	176.730.538	51.493.910	1.394.428	4.570.457	1.063.700
2: Norte	1.107.271.689	131.461.006	43.282.820	3.608.758	3.528.999	1.179.633
3: Ebro	831.766.744	151.868.429	48.649.503	5.309.214	1.386.577	674.382
4: Nordeste	1.130.428.941	158.916.240	37.195.640	1.929.646	1.197.469	444.740
5: Duero	980.429.958	171.758.655	62.983.819	9.002.223	1.834.532	724.096
6: Centro	698.179.883	153.205.467	44.319.680	3.942.555	1.122.505	565.286
7: Levante	244.718.728	35.714.361	6.491.299	479.468	218.995	234.050
8: Extremadura	126.517.928	50.190.052	10.799.937	8.970.174	84.827	44.465
9: Andal. Orient.	187.597.699	32.595.596	10.150.182	1.971.489	270.064	252.384
10: Andal. Occid.	179.189.151	64.280.262	13.157.654	8.169.603	229.400	193.852
11: Canarias	106.993.316	13.441.672	6.815.988	626.822	250.850	15.009
TOTAL NACIONAL	6.535.248.629	1.140.162.278	335.340.432	45.404.380	14.694.675	5.391.597

(1) Pies cuyo diámetro normal está comprendido entre 2'5 y 17'5 cm. (clases diamétricas 5, 10 y 15)

(2) Pies cuyo diámetro normal es superior a 17'5 cm. (clases diamétricas 20 y superiores)

(3) Media del quinquenio 1966-1970 (datos tomados de la Estadística Forestal de España)

13.- Valores por hectárea de superficie forestal arbolada

Regiones	pies menores.	pies mayores	vol. ma- derable. m <sup>3</sup> . c/c	vol. leño so. m <sup>3</sup> . c/c	crecimiento anual m <sup>3</sup> . c/c	corta anual m <sup>3</sup> . c/c
1: Galicia	834	156	45'59	1'23	4'05	0'94
2: Norte	1.244	148	48'64	4'06	3'97	1'33
3: Ebro	618	113	36'13	3'94	1'03	0'50
4: Nordeste	889	125	29'25	1'52	0'94	0'35
5: Duero	520	91	33'40	4'77	0'97	0'38
6: Centro	437	96	27'74	2'47	0'70	0'35
7: Levante	465	68	12'33	0'91	0'42	0'44
8: Extremadura	103	41	8'81	7'31	0'07	0'04
9: Andal. Oriental	291	51	15'77	3'06	0'42	0'39
10: Andal. Occidental	152	55	11'17	6'93	0'19	0'16
11: Canarias	1.101	138	70'16	6'45	2'58	0'15
TOTAL NACIONAL	554	97	28'44	3'85	1'25	0'46

14.- Valores por cien metros cúbicos de volumen maderable con corteza

Regiones	volumen de conf		vol. por categoría diam.(1)				número de pies	volumen le- ñoso m <sup>3</sup> .c/c	crecimiento anual m <sup>3</sup> .c/c	corta anual m <sup>3</sup> . c/c
	feras. m <sup>3</sup> c/c		delgada m <sup>3</sup> . c/c	media m <sup>3</sup> .c/c	gruesa m <sup>3</sup> .c/c					
1: Galicia	63'1		65'3	24'3	10'4	343	2'71	8'88	2'07	
2: Norte	36'8		58'1	23'3	18'6	304	8'34	8'15	2'73	
3: Ebro	55'1		55'9	29'8	14'3	312	10'91	2'85	1'39	
4: Nordeste	78'6		74'5	19'3	6'2	427	5'19	3'22	1'20	
5: Duero	68'5		46'9	35'9	17'2	273	14'29	2'91	1'15	
6: Centro	93'4		60'0	31'3	8'7	346	8'90	2'53	1'28	
7: Levante	97'0		78'4	18'6	3'0	550	7'39	3'37	3'61	
8: Extremadura	7'6		33'0	36'2	30'8	465	83'06	0'79	0'41	
9: Andal. Oriental	75'7		43'2	32'9	23'9	321	19'42	2'66	2'49	
10: Andal. Occidental	22'8		51'5	28'5	20'0	489	62'09	1'74	1'47	
11: Canarias	87'3		33'8	28'8	37'4	197	9'20	3'68	0'22	
TOTAL NACIONAL	63'4		57'2	28'3	14'5	340	13'54	4'38	1'61	

(1).- delgada: clases diamétricas 20, 25 y 30  
 media : " " 35, 40 y 45  
 gruesa : " " 50 y superiores.

15.- Volúmenes maderables por especies

<u>1: - Galicia</u>		<u>2: - Norte</u>		<u>3: - Ebro</u>	
<u>volumen maderable</u>		<u>volumen maderable</u>		<u>volumen maderable</u>	
Especies	miles m <sup>3</sup> c/c %	Especies	miles m <sup>3</sup> c/c %	Especies	miles m <sup>3</sup> c/c %
todas	51.494 100	todas	43.283 100	todas	48.650 100
p. pinaster	30.874 60'0	p. radiata	12.101 28'0	p. silvestre	17.480 35'9
eucaliptos	5.689 11'0	haya	10.170 23'5	haya	15.095 31'0
robles	4.582 8'9	robles	5.487 12'7	p. laricio	2.280 4'7
castaño	2.869 5'6	castaño	3.223 7'4	robles	2.050 4'2
p. radiata	1.314 2'6	p. pinaster	2.603 6'0	p. uncinata	1.755 3'6
rebollo	751 1'5	eucaliptos	2.414 5'6	abeto	1.683 3'5
p. silvestre	85 0'2	rebollo	1.678 3'9	p. pinaster	1.626 3'3
alcornoque	56 0'1	p. silvestre	770 1'8	p. carrasco	1.253 2'6
		quejigo	361 0'8	quejigo	1.093 2'2
		encina	264 0'6	chopos	961 2'0
		p. laricio	175 0'4	rebollo	588 1'2
		chopos	158 0'4	encina	421 0'9
		alcornoque	27 0'1	castaño	353 0'7
				p. radiata	84 0'2

15.- Volúmenes maderables por especies (cont.)

Especies	volumen maderable		Especies	volumen maderable		Especies	volumen maderable	
	miles m <sup>3</sup> c/c	%		miles m <sup>3</sup> c/c	%		miles m <sup>3</sup> c/c	%
	<u>4° - Nordeste</u>		<u>5° - Duero</u>		<u>6° - Centro</u>			
todas	37.196	100	todas	62.984	100	todas	44.320	100
p. silvestre	8.646	23'2	p. pinaster	23.264	36'9	p. laricio	19.789	44'7
p. uncinata	5.868	15'8	p. silvestre	16.302	25'9	p. pinaster	9.212	20'8
p. carrasco	5.606	15'1	haya	4.000	6'4	p. silvestre	8.514	19'2
p. laricio	4.005	10'8	chopos	3.358	5'3	p. carrasco	2.196	5'0
abeto	2.581	6'9	rebollo	3.301	5'2	encina	1.240	2'8
p. piñonero	2.023	5'4	encina	3.023	4'8	p. piñonero	1.236	2'8
alcornoque	1.716	4'6	p. piñonero	2.399	3'8	chopos	394	0'9
chopos	1.249	3'4	robles	2.019	3'2	rebollo	227	0'5
haya	1.152	3'1	p. laricio	465	0'7	quejigo	184	0'4
encina	1.104	3'0	castaño	264	0'4	alcornoque	164	0'4
quejigo	834	2'2	quejigo	259	0'4	castaño	37	0'1
robles	703	1'9	alcornoque	76	0'1	eucaliptos	24	0'1
p. pinaster	213	0'6	p. carrasco	5	0'0			
castaño	97	0'3						



15.- Volúmenes maderables por especies (cont.)

Especies	Volumen maderable		Especies	Volumen maderable		Especies	Volumen maderable	
	miles m <sup>3</sup>	c/c %		miles m <sup>3</sup>	c/c %		miles m <sup>3</sup>	c/c %
<u>7: - Levante</u>								
todas	6.491	100	todas	10.800	100	todas	10.150	100
p. carrasco	4.027	62'0	encina	6.698	62'0	p. pinaster	3.158	31'1
p. pinaster	1.204	18'5	alcornoque	1.757	16'3	p. laricio	2.997	29'5
p. laricio	799	12'3	p. pinaster	787	7'3	p. carrasco	1.304	12'8
p. silvestre	224	3'5	rebollo	507	4'7	alcornoque	708	7'0
encina	90	1'4	castaño	205	1'9	encina	563	5'5
alcornoque	61	0'9	eucaliptos	102	0'9	chopos	342	3'4
quejigo	24	0'4	p. piñonero	19	0'2	castaño	268	2'6
p. piñonero	7	0'1	quejigo	12	0'1	quejigo	258	2'5
chopos	3	0'0				abetos	111	1'1
						eucaliptos	75	0'7
						p. piñonero	72	0'7
						p. silvestre	34	0'3
						rebollo	27	0'3

15.- Volúmenes maderables por especies (cont.)

Especies	volumen maderable		Especies	volumen maderable	
	miles m <sup>3</sup> c/c	%		miles m <sup>3</sup> c/c	%
10: - Andalucía Occidental					
todas	13.158	100	todas	6.816	100
encina	4.665	35'5	p. canariensis	5.671	83'2
alcornoque	3.302	25'1	p. radiata	223	3'4
p. piñonero	2.879	21'9	castaño	70	1'0
eucaliptos	1.146	8'7	eucaliptos	27	0'4
castaño	193	1'5			
quejigo	161	1'2			
p. pinaster	84	0'6			
chopos	22	0'2			
P. carrasco	1	0'0			
11: - Canarias					

16.- Volúmenes maderables, crecimientos y cortas, por especies (total nacional)

Especies	volumen maderable		crecimiento anual		corta anual		crec. VOL %	cort. VOL %	cort. crec. %
	m <sup>3</sup> c/c	%	m <sup>3</sup> c/c	%	m <sup>3</sup> c/c	%			
todas	335.340.432	100	14.694.675	100	5.391.428	100	4'38	1'61	36'17
p. pinaster (1)	73.026.389	21'8	4.536.370	30'9	1.560.925	29'0	6'21	2'14	34'4
p. silvestre	52.053.352	15'5	1.507.259	10'3	743.609	13'8	2'90	1'43	49'3
p. laricio	30.509.740	9'1	782.788	5'3	345.351	6'4	2'57	1'13	44'1
haya	30.415.707	9'1	666.692	4'5	253.745	4'7	2'19	0'83	38'1
encina (2)	18.068.661	5'4	-	-	8.556	0'2	-	0'05	-
robles	14.836.450	4'4	485.870	3'3	108.612	2'0	3'27	0'73	22'4
p. carrasco	14.389.175	4'3	544.235	3'7	377.807	7'0	3'78	2'63	69'4
p. radiata	13.731.779	4'1	2.668.850	18'2	535.053	9'9	19'44	3'90	20'0
eucaliptos	9.476.672	2'8	1.364.270	9'3	691.685	12'8	14'40	7'30	50'7
p. piñonero	8.635.738	2'6	370.216	2'5	137.977	2'6	4'29	1'60	37'3
alcornoque (2)	7.866.022	2'3	-	-	547	0'0	-	0'01	-
p. uncinata	7.622.505	2'3	141.720	1'0	52.890	1'0	1'86	0'69	37'3
castaño	7.578.490	2'3	185.201	1'3	80.701	1'5	2'44	1'06	43'6
rebollo	7.081.333	2'1	174.167	1'2	37.625	0'7	2'46	0'53	21'6
chopos	6.488.219	1'9	501.641	3'4	296.639	5'5	7'73	4'57	59'1
p. canariensis	5.671.325	1'7	160.628	1'1	12.224	0'2	2'83	0'22	7'6
abetos	4.374.398	1'3	88.336	0'6	40.793	0'8	2'02	0'93	46'2
quejigo	3.187.192	1'0	77.501	0'5	2.138	0'0	2'43	0'07	2'8

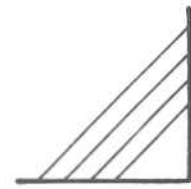
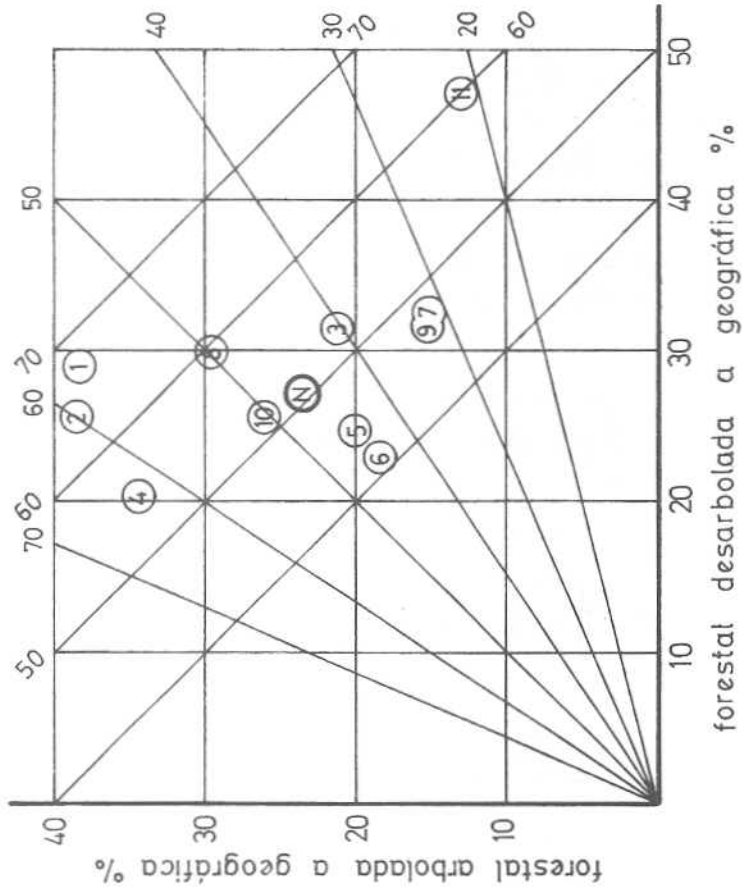
(1) de crecimiento. rápido 33.478.668 10'0 3.171.471 21'6 876.680 16'3 9'47 2'62 27'6  
de crecimiento. lento 39.548.721 11'8 1.364.899 9'3 686.245 12'7 3'45 1'74 50'3

Se considera como p. pinaster de crecimiento rápido al de las regiones Galicia y Norte; y de crecimiento lento, al de las restantes regiones de España.

(2) No se han obtenido crecimientos de encinas y alcornoques debido a las dificultades de su estimación y al escaso interés maderable de ambas especies.

porcentajes de superficies

regiones



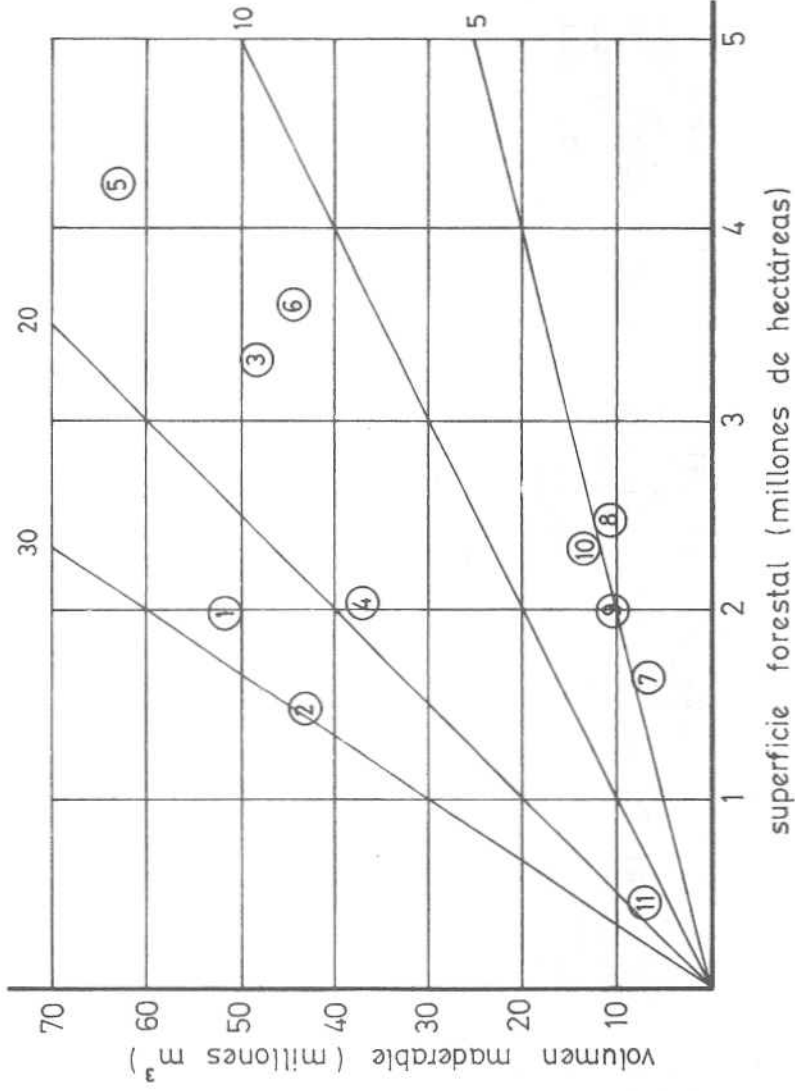
forestal a geográfica %.



forestal arbolada a forestal %.

volúmenes maderables y superficies forestales

regiones



volumen maderable / superficie forestal (m³/ha)

2.- Datos a nivel provincial

- 21.- Superficies por usos
- 22.- Existencias y cortas anuales
- 23.- Valores por hectárea de superficie forestal arbolada
- 24.- Valores por cien metros cúbicos de volumen maderable con corteza
- 25.- Volumen maderable por especies



21. - Superficies por usos

Provincias	superficies en hectáreas					Porcentajes				
	forestal arbolada	forestal desarbolada	cultivo	improductivo	geográfica	F.a.	f.d.	c.	I.	
Alava	108.042	64.810	119.884	11.964	304.700	35'5	21'3	39'3	3'9	
Albacete	264.025	294.852	895.745	31.178	1.485.800	17'8	19'8	60'3	2'1	
Alicante	69.401	204.596	278.070	34.233	586.300	11'8	34'9	47'4	5'9	
Almería	64.608	460.005	297.331	55.456	877.400	7'4	52'4	33'9	6'3	
Avila	129.061	210.708	394.474	70.557	804.800	16'0	26'2	49'0	8'8	
Badajoz	616.559	705.163	788.027	55.951	2.165.700	28'5	32'5	36'4	2'6	
Baleares	107.371	69.219	284.698	40.112	501.400	21'4	13'8	56'8	8'0	
Barcelona	362.008	128.652	201.117	81.523	773.300	46'8	16'6	26'0	10'6	
Burgos	296.665	346.026	756.398	27.811	1.426.900	20'8	24'3	53'0	1'9	
Cáceres	609.886	530.256	760.315	94.043	1.994.500	30'6	26'6	38'1	4'7	
Cádiz	162.782	296.871	212.943	65.904	738.500	22'1	40'2	28'8	8'9	
Castellón	126.288	185.460	330.331	25.821	667.900	18'9	27'8	49'4	3'9	
Ciudad Real	288.344	515.084	1.106.702	64.770	1.974.900	14'6	26'1	56'0	3'3	
Córdoba	352.892	325.561	665.458	27.889	1.371.800	25'7	23'8	48'5	2'0	
Coruña	355.774	164.776	226.997	40.053	787.600	45'2	20'9	28'8	5'1	
Cuenca	412.321	289.690	964.102	39.987	1.706.100	24'2	17'0	56'5	2'3	
Gerona	318.611	99.440	147.914	22.635	588.600	54'1	16'9	25'1	3'9	
Granada	206.009	338.994	662.603	45.494	1.253.100	16'4	27'1	52'9	3'6	
Guadalajara	301.360	408.975	481.979	26.686	1.219.000	24'7	33'6	39'5	2'2	
Guipúzcoa	118.850	35.187	33.230	12.433	199.700	59'5	17'6	16'7	6'2	
Huelva	431.201	313.080	218.830	45.389	1.008.500	42'8	31'0	21'7	4'5	
Huesca	405.931	494.552	570.823	95.794	1.567.100	25'9	31'6	36'4	6'1	
Jaén	250.776	338.313	723.061	37.650	1.349.800	18'6	25'0	53'6	2'8	
León	317.890	525.976	601.316	101.618	1.546.800	20'5	34'0	38'9	6'6	
Lérida	379.039	306.025	419.216	98.520	1.202.800	31'5	25'4	34'9	8'2	

21.- Superficies por usos. (Cont.)

Provincias	superficies en hectáreas						porcentajes		
	forestal arbolada	forestal desarbolada	cultivo	improductivo	geográfica	f.a.	f.d.	c.	i.
Logroño	92.590	174.568	217.355	18.887	503.400	18'4	34'7	43'2	3'7
Lugo	328.164	315.917	303.970	32.249	980.300	33'5	32'2	31'0	3'3
Madrid	158.111	177.668	409.787	53.934	799.500	19'8	22'2	51'3	6'7
Málaga	122.325	213.096	356.531	35.648	727.600	16'8	29'3	49'0	4'9
Murcia	118.486	420.750	562.115	30.349	1.131.700	10'4	37'2	49'7	2'7
Navarra	303.829	253.745	451.298	33.228	1.042.100	29'2	24'3	43'3	3'2
Orense	244.143	268.385	180.835	34.337	727.700	33'5	36'9	24'9	4'7
Oviedo	363.311	296.987	304.321	91.881	1.056.500	34'4	28'1	28'8	8'7
Palencia	126.018	162.483	480.930	33.469	802.900	15'7	20'2	59'9	4'2
Las Palmas	13.968	202.031	81.757	112.144	409.900	3'4	49'3	19'9	27'4
Pontevedra	201.280	106.592	112.838	26.990	447.700	45'0	23'8	25'2	6'0
Salamanca	263.848	304.040	629.829	35.883	1.233.600	21'4	24'6	51'1	2'9
Stª Cruz Tenerife	83.185	152.617	65.144	43.254	344.200	24'2	44'3	18'9	12'6
Santander	173.416	169.703	141.730	44.051	528.900	32'8	32'1	26'8	8'3
Segovia	178.609	128.724	373.505	14.062	694.900	25'7	18'5	53'8	2'0
Sevilla	231.320	223.351	830.048	115.381	1.400.100	16'5	16'0	59'3	8'2
Soria	279.136	372.633	360.536	16.395	1.028.700	27'1	36'2	35'1	1'6
Tarragona	104.542	149.416	351.820	22.522	628.300	16'6	23'8	56'0	3'6
Teruel	325.965	511.760	608.211	34.364	1.480.300	22'0	34'6	41'1	2'3
Toledo	173.458	332.968	989.947	40.427	1.536.800	11'3	21'7	64'4	2'6
Valencia	212.379	316.393	520.421	27.107	1.076.300	19'7	29'4	48'4	2'5
Valladolid	106.783	41.459	655.629	16.229	820.100	13'0	5'1	79'9	2'0
Vizcaya	126.228	29.718	47.747	17.307	221.000	57'1	13'5	21'6	7'8
Zamora	187.650	244.036	554.539	69.675	1.055.900	17'8	23'1	52'5	6'6
Zaragoza	218.100	549.736	886.362	65.202	1.719.400	12'7	32'0	51'5	3'8



22.- Existencias y cortas anuales

Provincias	pies menores .		pies mayores				corta anual m <sup>3</sup> . c/c
	nº de pies	nº de pies	Volumen ma- derable m <sup>3</sup> c/c	Volumen le- ñoso m <sup>3</sup> c/c	crecimien- to anual. m <sup>3</sup> c/c		
Alava	120.156.536	17.497.396	5.579.377	759.959	307.313	68.718	
Albacete	84.082.815	17.376.696	3.725.284	219.175	114.300	111.285	
Alicante	25.073.725	2.236.538	343.782	21.534	11.680	11.332	
Almería	17.014.646	1.420.662	224.436	44.146	5.580	3.766	
Avila	39.536.197	16.436.207	7.638.252	1.989.634	268.350	106.152	
Badajoz	38.599.635	26.969.484	5.719.164	4.921.454	11.046	11.233	
Baleares	60.838.903	12.841.668	2.540.415	182.949	73.717	24.061	
Barcelona	339.425.864	45.534.462	9.074.344	364.245	374.823	126.105	
Burgos	184.306.361	31.029.620	11.778.205	1.018.846	280.808	117.554	
Cáceres	87.918.293	23.220.568	5.080.773	4.048.720	73.781	33.232	
Cádiz	23.316.948	14.475.037	3.044.680	2.069.071	18.628	18.648	
Castellón	84.449.002	8.877.551	1.711.751	180.583	61.187	44.977	
Ciudad Real	67.425.134	4.166.673	650.374	311.759	10.057	16.764	
Córdoba	28.485.458	13.161.149	2.288.532	1.813.337	8.159	16.443	
Coruña	299.673.448	68.970.891	18.817.739	239.295	1.960.656	487.033	
Cuenca	256.233.312	93.752.666	28.176.546	959.340	687.649	285.737	
Gerona	336.772.253	40.139.700	8.113.305	881.997	292.459	89.915	
Granada	62.657.006	7.918.168	1.939.523	230.294	90.405	66.027	
Guadalajara	183.739.274	25.417.960	7.569.754	343.593	190.380	98.977	
Guipúzcoa	120.306.733	18.643.340	5.258.592	310.682	637.501	132.984	
Huelva	100.454.715	26.647.244	5.834.559	2.711.716	165.716	121.128	
Huesca	235.985.522	47.536.983	14.802.687	692.596	376.891	109.189	
Jaén	82.859.229	14.144.437	5.550.159	404.236	131.168	156.658	
León	264.553.570	25.016.070	7.704.148	678.562	228.369	57.764	
Lérida	329.500.492	53.511.675	16.123.883	431.143	411.664	162.566	

22.- Existencias y cortas anuales (cont.)

Provincias	pies menores		pies mayores		corta anual m <sup>3</sup> . c/c	
	nº de pies	nº de pies	volumen ma- derable m <sup>3</sup> c/c	volumen le- ñoso m <sup>3</sup> c/c		crecimien- to anual. m <sup>3</sup> c/c
Logroño	69.158.695	10.530.737	3.765.978	505.635	92.187	67.281
Lugo	277.993.151	38.484.218	10.519.691	448.165	774.033	249.800
Madrid	61.476.790	8.257.575	3.289.230	1.450.401	105.046	40.340
Málaga	25.066.818	9.112.329	2.436.064	1.292.813	42.911	25.933
Murcia	50.308.125	6.421.732	1.046.978	89.539	29.329	54.480
Navarra	251.453.830	51.707.070	19.850.050	2.057.090	596.781	264.725
Orense	216.050.853	28.705.612	9.073.649	431.401	625.489	62.216
Oviedo	514.884.759	46.867.985	15.295.309	1.578.755	932.997	396.724
Palencia	109.508.778	4.739.491	1.368.204	106.645	58.670	12.991
Las Palmas	4.811.583	1.399.226	649.421	42.752	19.038	2.052
Pontevedra	148.437.140	40.569.817	13.082.831	275.567	1.210.279	264.651
Salamanca	58.133.668	12.348.696	3.387.038	2.758.036	36.041	15.619
Sta. Cruz Tenerife	102.181.733	12.042.446	6.166.567	584.070	231.812	12.957
Santander	202.350.666	22.554.294	8.971.866	715.483	381.549	315.938
Segovia	68.844.956	25.277.722	12.450.245	229.326	405.172	136.265
Sevilla	26.932.030	9.996.832	1.989.883	1.575.479	36.897	37.633
Soria	175.531.468	36.277.831	13.500.063	458.992	343.533	214.818
Tarragona	63.891.429	6.888.735	1.343.693	69.312	44.806	42.093
Teruel	160.291.307	33.616.934	8.777.975	1.936.273	263.289	210.630
Toledo	45.222.558	4.233.897	908.492	658.287	15.073	12.183
Valencia	84.887.876	18.178.540	3.388.788	187.812	116.799	123.261
Valladolid	30.409.373	12.253.707	3.409.162	397.466	153.877	49.528
Vizcaya	149.572.995	25.897.991	8.177.676	243.879	1.269.639	265.269
Zamora	49.605.587	8.379.311	1.748.502	1.364.716	59.712	13.405
Zaragoza	114.877.390	8.476.705	1.452.813	117.620	57.429	22.557

3.- Valores por hectárea de superficie forestal arbolada

Provincias	pies		VOL.		VOL.		Provincias	pies		VOL.		VOL.		Provincias	pies		VOL.		VOL.	
	meno	res.	mado	leño	crto.	corta		meno	res.	mado	leño	crto.	corta		meno	res.	mado	leño	crto.	corta
	res.	res.	m <sup>3</sup> /c	m <sup>3</sup> /c	m <sup>3</sup> /c	m <sup>3</sup> /c		res.	res.	m <sup>3</sup> /c	m <sup>3</sup> /c	m <sup>3</sup> /c	m <sup>3</sup> /c		res.	res.	m <sup>3</sup> /c	m <sup>3</sup> /c	m <sup>3</sup> /c	m <sup>3</sup> /c
Alava	1.112	162	51'64	7'03	2'84	0'64	Logroño	747	114	40'67	5'46	1'00	0'73							
Albacete	318	66	14'11	0'83	0'43	0'42	Lugo	847	117	32'06	1'37	2'36	0'76							
Alicante	361	32	4'95	0'31	0'17	0'16	Madrid	389	52	20'80	9'17	0'66	0'26							
Almería	263	22	3'47	0'68	0'09	0'06	Málaga	205	74	19'91	10'57	0'35	0'21							
Ávila	306	127	59'18	15'42	2'08	0'82	Murcia	425	54	8'84	0'76	0'25	0'46							
Badajoz	63	44	9'28	7'98	0'02	0'02	Navarra	828	170	65'33	6'77	1'96	0'87							
Baleares	567	120	23'66	1'70	0'69	0'22	Orense	885	118	37'17	1'77	2'56	0'25							
Barcelona	938	126	25'07	1'01	1'04	0'35	Oviedo	1.417	129	42'10	4'35	2'57	1'09							
Burgos	621	105	39'70	3'43	0'95	0'40	Palencia	869	38	10'86	0'85	0'47	0'10							
Cáceres	144	38	8'33	6'64	0'12	0'05	Las Palmas	344	100	46'49	3'06	1'36	0'15							
Cádiz	143	89	18'70	12'71	0'11	0'11	Pontevedra	737	202	65'00	1'37	6'01	1'31							
Castellón	669	70	13'55	1'43	0'48	0'36	Salamanca	220	47	12'84	10'45	0'14	0'06							
Ciudad Real	234	14	2'26	1'08	0'03	0'06	Stª Cruz Ten.	1.228	145	74'13	7'02	2'79	0'16							
Córdoba	81	37	6'49	5'14	0'02	0'05	Santander	1.167	130	51'74	4'13	2'20	1'82							
Coruña	842	194	52'89	0'67	5'51	1'37	Segovia	385	142	69'71	1'28	2'27	0'76							
Cuenca	621	227	68'34	2'33	1'67	0'69	Sevilla	116	43	8'60	6'81	0'16	0'16							
Gerona	1.057	126	25'46	2'77	0'92	0'28	Soria	629	130	48'36	1'64	1'23	0'77							
Granada	304	38	9'41	1'12	0'44	0'32	Tarragona	611	66	12'85	0'66	0'43	0'40							
Guadalajara	610	84	25'12	1'14	0'63	0'33	Teruel	492	103	26'93	5'94	0'81	0'65							
Guipúzcoa	1.012	157	44'25	2'61	5'36	1'12	Toledo	261	24	5'24	3'80	0'09	0'07							
Huelva	233	62	13'53	6'29	0'38	0'28	Valencia	400	86	15'96	0'88	0'55	0'58							
Huesca	581	117	36'47	1'71	0'93	0'27	Valladolid	285	115	31'93	3'72	1'44	0'46							
Iaén	330	56	22'13	1'61	0'52	0'62	Vizcaya	1.185	205	64'78	1'93	10'06	2'10							
León	832	79	24'24	2'13	0'72	0'18	Zamora	264	45	9'32	7'27	0'32	0'07							
Lérida	869	141	42'54	1'14	1'09	0'43	Zaragoza	527	39	6'66	0'54	0'26	0'10							

24.- Valores por cien metros cúbicos de volumen maderable con corteza

Provincia	vol. co níferas m <sup>3</sup> . c/c		vol. por categ. diamétrica				n <sup>úm.</sup> de pies	volum. de leñoso m <sup>3</sup> c/c	crto. anual m <sup>3</sup> c/c	corta anual m <sup>3</sup> c/c
	delg. m <sup>3</sup> c/c	media m <sup>3</sup> c/c	gruesa m <sup>3</sup> c/c	delg. m <sup>3</sup> c/c	media m <sup>3</sup> c/c	gruesa m <sup>3</sup> c/c				
Alava	30'9	27'3	14'8	57'9	27'3	14'8	314	13'62	5'51	1'23
Albacete	96'6	25'2	6'9	67'9	25'2	6'9	466	5'88	3'07	2'99
Alicante	96'9	12'4	2'3	85'3	12'4	2'3	651	6'26	3'40	3'30
Almería	69'3	16'3	11'4	72'3	16'3	11'4	633	19'67	2'49	1'68
Avila	89'2	43'9	20'5	35'6	43'9	20'5	215	26'05	3'51	1'39
Badajoz	1'2	36'8	36'9	26'3	36'8	36'9	472	86'05	0'19	0'20
Baleares	86'7	16'8	2'9	80'3	16'8	2'9	505	7'20	2'90	0'95
Barcelona	82'0	11'9	1'7	86'4	11'9	1'7	502	4'01	4'13	1'39
Burgos	66'9	34'5	18'5	47'0	34'5	18'5	263	8'65	2'38	1'00
Cáceres	14'8	35'6	23'8	40'6	35'6	23'8	457	79'69	1'45	0'65
Cádiz	8'6	29'5	26'1	44'4	29'5	26'1	475	67'96	0'61	0'61
Castellón	91'0	17'0	4'4	78'6	17'0	4'4	519	10'55	3'57	2'63
Ciudad Real	11'5	29'1	17'5	53'4	29'1	17'5	641	47'94	1'55	2'58
Córdoba	2'4	39'6	24'2	36'2	39'6	24'2	575	79'24	0'36	0'72
Coruña	74'2	22'1	3'7	74'2	22'1	3'7	367	1'27	10'42	2'59
Cuenca	98'9	31'2	7'7	61'1	31'2	7'7	333	3'40	2'44	1'01
Gerona	51'4	16'4	2'5	81'1	16'4	2'5	495	10'87	3'60	1'11
Granada	72'7	28'3	12'7	59'0	28'3	12'7	408	11'87	4'66	3'40
Guadalajara	93'4	31'7	4'3	64'0	31'7	4'3	336	4'54	2'52	1'31
Guipúzcoa	55'4	21'1	9'9	69'0	21'1	9'9	355	5'91	12'12	2'53
Huelva	39'7	21'9	15'9	62'2	21'9	15'9	457	46'48	2'84	2'08
Huesca	83'5	32'0	13'6	54'4	32'0	13'6	321	4'68	2'55	0'74
Jaén	94'8	37'9	25'0	37'1	37'9	25'0	255	7'28	2'36	2'82
León	9'7	21'9	20'0	58'1	21'9	20'0	325	8'81	2'96	0'75
Lérida	87'4	25'4	11'2	63'4	25'4	11'2	332	2'67	2'55	1'01

24.- Valores por cien metros cúbicos de volumen maderable con corteza (cont.)

Provincia	VOL. CO níferas m <sup>3</sup> . c/c	VOL. por categ. diamétrica			núm. de pies	VOLUM. leñoso m <sup>3</sup> c/c	CRTO. ANUAL m <sup>3</sup> c/c	CORTA ANUAL m <sup>3</sup> c/c
		délg. m <sup>3</sup> c/c	media m <sup>3</sup> c/c	gruesa m <sup>3</sup> c/c				
Logroño	23'9	52'3	28'9	18'8	280	13'43	2'45	1'79
Lugo	38'6	57'8	22'6	19'6	366	4'26	7'36	2'37
Madrid	81'1	40'6	37'5	21'9	251	44'10	3'19	1'23
Málaga	35'2	41'7	26'8	31'5	374	53'07	1'76	1'06
Murcia	99'2	78'4	18'5	3'1	613	8'55	2'80	5'20
Navarra	19'0	52'0	29'7	18'3	260	10'36	3'01	1'33
Orense	62'7	56'1	27'2	16'7	316	4'75	6'89	0'69
Oviedo	22'6	54'2	20'3	25'5	306	10'32	6'10	2'59
Palencia	4'0	60'4	22'5	17'1	346	7'79	4'29	0'95
Las Palmas	95'4	35'0	42'2	22'8	215	6'58	2'93	0'32
Pontevedra	67'3	64'6	27'0	8'4	310	2'11	9'25	2'02
Salamanca	6'0	33'8	27'5	38'7	365	81'43	1'06	0'46
Sta. Cruz de Tenerife	86'4	33'6	27'4	39'0	195	9'47	3'76	0'21
Santander	5'3	44'0	28'1	27'9	251	7'97	4'25	3'52
Segovia	91'0	41'0	40'3	18'7	203	1'84	3'25	1'09
Sevilla	18'3	48'5	33'4	18'1	502	79'17	1'85	1'89
Soria	95'1	49'7	41'8	8'5	269	3'40	2'54	1'59
Tarragona	97'4	77'0	18'4	4'6	513	5'16	3'33	3'13
Teruel	97'9	64'4	29'4	6'2	383	22'06	3'00	2'40
Toledo	15'5	39'0	34'6	26'4	466	72'46	1'66	1'34
Valencia	99'4	77'7	20'0	2'3	536	5'54	3'45	3'64
Valladolid	92'0	56'8	35'3	7'9	359	11'66	4'51	1'45
Vizcaya	89'7	73'9	22'6	3'5	317	2'98	15'53	3'24
Zamora	8'3	61'5	25'0	13'5	479	78'05	3'42	0'77
Zaragoza	81'0	80'3	15'7	4'0	583	8'10	3'95	1'55

25.- Volúmenes maderables por especies

Especies	volumen maderable		Especies	volumen maderable		Especies	volumen maderable	
	miles m <sup>3</sup> c/c	%		miles m <sup>3</sup> c/c	%		miles m <sup>3</sup> c/c	%
	<u>Alava</u>		<u>Albacete</u>		<u>Alicante</u>			
todas	5.579	100	todas	3.725	100	todas	344	100
haya	2.352	42'2	p. pinaster	1.507	40'5	p. carrasco	322	93'6
p. radiata	963	17'3	p. carrasco	1.265	33'9	p. piñonero	7	2'1
p. silvestre	672	12'0	p. laricio	595	16'0	encina	5	1'4
rebollo	479	8'6	p. piñonero	199	5'3	chopos	3	0'8
quejigo	336	6'0	encina	67	1'8			
robles	277	5'0	chopos	37	1'0			
encina	62	1'1	quejigo	14	0'4			
p. laricio	59	1'1						
chopos	57	1'0						

25.- Volúmenes maderables por especies (cont.)

<u>Almería</u>			<u>Ávila</u>			<u>Badajoz</u>		
Especies	volumen maderable miles m <sup>3</sup> c/c	%	Especies	volumen maderable miles m <sup>3</sup> c/c	%	Especies	volumen maderable miles m <sup>3</sup> c/c	%
todas	224	100	todas	7.638	100	todas	5.719	100
p. carrasco	137	61'2	p. pinaster	5.820	76'2	encina	4.697	82'1
encina	52	23'2	p. silvestre	570	7'5	alcornoque	801	14'0
p. laricio	11	4'9	p. piñonero	356	4'7	eucaliptos	102	1'8
chopos	7	3'2	encina	319	4'2	p. pinaster	50	0'9
p. pinaster	6	2'5	rebollo	200	2'6	p. piñonero	19	0'3
			p. laricio	68	0'9			
			castaño	60	0'8			
			chopos	14	0'2			

25.- Volúmenes maderables por especies (cont.)

Especies	volumen maderable		Especies	volumen maderable		Especies	volumen maderable	
	miles m <sup>3</sup> c/c	%		miles m <sup>3</sup> c/c	%		miles m <sup>3</sup> c/c	%
<u>Baleares</u>								
todas	2.540	100	todas	9.074	100	todas	11.778	100
p. carrasco	2.194	86'3	p. carrasco	2.398	26'4	p. silvestre	5.125	43'5
encina	321	12'7	p. silvestre	2.306	25'4	p. pinaster	2.467	20'9
			p. laricio	1.434	15'8	haya	1.459	12'4
			p. pinea	1.036	11'4	rebollo	675	5'7
			chopos	400	4'4	robles	470	4'0
			quejigo	297	3'3	chopos	219	1'9
			haya	256	2'8	quejigo	160	1'4
			alcornoque	255	2'8	p. laricio	158	1'3
			p. uncinata	212	2'3	encina	35	0'3
			encina	166	1'8			
			castaño	24	0'3			
<u>Burgos</u>								



25.- Volúmenes maderables por especies (cont.)

Especies	volumen maderable		Especies	volumen maderable		Especies	volumen maderable	
	miles	m <sup>3</sup> c/c %		miles	m <sup>3</sup> c/c %		miles	m <sup>3</sup> c/c %
<u>Cáceres</u>								
todas	5.081	100	todas	3.045	100	todas	1.712	100
encina	2.001	39'4	alcornoque	1.928	63'3	p. laricio	623	36'4
alcornoque	956	18'8	p. piñonero	200	6'6	p. pinaster	369	21'5
p. pinaster	737	14'5	encina	193	6'3	p. carrasco	329	19'2
rebollo	507	10'0	quejigo	114	3'7	p. silvestre	224	13'1
castaño	205	4'0	eucaliptos	55	1'8	encina	64	3'7
quejigo	12	0'2	p. pinaster	34	1'1	alcornoque	61	3'6
			chopos	6	0'2	quejigo	24	1'4
<u>Cádiz</u>								
<u>Castellón</u>								

25.- Volúmenes maderables por especies (cont.)

Especies	volumen maderable		Especies	volumen maderable		Especies	volumen maderable	
	miles m <sup>3</sup> c/c	%		miles m <sup>3</sup> c/c	%		miles m <sup>3</sup> c/c	%
	<u>Ciudad Real</u>		<u>Córdoba</u>		<u>Coruña</u>			
todas	650	100	todas	2.289	100	todas	18.818	100
encina	341	52'4	encina	1.900	83'0	p. pinaster	13.284	70'6
alcornoque	95	14'6	alcornoque	176	7'7	eucaliptos	3.045	16'2
p. pinaster	65	9'9	p. pinea	52	2'3	robles	1.013	5'4
rebollo	36	5'6	eucaliptos	48	2'1	p. radiata	650	3'5
quejigo	26	4'0	quejigo	47	2'1	castaño	162	0'9
eucaliptos	24	3'7	chopos	13	0'6			
chopos	17	2'6	p. pinaster	1	0'0			
p. piñonero	5	0'7	p. carrasco	1	0'0			

25.- Volúmenes maderables por especies (cont.)

Especies	volumen maderable		Especies	volumen maderable		Especies	volumen maderable	
	miles m <sup>3</sup> c/c	%		miles m <sup>3</sup> c/c	%		miles m <sup>3</sup> c/c	%
<u>Cuenca</u>								
todas	28.177	100	todas	8.113	100	todas	1.940	100
p. laricio	17.181	61'0	alcornoque	1.461	18'0	p. pinaster	602	31'1
p. silvestre	4.791	17'0	p. silvestre	1.390	17'1	p. laricio	386	19'9
p. pinaster	4.377	15'5	p. uncinata	1.012	12'5	p. carrasco	385	19'8
p. carrasco	855	3'0	p. piñonero	965	11'9	chopos	307	15'8
p. piñonero	460	1'6	chopos	482	5'9	encina	97	5'0
quejigo	87	0'3	haya	469	5'8	castaño	57	2'9
encina	53	0'2	encina	440	5'4	p. silvestre	34	1'7
chopos	33	0'1	p. carrasco	385	4'7	rebollo	27	1'4
<u>Gerona</u>								
			quejigo	276	3'4			
			robles	233	2'9			
			p. pinaster	213	2'6			
			castaño	68	0'8			
<u>Granada</u>								

25.- Volúmenes maderables por especies (cont.)

Especies	volumen maderable		Especies	volumen maderable		Especies	volumen maderable	
	miles m <sup>3</sup> c/c	%		miles m <sup>3</sup> c/c	%		miles m <sup>3</sup> c/c	%
	<u>Guadalajara</u>		<u>Guipúzcoa</u>		<u>Huelva</u>			
todas	7.570	100	todas	5.259	100	todas	5.835	100
p. pinaster	2.588	34'2	p. radiata	2.564	48'8	p. piñonero	2.265	38'8
p. silvestre	2.188	28'9	haya	839	16'0	encina	1.714	29'4
p. laricio	2.011	26'6	robles	525	10'0	eucaliptos	823	14'1
chopos	194	2'6	p. laricio	116	2'2	alcornoque	728	12'5
rebollo	97	1'3	castaño	104	2'0	castaño	193	3'3
p. carrasco	75	1'0	p. pinaster	87	1'7	p. pinaster	49	0'8
encina	67	0'9	p. silvestre	56	1'1			
quejigo	57	0'8						

25.- Volúmenes maderables por especies (cont.)

Especies	volumen maderable		Especies	volumen maderable		Especies	volumen maderable	
	miles m <sup>3</sup>	c/c %		miles m <sup>3</sup>	c/c %		miles m <sup>3</sup>	c/c %
<u>Huesca</u>								
todas	14.803	100	todas	5.550	100	todas	7.704	100
p. silvestre	8.398	56'7	p. laricio	2.600	46'8	haya	2.137	27'8
abetos	1.683	11'4	p. pinaster	1.985	35'8	chopos	1.398	18'2
p. uncinata	1.661	11'2	p. carrasco	618	11'1	robles	1.252	16'2
haya	1.328	9'0	encina	168	3'0	rebollo	968	12'6
p. laricio	389	2'6	p. piñonero	55	1'0	p. pinaster	644	8'4
quejigo	354	2'4	chopos	28	0'5	castaño	140	1'8
p. carrasco	217	1'5	quejigo	24	0'4	p. silvestre	71	0'9
robles	213	1'4	alcornoque	22	0'4	encina	23	0'3
encina	134	0'9						
chopos	122	0'8						
<u>Jaén</u>								
<u>León</u>								

25.- Volúmenes maderables por especies (cont.)

Especies	volumen maderable		Especies	volumen maderable		Especies	volumen maderable	
	miles m <sup>3</sup> c/c	%		miles m <sup>3</sup> c/c	%		miles m <sup>3</sup> c/c	%
	<u>Lérida</u>		<u>Logroño</u>		<u>Lugo</u>			
todas	16.124	100	todas	3.766	100	todas	10.520	100
p. uncinata	4.644	28'8	haya	1.823	48'4	p. pinaster	3.628	34'5
p. silvestre	4.584	28'4	p. silvestre	897	23'8	castaño	1.744	16'6
abeto	2.581	16'0	rebollo	466	12'4	robles	1.715	16'3
p. laricio	2.091	13'0	chopos	279	7'4	eucaliptos	654	6'2
robles	470	2'9	quejigo	70	1'9	p. radiata	417	4'0
haya	427	2'6	encina	68	1'8	rebollo	219	2'1
chopos	359	2'2				p. silvestre	1	0'0
quejigo	254	1'6						
p. carrasco	193	1'2						
encina	168	1'0						

25.- Volúmenes maderables por especies (cont.)

Especies	Volumen maderable		Especies	Volumen maderable		Especies	Volumen maderable	
	miles m <sup>3</sup> c/c	%		miles m <sup>3</sup> c/c	%		miles m <sup>3</sup> c/c	%
<u>Madrid</u>								
todas	3.289	100	todas	2.436	100	todas	1.047	100
p. silvestre	1.535	46'7	alcornoque	686	28'2	p. carrasco	845	80'7
p. pinaster	662	20'1	p. pinaster	565	23'2	p. pinaster	130	12'5
p. piñonero	457	13'9	encina	246	10'1	p. laricio	59	5'7
encina	232	7'0	quejigo	234	9'6	encina	6	0'5
rebollo	82	2'5	castaño	211	8'6			
chopos	78	2'4	p. carrasco	164	6'7			
p. laricio	2	0'0	abetos	111	4'6			
p. carrasco	1	0'0	eucaliptos	75	3'1			
			p. piñonero	17	0'7			
<u>Málaga</u>								
<u>Murcia</u>								

25.- Volúmenes maderables por especies (cont.)

Especies	volumen maderable		Especies	volumen maderable		Especies	volumen maderable	
	miles m <sup>3</sup> c/c	%		miles m <sup>3</sup> c/c	%		miles m <sup>3</sup> c/c	%
<u>Navarra</u>								
todas	19.850	100	todas	9.074	100	todas	15.295	100
haya	11.889	59'9	p. pinaster	5.531	61'0	haya	3.640	23'8
p. silvestre	2.912	14'7	castaño	873	9'6	castaño	2.964	19'4
robles	1.837	9'3	robles	710	7'8	p. pinaster	2.069	13'5
quejigo	612	3'1	rebollo	482	5'3	robles	2.041	13'3
castaño	353	1'8	p. radiata	71	0'8	eucaliptos	1.523	10'0
chopos	340	1'7	p. silvestre	70	0'8	p. radiata	1.342	8'8
encina	177	0'9				rebollo	287	1'9
p. laricio	148	0'7				encina	26	0'2
p. carrasco	124	0'6				p. silvestre	13	0'1
rebollo	122	0'6						
p. radiata	84	0'4						
p. uncinata	82	0'4						
<u>Oviedo</u>								



25.- Volúmenes maderables por especies (cont.)

<u>Palencia</u>			<u>Las Palmas</u>			<u>Pontevedra</u>		
Especies	volumen maderable miles m <sup>3</sup> c/c	%	Especies	volumen maderable miles m <sup>3</sup> c/c	%	Especies	volumen maderable miles m <sup>3</sup> c/c	%
todas	1.368	100	todas	649	100	todas	13.083	100
chopos	336	24'5	p. canariensis	605	93'2	p. pinaster	8.431	64'4
rebollo	313	22'9	castaño	17	2'7	eucaliptos	1.990	15'2
robles	297	21'7	eucaliptos	6	1'0	robles	1.144	8'7
haya	271	19'8	p. radiata	6	0'9	p. radiata	176	1'3
p. pinaster	24	1'8				castaño	90	0'7
p. silvestre	14	1'0				alcornoque	56	0'4
encina	14	1'0				rebollo	50	0'4
quejigo	12	0'9				p. silvestre	14	0'1

25.- Volúmenes maderables por especies (cont.)

Especies	<u>volumen maderable</u>		Especies	<u>volumen maderable</u>		Especies	<u>volumen maderable</u>	
	miles m <sup>3</sup> c/c	%		miles m <sup>3</sup> c/c	%		miles m <sup>3</sup> c/c	%
	<u>Salamanca</u>		<u>Santa Cruz de Tenerife</u>		<u>Santander</u>			
todas	3.387	100	todas	6.167	100	todas	8.972	100
encina	1.918	56'6	p. canariensis	5.066	82'2	haya	3.104	34'6
rebollo	437	12'9	p. radiata	227	3'7	robles	2.444	27'2
p. pinaster	166	4'9	castaño	53	0'9	rebollo	907	10'1
alcornoque	61	1'8	eucaliptos	21	0'3	eucaliptos	776	8'6
quejigo	38	1'1				p. radiata	442	4'9
castaño	34	1'0				encina	152	1'7
p. piñonero	32	0'9				castaño	131	1'5
chopos	26	0'8				chopos	81	0'9
						alcornoque	27	0'3
						quejigo	10	0'1
						p. pinaster	9	0'1
						p. silvestre	7	0'1

25.- Volúmenes maderables por especies (cont.)

		<u>Segovia</u>		<u>Sevilla</u>		<u>Soria</u>		
Especies	Volumen maderable		Especies	Volumen maderable		Especies	Volumen maderable	
	miles m <sup>3</sup>	c/c %		miles m <sup>3</sup>	c/c %		miles m <sup>3</sup>	c/c %
todas	12.450	100	todas	1.990	100	todas	13.500	100
p. pinaster	7.150	57'4	encina	858	43'1	p. silvestre	6.651	49'3
p. silvestre	3.871	31'1	alcornoque	470	23'6	p. pinaster	5.488	40'7
chopos	894	7'2	p. piñonero	362	18'2	p. laricio	239	1'8
p. piñonero	244	2'0	eucaliptos	220	11'1	encina	171	1'3
encina	59	0'5	chopos	3	0'1	rebollo	141	1'0
rebollo	36	0'3				haya	133	1'0
						chopos	84	0'6
						quejigo	39	0'3

25.- Volúmenes maderables por especies (cont.)

Especies	volumen maderable		Especies	volumen maderable		Especies	volumen maderable	
	miles m <sup>3</sup> c/c	%		miles m <sup>3</sup> c/c	%		miles m <sup>3</sup> c/c	%
<u>Tarragona</u>								
todas	1.344	100	todas	8.778	100	todas	908	100
p. laricio	480	35'7	p. silvestre	4.850	55'3	encina	480	52'8
p. carrasco	436	32'4	p. laricio	1.703	19'4	p. piñonero	115	12'7
p. silvestre	366	27'2	p. pinaster	1.459	16'6	alcornoque	69	7'6
p. piñonero	22	1'6	p. carrasco	373	4'2	castaño	37	4'1
encina	9	0'7	chopos	95	1'1	chopos	35	3'9
chopos	8	0'6	encina	33	0'4	p. pinaster	13	1'4
quejigo	7	0'5	haya	15	0'2	rebollo	12	1'4
castaño	5	0'4	p. uncinata	12	0'1			
			quejigo	7	0'1			
<u>Toledo</u>								

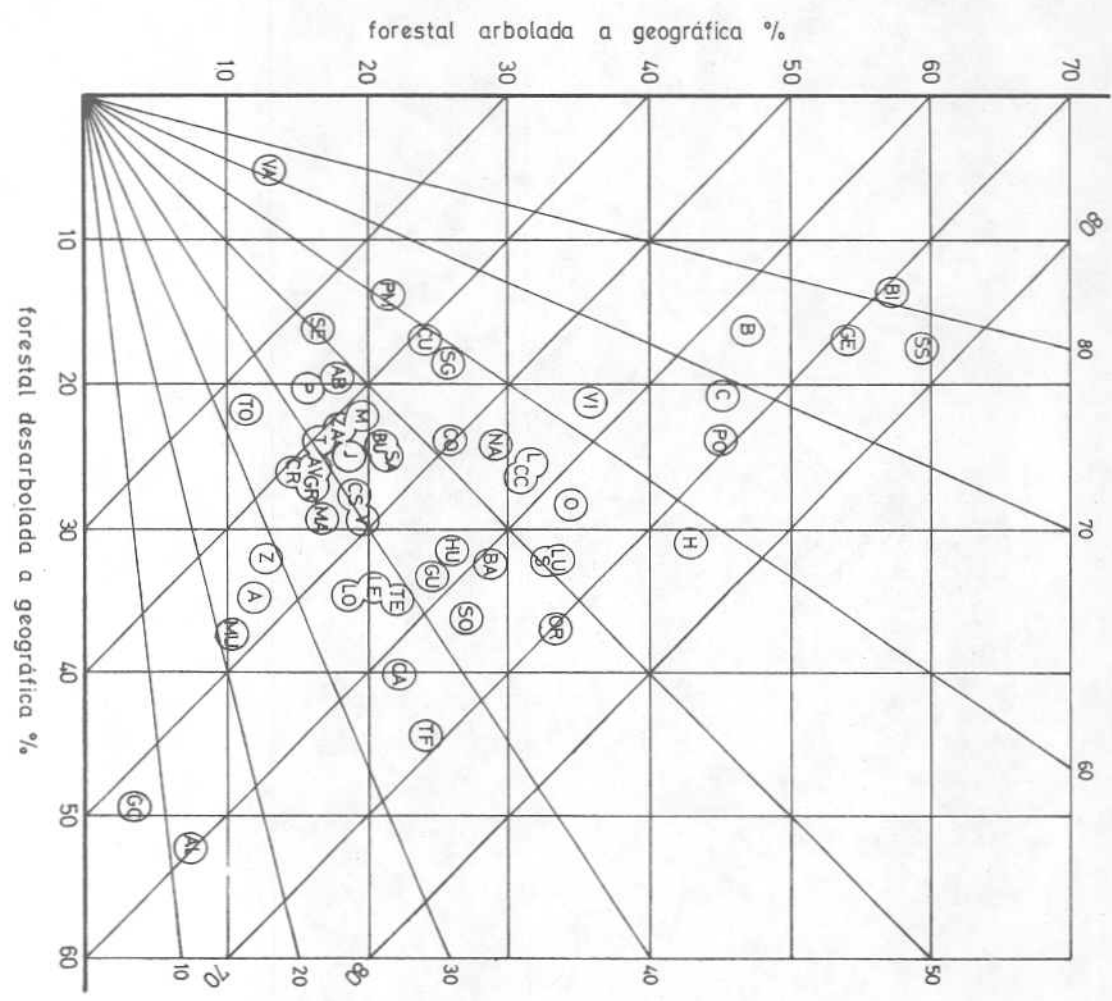
25.- Volúmenes maderables por especies (cont.)

Especies	volumen maderable		Especies	volumen maderable		Especies	volumen maderable	
	miles m <sup>3</sup> c/c	%		miles m <sup>3</sup> c/c	%		miles m <sup>3</sup> c/c	%
<u>Valencia</u>								
todas	3.389	100	todas	3.409	100	todas	8.178	100
p. carrasco	2.531	74'7	p. piñonero	1.667	48'9	p. radiata	6.790	83'0
p. pinaster	705	20'8	p. pinaster	1.464	42'9	p. pinaster	438	5'4
p. laricio	117	3'5	chopos	148	4'4	haya	235	2'9
encina	15	0'4	encina	43	1'3	robles	200	2'4
			p. carrasco	5	0'2	eucaliptos	115	1'4
			quejigo	2	0'1	encina	24	0'3
						castaño	24	0'3
						p. silvestre	22	0'3
						chopos	20	0'2
						quejigo	15	0'2
						rebollo	5	0'1
<u>Valladolid</u>								
<u>Vizcaya</u>								

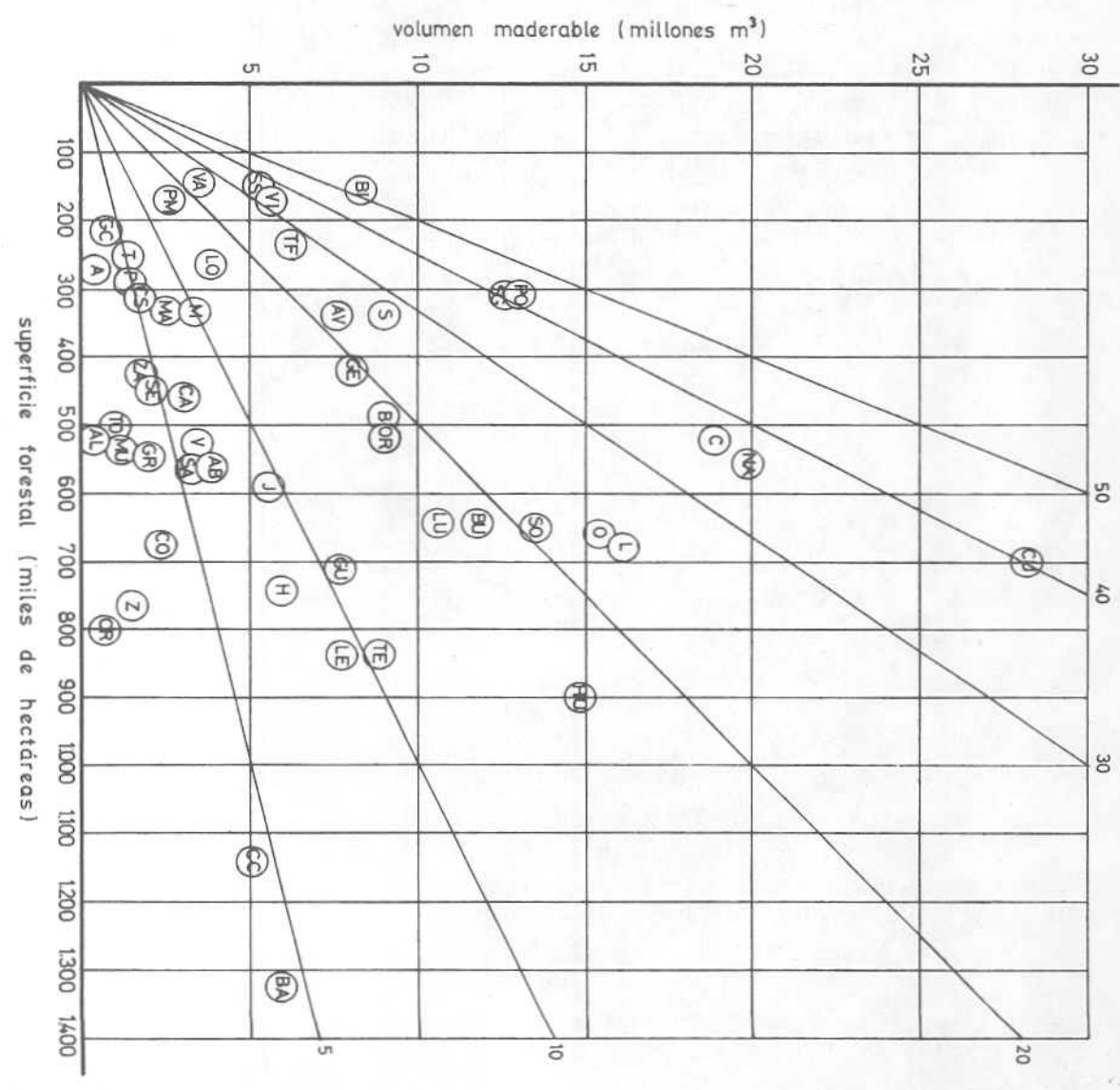
25.- Volúmenes maderables por especies (cont.)

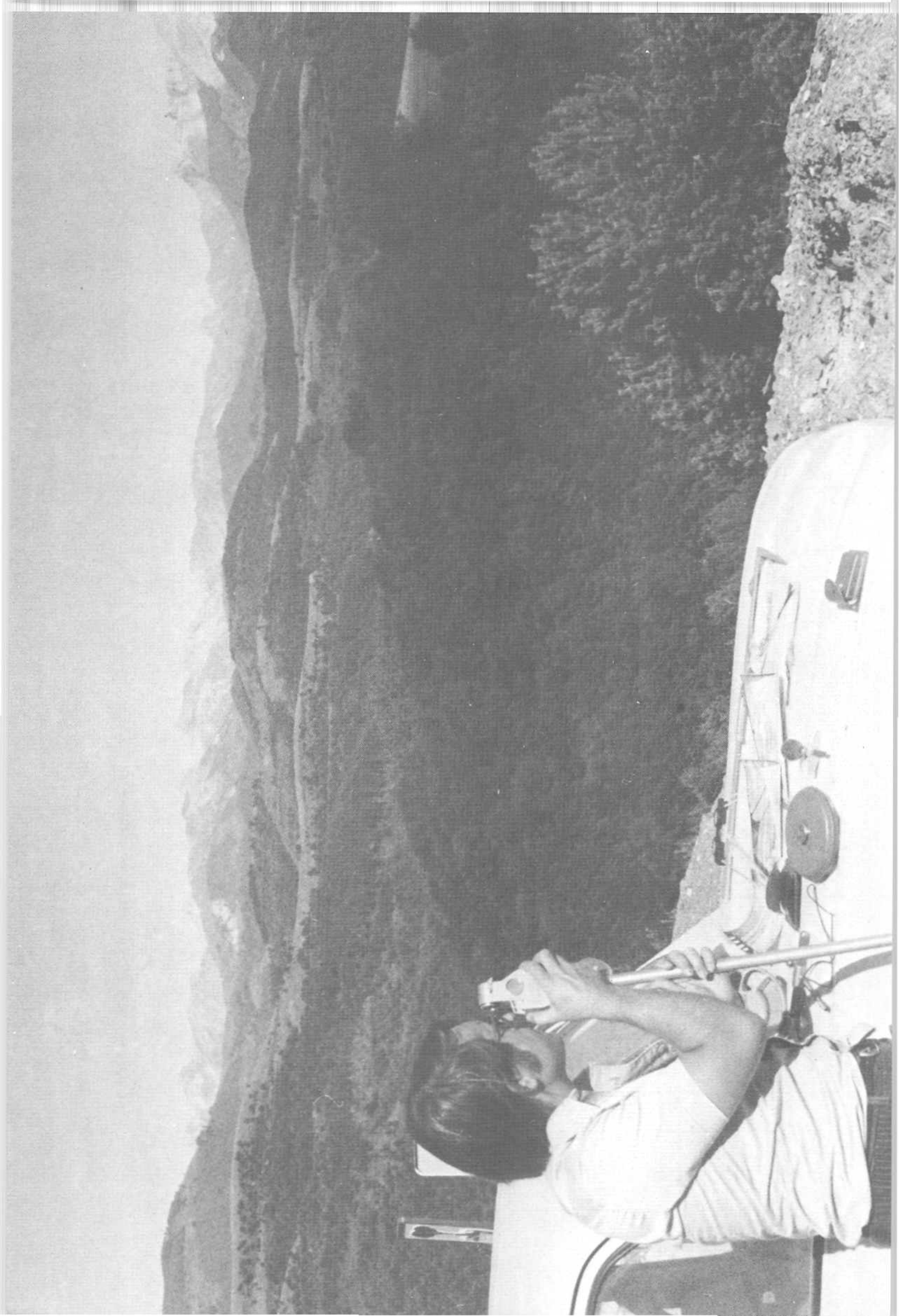
Especies	volumen maderable		Especies	volumen maderable	
	miles m <sup>3</sup> c/c	%		miles m <sup>3</sup> c/c	%
	<u>Zamora</u>		<u>Zaragoza</u>		
todas	1.749	100	todas	1.453	100
rebollo	531	30'4	p. carrasco	539	37'1
encina	441	25'2	p. silvestre	423	29'1
chopos	239	13'7	p. pinaster	167	11'5
p. piñonero	100	5'7	chopos	125	8'6
p. pinaster	41	2'4	quejigo	50	3'5
castaño	30	1'7	haya	40	2'8
alcornoque	15	0'9	p. laricio	40	2'8
quejigo	8	0'4	encina	9	0'6

porcentajes de superficies  
provincias



volumenes maderables y superficies forestales  
provincias







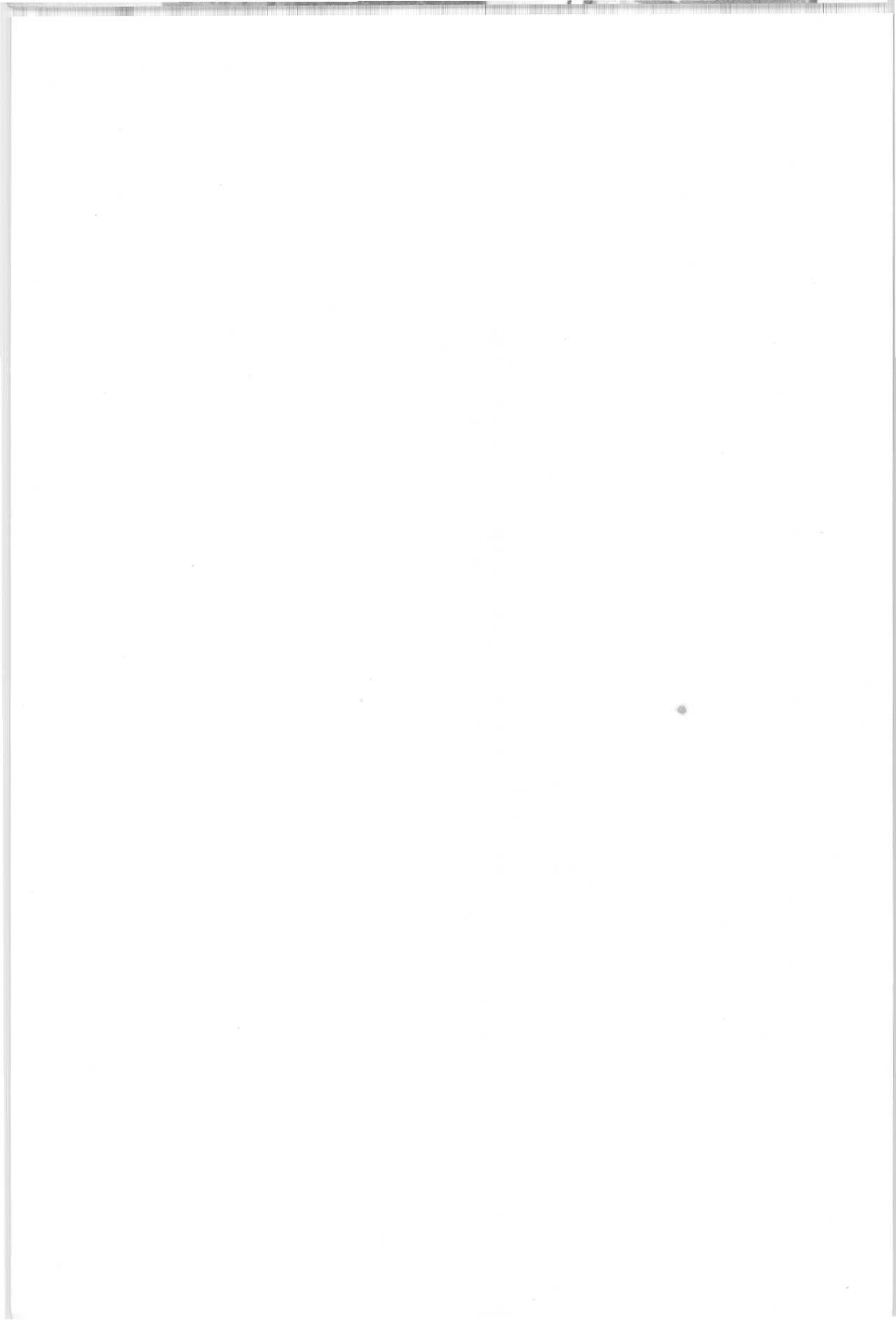
Apéndice. - Orden de provincias según distintos valores

a) Valores absolutos

- aa).- Superficie forestal arbolada
- ab).- Volumen maderable
- ac).- Crecimiento anual
- ad).- Corta anual
- ae).- Volúmenes maderables de cada especie

b) Valores relativos

- ba).- Superficie forestal arbolada/superficie geográfica
- bb).- Superficie forestal arbolada/superficie forestal
- bc).- Volumen de coníferas/volumen maderable
- bd).- Número de pies/cien metros cúbicos con corteza volumen maderable
- be).- Volumen maderable/superficie forestal arbolada
- bf).- Crecimiento anual/superficie forestal arbolada
- bg).- Corta anual/crecimiento anual



aa). - Provincias ordenadas por superficie forestal arbolada

n.º de orden	provincias	sup. fores. arbol		n.º de orden	provincias	sup. fores. arbol	
		miles has.	%			miles has.	%
-	todas	11.793	100				
1	Badajoz	617	5'23	26	Valencia	212	1'80
2	Cáceres	610	5'17	27	Granada	206	1'75
3	Huelva	431	3'66	28	Pontevedra	201	1'71
4	Cuenca	412	3'50	29	Zamora	188	1'59
5	Huesca	406	3'44	30	Segovia	179	1'51
6	Lérida	379	3'21	31	Toledo	173	1'47
7	Oviedo	363	3'08	32	Santander	173	1'47
8	Barcelona	362	3'07	33	Cádiz	163	1'38
9	Coruña	356	3'02	34	Madrid	158	1'34
10	Córdoba	353	2'99	35	Avilá	129	1'09
11	Lugo	328	2'78	36	Castellón	126	1'07
12	Teruel	326	2'76	37	Vizcaya	126	1'07
13	Gerona	319	2'70	38	Palencia	126	1'07
14	León	318	2'70	39	Málaga	122	1'04
15	Navarra	304	2'58	40	Guipúzcoa	119	1'01
16	Guadalajara	301	2'56	41	Murcia	118	1'00
17	Burgos	297	2'52	42	Alava	108	0'92
18	Ciudad Real	288	2'45	43	Baleares	107	0'91
19	Soria	279	2'37	44	Valladolid	107	0'91
20	Albacete	264	2'24	45	Tarragona	105	0'89
21	Salamanca	264	2'24	46	Logroño	93	0'79
22	Jaén	251	2'13	47	Sta Cruz Tenerife	83	0'71
23	Orense	244	2'07	48	Alicante	69	0'59
24	Sevilla	231	1'96	49	Almería	65	0'55
25	Zaragoza	218	1'85	50	Las Palmas	14	0'12

ab).- Provincias ordenadas por volumen maderable

n.º de orden	provincias	volumen maderable		n.º de orden	provincias	volumen maderable	
		miles m <sup>3</sup> c/c	%			miles m <sup>3</sup> c/c	%
-	todas	335.340	100				
1	Cuenca	28.177	8'40	26	Guipúzcoa	5.259	1'57
2	Navarra	19.850	5'92	27	Cáceres	5.081	1'52
3	Coruña	18.818	5'61	28	Logroño	3.766	1'12
4	Lérida	16.124	4'81	29	Albacete	3.725	1'11
5	Oviedo	15.295	4'56	30	Valladolid	3.409	1'02
6	Huesca	14.803	4'41	31	Valencia	3.389	1'01
7	Soria	13.500	4'03	32	Salamanca	3.387	1'01
8	Pontevedra	13.083	3'90	33	Madrid	3.289	0'98
9	Segovia	12.450	3'71	34	Cádiz	3.045	0'91
10	Burgos	11.778	3'51	35	Baleares	2.540	0'76
11	Lugo	10.520	3'14	36	Málaga	2.436	0'73
12	Barcelona	9.074	2'71	37	Córdoba	2.289	0'68
13	Orense	9.074	2'71	38	Sevilla	1.990	0'59
14	Santander	8.972	2'68	39	Granada	1.940	0'58
15	Teruel	8.778	2'62	40	Zamora	1.749	0'52
16	Vizcaya	8.178	2'44	41	Castellón	1.712	0'51
17	Gerona	8.113	2'42	42	Zaragoza	1.453	0'43
18	León	7.704	2'30	43	Palencia	1.368	0'41
19	Avila	7.638	2'28	44	Tarragona	1.344	0'40
20	Guadalajara	7.570	2'26	45	Murcia	1.047	0'31
21	Sta. Cruz Tenerife	6.167	1'84	46	Toledo	908	0'27
22	Huelva	5.835	1'74	47	Ciudad Real	650	0'19
23	Badajoz	5.719	1'71	48	Las Palmas	649	0'19
24	Alava	5.579	1'66	49	Alicante	344	0'10
25	Jaén	5.550	1'66	50	Almería	224	0'07

ac).-- Provincias ordenadas por crecimiento anual

n:º de orden	Provincias	Crecimiento anual		n:º de orden	Provincias	Crecimiento anual	
		miles m <sup>3</sup> c/c	%			miles m <sup>3</sup> c/c	%
-	todas	14.695	100				
1	Coruña	1.961	13'34	26	Jaén	131	0'89
2	Vizcaya	1.270	8'64	27	Valencia	117	0'79
3	Pontevedra	1.210	8'24	28	Albacete	114	0'78
4	Oviedo	933	6'35	29	Madrid	105	0'71
5	Lugo	774	5'27	30	Logroño	92	0'63
6	Cuenca	688	4'68	31	Granada	90	0'62
7	Guipúzcoa	638	4'34	32	Cáceres	74	0'50
8	Orense	625	4'26	33	Baleares	74	0'50
9	Navarra	597	4'06	34	Castellón	61	0'42
10	Lérida	412	2'80	35	Zamora	60	0'41
11	Segovia	405	2'76	36	Palencia	59	0'40
12	Santander	382	2'60	37	Zaragoza	57	0'39
13	Huesca	377	2'56	38	Tarragona	45	0'30
14	Barcelona	375	2'55	39	Málaga	43	0'29
15	Soria	344	2'34	40	Sevilla	37	0'25
16	Alava	307	2'09	41	Salamanca	36	0'25
17	Gerona	292	1'99	42	Murcia	29	0'20
18	Burgos	281	1'91	43	Las Palmas	19	0'13
19	Avila	268	1'83	44	Cádiz	19	0'13
20	Teruel	263	1'79	45	Toledo	15	0'10
21	Sta. Cruz Tenerife	232	1'58	46	Alicante	12	0'08
22	León	228	1'55	47	Badajoz	11	0'08
23	Guadalajara	190	1'30	48	Ciudad Real	10	0'07
24	Huelva	166	1'13	49	Córdoba	8	0'06
25	Valladolid	154	1'05	50	Almería	6	0'04

ad).- Provincias ordenadas por corta anual

nº de orden	provincias	corta anual.		nº de orden	provincias	corta anual.	
		miles m <sup>3</sup> c/c	%			miles m <sup>3</sup> c/c	%
-	todas	5.392	100				
1	Coruña	487	9'03	26	Granada	66	1'22
2	Oviedo	397	7'36	27	Orense	62	1'15
3	Santander	316	5'86	28	León	58	1'07
4	Cuenca	286	5'30	29	Murcia	54	1'01
5	Vizcaya	265	4'92	30	Valladolid	50	0'92
6	Navarra	265	4'91	31	Castellón	45	0'83
7	Pontevedra	265	4'91	32	Tarragona	42	0'78
8	Lugo	250	4'63	33	Madrid	40	0'75
9	Soria	215	3'98	34	Sevilla	38	0'70
10	Teruel	211	3'91	35	Cáceres	33	0'62
11	Lérida	163	3'02	36	Málaga	26	0'48
12	Jaén	157	2'91	37	Baleares	24	0'45
13	Segovia	136	2'53	38	Zaragoza	23	0'42
14	Guipúzcoa	133	2'47	39	Cádiz	19	0'35
15	Barcelona	126	2'34	40	Ciudad Real	17	0'31
16	Valencia	123	2'29	41	Córdoba	16	0'30
17	Huelva	121	2'25	42	Salamanca	16	0'29
18	Burgos	118	2'18	43	Zamora	13	0'25
19	Albacete	111	2'06	44	Palencia	13	0'24
20	Huesca	109	2'03	45	Sta. Cruz Tenerife	13	0'24
21	Avila	106	1'97	46	Toledo	12	0'23
22	Guadalajara	99	1'84	47	Alicante	11	0'21
23	Gerona	90	1'67	48	Badajoz	11	0'21
24	Alava	69	1'27	49	Almería	4	0'07
25	Logroño	67	1'25	50	Las Palmas	2	0'04

ae). - Provincias ordenadas por volúmenes maderables de cada especie

nº de orden	provincias	volumen maderable		nº de orden	provincias	volumen maderable	
		miles m <sup>3</sup> c/c	%			miles m <sup>3</sup> c/c	%
<u>P. silvestre</u>							
-	todas	52.053	100				
1	Huesca	8.398	16'1	26	Oviedo	13	0'0
2	Soria	6.651	12'8	27	Santander	7	0'0
3	Burgos	5.125	9'8	28	Lugo	1	0'0
4	Teruel	4.850	9'3				
5	Cuenca	4.791	9'2				
6	Lérida	4.584	8'8				
7	Segovia	3.871	7'4				
8	Navarra	2.912	5'6				
9	Barcelona	2.306	4'4				
10	Guadalajara	2.188	4'2				
11	Madrid	1.535	2'9				
12	Gerona	1.390	2'7				
13	Logroño	897	1'7				
14	Alava	672	1'3				
15	Avila	570	1'1				
16	Zaragoza	423	0'8				
17	Tarragona	366	0'7				
18	Castellón	224	0'4				
19	León	71	0'1				
20	Orense	70	0'1				
21	Guipúzcoa	56	0'1				
22	Granada	34	0'1				
23	Vizcaya	22	0'0				
24	Palencia	14	0'0				
25	Pontevedra	14	0'0				

ae).- Provincias ordenadas por volúmenes maderables de cada especie (cont.)

n.º de orden	provincias	volumen maderable		n.º de orden	provincias	volumen maderable	
		miles m <sup>3</sup> c/c	%			miles m <sup>3</sup> c/c	%
<u>P. uncinata</u>							
-	todas	7.623	100	-	todas	8.636	100
1	Lérida	4.644	60'9	1	Huelva	2.265	26'2
2	Huesca	1.661	21'8	2	Valladolid	1.667	19'3
3	Gerona	1.012	13'3	3	Baleares	1.036	12'0
4	Barcelona	212	2'8	4	Gerona	965	11'2
5	Navarra	82	1'1	5	Cuenca	460	5'3
6	Teruel	12	0'2	6	Madrid	457	5'3
				7	Sevilla	362	4'2
				8	Avila	356	4'1
				9	Segovia	244	2'8
				10	Cádiz	200	2'3
				11	Albacete	199	2'3
				12	Toledo	115	1'3
				13	Zamora	100	1'2
				14	Jaén	55	0'6
				15	Córdoba	52	0'6
				16	Salamanca	32	0'4
				17	Tarragona	22	0'3
				18	Badajoz	19	0'2
				19	Málaga	17	0'2
				20	Alicante	7	0'1
				21	C. Real	5	0'1



ae). - Provincias ordenadas por volúmenes maderables de cada especie (cont.)

n.º de orden	provincias	volumen maderable		n.º de orden	provincias	volumen maderable	
		miles m <sup>3</sup> c/c	%			miles m <sup>3</sup> c/c	%
-	todas	14.389	100	-	todas	30.510	100
<u>P. carrasco</u>							
1	Valencia	2.531	17'6	1	Cuenca	17.181	56'3
2	Barcelona	2.398	16'7	2	Jaén	2.600	8'5
3	Baleares	2.194	15'2	3	Lérida	2.091	6'9
4	Albacete	1.265	8'8	4	Guadalajara	2.011	6'6
5	Cuenca	855	5'9	5	Teruel	1.703	5'6
6	Murcia	845	5'9	6	Barcelona	1.434	4'7
7	Jaén	618	4'3	7	Castellón	623	2'0
8	Zaragoza	539	3'7	8	Albacete	595	2'0
9	Tarragona	436	3'0	9	Tarragona	480	1'6
10	Granada	385	2'7	10	Huesca	389	1'3
11	Gerona	385	2'7	11	Granada	386	1'3
12	Teruel	373	2'6	12	Soria	239	0'8
13	Castellón	329	2'3	13	Burgos	158	0'5
14	Alicante	322	2'2	14	Navarra	148	0'5
15	Huesca	217	1'5	15	Valencia	117	0'4
16	Lérida	193	1'3	16	Guipúzcoa	116	0'4
17	Málaga	164	1'1	17	Avila	68	0'2
18	Almería	137	1'0	18	Murcia	59	0'2
19	Navarra	124	0'9	19	Alava	59	0'2
20	Guadalajara	75	0'5	20	Zaragoza	40	0'1
21	Valladolid	5	0'0	21	Almería	11	0'0
22	Córdoba	1	0'0	22	Madrid	2	0'0
23	Madrid	1	0'0				
<u>P. laricio</u>							

ae).- Provincias ordenadas por volúmenes maderables de cada especie (cont.)

nº de orden	provincias	volumen maderable		Nº de orden	provincias	volumen maderable	
		miles m³ c/c	%			miles m³ c/c	%
<u>P. pinaster</u>							
-	todas	73.026	100				
1	Coruña	13.284	18'2	26	Salamanca	166	0'2
2	Pontevedra	8.431	11'5	27	Murcia	130	0'2
3	Segovia	7.150	9'8	28	Guipúzcoa	87	0'1
4	Avila	5.820	8'0	29	Ciudad Real	65	0'1
5	Orense	5.531	7'6	30	Badajoz	50	0'1
6	Soria	5.488	7'5	31	Huelva	49	0'1
7	Cuenca	4.377	6'0	32	Zamora	41	0'1
8	Lugo	3.628	5'0	33	Cádiz	34	0'0
9	Guadalajara	2.588	3'5	34	Palencia	24	0'0
10	Burgos	2.467	3'4	35	Toledo	13	0'0
11	Oviedo	2.069	2'8	36	Santander	9	0'0
12	Jaén	1.985	2'7	37	Almería	6	0'0
13	Albacete	1.507	2'1	38	Córdoba	1	0'0
14	Valladolid	1.464	2'0				
15	Teruel	1.459	2'0				
16	Cáceres	737	1'0				
17	Valencia	705	1'0				
18	Madrid	662	0'9				
19	León	644	0'9				
20	Granada	602	0'8				
21	Málaga	565	0'8				
22	Vizcaya	438	0'6				
23	Castellón	369	0'5				
24	Gerona	213	0'3				
25	Tarragona	167	0'2				

ae).-- Provincias ordenadas por volúmenes maderables de cada especie (cont.)

nº de orden	Provincias	Volumen maderable		nº de orden	Provincias	Volumen maderable	
		miles m <sup>3</sup> c/c	%			miles m <sup>3</sup> c/c	%
<u>P. canariensis</u>							
-	todas	5.671	100	-	todas	13.732	100
1	Sta. Cruz Tenerife	5.066	89'3	1	Vizcaya	6.790	49'4
2	Las Palmas	605	10'7	2	Guipúzcoa	2.564	18'7
				3	Oviedo	1.342	9'8
				4	Alava	963	7'0
				5	Coruña	650	4'7
				6	Santander	442	3'2
				7	Lugo	417	3'0
				8	Sta. Cruz Tenerife	227	1'7
				9	Pontevedra	176	1'3
				10	Navarra	84	0'6
				11	Orense	71	0'5
				12	Las Palmas	6	0'0
<u>P. radiata</u>							

ae).- Provincias ordenadas por volúmenes maderables de cada especie (cont.)

n.º de orden	provincias	volumen maderable		n.º de orden	provincias	volumen maderable	
		miles m <sup>3</sup> c/c	%			miles m <sup>3</sup> c/c	%
<u>Abetos</u>							
-	todas	4.374	100	-	todas	14.836	100
1	Lérida	2.581	59'0	1	Santander	2.444	16'5
2	Huesca	1.683	38'5	2	Oviedo	2.041	13'8
3	Málaga	111	2'5	3	Navarra	1.837	12'4
				4	Lugo	1.715	11'6
				5	León	1.252	8'4
<u>Robles</u>							
6	Pontevedra	1.144	7'7	6	Pontevedra	1.144	7'7
7	Coruña	1.013	6'8	7	Coruña	1.013	6'8
8	Orense	710	4'8	8	Orense	710	4'8
9	Guipúzcoa	525	3'5	9	Guipúzcoa	525	3'5
10	Lérida	470	3'2	10	Lérida	470	3'2
11	Burgos	470	3'2	11	Burgos	470	3'2
12	Palencia	297	2'0	12	Palencia	297	2'0
13	Alava	277	1'9	13	Alava	277	1'9
14	Gerona	233	1'6	14	Gerona	233	1'6
15	Huesca	213	1'4	15	Huesca	213	1'4
16	Vizcaya	200	1'3	16	Vizcaya	200	1'3

ae).-- Provincias ordenadas por volúmenes maderables de cada especie (cont.)

Nº de orden	Provincias	volumen maderable		nº de orden	Provincias	volumen maderable	
		miles m <sup>3</sup> c/c	%			miles m <sup>3</sup> c/c	%
-	todas	7.081	199	-	todas	3.187	100
<u>Rebollo</u>							
1	León	968	13'7	1	Navarra	612	19'2
2	Santander	907	12'8	2	Huesca	354	11'1
3	Burgos	675	9'5	3	Alava	336	10'5
4	Zamora	531	7'5	4	Barcelona	297	9'3
5	Cáceres	507	7'2	5	Gerona	276	8'7
6	Orense	482	6'8	6	Lérida	254	8'0
7	Alava	479	6'8	7	Málaga	234	7'4
8	Logroño	466	6'6	8	Burgos	160	5'0
9	Salamanca	437	6'2	9	Cádiz	114	3'6
10	Palencia	313	4'4	10	Cuenca	87	2'7
11	Oviedo	287	4'1	11	Logroño	70	2'2
12	Lugo	219	3'1	12	Guadalajara	57	1'8
13	Avila	200	2'8	13	Zaragoza	50	1'6
14	Soria	141	2'0	14	Córdoba	47	1'5
15	Navarra	122	1'7	15	Soria	39	1'2
16	Guadalajara	97	1'4	16	Salamanca	38	1'2
17	Madrid	82	1'2	17	Ciudad Real	26	0'8
18	Pontevedra	50	0'7	18	Jaén	24	0'8
19	Ciudad Real	36	0'5	19	Castellón	24	0'8
20	Segovia	36	0'5	20	Vizcaya	15	0'5
21	Granada	27	0'4	21	Albacete	14	0'4
22	Toledo	12	0'2	22	Palencia	12	0'4
23	Vizcaya	5	0'1	23	Cáceres	12	0'4
				24	Santander	10	0'3
				25	Zamora	8	0'2
<u>Quejigo</u>							

ae).- Provincias ordenadas por volúmenes maderables de cada especie (cont.)

n.º de orden	provincias	volumen maderable		n.º de orden	provincias	volumen maderable	
		miles m <sup>3</sup> c/c	%			miles m <sup>3</sup> c/c	%
<u>Quejigo (cont.)</u>							
26	Tarragona	7	0'2	-	todas	18.069	100
27	Teruel	7	0'2	1	Badajoz	4.697	26'0
28	Valladolid	2	0'1	2	Cáceres	2.001	11'1
				3	Salamanca	1.918	10'6
				4	Córdoba	1.900	10'5
				5	Huelva	1.714	9'5
				6	Sevilla	858	4'7
				7	Toledo	480	2'7
				8	Zamora	441	2'4
				9	Gerona	440	2'4
				10	Ciudad Real	341	1'9
				11	Baleares	321	1'8
				12	Avila	319	1'8
				13	Málaga	246	1'4
				14	Madrid	232	1'3
				15	Cádiz	193	1'1
				16	Navarra	177	1'0
				17	Soria	171	0'9
				18	Jaén	168	0'9
				19	Lérida	168	0'9
				20	Barcelona	166	0'9
				21	Santander	152	0'8
				22	Huesca	134	0'7
				23	Granada	97	0'5
				24	Logroño	68	0'4
				25	Albacete	67	0'4

ae). - Provincias ordenadas por volúmenes maderables de cada especie (cont.)

n.º de orden	provincias	volumen maderable		n.º de orden	provincia	volumen maderable	
		miles m <sup>3</sup> c/c	%			miles m <sup>3</sup> c/c	%
<u>Encina (cont.)</u>							
-				-	todas	7.866	100
26	Guadalajara	67	0'4	1	Cádiz	1.928	24'5
27	Castellón	64	0'4	2	Gerona	1.461	18'6
28	Alava	62	0'3	3	Cáceres	956	12'2
29	Segovia	59	0'3	4	Badajoz	801	10'2
30	Cuenca	53	0'3	5	Huelva	728	9'3
31	Almería	52	0'3	6	Málaga	686	8'7
32	Valladolid	43	0'2	7	Sevilla	470	6'0
33	Burgos	35	0'2	8	Barcelona	255	3'2
34	Ternel	33	0'2	9	Córdoba	176	2'2
35	Oviedo	26	0'1	10	Ciudad Real	95	1'2
36	Vizcaya	24	0'1	11	Toledo	69	0'9
37	León	23	0'1	12	Castellón	61	0'8
38	Valencia	15	0'1	13	Salamanca	61	0'8
39	Palencia	14	0'1	14	Pontevedra	56	0'7
40	Tarragona	9	0'1	15	Santander	27	0'3
41	Zaragoza	9	0'0	16	Jaén	22	0'3
42	Murcia	6	0'0	17	Zamora	15	0'2
43	Alicante	5	0'0				
<u>Alcornoque</u>							

ae).- Provincias ordenadas por volúmenes maderables de cada especie (cont.)

n.º de orden	provincia	volumen maderable		n.º de orden	provincia	volumen maderable	
		miles m <sup>3</sup> c/c	%			miles m <sup>3</sup> c/c	%
-	todas	6.488	100				
1	León	1.398	21'6	26	Vizcaya	20	0'3
2	Segovia	894	13'8	27	Ciudad Real	17	0'3
3	Gerona	482	7'4	28	Avila	14	0'2
4	Barcelona	400	6'2	29	Córdoba	13	0'2
5	Lérida	359	5'5	30	Tarragona	8	0'1
6	Navarra	340	5'2	31	Almería	7	0'1
7	Palencia	336	5'2	32	Cádiz	6	0'1
8	Granada	307	4'7	33	Sevilla	3	0'0
9	Logroño	279	4'3	34	Alicante	3	0'0
10	Zamora	239	3'7				
11	Burgos	219	3'4				
12	Guadalajara	194	3'0				
13	Valladolid	148	2'3				
14	Zaragoza	125	1'9				
15	Huesca	122	1'9				
16	Teruel	95	1'5				
17	Soria	84	1'3				
18	Santander	81	1'2				
19	Madrid	78	1'2				
20	Alava	57	0'9				
21	Albacete	37	0'6				
22	Toledo	35	0'5				
23	Cuenca	33	0'5				
24	Jaén	28	0'4				
25	Salamanca	26	0'4				



ae).-- Provincias ordenadas por volúmenes maderables de cada especie (cont.)

n.º de orden	provincia	volumen maderable		n.º de orden	provincia	volumen maderable	
		miles m <sup>3</sup> c/c	%			miles m <sup>3</sup> c/c	%
<u>Eucaliptos</u>							
-	todas	9.477	100	-	todas	30.416	100
1	Coruña	3.045	32'1	1	Navarra	11.889	39'1
2	Pontevedra	1.990	21'0	2	Oviedo	3.640	12'0
3	Oviedo	1.523	16'1	3	Santander	3.104	10'2
4	Huelva	823	8'7	4	Alava	2.352	7'7
5	Santander	776	8'2	5	León	2.137	7'0
6	Lugo	654	6'9	6	Logroño	1.823	6'0
7	Sevilla	220	2'3	7	Burgos	1.459	4'8
8	Vizcaya	115	1'2	8	Huesca	1.328	4'4
9	Badajoz	102	1'1	9	Guipúzcoa	839	2'8
10	Málaga	75	0'8	10	Gerona	469	1'5
11	Cádiz	55	0'6	11	Lérida	427	1'4
12	Córdoba	48	0'5	12	Palencia	271	0'9
13	Ciudad Real	24	0'3	13	Barcelona	256	0'8
14	Sta. Cruz Tenerife	21	0'2	14	Vizcaya	235	0'8
15	Las Palmas	6	0'1	15	Soria	133	0'4
<u>Haya</u>							
16	Zaragoza			16	Zaragoza	40	0'1
17	Teruel			17	Teruel	15	0'1

ae).- Provincias ordenadas por volúmenes maderables de cada especie (cont.)

nº de orden	provincias	volumen maderable	
		miles m <sup>3</sup> c/c	%
		<u>Castaña</u>	
-	todas	7.578	100
1	Oviedo	2.964	39'1
2	Lugo	1.744	23'0
3	Orense	873	11'5
4	Navarra	353	4'7
5	Málaga	211	2'8
6	Cáceres	205	2'7
7	Huelva	193	2'5
8	Coruña	162	2'1
9	León	140	1'8
10	Santander	131	1'7
11	Guipúzcoa	104	1'4
12	Pontevedra	90	1'2
13	Gerona	68	0'9
14	Avila	60	0'8
15	Granada	57	0'8
16	Sta. Cruz Tenerife	53	0'7
17	Toledo	37	0'5
18	Salamanca	34	0'5
19	Zamora	30	0'4
20	Barcelona	24	0'3
21	Vizcaya	24	0'3
22	Las Palmas	17	0'2
23	Tarragona	5	0'1

ba).-- Provincias ordenadas por porcentaje de superficie forestal arbolada a superficie geográfica

n.º de orden	Provincias	For. arb/geog.		n.º de orden	provincias	For. arb/geog.	
		%	propor_ ción			%	propor_ ción
-	todas	23'3	1				
1	Guipúzcoa	59'5	2'55	26	Baleares	21'4	0'92
2	Vizcaya	57'1	2'45	27	Salamanca	21'4	0'92
3	Gerona	54'1	2'32	28	Burgos	20'8	0'89
4	Barcelona	46'8	2'00	29	León	20'5	0'88
5	Coruña	45'2	1'93	30	Madrid	19'8	0'85
6	Pontevedra	45'0	1'93	31	Valencia	19'7	0'84
7	Huelva	42'8	1'83	32	Castellón	18'9	0'81
8	Alava	35'5	1'52	33	Jaén	18'6	0'80
9	Oviedo	34'4	1'47	34	Logroño	18'4	0'79
10	Orense	33'5	1'44	35	Zamora	17'8	0'76
11	Lugo	33'5	1'43	36	Albacete	17'8	0'76
12	Santander	32'8	1'40	37	Málaga	16'8	0'72
13	Lérida	31'5	1'35	38	Tarragona	16'6	0'71
14	Cáceres	30'6	1'31	39	Sevilla	16'5	0'71
15	Navarra	29'2	1'25	40	Granada	16'4	0'70
16	Badajoz	28'5	1'22	41	Avila	16'0	0'69
17	Soria	27'1	1'16	42	Palencia	15'7	0'67
18	Huesca	25'9	1'11	43	Ciudad Real	14'6	0'63
19	Córdoba	25'7	1'10	44	Valladolid	13'0	0'56
20	Segovia	25'7	1'10	45	Zaragoza	12'7	0'54
21	Guadalajara	24'7	1'06	46	Alicante	11'8	0'51
22	Sta. Cruz Tener.	24'2	1'04	47	Toledo	11'3	0'48
23	Cuenca	24'2	1'04	48	Murcia	10'4	0'45
24	Cádiz	22'1	0'94	49	Almería	7'4	0'32
25	Teruel	22'0	0'94	50	Las Palmas	3'4	0'15

hh).- Provincias ordenadas por porcentaje de superficie forestal arbolada a superficie forestal

n: de orden	provincias	for. arb./for.		n: de orden	provincias	for. arb./for.	
		%	propor- ción			%	propor- ción
-	todas	46'1	1				
1	Vizcaya	80'9	1'75	26	Burgos	46'2	1'00
2	Guipúzcoa	77'2	1'67	27	Huesca	45'1	0'98
3	Gerona	76'2	1'65	28	Palencia	43'7	0'95
4	Barcelona	73'8	1'60	29	Zamora	43'5	0'94
5	Valladolid	72'0	1'56	30	Soria	42'8	0'93
6	Coruña	68'3	1'48	31	Jaén	42'6	0'92
7	Pontevedra	65'4	1'42	32	Guadalajara	42'4	0'92
8	Alava	62'5	1'35	33	Tarragona	41'2	0'89
9	Baleares	60'8	1'32	34	Castellón	40'5	0'88
10	Cuenca	58'7	1'27	35	Valencia	40'2	0'87
11	Segovia	58'1	1'26	36	Teruel	38'9	0'84
12	Huelva	57'9	1'26	37	Avila	38'0	0'82
13	Lérida	55'3	1'20	38	Granada	37'8	0'82
14	Oviedo	55'0	1'19	39	León	37'7	0'82
15	Navarra	54'5	1'18	40	Málaga	36'5	0'79
16	Cáceres	53'5	1'16	41	Ciudad Real	35'9	0'78
17	Córdoba	52'0	1'13	42	Cádiz	35'4	0'77
18	Lugo	51'0	1'10	43	Sta. Cruz Tener.	35'3	0'76
19	Sevilla	50'9	1'10	44	Logroño	34'7	0'75
20	Santander	50'5	1'10	45	Toledo	34'3	0'74
21	Orense	47'6	1'03	46	Zaragoza	28'4	0'62
22	Albacete	47'2	1'02	47	Alicante	25'3	0'55
23	Madrid	47'1	1'02	48	Murcia	22'0	0'48
24	Badajoz	46'6	1'01	49	Almería	12'3	0'27
25	Salamanca	46'5	1'01	50	Las Palmas	6'5	0'14

bc). - Provincias ordenadas por porcentaje de volumen maderable de coníferas a volumen maderable

nº de orden	provincias	VOL. con./VOL.		nº de orden	provincias	VOL. con./VOL.	
		%	proporción			%	proporción
-	todas	63'4	1				
1	Valencia	99'4	1'57	26	Almería	69'3	1'09
2	Murcia	99'2	1'56	27	Pontevedra	67'3	1'06
3	Cuenca	98'9	1'56	28	Burgos	66'9	1'06
4	Teruel	97'9	1'54	29	Orense	62'7	0'99
5	Tarragona	97'4	1'54	30	Guipúzcoa	55'4	0'87
6	Alicante	96'9	1'53	31	Gerona	51'4	0'81
7	Albacete	96'6	1'52	32	Huelva	39'7	0'63
8	Las Palmas	95'4	1'50	33	Lugo	38'6	0'61
9	Soria	95'1	1'50	34	Málaga	35'2	0'56
10	Jaén	94'8	1'49	35	Alava	30'9	0'49
11	Guadalajara	93'4	1'47	36	Logroño	23'9	0'38
12	Valladolid	92'0	1'45	37	Oviedo	22'6	0'36
13	Segovia	91'0	1'43	38	Navarra	19'0	0'30
14	Castellón	91'0	1'43	39	Sevilla	18'3	0'29
15	Vizcaya	89'7	1'41	40	Toledo	15'5	0'24
16	Avila	89'2	1'41	41	Cáceres	14'8	0'23
17	Lérida	87'4	1'38	42	Ciudad Real	11'5	0'18
18	Baleares	86'7	1'37	43	León	9'7	0'15
19	Sta. Cruz Tener.	86'4	1'36	44	Cádiz	8'6	0'14
20	Huesca	83'5	1'32	45	Zamora	8'3	0'13
21	Barcelona	82'0	1'29	46	Salamanca	6'0	0'09
22	Madrid	81'1	1'28	47	Santander	5'3	0'08
23	Zaragoza	81'0	1'28	48	Palencia	4'0	0'06
24	Coruña	74'2	1'17	49	Córdoba	2'4	0'04
25	Granada	72'7	1'15	50	Badajoz	1'2	0'02

bd).- Provincias ordenadas por número de pies en cien m<sup>3</sup> c/c de volumen maderable

nº de orden	provincias	nº pies/100 m <sup>3</sup> c/c		nº de orden	provincias	nº pies/100 m <sup>3</sup> c/c	
		nº pies	proporción			nº pies	proporción
-	todas	340	1				
1	Alicante	651	1'91	26	Salamanca	365	1'07
2	Ciudad Real	641	1'89	27	Valladolid	359	1'06
3	Almería	633	1'86	28	Guindúzcoa	355	1'04
4	Murcia	613	1'80	29	Palencia	346	1'02
5	Zaragoza	583	1'71	30	Guadalajara	336	0'99
6	Córdoba	575	1'69	31	Cuenca	333	0'98
7	Valencia	536	1'58	32	Lérida	332	0'98
8	Castellón	519	1'53	33	León	325	0'96
9	Tarragona	513	1'53	34	Huesca	321	0'94
10	Baleares	505	1'49	35	Vizcaya	317	0'93
11	Sevilla	502	1'48	36	Orense	316	0'93
12	Barcelona	502	1'48	37	Alava	314	0'92
13	Gerona	495	1'46	38	Pontevedra	310	0'91
14	Zamora	479	1'41	39	Oviedo	306	0'90
15	Cádiz	475	1'40	40	Logroño	280	0'82
16	Badajoz	472	1'39	41	Soria	269	0'79
17	Albacete	466	1'37	42	Burgos	263	0'77
18	Toledo	466	1'37	43	Navarra	260	0'76
19	Cáceres	457	1'34	44	Jaén	255	0'75
20	Huelva	457	1'34	45	Santander	251	0'74
21	Granada	408	1'20	46	Madrid	251	0'74
22	Teruel	383	1'13	47	Las Palmas	215	0'63
23	Málaga	374	1'10	48	Avila	215	0'63
24	Coruña	367	1'08	49	Segovia	203	0'60
25	Lugo	366	1'08	50	Sta. Cruz Tener.	195	0'57

be) .- Provincias ordenadas por volumen maderable/superficie forestal arbolada

nº de orden	provincias	VOL. mad/for. arb.		nº de orden	provincias	VOL. mad/for. arb.	
		m <sup>3</sup> c/c/ha	propor- ción			m <sup>3</sup> c/c/ha	propor- ción
-	todas	28'44	1				
1	Sta. Cruz Tener.	74'13	2'61	26	León	24'24	0'85
2	Segovia	69'71	2'45	27	Baleares	23'66	0'83
3	Cuenca	68'34	2'40	28	Jaén	22'13	0'78
4	Navarra	65'33	2'30	29	Madrid	20'80	0'73
5	Pontevedra	65'00	2'29	30	Málaga	19'91	0'70
6	Vizcaya	64'78	2'28	31	Cádiz	18'70	0'66
7	Avila	59'18	2'08	32	Valencia	15'96	0'56
8	Coruña	52'89	1'82	33	Albacete	14'11	0'50
9	Santander	51'74	1'82	34	Castellón	13'55	0'48
10	Alava	51'64	1'82	35	Huelva	13'53	0'48
11	Soria	48'36	1'70	36	Tarragona	12'85	0'45
12	Las Palmas	46'49	1'63	37	Salamanca	12'84	0'45
13	Guipúzcoa	44'25	1'56	38	Palencia	10'86	0'38
14	Lérida	42'54	1'50	39	Granada	9'41	0'33
15	Oviedo	42'10	1'48	40	Zamora	9'32	0'33
16	Logroño	40'67	1'43	41	Badajoz	9'28	0'33
17	Burgos	39'70	1'40	42	Murcia	8'84	0'31
18	Orense	37'17	1'31	43	Sevilla	8'60	0'30
19	Huesca	36'47	1'28	44	Cáceres	8'33	0'29
20	Lugo	32'06	1'13	45	Zaragoza	6'66	0'23
21	Valladolid	31'93	1'12	46	Córdoba	6'49	0'23
22	Ternuel	26'93	0'95	47	Toledo	5'24	0'18
23	Gerona	25'46	0'90	48	Alicante	4'95	0'17
24	Guadalajara	25'12	0'88	49	Almería	3'47	0'12
25	Barcelona	25'07	0'88	50	Ciudad Real	2'26	0'08

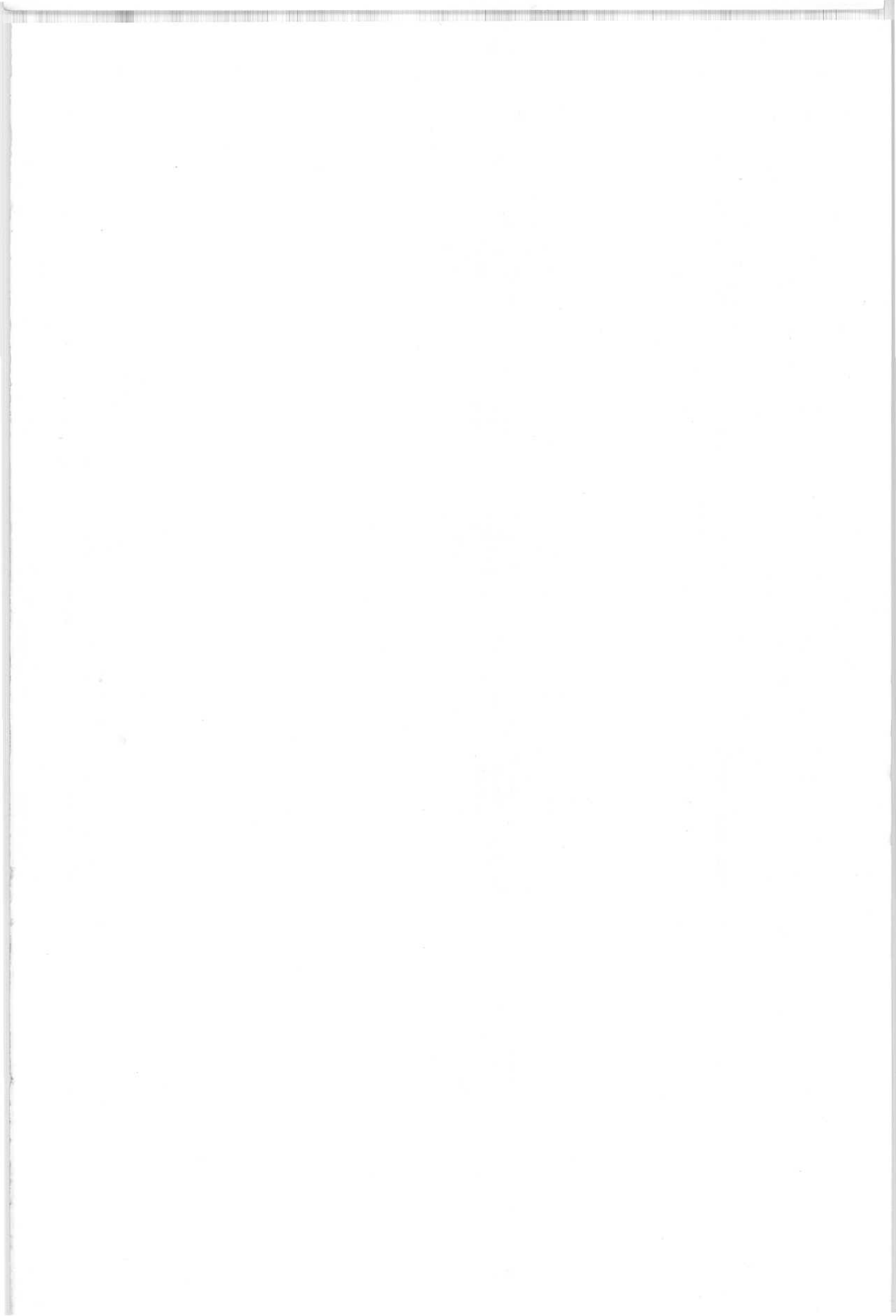
hf).- Provincias ordenadas por crecimiento anual / superficie forestal arbolada

nº de orden	provincias	creto./for. arb.		nº de orden	provincias	creto./for. arb.	
		m <sup>3</sup> c/c/ha	pronor- ción			m <sup>3</sup> c/c/ha	pronor- ción
-	todas	1'25	1				
1	Vizcaya	10'06	8'05	26	Faleares	0'60	0'55
2	Pontevedra	6'01	4'81	27	Madrid	0'66	0'53
3	Coruña	5'51	4'41	28	Guadalajara	0'63	0'50
4	Guipúzcoa	5'36	4'29	29	Valencia	0'55	0'44
5	Alava	2'84	2'27	30	Jaén	0'52	0'42
6	Sta. Cruz Tener.	2'79	2'23	31	Castellón	0'48	0'38
7	Oviedo	2'57	2'06	32	Palencia	0'47	0'38
8	Orense	2'56	2'05	33	Granada	0'44	0'35
9	Lugo	2'36	1'89	34	Albacete	0'43	0'34
10	Segovia	2'27	1'82	35	Tarragona	0'43	0'34
11	Santander	2'20	1'76	36	Huelva	0'38	0'30
12	Avila	2'08	1'66	37	Málaga	0'35	0'28
13	Navarra	1'96	1'57	38	Zamora	0'32	0'26
14	Cuenca	1'67	1'34	39	Zaragoza	0'26	0'21
15	Valladolid	1'44	1'15	40	Murcia	0'25	0'20
16	Las Palmas	1'36	1'09	41	Alicante	0'17	0'14
17	Soria	1'23	0'98	42	Sevilla	0'16	0'13
18	Lérida	1'00	0'87	43	Salamanca	0'14	0'11
19	Barcelona	1'04	0'83	44	Cáceres	0'12	0'10
20	Logroño	1'00	0'80	45	Cádiz	0'11	0'09
21	Burgos	0'95	0'76	46	Toledo	0'09	0'07
22	Huesca	0'93	0'74	47	Almería	0'09	0'07
23	Gerona	0'92	0'74	48	Ciudad Peal	0'03	0'02
24	Teruel	0'81	0'65	49	Córdoba	0'02	0'02
25	León	0'72	0'58	50	Badajoz	0'02	0'02



ha).- Provincias ordenadas por porcentaje corta anual a crecimiento anual

n:º de orden	provincias	corta/crecimiento		n:º de orden	provincias	corta/crecimiento	
		%	propor- ción			%	propor- ción
-	todas	36'17	1				
1	Córdoba	201'5	5'49	26	Oviedo	42'5	1'16
2	Murcia	185'8	5'49	27	Burgos	41'9	1'14
3	Ciudad Real	166'7	4'54	28	Cuenca	41'6	1'13
4	Jaén	119'4	3'26	29	Ávila	39'6	1'08
5	Valencia	105'5	2'88	30	Lérida	39'5	1'08
6	Sevilla	102'0	2'78	31	Zaragoza	39'3	1'07
7	Badajoz	101'7	2'77	32	Madrid	38'4	1'05
8	Cádiz	100'1	2'73	33	Barcelona	33'6	0'92
9	Albacete	97'4	2'65	34	Seovia	33'6	0'92
10	Alicante	97'0	2'64	35	Baleares	32'6	0'89
11	Tarragona	93'9	2'56	36	Lugo	32'3	0'88
12	Santander	82'8	2'26	37	Valladolid	32'2	0'88
13	Toledo	80'8	2'20	38	Gerona	30'7	0'84
14	Teruel	80'0	2'18	39	Huesca	29'0	0'79
15	Castellón	73'5	2'00	40	León	25'3	0'69
16	Huelva	73'1	1'99	41	Coruña	24'8	0'68
17	Granada	73'0	1'99	42	Zamora	22'4	0'61
18	Logroño	73'0	1'99	43	Alava	22'4	0'61
19	Almería	67'5	1'84	44	Palencia	22'1	0'60
20	Soria	62'5	1'70	45	Pontevedra	21'9	0'60
21	Málaga	60'4	1'65	46	Vizcaya	20'9	0'57
22	Guadalajara	52'0	1'42	47	Guipúzcoa	20'9	0'57
23	Cáceres	45'0	1'23	48	Las Palmas	10'8	0'29
24	Navarra	44'4	1'21	49	Orense	9'9	0'27
25	Salamanca	43'3	1'18	50	Sta. Cruz Tener.	5'6	0'15





PUBLICACIONES DEL MINISTERIO DE AGRICULTURA  
SECRETARIA GENERAL TECNICA

SERVICIO DE PUBLICACIONES AGRARIAS  
Paseo de Infanta Isabel, 1. Madrid-7

