

Cuervo *Corvus corax*

Catalán Corb
Gallego Corvo grande
Vasco Erroia

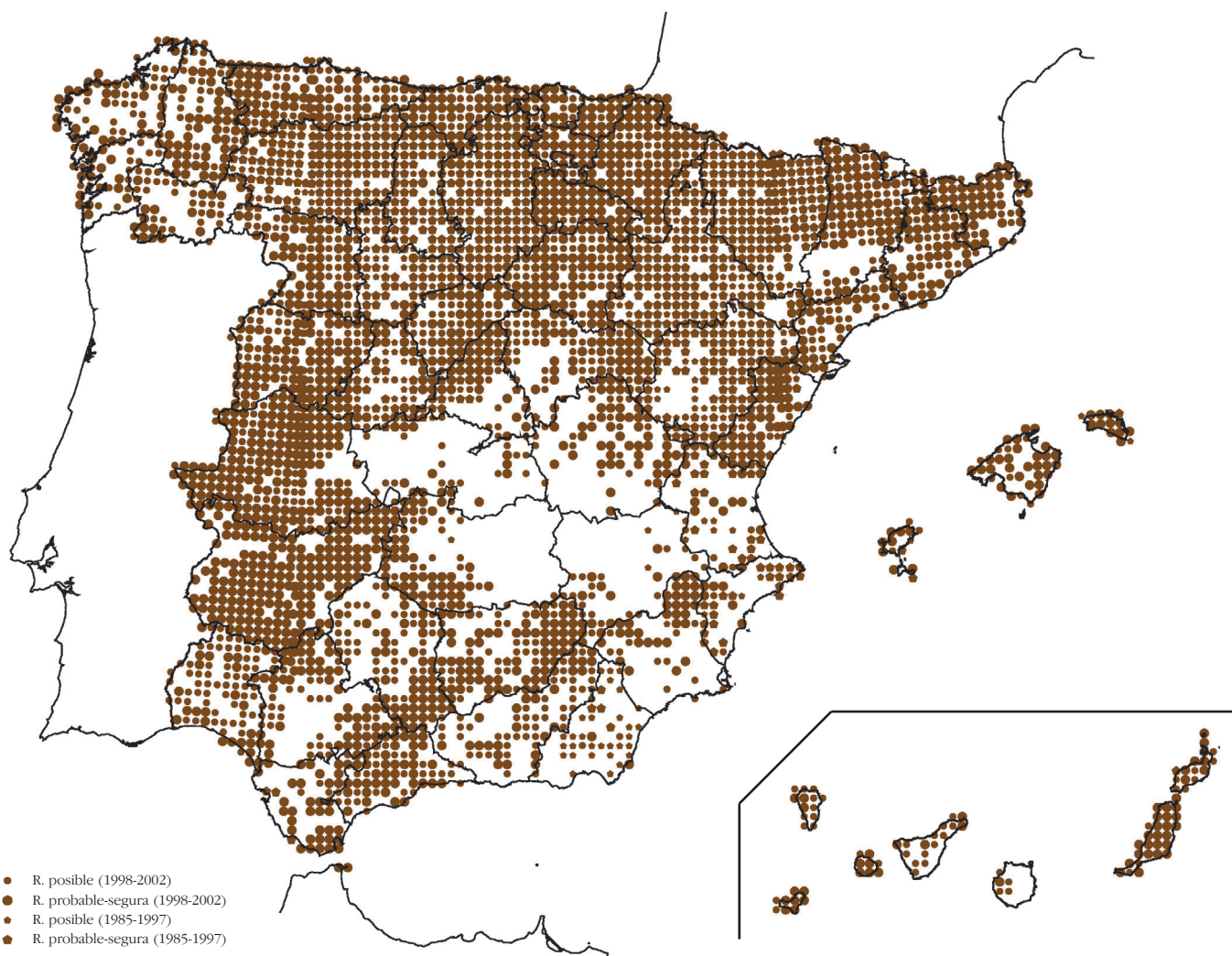


DISTRIBUCIÓN

Mundial. Ampliamente distribuida por todo el hemisferio norte ocupa gran parte de Norteamérica, Asia, Europa y área mediterránea del norte de África, y es el más extendido de todos los córvidos (Cramp & Perrins, 1994a; Madge & Burn, 1994). En Europa se distribuye desde el norte de Escandinavia hasta las grandes islas del Mediterráneo, y Canarias representa su localización más meridional en el Paleártico occidental; falta en un área extensa desde la zona central de Francia hasta el oeste de Alemania y en

la zona oriental de Gran Bretaña coincidiendo con llanuras cultivadas (Cramp & Perrins, 1994a). La población europea se estima en 280.000-1.400.000 pp. (BirdLife International/EBCC, 2000).

España. Se distribuye por la Península e islas Baleares (subespecie *bispanus*), Canarias (*canariensis*, endémica) y Ceuta (*tingitanus*). En la Península se rarifica en las llanuras manchegas y hacia el SE; en Galicia se presenta de forma irregular por el interior y es más común en las costas, y en el valle del Guadalquivir se encuentra de forma desigual. Utiliza gran variedad de hábitats desde el nivel del mar hasta zonas de alta montaña en Pirineos, Sistema

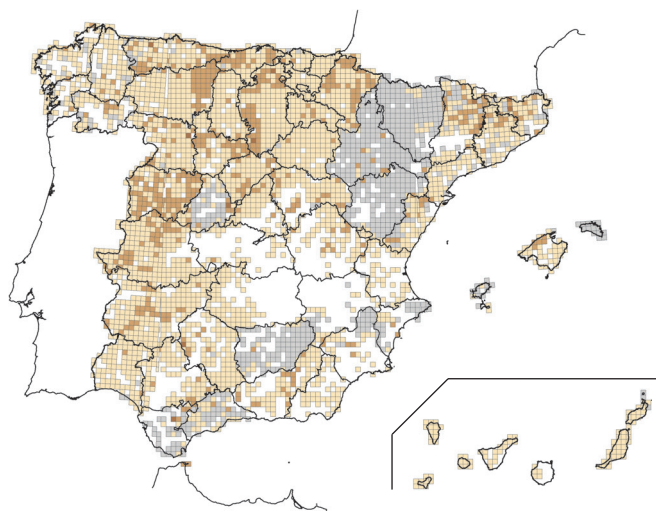


Cobertura	%	R. posible	%	R. probable	%	R. segura	%	Información 1985-1997	Información 1998-2002
3.866	69,0	1.095	28,3	1.255	32,5	1.516	39,2	972	2.894

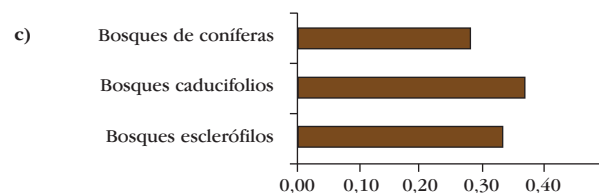
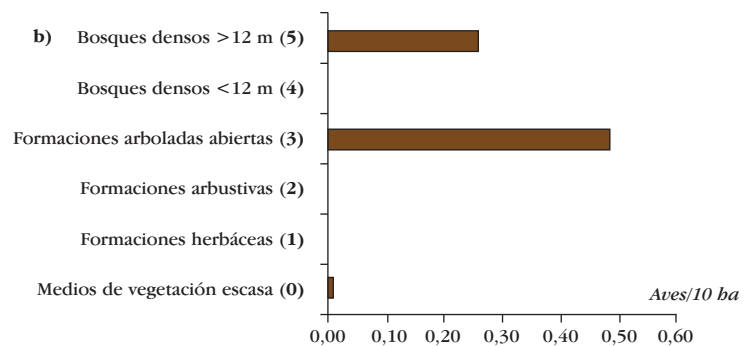
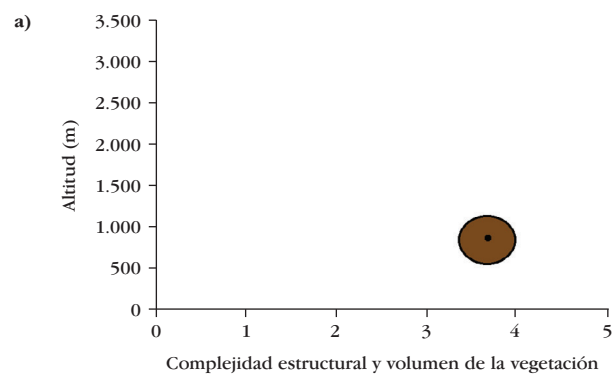
Ibérico, Sistema Central y Sierra Nevada y, en general, su distribución está influida por la disponibilidad de cantiles, cortados rocosos o acantilados donde ubica sus nidos. Aunque prefiere zonas de montaña también ocupa ambientes forestales, zonas arboladas en mosaico con cultivos o matorral (Purroy, 1997), hoces de ríos, cañones, cerros, páramos, etc. Donde los medios rupícolas escasean emplaza los nidos en árboles de gran porte, a veces en canteras (Guipúzcoa; Aierbe *et al.*, 2001), en ocasiones construcciones humanas no habitadas (Sampietro *et al.*, 1998; Román *et al.*, 1996), en torretas eléctricas (Prieta *et al.*, 2000) o incluso se cita la cría en el suelo (Purroy, 1997). En Canarias ocupa todas las islas y, de igual forma, utiliza gran variedad de ambientes, desde la costa a zonas de alta montaña, pero es más rara en los medios forestales (monteverde y pinar) y cría en acantilados marinos, cortados rocosos, riscos y de forma ocasional lo hace en árboles. En Ceuta resulta común en toda su área, incluida la zona urbana donde también se reproduce (Jiménez & Navarrete, 2001).

POBLACIÓN Y TENDENCIA EN ESPAÑA

Se estimó una población de 60.000-90.000 pp. en el anterior atlas (Purroy, 1997), pero no hay datos que permitan actualizar esta estimación ni que muestren la tendencia actual de este córvido, aunque se sugiere una tendencia negativa provocada por la actividad del hombre. Se ha constatado su regresión a finales del siglo pasado en Baleares (Avellà & Muñoz, 1997) y Andalucía (CMA-Junta de Andalucía, 2001). Para Burgos se señala un incremento de la población como consecuencia de la desaparición de las campañas de envenenamiento masivo ocurridas hasta la década de 1970 (Román *et al.*, 1996). La población canaria está en claro declive y en algunas islas ha tenido una fuerte regresión y su situación es especialmente crítica. En la isla de Gran Canaria ha pasado a ser muy rara, y de una estimación de 150 pp. a principios de la década de 1990 (Nogales, 1992) ha pasado a no más de 20-25 pp. en la actualidad (SEO/BirdLife, 2002f). En la isla de Tenerife la población está al borde de la extinción con tan sólo 5-7 pp. y en La Palma también se ha constatado un fuerte descenso con una población actual de 12-15 pp. (SEO/BirdLife, 2002f). En España, sus mayores abundancias se registran en encinares, campiñas y pinares de pino silvestre, y la media de sus densidades máximas citadas en esos tres hábitats es de 0,59 aves/10 ha. En la Península, los resultados pre-



1-9 pp.	10-99 pp.	100-999 pp.	1.000-9.999 pp.	>9.999 pp.	Sin cuantificar
2.528	534	11	0	0	793



liminares del Programa SACRE reflejan una tendencia muy ligeramente negativa, y con variaciones interanuales, en el periodo 1996-2001 (SEO/BirdLife, 2002e).

AMENAZAS Y CONSERVACIÓN

La subespecie *canariensis* se considera En Peligro (EN). En España se ve afectada por el uso del veneno, caza ilegal, cambios en la agricultura extensiva y persecución directa por el hombre, también se citan fluctuaciones dependientes de la presión cinegética en terrenos de caza (Román *et al.*, 1996; Sanz-Zuasti & Velasco, 1999) y se ve favorecida por las prácticas agrícolas y ganaderas tradicionales (CMA-Junta de Andalucía, 2001). En la sierra de Gredos se ha observado su presencia próxima a rebaños de cabras y se cita el abandono de algunos territorios y nidos relacionados con el abandono de majadas de cabreros (San Segundo, 1990). El fuerte descenso de la población canaria ha sido consecuencia de un conjunto de amenazas como la fuerte reducción de la cabaña ganadera en régimen extensivo, desaparición de cultivos de cereal, desaparición de basureros, uso intensivo de productos químicos, caza furtiva, uso de cebos envenenados, electrocución, colisión con tendidos eléctricos y actividades de ocio en las inmediaciones de los lugares de cría (SEO/BirdLife, 2002f). No existen medidas de conservación específicas y hasta ahora sólo se ha realizado un estudio para conocer su situación en la isla de Tenerife, por parte de SEO/BirdLife.