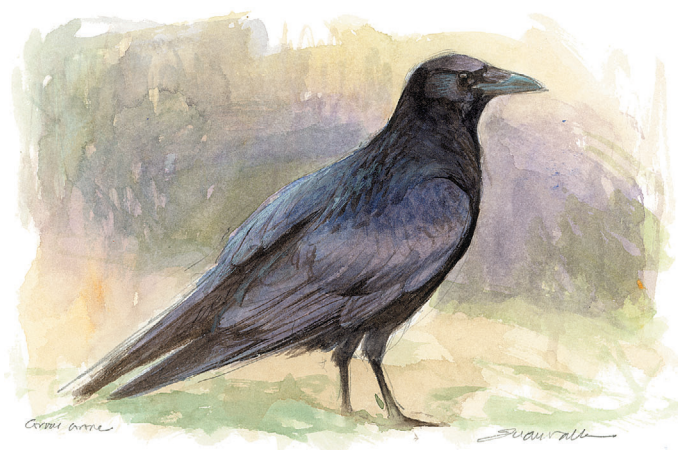


Corneja *Corvus corone*

Catalán Cornella negra
Gallego Corvo pequeno
Vasco Belabeltza

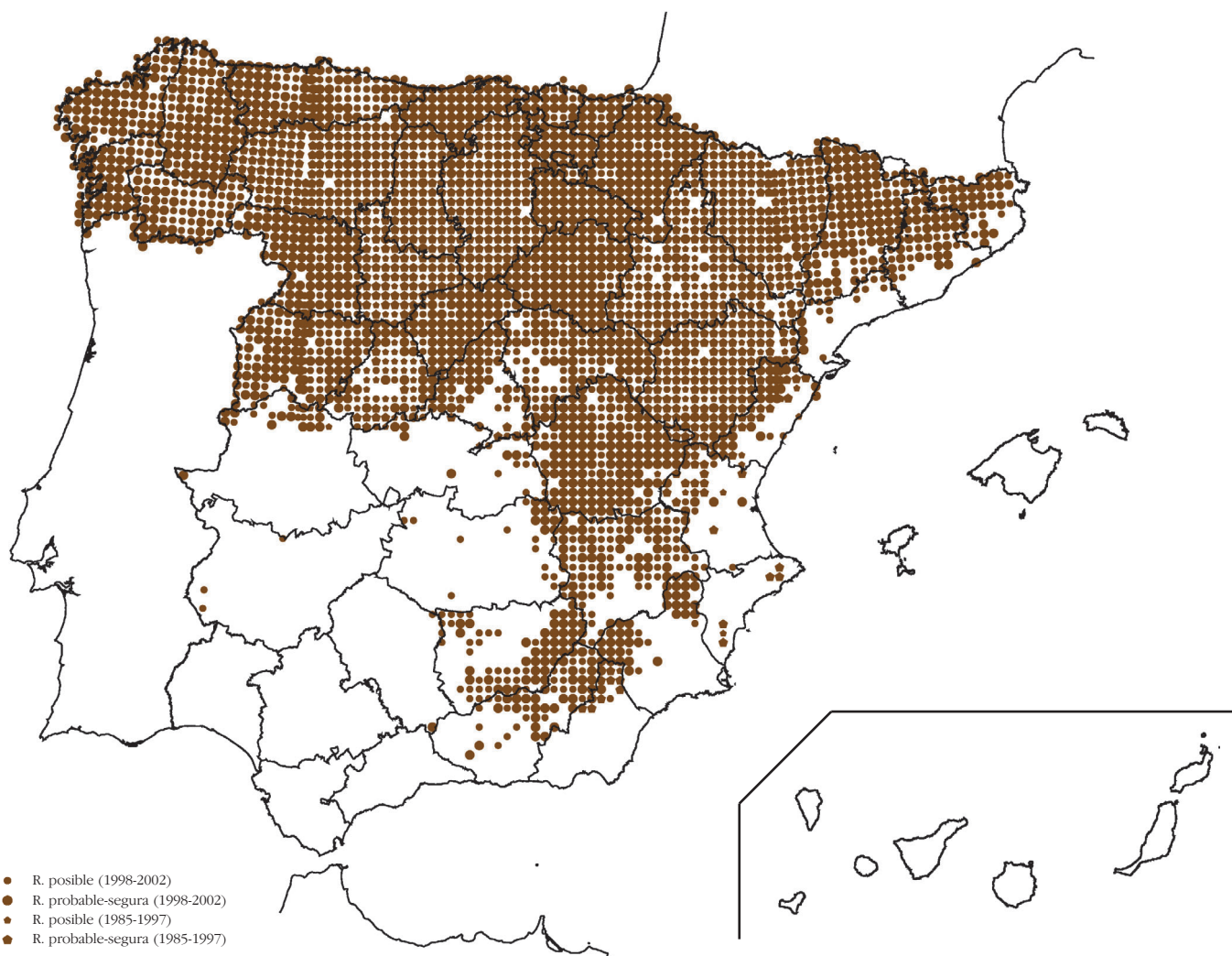


DISTRIBUCIÓN

Mundial. Se distribuye por toda la región Paleártica y falta en las zonas frías del norte de Siberia. Se han considerados dos subespecies en Europa, *corone* en la zona occidental y *cornix* del norte y este de Europa, con una banda de hibridación en centroeuropa (Cramp & Perrins, 1994a). Sin embargo, los últimos estudios taxonómicos indican que ambas formas son dos especies diferentes (Knox *et al.*, 2002). Para Europa se han estimado 6.100.000-20.000.000 pp. (incluidas ambas subespecies anteriores) con

mejores poblaciones en Reino Unido (BirdLife Internacional/EBCC, 2000).

España. Ocupa toda la mitad norte peninsular, donde es muy común, pero es muy rara en el litoral mediterráneo y está ausente en gran parte del cuadrante suroccidental donde sólo aparece de forma puntual. Las poblaciones más meridionales ocupan principalmente un área que va desde la sierra de Cazorla a Granada y norte de Almería, pero evita las zonas más áridas. En estas áreas mediterráneas se encuentra por encima del piso termomediterráneo y es más exigente en la selección de hábitats

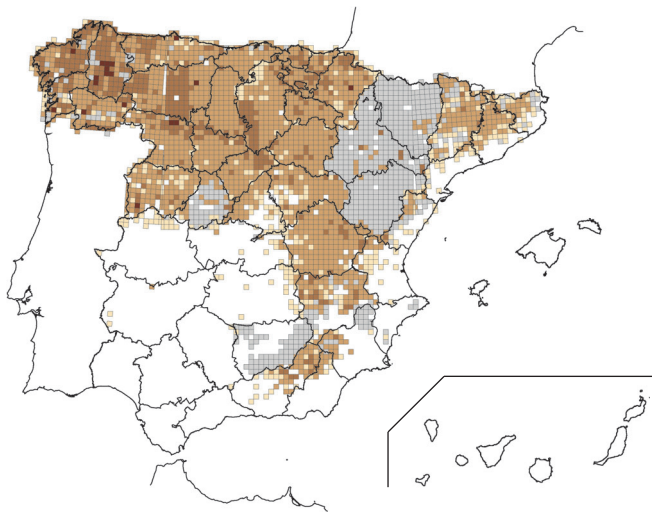


Cobertura	%	R. posible	%	R. probable	%	R. segura	%	Información 1985-1997	Información 1998-2002
3.194	57,0	719	22,5	798	25,0	1.677	52,5	952	2.242

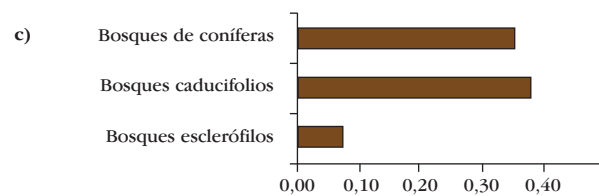
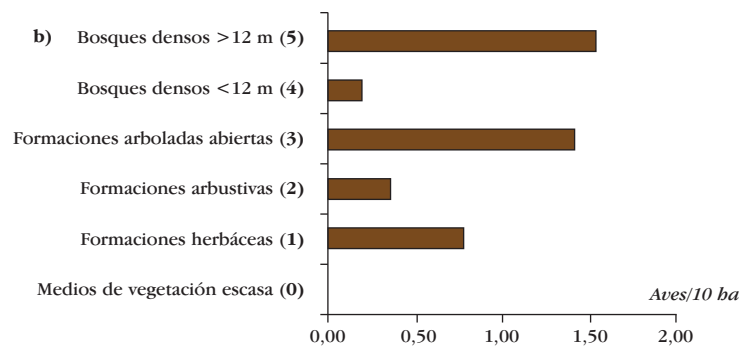
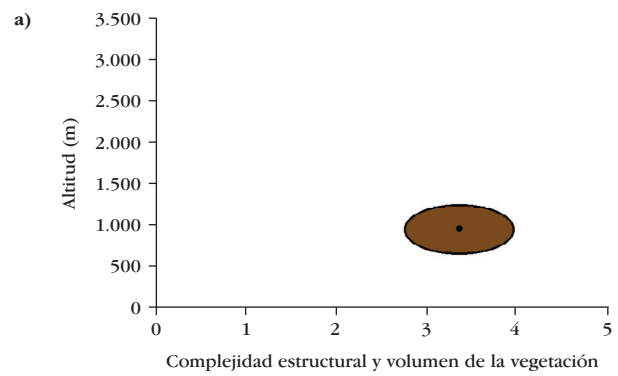
(Purroy, 1997). Falta en las Islas Baleares, Canarias, Ceuta y Melilla. Ocupa gran variedad de hábitats y prefiere medios abiertos con árboles dispersos o la periferia de bosques con cultivos, pastizales, campiñas, huertos o sotos fluviales, pero desdeña las zonas forestales extensas y cerradas. Construye el nido en árboles, aunque a veces puede contruirlos en torretas eléctricas e incluso se han encontrado nidos sobres cables de tendidos eléctricos (Sampietro *et al.*, 1998; obs. pers.), y ocasionalmente pueden hacerlo en cornisas o cortados (Álvarez *et al.*, 1985).

POBLACIÓN Y TENDENCIA EN ESPAÑA

En el anterior atlas se estimó una población de 310.000-530.000 pp. (Purroy, 1997). Es una especie muy abundante y que se adapta bien a la presencia humana. Para Galicia y Castilla y León se han obtenido las poblaciones más abundantes. Jubete (1997) estima una población de 5.000-10.000 pp. para Palencia y el mismo número se estima para la de Burgos (Román *et al.*, 1996). Se ha señalado un aumento de sus poblaciones en áreas cerealistas de la meseta norte (Tierra de Campos; Jubete, 1997) y parece haber colonizado nuevas áreas en Guipúzcoa (Aierbe *et al.*, 2001) o en el valle del Tiétar (San Segundo, 1990). Sin embargo, en una población cercana a la ciudad de León no se ha detectado ningún cambio de densidad en los últimos diez años (Baglione *et al.*, 2002; V. Baglione y J. M. Marcos, datos ineditos), y en otras áreas de Castilla y León la especie parece también estable (Baglione, 1999). Se conocen densidades de 1,54 aves/10 ha en hayedorobledal cántabro (Álvarez, 1989); 0,5-4,1 aves/10 ha en dehesas y 0,3-3,18 aves/10 ha en cultivos acompañados de arbolado de encina y/o roble en Salamanca (Carnero & Peris, 1988); 2,5 aves/10 ha en pinares de pino silvestre de la sierra de Gredos y 0,6 aves/10 ha en campiñas con setos del valle del Tormes (Sánchez,



1-9 pp.	10-99 pp.	100-999 pp.	1.000-9.999 pp.	>9.999 pp.	Sin cuantificar
431	1.610	444	18	0	691



1991). En España, sus mayores abundancias se registran en pinares de pino silvestre, campiñas y pastizales arbolados, y la media de sus densidades máximas citadas en esos tres hábitats es de 2,13 aves/10 ha. Según los resultados preliminares del Programa SACRE, su población ha mostrado una ligera tendencia positiva en el periodo 1996-2001 (SEO/BirdLife, 2002e).

AMENAZAS Y CONSERVACIÓN

Es una especie no amenazada, tradicionalmente perseguida por cazadores y agricultores al considerarla dañina. Resulta, en ocasiones, objetivo de los cebos envenenados (Jubete, 1997). Sin embargo, por su baja densidad en España, resulta difícil creer que constituya una amenaza para las especies cinegéticas. Como omnívora y oportunista puede en ocasiones utilizar basureros y vertederos (Román *et al.*, 1996), aunque su dependencia de estos recursos es mucho más limitada que en otras especies (Purroy, 1997).

Blas Molina Villarino y Vittorio Baglione