



## SITUACIÓN respecto a SEQUÍA PROLONGADA y ESCASEZ COYUNTURAL a 28 de febrero de 2021

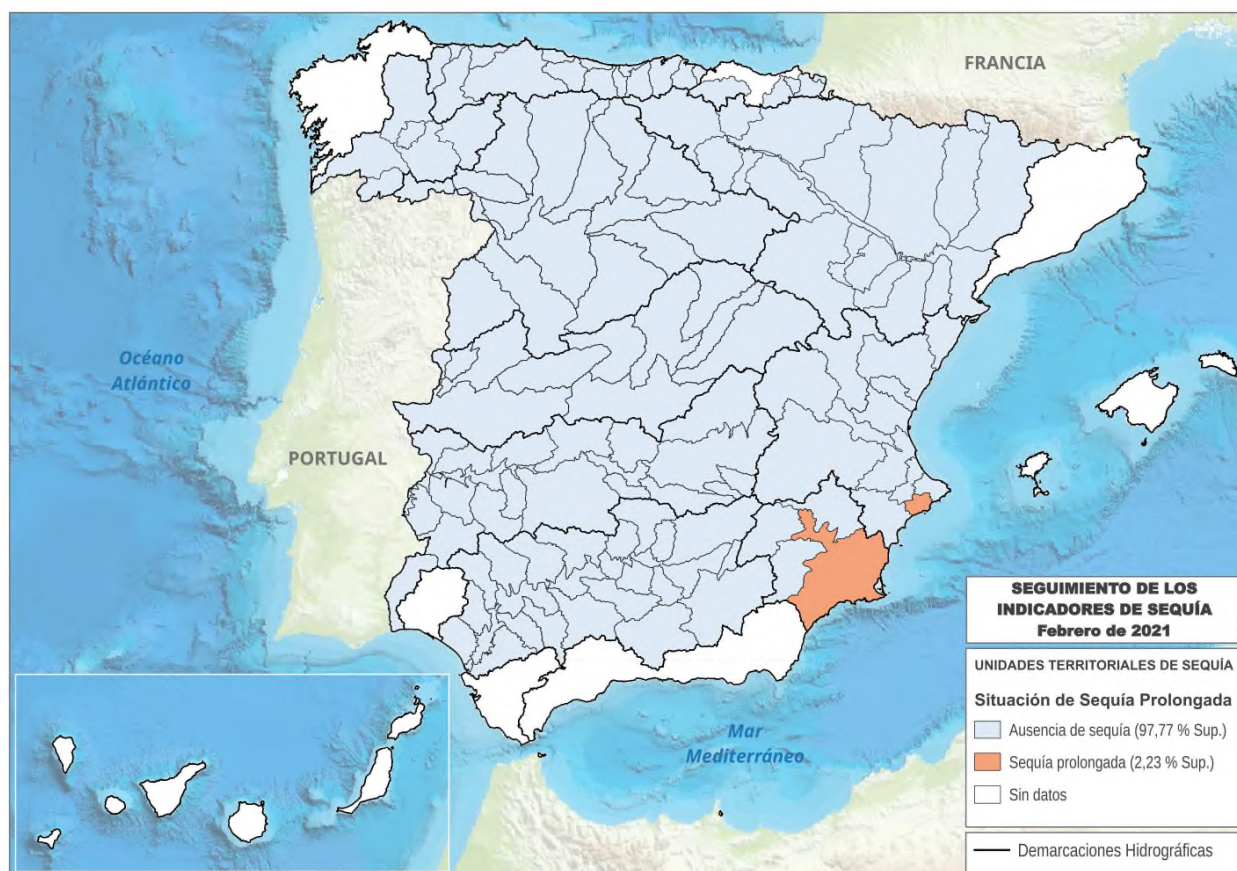
De acuerdo con los Planes Especiales de Sequía (PES), se utiliza un sistema doble de indicadores, que diferencia las situaciones de sequía prolongada (entendida como un fenómeno natural), de las de escasez (relacionadas con problemas coyunturales en la atención de las demandas).

### Situación respecto a la Sequía Prolongada

La sequía prolongada, muy relacionada con la habitualmente conocida como sequía meteorológica, se produce directamente por la falta de precipitaciones, que ocasiona que los caudales circulantes se reduzcan de forma importante, y por tanto puedan no cumplirse los caudales ecológicos de situación normal, siendo entonces de aplicación los caudales ecológicos definidos normativamente para situación de sequía prolongada.

Los indicadores de Sequía Prolongada (normalmente precipitaciones o aportaciones en régimen cuasi-natural) valoran, de forma objetiva, si las Unidades Territoriales de Sequía (UTS) definidas en los PES se encuentran o no en situación de Sequía Prolongada a los efectos normativos establecidos.

A finales de febrero de 2021, la situación de los indicadores de Sequía Prolongada en las demarcaciones hidrográficas intercomunitarias era la que se muestra en la Figura 1:



**Figura 1. Mapa de situación respecto de la Sequía Prolongada. Febrero 2021**

Fuente: Subdirección General de Planificación Hidrológica. Dirección General del Agua

Después de que los tres primeros meses del año hidrológico fueran, de forma general, moderadamente secos, los meses de enero y febrero han sido húmedos en cuanto a precipitaciones, con un valor medio global en la península de 74,3 y 71,0 mm, frente a unos valores medios del periodo de referencia (1981-2010) de 63,5 y 52,7 mm respectivamente.

El mes de febrero fue muy húmedo en la vertiente atlántica y seco en la vertiente mediterránea. Así, en las cuencas del Duero y del Tajo las precipitaciones estuvieron cerca de doblar su valor medio del periodo 1981-2010, y fueron también muy altas en las cuencas del Norte y Noroeste (65% por encima de sus valores medios). Por el contrario, las precipitaciones fueron muy reducidas en la cuenca del Segura (20% del valor medio), en las cuencas mediterráneas andaluzas (apenas el 40%), y en el Júcar (60%).

Desde el punto de vista de la sequía prolongada la situación se mantiene muy favorable. A finales de febrero las únicas Unidades Territoriales de Sequía (UTS) que mostraban valores de sequía prolongada eran las de la UTS Principal (Segura), Marina Baja (Júcar), y Melilla, con valores numéricos cercanos a los de la ausencia de sequía prolongada.

### **Situación respecto a la Escasez Coyuntural**

La escasez (también conocida como sequía hidrológica) está relacionada con los posibles problemas de atención de las demandas. Suele presentarse diferida en el tiempo respecto a la sequía meteorológica o incluso no llegar a producirse, por la gestión hidrológica que puede llevarse a cabo en los sistemas o por no existir demandas importantes en un sistema. Por tanto, sus indicadores (volúmenes de almacenamiento, niveles piezométricos, caudales en estaciones de aforo, etc.) definen los problemas que puede haber con respecto a abastecimientos, regadíos, etc. Estos indicadores valoran, de forma objetiva, la situación de las Unidades Territoriales de Escasez (UTE) definidas en los PES, traduciéndola en cuatro posibles escenarios (Normalidad, Prealerta, Alerta y Emergencia), que representan las expectativas para los meses posteriores respecto a la atención de las demandas existentes. El objetivo es la implementación progresiva de las medidas definidas en los PES para cada escenario con el fin de evitar el avance hacia fases más severas de la escasez, mitigando en todo caso sus impactos negativos.

A finales de febrero de 2021, la situación de los indicadores de Escasez Coyuntural en las demarcaciones hidrográficas intercomunitarias era la que se muestra en la Figura 2.

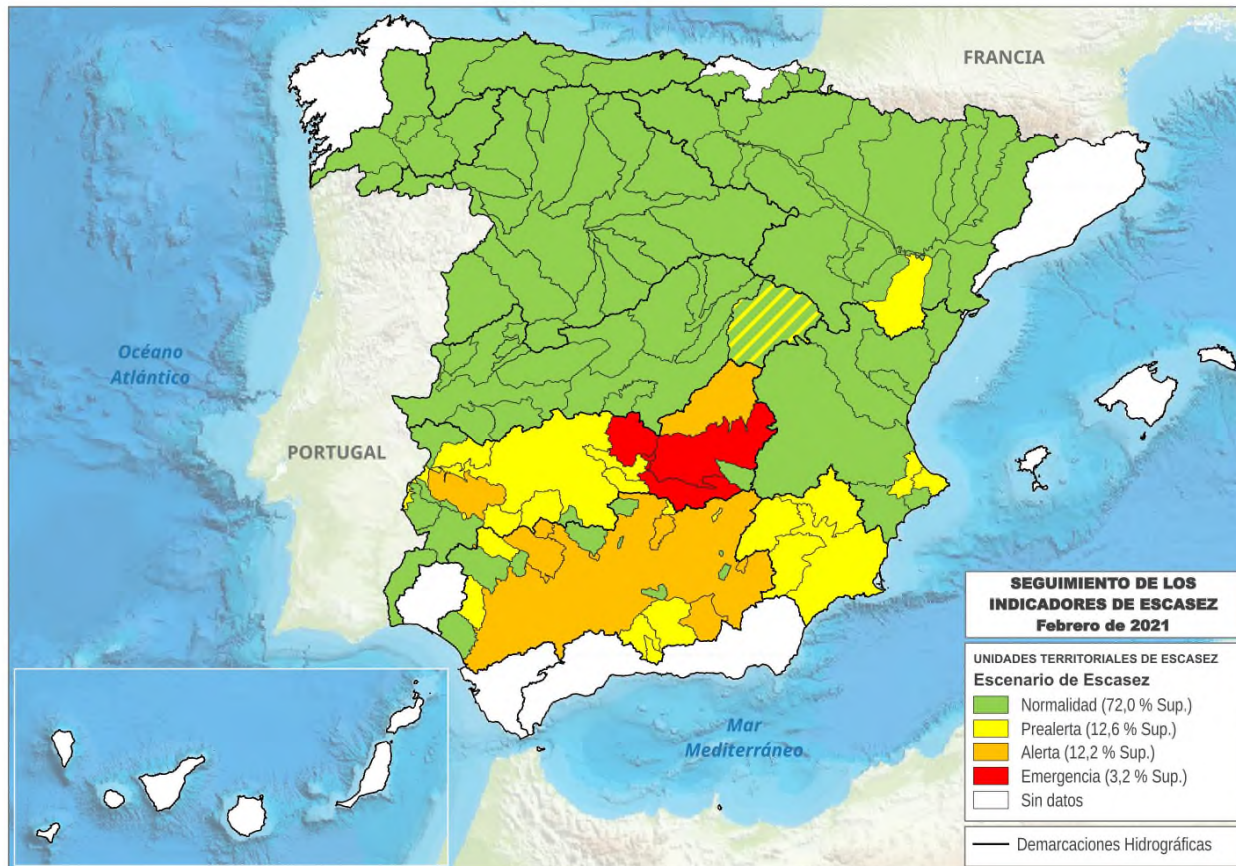
La situación respecto de la escasez coyuntural no es problemática en la mayor parte de las demarcaciones hidrográficas intercomunitarias. Los problemas se centran, exclusivamente, en las demarcaciones del Guadiana –principalmente en su cuenca alta–, y del Guadalquivir.

Así, en las demarcaciones del **Miño-Sil, Cantábrico Oriental, Cantábrico Occidental, Duero, Tajo, Segura, Júcar, Ebro, Ceuta y Melilla** todas las Unidades Territoriales de Escasez (UTE) se encuentran en escenario de Normalidad (76) o de Prealerta (8).

En el caso del **Guadalquivir**, ha continuado la mejoría que ya se había comenzado a producir en enero. Ya no hay ninguna UTE en escenario de Emergencia después de que en febrero superaran esa situación las de Hoya de Guadix, Dañador y Sierra Boyera. Son 7 las que están ahora en escenario de Alerta, incluida la de Regulación General (de gran importancia desde el punto de vista de la atención de las demandas de la cuenca), que también ha mejorado el valor del indicador estos últimos meses. Las 16 UTE restantes están en Normalidad (9) o Prealerta (7).

En los embalses de la cuenca del Guadalquivir el volumen total almacenado al comienzo del presente año hidrológico 2020/21 era de 2.559 hm<sup>3</sup> (31,5% sobre la capacidad máxima). Los primeros meses de este año hidrológico no fueron positivos desde el punto de vista de la pluviometría, y fue especialmente en enero cuando las lluvias hicieron posible un incremento de

cierta importancia en el volumen de agua almacenada. A fecha del 8 de marzo el porcentaje de almacenamiento de los embalses de la cuenca se ha incrementado hasta el 41,8%. En cualquier caso, los próximos meses seguirán siendo muy importantes de cara a que la campaña de regadío de 2021 se desarrolle con normalidad. No se prevén problemas desde el punto de vista del abastecimiento a la población.



**Figura 2. Mapa de situación respecto de la Escasez Coyuntural. Febrero 2021**

La zona de Cabecera del Tajo se encuentra en Normalidad (verde), desde el punto de vista de las demandas propias de la cuenca del Tajo, y en el Nivel 2 (amarillo) a efectos del Tránsito Tajo-Segura, de acuerdo con sus Reglas de Explotación.

Fuente: Subdirección General de Planificación Hidrológica. Dirección General del Agua

Por último, en la cuenca del **Guadiana** ha habido también un ascenso generalizado de los valores numéricos de los indicadores de escasez, principalmente en la zona occidental. La mejoría se traduce en esa zona en la salida del escenario de Emergencia de las UTE de Piedra Aguda y Tentudía. Sin embargo, se mantienen los problemas importantes en la cuenca alta, con 4 UTE que continúan en escenario de Emergencia: Mancha Occidental, Jabalón-Azuer, Gasset-Torre de Abraham y El Vicario. Las restantes UTE de la demarcación están en Alerta (3), Prealerta (6) o Normalidad (8).

Como en el caso del Guadalquivir, después de unos primeros meses del año hidrológico con lluvias poco importantes, el volumen almacenado en los embalses ha experimentado un incremento significativo a partir de enero, situándose a fecha 8 de marzo en el 41,5% respecto de la capacidad máxima (el año hidrológico comenzó en octubre con las reservas en el 30,9%).

Se están aplicando las medidas establecidas para los correspondientes escenarios en el Plan Especial de Sequías. Las previsiones para los próximos meses, salvo que se produzca una mejoría muy notable en embalses, caudales circulantes y acuíferos, son las siguientes:

– Abastecimiento:

Se deberá continuar movilizandorecursos desde Torre de Abraham a Gasset y desde Los Molinos a Llerena.

Se deberá seguir movilizandorecursos desde los pozos de emergencia habilitados por algunos de los Ayuntamientos del Consorcio de Campo de Calatrava para garantizar el abastecimiento de los municipios del Consorcio (Embalse de La Vega del Jabalón) y continuar con las acciones de investigación y habilitación de nuevas fuentes de recurso.

– Regadío:

De acuerdo a la evolución de las reservas en los embalses de la zona media, la situación en estos momentos permite garantizar una campaña normal en la zona occidental. En la zona oriental, sin embargo, será preciso establecer restricciones al riego en las UTE de Gasset-Torre de Abraham y El Vicario, salvo que se produzcan aportaciones importantes durante los próximos meses.

En las UTE de Mancha Occidental y Gigüela-Záncara, dependientes de las aguas subterráneas, y dada su situación de Emergencia y Alerta respectivamente, se hizo una propuesta de ajuste de las extracciones a través de los Regímenes Anuales de Extracción. Esta propuesta fue trasladada a las Juntas de Explotación de las masas de agua subterránea afectadas, con el condicionante de que si mejora la situación actual a la de Prealerta se revertirán los ajustes propuestos. Finalmente la Junta de Gobierno de la Confederación Hidrográfica del Guadiana aprobó los Regímenes de Extracción el 21 de diciembre, contemplando esta reducción.

Por tanto, a finales de febrero se encuentran en escenario de Emergencia 4 UTE (todas ellas en la demarcación del Guadiana), y en Alerta 10 UTE (7 en la demarcación del Guadalquivir y 3 en la del Guadiana).

Para una mayor información respecto a la situación y seguimiento por demarcación respecto a Sequía y Escasez, pueden consultarse las siguientes páginas web de los Organismos de Cuenca:

- Miño-Sil: <https://www.chminosil.es/es/chms/planificacionhidrologica/nuevo-plan-especial-de-sequia>
- Cantábrico: <https://www.chcantabrico.es/gestion-cuencas/plan-de-sequias>
- Duero: <https://www.chduero.es/web/guest/seguimiento-plan-sequias>
- Tajo: <http://www.chtajo.es/LaCuenca/SequiasAvenidas/Paginas/IndicadoresSequia.aspx>
- Guadiana: <https://www.chguadiana.es/comunicacion/campanas/situacion-sequia>
- Guadalquivir: <http://www.chguadalquivir.es/plan-de-sequia-vigente>
- Segura: <https://www.chsegura.es/es/cuenca/caracterizacion/sequias/>
- Júcar: <http://www.chj.es/es-es/medioambiente/gestionsequia/Paginas/InformesdeSeguimiento.aspx>
- Ebro: <http://www.chebro.es/contenido.visualizar.do?idContenido=57215&idMenu=5860>

**Anexo 1. Pluviometría del presente año hidrológico  
en una serie de estaciones (desde 1/10/2020 a 9/3/2021)**



## Datos de pluviometría en una serie de estaciones a fecha 9/3/2021 <sup>1</sup>

Demarcación Hidrográfica	Estación	Precipitación acumulada desde 1/10/2020 (mm)	Desviación respecto media 1981-2010 (mm)
Galicia Costa	A Coruña	734,6	118,2
	A Coruña/Alvedro	690,0	20,6
	Santiago de Comp./Labacolla	1.143,9	28,5
	Pontevedra	1.298,6	293,1
	Vigo/Peinador	1.294,5	148,7
Miño-Sil	Lugo/Rozas	798,0	169,0
	Ourense	559,4	64,9
	Ponferrada	415,2	30,7
Cantábrico Oriental	Bilbao/Aeropuerto	771,2	162,1
	San Sebastián, Igueldo	1.101,4	340,5
	Hondarribia-Malkarroa	1.258,9	404,5
Cantábrico Occidental	Asturias/Avilés	982,3	398,5
	Gijón, Musel	896,4	384,1
	Oviedo	694,4	197,8
	Santander/Parayas	1.010,8	394,1
	Santander I, CMT	949,9	333,2
Duero	León/Virgen del Camino	303,3	25,6
	Burgos/Villafría	271,0	0,5
	Zamora	242,2	38,8
	Valladolid/Villanubla	222,3	-1,6
	Valladolid	211,2	-20,2
	Soria	296,4	62,3
	Salamanca/Matacán	210,7	23,6
	Ávila	254,2	51,2
	Segovia	262,4	33,0
Tajo	Navacerrada, Puerto	997,0	265,0
	Colmenar Viejo/FAMET	303,6	-14,1
	Madrid/Barajas	201,3	-6,5
	Madrid, Retiro	261,2	20,9
	Madrid/Cuatro Vientos	250,6	7,9
	Madrid/Getafe	205,9	-3,0
	Guadalajara	225,0	1,5
	Molina de Aragón	172,2	-20,5
	Cáceres	351,6	-1,9
	Toledo	210,9	28,2
Guadiana	Badajoz/Talavera la Real	301,6	9,4
	Ciudad Real	217,8	-10,3
Guadalquivir	Sevilla/San Pablo	276,2	-105,1
	Morón de la Frontera	278,2	-100,8
	Córdoba/Aeropuerto	290,5	-114,9
	Jaén	277,2	-25,9
	Granada/Aeropuerto	233,4	-5,0
Cuencas Mediterráneas Andaluzas	Málaga/Aeropuerto	267,5	-130,7
	Almería/Aeropuerto	124,0	-13,8
Guadalete-Barbate	Jerez de la Frontera/Aerop.	351,0	-67,8
	Cádiz, Observatorio	491,7	96,3

<sup>1</sup> Datos facilitados por AEMET.

Demarcación Hidrográfica	Estación	Precipitación acumulada desde 1/10/2020 (mm)	Desviación respecto media 1981-2010 (mm)
Tinto, Odiel y Piedras	Huelva, Ronda Este	366,0	1,3
Segura	Murcia/Alcantarilla	143,8	-11,2
	Murcia	133,0	-18,0
	Murcia/San Javier	110,0	-82,6
Júcar	Cuenca	244,0	-7,3
	Teruel	149,9	24,9
	Albacete, Obs.	203,4	41,8
	Albacete/Los Llanos	201,4	41,7
	Valencia/Aeropuerto	269,9	20,6
	Valencia II	321,5	79,9
	Castellón-Almazora	198,2	-38,1
	Alicante	75,2	-85,2
	Alicante/El Altet	112,4	-35,7
Ebro	Foronda-Txokiza	394,9	-1,5
	Logroño/Agoncillo	209,9	37,8
	Pamplona/Noain	369,1	31,1
	Huesca/Pirineos	219,4	4,6
	Daroca I	153,2	6,8
	Zaragoza/Aeropuerto	141,6	6,5
	Lleida	197,0	53,3
	Tortosa	229,4	-17,0
Distrito Cuenca Fluvial de Cataluña	Reus/Aeropuerto	125,1	-102,5
	Barcelona/Aeropuerto	227,1	-47,8
	Girona/Costa Brava	252,0	-88,2
Islas Baleares	Palma de Mallorca, CMT	199,5	-63,5
	Palma M./Son San Juan	137,7	-103,5
	Menorca/Maó	252,4	-88,0
	Ibiza/Es Codola	98,3	-144,7
Gran Canaria	Gran Canaria/Aeropuerto	75,4	-46,5
Fuerteventura	Fuerteventura/Aeropuerto	35,3	-44,8
Lanzarote	Lanzarote/Aeropuerto	107,1	15,3
Tenerife	Izaña	258,9	-29,1
	Tenerife/Los Rodeos	458,9	80,7
	Santa Cruz de Tenerife	205,0	32,0
	Tenerife/Sur	106,4	-1,9
La Palma	La Palma/Aeropuerto	191,4	-112,2
La Gomera	La Gomera/Aeropuerto	125,4	-49,5
El Hierro	Hierro/Aeropuerto	113,7	-53,8
Ceuta	Ceuta	801,6	282,5
Melilla	Melilla	162,8	-110,7
Media Nacional		368,1	4,4

**Precipitación media nacional desde el 1/10/2020 al 9/3/2021: 368,1 mm**

**Precipitación media nacional normal para ese periodo: 363,7 mm**

**Precipitación media nacional de los últimos 12 meses (10/3/2020 a 9/3/2021): 666,5 mm**

**Precipitación media nacional normal para el mismo periodo: 641,8 mm**

La anomalía de la precipitación acumulada es la diferencia respecto al valor normal del periodo de referencia (1981-2010). Valores positivos indican más lluvia de la normal y negativos menos.



**Anexo 2. Situación de los embalses peninsulares  
a fecha 8/3/2021**



## Situación de los embalses peninsulares a fecha 8/3/2021 <sup>1</sup>

### Resumen de la situación (8/3/2021)

RESERVA hm <sup>3</sup>		%	% año anterior	% Med.5	% Med.10
Embalses de uso consuntivo	21.215	55,2	53,7	53,5	63,2
Embalses hidroeléctricos	14.803	84,9	73,0	68,6	72,5
TOTAL	36.018	64,4	59,7	58,2	66,1

**Embalses de uso consuntivo. Tendencia: media 10 años, media 5 años, situación hace 2 años, situación hace 1 año, situación hace una semana, situación actual (8/3/2021)**

ÁMBITOS	Capacidad Total Actual hm <sup>3</sup>	RESERVA							
		hm <sup>3</sup>		Porcentaje				Boletín 10	
		Actual	Semana Anterior	Actual	Semana Anterior	Año anterior	2 Años Antes	Media 5 Años	Media 10 Años
Cantábrico Oriental	73	68	69	93,2	94,5	91,8	87,7	90,6	88,1
Cantábrico Occidental	46	38	38	82,6	82,6	91,3	76,1	80,0	80,9
Miño - Sil	362	299	288	82,6	79,6	80,7	48,9	64,0	64,5
Galicia Costa	79	62	58	78,5	73,4	79,7	72,2	76,5	76,2
Cuencas Internas del País Vasco	21	21	21	100,0	100,0	90,5	90,5	92,4	93,8
Duero	2.815	2.359	2.343	83,8	83,2	84,6	70,4	66,5	68,8
Tajo	5.788	3.373	3.368	58,3	58,2	46,0	46,3	42,4	48,4
Guadiana	9.261	3.847	3.804	41,5	41,1	41,2	54,1	54,0	68,5
Tinto, Odiel y Piedras	229	187	185	81,7	80,8	78,6	80,8	83,8	83,6
Guadalete-Barbate	1.651	781	769	47,3	46,6	51,4	65,5	58,0	71,0
Guadalquivir	8.054	3.366	3.342	41,8	41,5	47,7	55,3	51,8	68,0
<b>V. Atlántica</b>	<b>28.379</b>	<b>14.401</b>	<b>14.285</b>	<b>50,7</b>	<b>50,3</b>	<b>50,1</b>	<b>55,5</b>	<b>53,1</b>	<b>64,6</b>
Cuenca Mediterránea Andaluza	1.174	600	577	51,1	49,1	54,0	67,1	50,5	60,5
Segura	1.134	466	465	41,1	41,0	39,3	28,4	31,2	47,9
Júcar	2.698	1.555	1.534	57,6	56,9	46,1	35,0	35,6	42,2
Ebro	4.403	3.601	3.595	81,8	81,6	81,0	75,5	73,1	73,2
Cuencas Internas de Cataluña	677	592	587	87,4	86,7	92,8	87,6	74,8	74,3
<b>V. Mediterránea</b>	<b>10.086</b>	<b>6.814</b>	<b>6.758</b>	<b>67,6</b>	<b>67,0</b>	<b>64,2</b>	<b>57,7</b>	<b>54,6</b>	<b>59,6</b>
<b>TOTAL PENINSULAR</b>	<b>38.465</b>	<b>21.215</b>	<b>21.043</b>	<b>55,2</b>	<b>54,7</b>	<b>53,7</b>	<b>56,1</b>	<b>53,5</b>	<b>63,2</b>

<sup>1</sup> Datos correspondientes al Boletín Hidrológico Semanal nº 10 de 2021. Para la obtención de datos de detalle y por demarcaciones hidrográficas, puede consultarse o descargarse en la siguiente dirección:  
<https://www.miteco.gob.es/es/agua/temas/evaluacion-de-los-recursos-hidricos/boletin-hidrologico/default.aspx>

**Datos de reserva total embalsada (todos los embalses). Valores absolutos y porcentajes sobre la capacidad máxima (8/3/2021)**

ÁMBITOS	RESERVA TOTAL EMBALSADA hm <sup>3</sup>				
	Capacidad TOTAL	Año ACTUAL	Año Anterior	Media 5 años	Media 10 años
Cantábrico Oriental	73	68	67	67	67
Cantábrico Occidental	518	417	422	414	430
Miño - Sil	3.030	2.556	2.584	2.181	2.230
Galicia Costa	684	578	600	537	534
Cuencas Internas del País Vasco	21	21	19	19	20
Duero	7.507	6.294	5.582	4.745	5.152
Tajo	11.056	8.014	6.054	5.921	6.522
Guadiana	9.261	3.847	3.818	5.000	6.139
Tinto, Odiel y Piedras	229	187	180	192	192
Guadalete-Barbate	1.651	781	849	957	1.172
Guadalquivir	8.113	3.395	3.872	4.201	5.537
Vertiente Atlántica	42.143	26.158	24.047	24.234	27.995
Cuenca Mediterránea Andaluza	1.174	600	634	593	712
Segura	1.140	471	448	358	549
Júcar	2.846	1.682	1.365	1.215	1.448
Ebro	7.919	6.515	6.112	5.645	5.623
Cuencas Internas de Cataluña	677	592	628	506	512
Vertiente Mediterránea	13.756	9.860	9.187	8.317	8.844
<b>TOTAL PENINSULAR</b>	<b>55.899</b>	<b>36.018</b>	<b>33.234</b>	<b>32.551</b>	<b>36.839</b>

ÁMBITOS	hm <sup>3</sup> ACTUAL	RESERVA TOTAL EMBALSADA % S./Capacidad			
		Año ACTUAL	Año Anterior	Media 5 años	Media 10 años
Cantábrico Oriental	68	93,2	91,8	90,6	88,1
Cantábrico Occidental	417	80,5	81,5	78,3	79,4
Miño - Sil	2.556	84,4	85,3	72,0	73,6
Galicia Costa	578	84,5	87,7	78,5	78,0
Cuencas Internas del País Vasco	21	100,0	90,5	92,4	93,8
Duero	6.294	83,8	74,4	63,2	68,6
Tajo	8.014	72,5	54,8	53,7	59,2
Guadiana	3.847	41,5	41,2	54,0	68,5
Tinto, Odiel y Piedras	187	81,7	78,6	83,8	83,6
Guadalete-Barbate	781	47,3	51,4	58,0	71,0
Guadalquivir	3.395	41,8	47,7	51,8	67,9
Vertiente Atlántica	26.158	62,1	57,1	57,5	66,8
Cuenca Mediterránea Andaluza	600	51,1	54,0	50,5	60,5
Segura	471	41,3	39,3	31,4	48,1
Júcar	1.682	59,1	48,0	37,8	44,1
Ebro	6.515	82,3	80,0	74,4	74,5
Cuencas Internas de Cataluña	592	87,4	92,8	74,8	74,3
Vertiente Mediterránea	9.860	71,7	68,2	60,2	63,9
<b>TOTAL PENINSULAR</b>	<b>36.018</b>	<b>64,4</b>	<b>59,7</b>	<b>58,2</b>	<b>66,1</b>

**Datos de reserva total embalsada (embalses de uso consuntivo). Valores absolutos y porcentajes sobre la capacidad máxima (8/3/2021)**

ÁMBITOS	RESERVA TOTAL EMBALSADA hm <sup>3</sup>				
	Capacidad TOTAL	Año ACTUAL	Año Anterior	Media 5 años	Media 10 años
Cantábrico Oriental	73	68	67	67	67
Cantábrico Occidental	46	38	42	37	37
Miño - Sil	362	299	292	232	233
Galicia Costa	79	62	63	60	60
Cuencas Internas del País Vasco	21	21	19	19	20
Duero	2.815	2.359	2.382	1.872	1.942
Tajo	5.788	3.373	2.664	2.445	2.783
Guadiana	9.261	3.847	3.818	5.000	6.139
Tinto, Odiel y Piedras	229	187	180	192	192
Guadalete-Barbate	1.651	781	849	957	1.172
Guadalquivir	8.054	3.366	3.839	4.171	5.483
Vertiente Atlántica	28.379	14.401	14.215	15.052	18.128
Cuenca Mediterránea Andaluza	1.174	600	634	593	712
Segura	1.134	466	446	353	544
Júcar	2.698	1.555	1.243	1.091	1.322
Ebro	4.403	3.601	3.378	3.038	3.033
Cuencas Internas de Cataluña	677	592	628	506	512
Vertiente Mediterránea	10.086	6.814	6.329	5.581	6.123
<b>TOTAL PENINSULAR</b>	<b>38.465</b>	<b>21.215</b>	<b>20.544</b>	<b>20.633</b>	<b>24.251</b>

ÁMBITOS	hm <sup>3</sup> ACTUAL	RESERVA TOTAL EMBALSADA % S./Capacidad			
		Año ACTUAL	Año Anterior	Media 5 años	Media 10 años
Cantábrico Oriental	68	93,2	91,8	90,6	88,1
Cantábrico Occidental	38	82,6	91,3	80,0	80,9
Miño - Sil	299	82,6	80,7	64,0	64,5
Galicia Costa	62	78,5	79,7	76,5	76,2
Cuencas Internas del País Vasco	21	100,0	90,5	92,4	93,8
Duero	2.359	83,8	84,6	66,5	68,8
Tajo	3.373	58,3	46,0	42,4	48,4
Guadiana	3.847	41,5	41,2	54,0	68,5
Tinto, Odiel y Piedras	187	81,7	78,6	83,8	83,6
Guadalete-Barbate	781	47,3	51,4	58,0	71,0
Guadalquivir	3.366	41,8	47,7	51,8	68,0
Vertiente Atlántica	14.401	50,7	50,1	53,1	64,6
Cuenca Mediterránea Andaluza	600	51,1	54,0	50,5	60,5
Segura	466	41,1	39,3	31,2	47,9
Júcar	1.555	57,6	46,1	35,6	42,2
Ebro	3.601	81,8	81,0	73,1	73,2
Cuencas Internas de Cataluña	592	87,4	92,8	74,8	74,3
Vertiente Mediterránea	6.814	67,6	64,2	54,6	59,6
<b>TOTAL PENINSULAR</b>	<b>21.215</b>	<b>55,2</b>	<b>53,7</b>	<b>53,5</b>	<b>63,2</b>



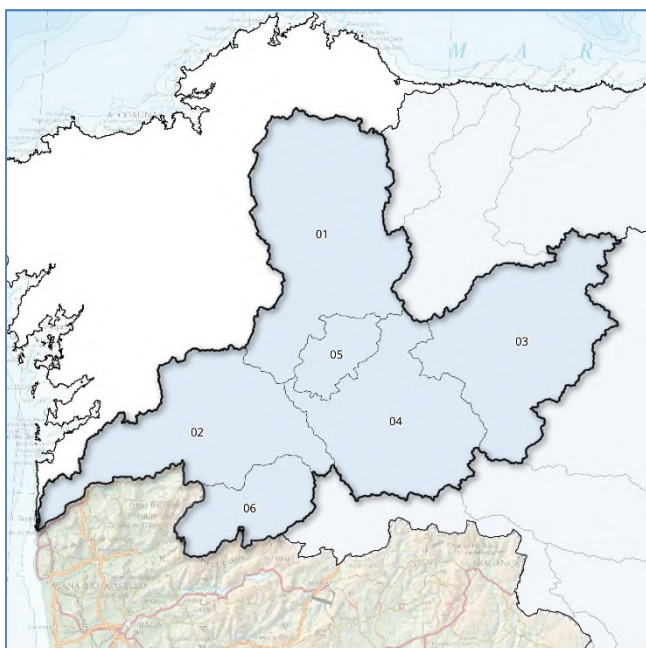
**Anexo 3. Evolución de Indicadores de sequía y escasez  
por Demarcación Hidrográfica**



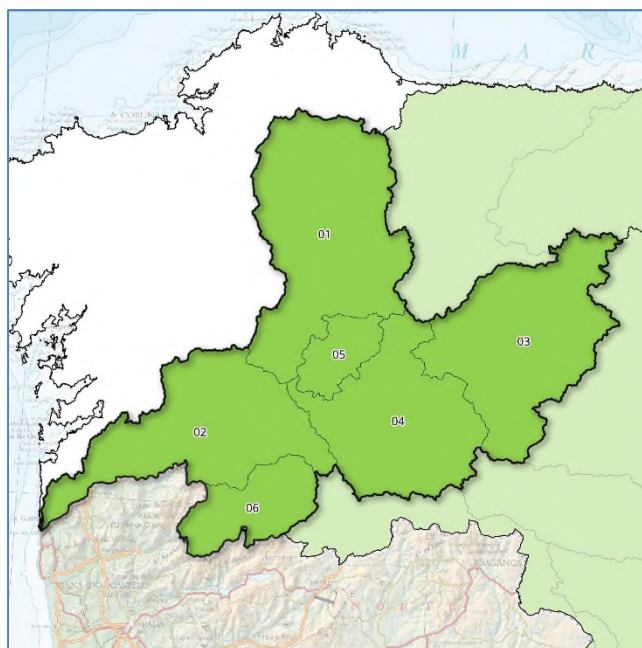


# Demarcación Hidrográfica del Miño-Sil

## Mapas de Sequía y Escasez a 28/2/2021:



Mapa sequía prolongada por UTS. Febrero 2021



Mapa escenarios escasez por UTE. Febrero 2021

## Indicadores de sequía prolongada. Evolución mensual:

COD	UTS	MAR	ABR	MAY	JUN	JUL	AGO	SEP	OCT	NOV	DIC	ENE	FEB
010.01	Miño Alto	0,843	0,817	0,830	0,819	0,782	0,818	0,845	0,849	0,469	0,441	0,568	0,762
010.02	Miño Bajo	0,773	0,727	0,769	0,740	0,719	0,713	0,745	0,688	0,452	0,391	0,461	0,676
010.03	Sil Superior	0,703	0,684	0,726	0,721	0,684	0,717	0,721	0,738	0,477	0,333	0,411	0,596
010.04	Sil Inferior	0,662	0,627	0,666	0,638	0,618	0,619	0,631	0,613	0,421	0,238	0,390	0,563
010.05	Cabe	0,750	0,747	0,770	0,761	0,727	0,747	0,784	0,710	0,479	0,342	0,385	0,589
010.06	Limia	0,776	0,725	0,757	0,735	0,725	0,718	0,731	0,710	0,474	0,312	0,374	0,642

Evolución de los indicadores de **Sequía Prolongada** en las Unidades Territoriales de Sequía (UTS), en los últimos 12 meses (marzo 2020 a febrero 2021)



## Indicadores y escenarios de escasez. Evolución mensual:

COD	UTE	MAR	ABR	MAY	JUN	JUL	AGO	SEP	OCT	NOV	DIC	ENE	FEB
010.01	Miño Alto	0,640	0,447	0,505	0,473	0,539	0,863	0,598	0,558	0,433	0,638	0,645	0,933
010.02	Miño Bajo	0,857	0,743	0,765	0,645	0,454	0,439	0,476	0,716	0,556	0,653	0,680	0,777
010.03	Sil Superior	0,904	0,696	0,488	0,635	0,686	0,693	0,363	0,461	0,483	0,609	0,488	0,865
010.04	Sil Inferior	0,577	0,392	0,491	0,433	0,462	0,532	0,512	0,536	0,384	0,659	0,614	1,000
010.05	Cabe	0,530	0,505	0,497	0,418	0,347	0,381	0,345	0,388	0,343	0,432	0,534	0,667
010.06	Limia	0,538	0,461	0,486	0,312	0,501	0,285	0,085	0,078	0,166	0,360	0,458	0,982

Evolución de los indicadores y escenarios de **Escasez Coyuntural** en las Unidades Territoriales de Escasez (UTE), en los últimos 12 meses (marzo 2020 a febrero 2021)

Escenarios:

Normalidad	Prealerta	Alerta	Emergencia
------------	-----------	--------	------------

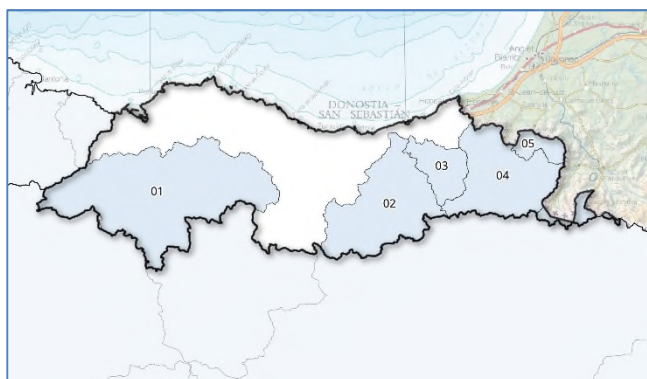
## Indicadores globales de Demarcación<sup>1</sup>. Evolución mensual:

INDICADOR D.H.	MAR	ABR	MAY	JUN	JUL	AGO	SEP	OCT	NOV	DIC	ENE	FEB
GLOBAL SEQUÍA	0,755	0,724	0,756	0,739	0,710	0,727	0,746	0,731	0,460	0,355	0,456	0,654
GLOBAL ESCASEZ	0,779	0,607	0,534	0,557	0,581	0,647	0,420	0,493	0,449	0,598	0,558	0,874

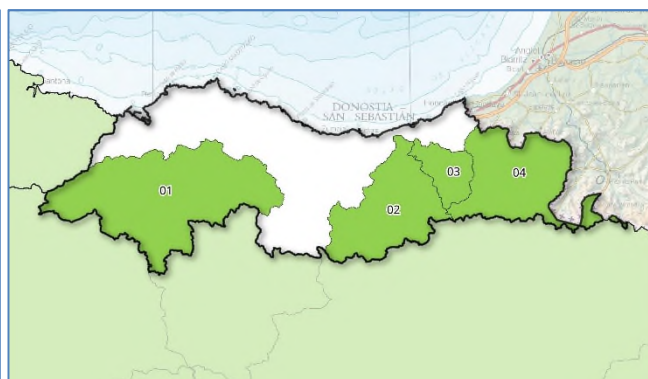
<sup>1</sup> Los indicadores globales de Demarcación se establecen solamente a efectos estadísticos y de información de la situación tendencial global. Sus valores no conllevan medidas de gestión u otras actuaciones.

# Demarcación Hidrográfica del Cantábrico Oriental

## Mapas de Sequía y Escasez a 28/2/2021:



Mapa sequía prolongada por UTS. Febrero 2021



Mapa escenarios escasez por UTE. Febrero 2021

## Indicadores de sequía prolongada. Evolución mensual:

COD	UTS	MAR	ABR	MAY	JUN	JUL	AGO	SEP	OCT	NOV	DIC	ENE	FEB
017.01	Nervión	0,297	0,430	0,576	0,561	0,582	0,607	0,617	0,707	0,616	0,809	0,760	0,951
017.02	Oria	0,595	0,674	0,673	0,608	0,494	0,627	0,633	0,927	0,640	0,826	0,795	0,945
017.03	Urumea	0,529	0,640	0,687	0,709	0,609	0,625	0,602	0,797	0,659	0,813	0,735	0,842
017.04	Bidasoa	0,516	0,578	0,619	0,639	0,604	0,654	0,612	0,757	0,645	0,722	0,637	0,808
017.05	Ríos Pirenaicos	0,446	0,458	0,470	0,614	0,597	0,748	0,614	0,820	0,679	0,690	0,569	0,672

Evolución de los indicadores de **Sequía Prolongada** en las Unidades Territoriales de Sequía (UTS), en los últimos 12 meses (marzo 2020 a febrero 2021)



## Indicadores y escenarios de escasez. Evolución mensual:

COD	UTE	MAR	ABR	MAY	JUN	JUL	AGO	SEP	OCT	NOV	DIC	ENE	FEB
017.01	Nervión	0,828	0,759	0,663	0,620	0,518	0,525	0,530	0,692	0,686	0,867	0,891	0,854
017.02	Oria	0,946	0,974	0,964	0,921	0,873	0,864	0,480	0,923	0,907	1,000	0,972	0,965
017.03	Urumea	0,893	0,698	0,863	0,898	0,681	0,582	0,710	0,799	0,612	0,928	0,866	0,956
017.04	Bidasoa	0,894	0,817	0,842	0,917	0,633	0,587	0,632	0,890	0,819	0,921	0,918	0,673

Evolución de los indicadores y escenarios de **Escasez Coyuntural** en las Unidades Territoriales de Escasez (UTE), en los últimos 12 meses (marzo 2020 a febrero 2021)

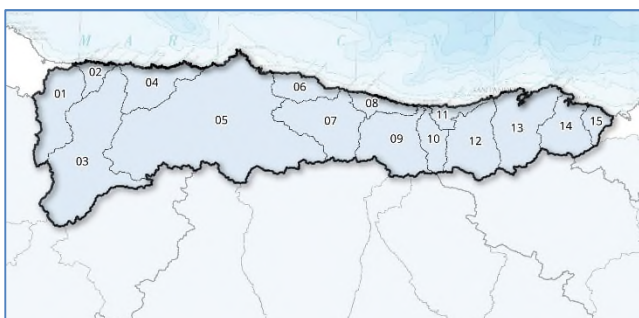
Escenarios:



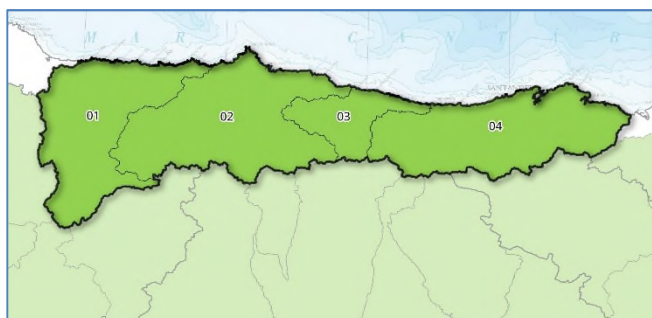


# Demarcación Hidrográfica del Cantábrico Occidental

## Mapas de Sequía y Escasez a 28/2/2021:



Mapa sequía prolongada por UTS. Febrero 2021



Mapa escenarios escasez por UTE. Febrero 2021

## Indicadores de sequía prolongada. Evolución mensual:

COD	UTS	MAR	ABR	MAY	JUN	JUL	AGO	SEP	OCT	NOV	DIC	ENE	FEB
018.01	Eo	0,560	0,494	0,590	0,440	0,384	0,618	0,633	0,675	0,509	0,707	0,794	0,889
018.02	Porcia	0,486	0,354	0,480	0,345	0,000	0,624	0,616	0,694	0,467	0,600	0,669	0,798
018.03	Navia	0,548	0,562	0,606	0,539	0,442	0,747	0,710	0,810	0,567	0,781	0,780	0,963
018.04	Esva	0,473	0,475	0,585	0,532	0,542	0,827	0,716	0,889	0,601	0,901	0,892	1,000
018.05	Nalón	0,506	0,551	0,650	0,592	0,564	0,765	0,745	0,805	0,606	0,925	0,926	1,000
018.06	Villaviciosa	0,498	0,526	0,603	0,518	0,511	0,640	0,733	0,853	0,793	0,971	0,943	1,000
018.07	Sella	0,342	0,478	0,592	0,510	0,459	0,661	0,707	0,775	0,651	0,882	0,898	0,969
018.08	Llanes	0,414	0,491	0,598	0,358	0,467	0,531	0,604	0,743	0,675	0,784	0,721	0,874
018.09	Deva	0,492	0,673	0,703	0,630	0,511	0,672	0,651	0,715	0,544	0,830	0,901	0,951
018.10	Nansa	0,352	0,580	0,633	0,716	0,651	0,835	0,841	0,956	0,878	0,939	0,909	0,992
018.11	Gandarilla	0,149	0,443	0,569	0,565	0,569	0,663	0,695	0,937	0,846	0,845	0,748	0,949
018.12	Saja	0,219	0,473	0,627	0,628	0,588	0,700	0,733	0,817	0,649	0,712	0,702	0,862
018.13	Pas-Miera	0,296	0,443	0,523	0,474	0,487	0,627	0,587	0,746	0,676	0,874	0,859	0,942
018.14	Asón	0,219	0,414	0,540	0,489	0,506	0,646	0,658	0,817	0,686	0,978	0,921	0,996
018.15	Agüera	0,415	0,427	0,544	0,593	0,629	0,724	0,740	0,892	0,679	0,958	0,941	0,998

Evolución de los indicadores de **Sequía Prolongada** en las Unidades Territoriales de Sequía (UTS), en los últimos 12 meses (marzo 2020 a febrero 2021)



## Indicadores y escenarios de escasez. Evolución mensual:

COD	UTE	MAR	ABR	MAY	JUN	JUL	AGO	SEP	OCT	NOV	DIC	ENE	FEB
018.01	Occid. Asturiano	0,874	0,673	0,739	0,747	0,749	0,773	0,672	0,712	0,642	0,826	0,988	0,984
018.02	Nalón	0,635	0,587	0,639	0,494	0,604	0,455	0,518	0,520	0,414	0,657	0,679	0,694
018.03	Sella-Llanes	0,799	0,721	0,706	0,645	0,735	0,682	0,713	0,798	0,626	0,974	0,998	0,879
018.04	Cantabria	0,720	0,688	0,766	0,609	0,688	0,556	0,590	0,697	0,527	0,780	0,774	0,793

Evolución de los indicadores y escenarios de **Escasez Coyuntural** en las Unidades Territoriales de Escasez (UTE), en los últimos 12 meses (marzo 2020 a febrero 2021)

Escenarios:

Normalidad	Prealerta	Alerta	Emergencia
------------	-----------	--------	------------

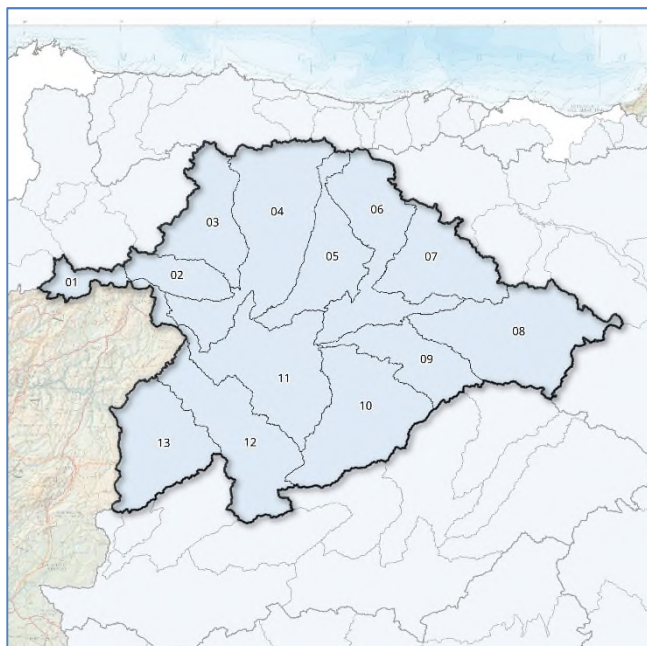
## Indicadores globales de Demarcación<sup>1</sup>. Evolución mensual:

INDICADOR D.H.	MAR	ABR	MAY	JUN	JUL	AGO	SEP	OCT	NOV	DIC	ENE	FEB
GLOBAL SEQUÍA	0,443	0,523	0,613	0,551	0,508	0,713	0,703	0,796	0,620	0,859	0,863	0,963
GLOBAL ESCASEZ	0,682	0,625	0,684	0,550	0,642	0,514	0,555	0,591	0,469	0,713	0,738	0,749

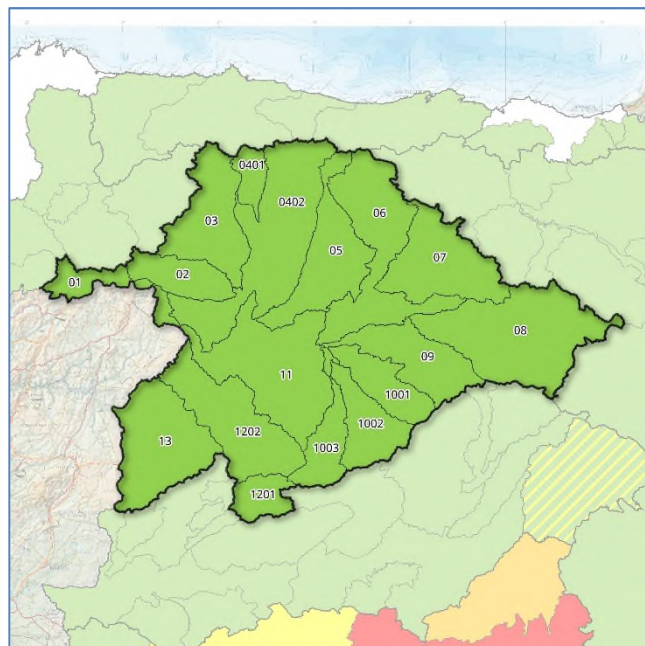
<sup>1</sup> Los indicadores globales de Demarcación se establecen solamente a efectos estadísticos y de información de la situación tendencial global. Sus valores no conllevan medidas de gestión u otras actuaciones.

# Demarcación Hidrográfica del Duero

## Mapas de Sequía y Escasez a 28/2/2021:



Mapa sequía prolongada por UTS. Febrero 2021



Mapa escenarios escasez por UTE. Febrero 2021

## Indicadores de sequía prolongada. Evolución mensual:

COD	UTS	MAR	ABR	MAY	JUN	JUL	AGO	SEP	OCT	NOV	DIC	ENE	FEB
020.01	Támega-Manzanas	0,540	0,560	0,560	0,570	0,570	0,570	0,530	0,480	0,130	0,290	0,390	0,550
020.02	Tera	0,560	0,580	0,570	0,490	0,500	0,530	0,580	0,360	0,380	0,460	0,470	0,560
020.03	Órbigo	0,640	0,650	0,620	0,440	0,430	0,390	0,430	0,370	0,310	0,450	0,480	0,630
020.04	Esla	0,670	0,690	0,580	0,210	0,220	0,230	0,260	0,330	0,360	0,550	0,560	0,670
020.05	Carrión	0,640	0,660	0,630	0,470	0,460	0,390	0,410	0,430	0,470	0,540	0,510	0,610
020.06	Pisuerga	0,580	0,630	0,580	0,380	0,420	0,460	0,570	0,490	0,410	0,420	0,450	0,550
020.07	Arlanza	0,650	0,670	0,630	0,490	0,530	0,500	0,480	0,450	0,380	0,450	0,520	0,660
020.08	Alto Duero	0,660	0,680	0,680	0,580	0,640	0,640	0,600	0,510	0,460	0,520	0,610	0,770
020.09	Riaza-Duratón	0,610	0,650	0,660	0,540	0,580	0,590	0,560	0,510	0,360	0,530	0,580	0,720
020.10	Cega-Eresma-Adaja	0,560	0,570	0,550	0,490	0,510	0,480	0,540	0,490	0,530	0,610	0,620	0,680
020.11	Bajo Duero	0,580	0,670	0,610	0,610	0,630	0,610	0,570	0,660	0,620	0,520	0,270	0,540
020.12	Tormes	0,550	0,590	0,610	0,470	0,490	0,460	0,560	0,590	0,690	0,600	0,590	0,690
020.13	Águeda	0,520	0,590	0,630	0,540	0,610	0,690	0,750	0,560	0,580	0,570	0,530	0,580

Evolución de los indicadores de **Sequía Prolongada** en las Unidades Territoriales de Sequía (UTS), en los últimos 12 meses (marzo 2020 a febrero 2021)

No hay sequía prolongada	Sequía prolongada
--------------------------	-------------------

## Indicadores y escenarios de escasez. Evolución mensual:

COD	UTE	MAR	ABR	MAY	JUN	JUL	AGO	SEP	OCT	NOV	DIC	ENE	FEB
020.01	Támega-Manzanas	0,540	0,550	0,540	0,570	0,570	0,560	0,520	0,460	0,230	0,320	0,390	0,540
020.02	Tera	0,900	0,920	0,950	0,890	0,820	0,770	0,700	0,630	0,610	0,760	0,630	0,970
020.03	Órbigo	0,850	0,880	0,880	0,780	0,570	0,490	0,530	0,560	0,600	0,700	0,820	0,840
020.0401	Torío y Bernesga	0,610	0,650	0,530	0,130	0,120	0,110	0,180	0,220	0,260	0,460	0,500	0,610
020.0402	Esla	0,920	0,910	0,880	0,800	0,650	0,570	0,560	0,630	0,660	0,860	0,890	0,970
020.05	Carrión	0,830	0,740	0,620	0,630	0,470	0,380	0,410	0,580	0,650	0,850	0,900	0,800
020.06	Pisuerga	0,840	0,910	0,910	0,870	0,760	0,690	0,680	0,690	0,700	0,800	0,820	0,810
020.07	Arlanza	0,870	0,930	0,870	0,850	0,790	0,720	0,680	0,650	0,630	0,700	0,800	0,930
020.08	Alto Duero	0,880	0,960	0,890	0,870	0,810	0,760	0,740	0,720	0,730	0,880	1,000	0,940
020.09	Riaza-Duración	0,760	0,750	0,790	0,780	0,740	0,700	0,670	0,640	0,640	0,730	0,880	0,830
020.1001	Cega	0,530	0,510	0,480	0,390	0,370	0,310	0,340	0,310	0,400	0,550	0,580	0,670
020.1002	Eresma	0,940	0,950	0,920	0,970	0,880	0,690	0,640	1,000	0,970	0,980	0,990	0,990
020.1003	Adaja	0,530	0,870	0,940	0,900	0,750	0,670	0,780	0,660	0,790	0,910	1,000	1,000
020.11	Bajo Duero	0,860	0,930	0,900	0,870	0,780	0,710	0,700	0,700	0,710	0,830	0,880	0,850
020.1201	Alto Tormes	0,540	0,570	0,600	0,430	0,450	0,430	0,540	0,570	0,700	0,630	0,630	0,700
020.1202	Medio y Bajo Tormes	0,880	0,970	0,870	0,820	0,720	0,660	0,660	0,770	0,820	0,940	0,960	0,960
020.13	Águeda	0,810	1,000	0,770	0,680	0,600	0,580	0,590	0,660	0,780	1,000	0,760	1,000

Evolución de los indicadores y escenarios de **Escasez Coyuntural** en las Unidades Territoriales de Escasez (UTE), en los últimos 12 meses (marzo 2020 a febrero 2021)

Escenarios:

Normalidad	Prealerta	Alerta	Emergencia
------------	-----------	--------	------------

## Indicadores globales de Demarcación<sup>1</sup>. Evolución mensual:

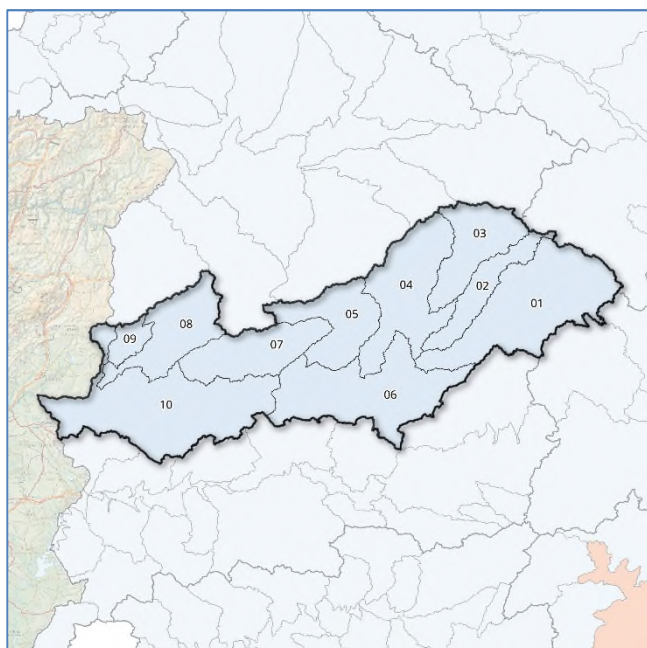
INDICADOR D.H.	MAR	ABR	MAY	JUN	JUL	AGO	SEP	OCT	NOV	DIC	ENE	FEB
GLOBAL SEQUÍA	0,600	0,630	0,600	0,440	0,450	0,460	0,480	0,450	0,420	0,500	0,520	0,640
GLOBAL ESCASEZ	0,840	0,870	0,830	0,780	0,660	0,590	0,590	0,650	0,680	0,820	0,870	0,880

<sup>1</sup> Los indicadores globales de Demarcación se establecen solamente a efectos estadísticos y de información de la situación tendencial global. Sus valores no conllevan medidas de gestión u otras actuaciones.

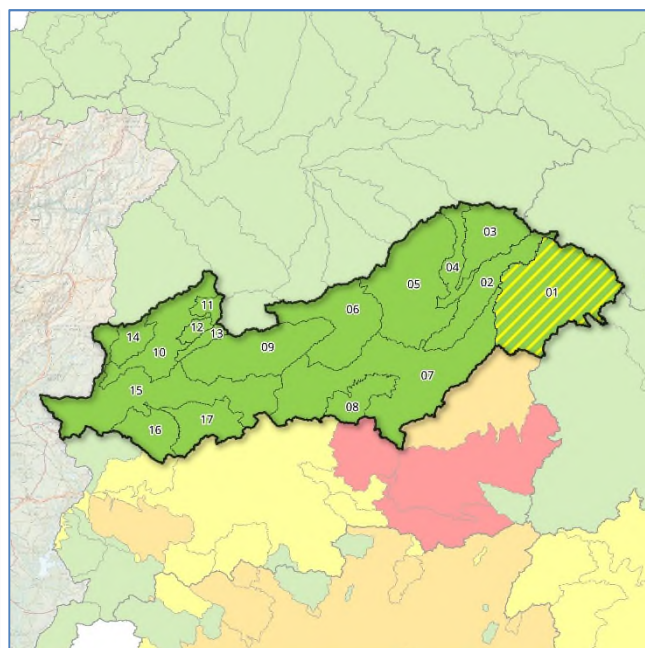


# Demarcación Hidrográfica del Tajo

## Mapas de Sequía y Escasez a 28/2/2021:



Mapa sequía prolongada por UTS. Febrero 2021



Mapa escenarios escasez por UTE. Febrero 2021

## Indicadores de sequía prolongada. Evolución mensual:

COD	UTS	MAR	ABR	MAY	JUN	JUL	AGO	SEP	OCT	NOV	DIC	ENE	FEB
030.01	Cabecera	0,530	0,610	0,680	0,610	0,530	0,500	0,460	0,430	0,350	0,210	0,500	0,590
030.02	Tajuña	0,680	0,810	0,790	0,610	0,630	0,610	0,610	0,650	0,710	0,470	0,460	0,580
030.03	Henares	0,580	0,690	0,680	0,590	0,560	0,660	0,580	0,560	0,560	0,520	0,550	0,650
030.04	Jarama-Guadarrama	0,630	0,710	0,690	0,560	0,500	0,610	0,610	0,640	0,710	0,660	0,710	0,770
030.05	Alberche	0,470	0,520	0,500	0,430	0,380	0,540	0,660	0,680	0,780	0,650	0,640	0,690
030.06	Tajo Izquierda	0,680	0,750	0,740	0,620	0,650	0,830	0,720	0,650	0,720	0,650	0,680	0,710
030.07	Tiétar	0,520	0,600	0,600	0,470	0,460	0,630	0,670	0,680	0,690	0,620	0,600	0,680
030.08	Alagón	0,420	0,430	0,390	0,430	0,250	0,270	0,500	0,660	0,610	0,900	0,900	0,920
030.09	Árrago	0,750	0,440	0,420	0,430	0,390	0,380	0,430	0,600	0,600	0,550	0,530	0,570
030.10	Bajo Tajo	0,590	0,730	0,710	0,630	0,670	0,910	0,780	0,680	0,670	0,630	0,630	0,740

Evolución de los indicadores de **Sequía Prolongada** en las Unidades Territoriales de Sequía (UTS), en los últimos 12 meses (marzo 2020 a febrero 2021)



## Indicadores y escenarios de escasez. Evolución mensual:

COD	UTE	MAR	ABR	MAY	JUN	JUL	AGO	SEP	OCT	NOV	DIC	ENE	FEB
030.01	Trasvase ATS	Nor/N2	Nor/N2	Nor/N2	Nor/N2	Nor/N2	Nor/N3	Nor/N3	Nor/N3	Nor/N3	Nor/N3	Nor/N2	Nor/N2
030.02	Tajuña	0,380	0,600	0,660	0,710	0,730	0,720	0,730	0,710	0,690	0,650	0,650	0,720
030.03	Riegos del Henares	0,560	0,690	0,720	0,690	0,700	0,690	0,710	0,710	0,690	0,690	0,710	0,780
030.04	Abastecim. Sorbe	1,000	1,000	0,880	0,860	0,810	0,990	0,890	0,880	1,000	1,000	1,000	0,940
030.05	Abastecim. Madrid	0,740	0,850	0,870	0,850	0,830	0,800	0,790	0,800	0,880	0,970	1,000	0,900
030.06	Alberche	0,210	0,350	0,400	0,440	0,500	0,540	0,590	0,600	0,760	0,860	0,870	0,960
030.07	Tajo Medio	0,580	0,600	0,600	0,590	0,570	0,550	0,550	0,550	0,560	0,560	0,590	0,610
030.08	Abastecim. Toledo	0,440	0,480	0,480	0,490	0,520	0,480	0,450	0,430	0,420	0,410	0,520	0,600
030.09	Riegos del Tiétar	0,550	0,560	0,560	0,800	0,690	0,630	0,820	1,000	0,940	0,520	0,530	0,570
030.10	Riegos del Alagón	0,730	0,820	0,800	0,750	0,700	0,710	0,670	0,780	0,790	0,840	0,800	0,970
030.11	Abastecim. Béjar	0,950	0,960	0,950	0,880	0,780	0,670	0,550	0,560	0,600	0,660	0,770	0,960
030.12	Riegos del Ambroz	0,920	1,000	0,960	0,920	0,860	0,800	0,780	0,770	0,780	0,800	0,900	1,000
030.13	Abastecim. Plasencia	0,930	1,000	0,940	0,900	0,840	0,780	0,820	1,000	1,000	1,000	1,000	1,000
030.14	Riegos del Aragón	0,870	0,970	1,000	1,000	0,850	0,730	0,730	0,820	0,960	0,990	1,000	0,890
030.15	Bajo Tajo	0,660	0,750	0,780	0,760	0,670	0,590	0,540	0,550	0,550	0,560	0,540	0,880
030.16	Abastecim. Cáceres	0,220	0,220	0,210	0,220	0,230	0,240	0,250	0,250	0,260	0,280	0,330	0,570
030.17	Abastecim. Trujillo	0,990	1,000	0,990	0,990	0,900	0,790	0,720	0,820	1,000	1,000	1,000	1,000

Evolución de los indicadores y escenarios de **Escasez Coyuntural** en las Unidades Territoriales de Escasez (UTE), en los últimos 12 meses (marzo 2020 a febrero 2021)

Escenarios:

Normalidad	Prealerta	Alerta	Emergencia
------------	-----------	--------	------------

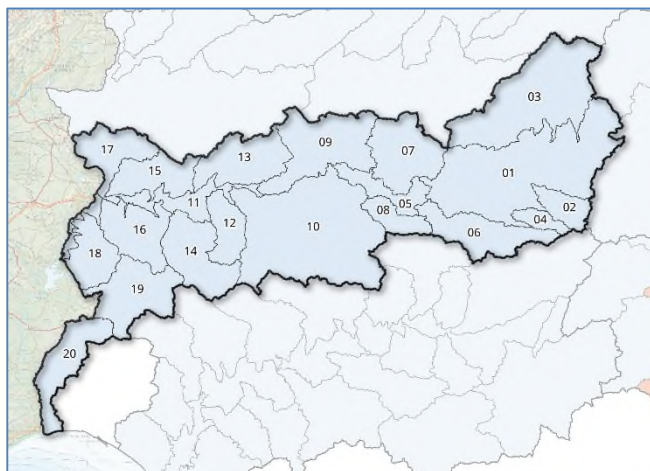
## Indicadores globales de Demarcación<sup>1</sup>. Evolución mensual:

INDICADOR D.H.	MAR	ABR	MAY	JUN	JUL	AGO	SEP	OCT	NOV	DIC	ENE	FEB
GLOBAL SEQUÍA	0,550	0,630	0,610	0,530	0,490	0,610	0,630	0,630	0,640	0,620	0,660	0,730
GLOBAL ESCASEZ	0,630	0,710	0,720	0,710	0,680	0,670	0,670	0,710	0,760	0,800	0,820	0,850

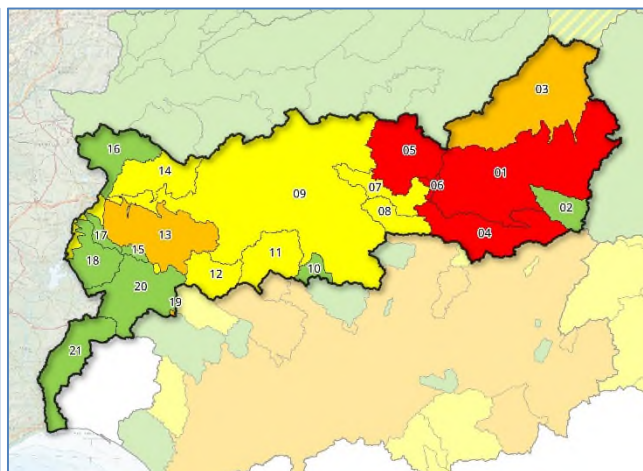
<sup>1</sup> Los indicadores globales de Demarcación se establecen solamente a efectos estadísticos y de información de la situación tendencial global. Sus valores no conllevan medidas de gestión u otras actuaciones.

# Demarcación Hidrográfica del Guadiana

## Mapas de Sequía y Escasez a 28/2/2021:



Mapa sequía prolongada por UTS. Febrero 2021



Mapa escenarios escasez por UTE. Febrero 2021

## Indicadores de sequía prolongada. Evolución mensual:

COD	UTS	MAR	ABR	MAY	JUN	JUL	AGO	SEP	OCT	NOV	DIC	ENE	FEB
040.01	Mancha Occidental	0,452	0,513	0,539	0,522	0,579	0,564	0,582	0,515	0,567	0,573	0,543	0,518
040.02	Campo Montiel-Ruidera	0,699	0,713	0,717	0,528	0,598	0,548	0,531	0,511	0,589	0,545	0,575	0,571
040.03	Gigüela-Záncara	0,557	0,584	0,588	0,640	0,632	0,619	0,596	0,569	0,701	0,640	0,681	0,667
040.04	Azuer	0,527	0,554	0,528	0,517	0,551	0,535	0,550	0,537	0,607	0,601	0,589	0,564
040.05	Guadiana-Los Montes						0,411	0,430	0,445	0,556	0,408	0,465	0,456
040.06	Jabalón	0,565	0,567	0,562	0,445	0,509	0,509	0,369	0,415	0,508	0,366	0,439	0,450
040.07	Bullaque	0,575	0,576	0,576	0,449	0,491	0,500	0,402	0,354	0,491	0,367	0,434	0,478
040.08	Tirteafuera	0,569	0,592	0,608	0,526	0,548	0,573	0,531	0,537	0,591	0,415	0,440	0,406
040.09	Guadiana Medio	0,353	0,357	0,373	0,367	0,441	0,469	0,372	0,461	0,561	0,347	0,355	0,380
040.10	Zújar	0,438	0,451	0,416	0,404	0,436	0,436	0,404	0,464	0,535	0,386	0,489	0,528
040.11	Vegas del Guadiana	0,419	0,417	0,467	0,461	0,526	0,482	0,422	0,500	0,589	0,472	0,429	0,412
040.12	Ortigas-Guadámez	0,385	0,431	0,464	0,449	0,474	0,464	0,413	0,438	0,553	0,510	0,452	0,405
040.13	Ruecas	0,319	0,391	0,380	0,392	0,474	0,424	0,401	0,475	0,632	0,555	0,470	0,491
040.14	Matachel	0,275	0,269	0,272	0,261	0,326	0,282	0,195	0,339	0,509	0,448	0,470	0,522
040.15	Aljucén-Lácar-Alcazaba	0,351	0,387	0,457	0,471	0,530	0,532	0,521	0,598	0,669	0,645	0,595	0,579
040.16	Guadajira-Entrín-Rivillas	0,337	0,442	0,500	0,501	0,535	0,519	0,502	0,522	0,639	0,577	0,511	0,547
040.17	Gévora	0,397	0,514	0,521	0,524	0,573	0,563	0,518	0,539	0,644	0,590	0,495	0,547
040.18	Olivenza-Alcarrache	0,353	0,434	0,427	0,432	0,500	0,475	0,448	0,491	0,675	0,605	0,521	0,603
040.19	Ardila	0,340	0,413	0,410	0,452	0,504	0,459	0,462	0,547	0,709	0,659	0,668	0,663
040.20	Zona Sur	0,360	0,385	0,387	0,379	0,434	0,408	0,344	0,412	0,546	0,514	0,474	0,500

Evolución de los indicadores de **Sequía Prolongada** en las Unidades Territoriales de Sequía (UTS), en los últimos 12 meses (marzo 2020 a febrero 2021).



## Indicadores y escenarios de escasez. Evolución mensual:

COD	UTE	MAR	ABR	MAY	JUN	JUL	AGO	SEP	OCT	NOV	DIC	ENE	FEB
040.01	Mancha Occidental	0,188	0,184	0,187	0,189	0,173	0,153	0,147	0,143	0,147	0,145	0,150	0,153
040.02	Peñarroya	0,919	0,975	0,949	0,861	0,587	0,472	0,502	0,580	0,679	0,798	0,903	0,950
040.03	Gigüela-Záncara	0,302	0,311	0,325	0,310	0,329	0,243	0,199	0,244	0,250	0,260	0,286	0,295
040.04	Jabalón-Azuer	0,195	0,202	0,193	0,179	0,160	0,145	0,130	0,121	0,117	0,114	0,116	0,127
040.05	Gasset-Torre Abraham	0,086	0,108	0,112	0,105	0,086	0,073	0,066	0,063	0,062	0,059	0,085	0,136
040.06	Vicario	0,029	0,033	0,030	0,022	0,013	0,008	0,001	0,000	0,000	0,000	0,001	0,005
040.07	Guadiana-Los Montes						0,411	0,430	0,445	0,556	0,408	0,465	0,456
040.08	Tirteafuera	0,569	0,592	0,608	0,526	0,548	0,573	0,531	0,537	0,591	0,415	0,440	0,406
040.09	Sistema General	0,490	0,508	0,501	0,460	0,397	0,357	0,339	0,338	0,344	0,352	0,394	0,446
040.10	La Colada	0,680	0,701	0,701	0,701	0,670	0,658	0,651	0,650	0,659	0,664	0,704	0,747
040.11	Alto Zujar	0,438	0,451	0,416	0,404	0,436	0,436	0,404	0,464	0,535	0,386	0,489	0,528
040.12	Molinos-Zafra-Llerena	0,580	0,600	0,582	0,494	0,445	0,407	0,480	0,454	0,434	0,363	0,419	0,653
040.13	Alange-Barros	0,310	0,310	0,312	0,289	0,254	0,264	0,264	0,272	0,277	0,272	0,265	0,255
040.14	Aljucén-Lácar-Alcazaba	0,450	0,604	0,616	0,557	0,490	0,460	0,437	0,430	0,432	0,436	0,476	0,840
040.15	Nogales-Jaime Ozores	0,747	0,758	0,742	0,673	0,632	0,597	0,566	0,567	0,585	0,612	0,799	0,999
040.16	Villar del Rey	0,458	0,888	0,824	0,743	0,650	0,590	0,550	0,540	0,588	0,687	0,768	0,961
040.17	Piedra Aguda	0,120	0,128	0,124	0,112	0,100	0,091	0,083	0,082	0,090	0,144	0,348	1,000
040.18	Táliga-Alcarrache	0,679	0,749	0,729	0,683	0,606	0,523	0,491	0,483	0,493	0,534	0,779	0,993
040.19	Tentudía	0,231	0,242	0,231	0,219	0,185	0,162	0,138	0,138	0,138	0,138	0,150	0,231
040.20	Valuengo-Brovaes	0,584	0,755	0,740	0,650	0,507	0,374	0,380	0,393	0,492	0,649	0,919	0,944
040.21	Chanza-Andévalo	0,401	0,412	0,392	0,363	0,326	0,300	0,272	0,290	0,348	0,348	0,557	0,618

Evolución de los indicadores y escenarios de **Escasez Coyuntural** en las Unidades Territoriales de Escasez (UTE), en los últimos 12 meses (marzo 2020 a febrero 2021)

Escenarios:

Normalidad	Prealerta	Alerta	Emergencia
------------	-----------	--------	------------

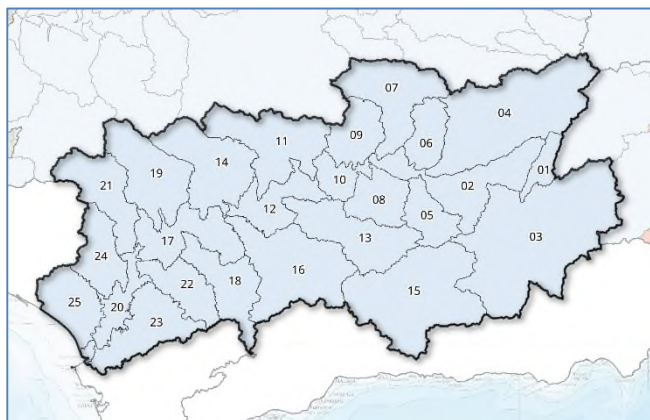
## Indicadores globales de Demarcación<sup>1</sup>. Evolución mensual:

INDICADOR D.H.	MAR	ABR	MAY	JUN	JUL	AGO	SEP	OCT	NOV	DIC	ENE	FEB
GLOBAL SEQUÍA	0,433	0,469	0,476	0,462	0,508	0,493	0,457	0,484	0,589	0,505	0,514	0,525
Global Esc. Zona Alta	0,263	0,271	0,272	0,260	0,225	0,198	0,189	0,201	0,219	0,222	0,244	0,258
Global Esc. Zona Media	0,480	0,508	0,500	0,458	0,396	0,358	0,342	0,342	0,350	0,359	0,405	0,462
Global Esc. Zona Baja	0,401	0,412	0,392	0,363	0,326	0,300	0,272	0,290	0,348	0,348	0,557	0,618
GLOBAL ESCASEZ	0,423	0,444	0,437	0,404	0,350	0,315	0,299	0,304	0,319	0,326	0,385	0,432

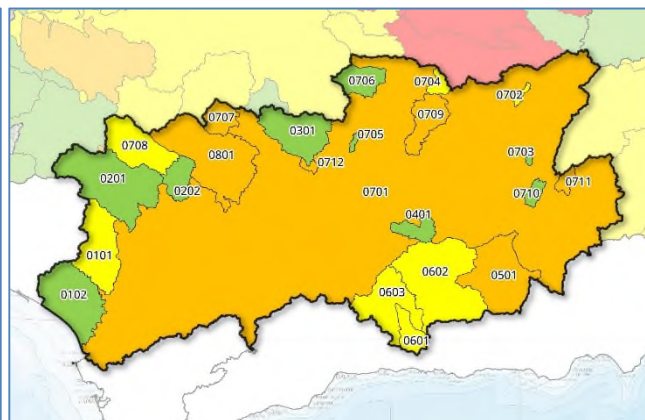
<sup>1</sup> Los indicadores globales de Demarcación se establecen solamente a efectos estadísticos y de información de la situación tendencial global. Sus valores no conllevan medidas de gestión u otras actuaciones.

# Demarcación Hidrográfica del Guadalquivir

## Mapas de Sequía y Escasez a 28/2/2021:



Mapa sequía prolongada por UTS. Febrero 2021



Mapa escenarios escasez por UTE. Febrero 2021

## Indicadores de sequía prolongada. Evolución mensual:

COD	UTS	MAR	ABR	MAY	JUN	JUL	AGO	SEP	OCT	NOV	DIC	ENE	FEB
050.01	Guadalquivir hasta Emb. del Tranco	0,550	0,605	0,495	0,408	0,448	0,553	0,518	0,412	0,358	0,468	0,529	0,562
050.02	Gdqvir. entre El Tranco y Marmolejo	0,557	0,625	0,532	0,427	0,454	0,577	0,510	0,398	0,390	0,458	0,525	0,555
050.03	Guadiana Menor	0,560	0,642	0,553	0,448	0,471	0,583	0,512	0,373	0,337	0,461	0,506	0,508
050.04	Guadalimar	0,569	0,620	0,539	0,401	0,460	0,580	0,481	0,356	0,312	0,418	0,517	0,555
050.05	Guadalbullón	0,572	0,624	0,543	0,427	0,430	0,555	0,497	0,422	0,424	0,462	0,524	0,549
050.06	Guadiel y Rumblar	0,554	0,624	0,554	0,433	0,484	0,619	0,527	0,399	0,387	0,389	0,484	0,515
050.07	Jándula	0,467	0,575	0,516	0,384	0,429	0,577	0,548	0,414	0,455	0,419	0,501	0,506
050.08	Salado de Arjona y Salado de Porcuna	0,493	0,488	0,546	0,554	0,555	0,560	0,523	0,540	0,490	0,349	0,419	0,528
050.09	Yeguas, Martín Gonzalo y Arenoso	0,468	0,573	0,515	0,359	0,382	0,548	0,543	0,372	0,410	0,352	0,426	0,445
050.10	Guadalquivir entre Marmolejo y Córdoba (Guadalmellato)	0,420	0,437	0,486	0,493	0,493	0,503	0,484	0,512	0,479	0,295	0,343	0,447
050.11	Guadalmellato y Guadiato	0,501	0,596	0,574	0,415	0,419	0,577	0,555	0,423	0,543	0,471	0,514	0,520
050.12	Guadalquivir entre Córdoba (Guadalmellato) y Palma	0,405	0,423	0,469	0,474	0,474	0,487	0,498	0,523	0,545	0,352	0,393	0,485
050.13	Guadajoz	0,499	0,575	0,543	0,461	0,483	0,630	0,554	0,440	0,450	0,432	0,476	0,488
050.14	Bembezar, Retortillo, Guadalora y Guadalbacar	0,519	0,591	0,608	0,468	0,435	0,584	0,510	0,397	0,511	0,427	0,479	0,492
050.15	Alto y Medio Genil hasta Emb. Iznajar	0,477	0,536	0,517	0,478	0,490	0,632	0,609	0,481	0,444	0,468	0,500	0,505
050.16	Bajo Genil	0,507	0,587	0,571	0,465	0,465	0,637	0,545	0,448	0,483	0,444	0,490	0,490
050.17	Guadalquivir entre Palma del Río (Genil) y Alcalá	0,410	0,432	0,495	0,497	0,499	0,502	0,516	0,535	0,572	0,416	0,405	0,488
050.18	Corbones	0,423	0,402	0,472	0,477	0,484	0,497	0,499	0,527	0,552	0,409	0,453	0,530
050.19	Rivera de Huesna y Viar	0,512	0,593	0,636	0,565	0,545	0,675	0,602	0,450	0,504	0,423	0,458	0,484
050.20	Gdqvir. entre Alcalá del Río y Bonanza	0,377	0,390	0,468	0,470	0,472	0,472	0,488	0,515	0,559	0,444	0,416	0,502
050.21	Rivera de Huelva	0,450	0,530	0,571	0,496	0,447	0,585	0,508	0,422	0,500	0,408	0,414	0,442
050.22	Guadaira	0,378	0,383	0,460	0,464	0,468	0,475	0,483	0,509	0,547	0,412	0,419	0,504
050.23	Fuente Vieja, Salado de Morón, Salado de Lebrija y Caño de Trebujena	0,352	0,353	0,435	0,439	0,441	0,443	0,444	0,469	0,521	0,403	0,417	0,493
050.24	Guadamar, Majalberaque y Pudío	0,451	0,540	0,596	0,581	0,551	0,677	0,612	0,497	0,493	0,394	0,403	0,431
050.25	Madre de las Marismas	0,388	0,402	0,472	0,473	0,474	0,475	0,493	0,519	0,562	0,461	0,422	0,506

Evolución de los indicadores **Sequía Prolongada** en las Unidades Territoriales de Sequía (UTS), en los últimos 12 meses (marzo 2020 a febrero 2021)

No hay sequía prolongada	Sequía prolongada
--------------------------	-------------------

## Indicadores y escenarios de escasez. Evolución mensual:

COD	UTE	MAR	ABR	MAY	JUN	JUL	AGO	SEP	OCT	NOV	DIC	ENE	FEB
050.0101	Guadamar	0,522	0,601	0,650	0,497	0,254	0,159	0,145	0,139	0,164	0,186	0,216	0,479
050.0102	Madre de las Marismas	0,273	0,320	0,500	0,501	0,501	0,501	0,517	0,545	0,555	0,556	0,524	0,569
050.0201	Rivera de Huelva	0,738	0,749	0,730	0,659	0,631	0,602	0,576	0,558	0,565	0,571	0,589	0,649
050.0202	Rivera de Huesna	0,690	0,702	0,695	0,676	0,652	0,628	0,610	0,594	0,590	0,581	0,601	0,642
050.03	Abastecimiento de Córdoba	0,647	0,677	0,669	0,613	0,541	0,511	0,493	0,463	0,461	0,468	0,570	0,642
050.04	Abastecimiento de Jaén	0,587	0,593	0,576	0,553	0,512	0,461	0,416	0,374	0,370	0,410	0,505	0,562
050.05	Hoya de Guadix	0,344	0,397	0,374	0,394	0,395	0,392	0,358	0,132	0,136	0,141	0,147	0,165
050.0601	Bermejales	0,611	0,628	0,538	0,549	0,546	0,544	0,518	0,366	0,380	0,378	0,430	0,449
050.0602	Vega Alta y Media de Granada	0,448	0,535	0,477	0,504	0,481	0,441	0,389	0,281	0,282	0,316	0,342	0,391
050.0603	Vega Baja de Granada	0,479	0,513	0,467	0,489	0,478	0,456	0,408	0,268	0,273	0,288	0,321	0,366
050.0701	Regulación General	0,283	0,296	0,278	0,274	0,252	0,235	0,215	0,137	0,143	0,158	0,187	0,227
050.0702	Dañador	0,392	0,356	0,301	0,265	0,222	0,181	0,151	0,140	0,132	0,125	0,148	0,344
050.0703	Aguascebas	0,804	0,993	0,969	0,785	0,543	0,414	0,290	0,265	0,263	0,431	1,000	0,995
050.0704	Fresneda	0,462	0,463	0,421	0,406	0,387	0,370	0,355	0,349	0,342	0,334	0,336	0,355
050.0705	Martín Gonzalo	0,667	0,672	0,655	0,625	0,593	0,560	0,534	0,512	0,490	0,457	0,462	0,525
050.0706	Montoro-Puertollano	0,683	0,696	0,677	0,647	0,615	0,583	0,563	0,539	0,523	0,500	0,526	0,598
050.0707	Sierra Boyera	0,177	0,175	0,160	0,144	0,129	0,116	0,106	0,098	0,095	0,092	0,136	0,192
050.0708	Viar	0,445	0,474	0,444	0,481	0,469	0,470	0,468	0,354	0,368	0,382	0,422	0,489
050.0709	Rumblar	0,430	0,435	0,423	0,409	0,381	0,358	0,333	0,234	0,228	0,223	0,247	0,295
050.0710	Guadalentín	0,486	0,492	0,503	0,445	0,394	0,397	0,322	0,137	0,134	0,447	0,723	0,810
050.0711	Guardal	0,227	0,238	0,205	0,215	0,225	0,234	0,225	0,148	0,146	0,166	0,212	0,240
050.0712	Guadalmellato	0,283	0,296	0,278	0,274	0,252	0,235	0,215	0,137	0,143	0,158	0,187	0,227
050.08	Bembézar-Retortillo	0,331	0,345	0,335	0,328	0,306	0,297	0,276	0,127	0,129	0,132	0,182	0,245

Evolución de los indicadores y escenarios de **Escasez Coyuntural** en las Unidades Territoriales de Escasez (UTE), en los últimos 12 meses (marzo 2020 a febrero 2021)

Escenarios:

Normalidad	Prealerta	Alerta	Emergencia
------------	-----------	--------	------------

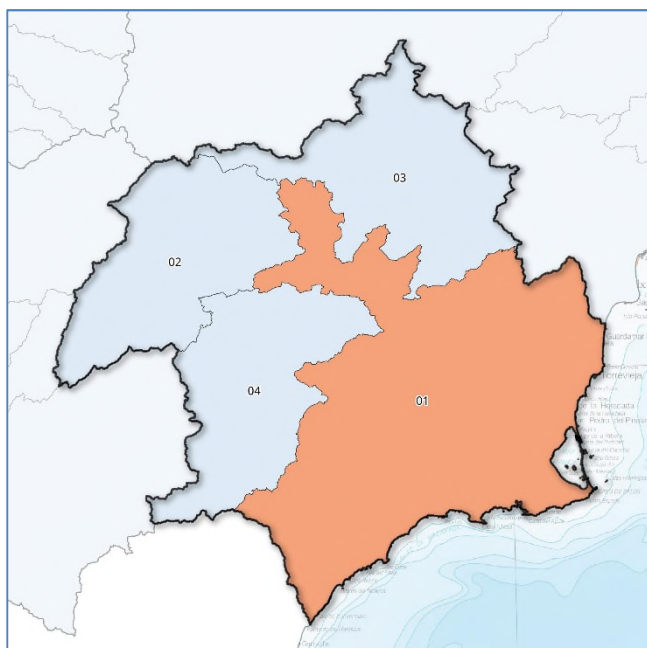
## Indicadores globales de Demarcación<sup>1</sup>. Evolución mensual:

INDICADOR D.H.	MAR	ABR	MAY	JUN	JUL	AGO	SEP	OCT	NOV	DIC	ENE	FEB
GLOBAL SEQUÍA	0,476	0,529	0,528	0,462	0,469	0,561	0,523	0,452	0,472	0,418	0,458	0,501
GLOBAL ESCASEZ	0,372	0,392	0,372	0,362	0,337	0,318	0,294	0,215	0,219	0,237	0,274	0,320

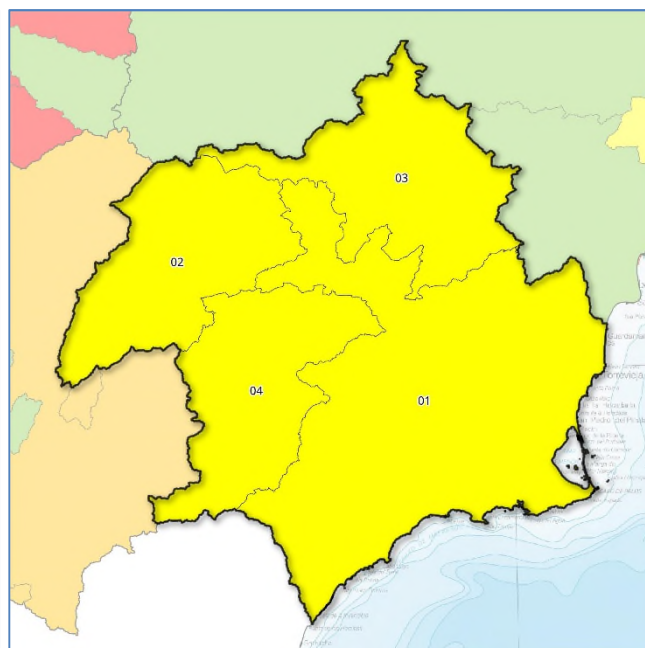
<sup>1</sup> Los indicadores globales de Demarcación se establecen solamente a efectos estadísticos y de información de la situación tendencial global. Sus valores no conllevan medidas de gestión u otras actuaciones.

# Demarcación Hidrográfica del Segura

## Mapas de Sequía y Escasez a 28/2/2021:



Mapa sequía prolongada por UTS. Febrero 2021



Mapa escenarios escasez por UTE. Febrero 2021

## Indicadores de sequía prolongada. Evolución mensual:

COD	UTS	MAR	ABR	MAY	JUN	JUL	AGO	SEP	OCT	NOV	DIC	ENE	FEB
070.01	Sistema Principal	1,000	1,000	1,000	0,927	0,955	0,974	0,772	0,638	0,651	0,352	0,341	0,230
070.02	Cabecera	0,803	0,798	0,755	0,484	0,596	0,534	0,463	0,342	0,473	0,334	0,355	0,409
070.03	Ríos Margen Izquierda	1,000	1,000	1,000	0,907	0,952	1,000	0,786	0,670	0,703	0,471	0,424	0,310
070.04	Ríos Margen Derecha	0,816	0,827	0,783	0,681	0,740	0,764	0,582	0,456	0,581	0,405	0,442	0,395
070.00	Global	0,840	0,840	0,804	0,605	0,691	0,662	0,543	0,419	0,529	0,354	0,373	0,373

Evolución de los indicadores de **Sequía Prolongada** en las Unidades Territoriales de Sequía (UTS), en los últimos 12 meses (marzo 2020 a febrero 2021)



## Indicadores y escenarios de escasez. Evolución mensual:

COD	UTE	MAR	ABR	MAY	JUN	JUL	AGO	SEP	OCT	NOV	DIC	ENE	FEB
070.01	Sistema Principal (y Global)	0,511	0,547	0,553	0,535	0,503	0,470	0,444	0,445	0,445	0,418	0,465	0,555
070.02	Cabecera	0,803	0,798	0,755	0,484	0,596	0,534	0,463	0,342	0,473	0,334	0,355	0,409
070.03	Ríos Margen Izquierda	1,000	1,000	1,000	0,907	0,952	1,000	0,786	0,670	0,703	0,471	0,424	0,310
070.04	Ríos Margen Derecha	0,816	0,827	0,783	0,681	0,740	0,764	0,582	0,456	0,581	0,405	0,442	0,395

Evolución de los indicadores y escenarios de **Escasez Coyuntural** en las Unidades Territoriales de Escasez (UTE), en los últimos 12 meses (marzo 2020 a febrero 2021)

Escenarios:



## Indicadores globales de Demarcación. Evolución mensual:

INDICADOR D.H.	MAR	ABR	MAY	JUN	JUL	AGO	SEP	OCT	NOV	DIC	ENE	FEB
GLOBAL SEQUÍA	0,840	0,840	0,804	0,605	0,691	0,662	0,543	0,419	0,529	0,354	0,373	0,373
GLOBAL ESCASEZ	0,511	0,547	0,553	0,535	0,503	0,470	0,444	0,445	0,445	0,418	0,465	0,555

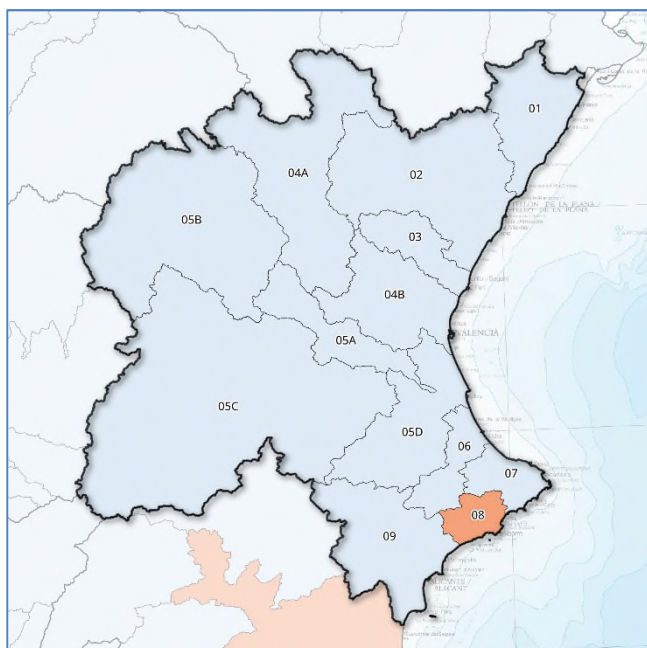
No hay sequía prolongada	Sequía prolongada
--------------------------	-------------------

Normalidad	Prealerta	Alerta	Emergencia
------------	-----------	--------	------------

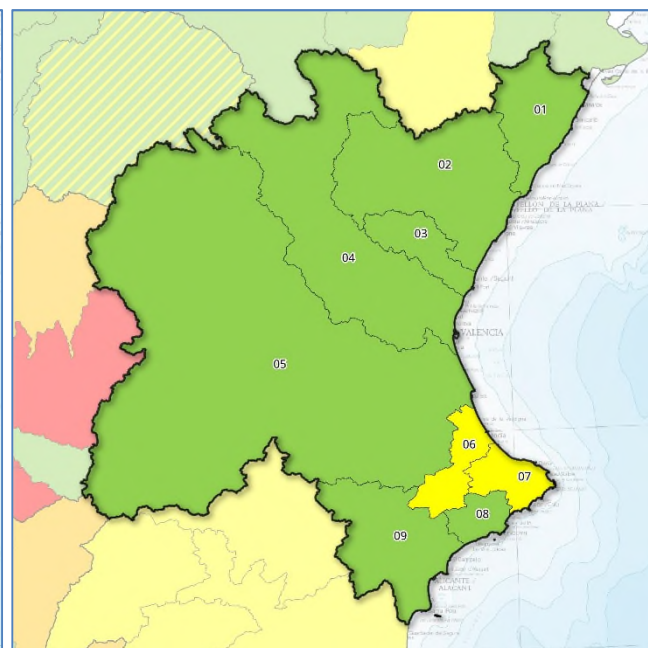


# Demarcación Hidrográfica del Júcar

## Mapas de Sequía y Escasez a 28/2/2021:



Mapa sequía prolongada por UTS. Febrero 2021



Mapa escenarios escasez por UTE. Febrero 2021

## Indicadores de sequía prolongada. Evolución mensual:

COD	UTS	MAR	ABR	MAY	JUN	JUL	AGO	SEP	OCT	NOV	DIC	ENE	FEB
080.01	Cenia-Maestrazgo	0,750	0,890	0,930	0,960	0,950	0,940	0,920	0,850	1,000	0,890	0,700	0,720
080.02	Mijares-Plana Castellón	0,780	0,820	0,820	0,850	0,830	0,780	0,710	0,660	0,880	0,780	0,700	0,750
080.03	Palancia-Los Valles	0,740	0,730	0,730	0,760	0,750	0,700	0,630	0,610	0,780	0,700	0,530	0,590
080.04A	Alto Turia	0,740	0,700	0,760	0,830	0,780	0,750	0,700	0,660	0,790	0,760	0,770	0,830
080.04B	Bajo Turia	0,800	0,790	0,770	0,800	0,800	0,760	0,640	0,600	0,880	0,800	0,700	0,730
080.05A	Magro	0,880	0,790	0,780	0,810	0,830	0,840	0,750	0,730	0,920	0,890	0,740	0,780
080.05B	Alto Júcar	0,760	0,680	0,700	0,740	0,780	0,780	0,710	0,680	0,650	0,630	0,730	0,810
080.05C	Medio Júcar	0,690	0,590	0,640	0,650	0,660	0,670	0,590	0,570	0,640	0,630	0,600	0,640
080.05D	Bajo Júcar	0,890	0,760	0,780	0,800	0,810	0,810	0,640	0,600	0,810	0,700	0,500	0,520
080.06	Serpis	1,000	0,980	1,000	1,000	1,000	1,000	0,910	0,810	0,880	0,710	0,460	0,460
080.07	Marina Alta	1,000	0,830	0,880	0,910	0,920	0,850	0,640	0,570	0,600	0,460	0,410	0,410
080.08	Marina Baja	1,000	0,870	0,870	0,940	0,950	0,940	0,700	0,600	0,600	0,460	0,280	0,280
080.09	Vinalopó-Alacantí	1,000	0,980	1,000	1,000	1,000	0,980	0,730	0,620	0,660	0,550	0,460	0,460

Evolución de los indicadores de **Sequía Prolongada** en las Unidades Territoriales de Sequía (UTS), en los últimos 12 meses (marzo 2020 a febrero 2021)

No hay sequía prolongada	Sequía prolongada
--------------------------	-------------------

## Indicadores y escenarios de escasez. Evolución mensual:

COD	UTE	MAR	ABR	MAY	JUN	JUL	AGO	SEP	OCT	NOV	DIC	ENE	FEB
080.01	Cenia-Maestrazgo	0,790	0,810	0,890	0,920	0,940	0,950	0,960	0,850	0,880	0,790	0,730	0,750
080.02	Mijares-Plana Castellón	0,790	0,890	0,830	0,860	0,860	0,820	0,720	0,720	0,840	0,780	0,770	0,790
080.03	Palancia-Los Valles	0,580	0,650	0,760	0,800	0,740	0,770	0,930	0,820	0,760	0,720	0,830	0,740
080.04	Turia	0,730	0,880	0,910	0,920	0,920	0,930	0,930	0,930	0,940	0,920	0,910	0,850
080.05	Júcar	0,660	0,740	0,760	0,750	0,720	0,720	0,750	0,730	0,680	0,610	0,670	0,750
080.06	Serpis	0,720	0,720	0,730	0,840	0,840	0,910	0,690	0,630	0,570	0,480	0,490	0,490
080.07	Marina Alta	0,980	0,870	0,860	0,970	0,970	0,930	0,840	0,530	0,520	0,330	0,340	0,310
080.08	Marina Baja	0,880	0,870	0,850	0,860	0,900	0,900	0,840	0,750	0,680	0,580	0,530	0,480
080.09	Vinalopó-Alacantí	0,980	0,910	0,940	0,990	0,990	0,930	0,800	0,720	0,780	0,740	0,680	0,660

Evolución de los indicadores y escenarios de **Escasez Coyuntural** en las Unidades Territoriales de Escasez (UTE), en los últimos 12 meses (marzo 2020 a febrero 2021)

Escenarios:

	Normalidad		Prealerta		Alerta		Emergencia
--	------------	--	-----------	--	--------	--	------------

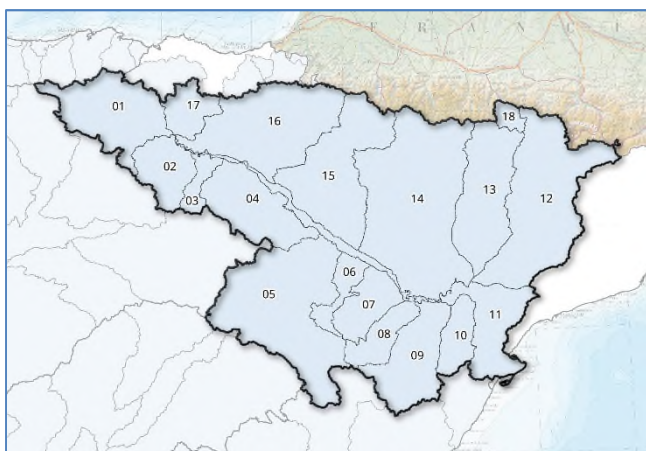
## Indicadores globales de Demarcación<sup>1</sup>. Evolución mensual:

INDICADOR D.H.	MAR	ABR	MAY	JUN	JUL	AGO	SEP	OCT	NOV	DIC	ENE	FEB
GLOBAL SEQUÍA	0,786	0,734	0,762	0,790	0,792	0,779	0,682	0,640	0,745	0,688	0,634	0,676
Global Esc. Zona Norte	0,720	0,783	0,827	0,860	0,847	0,847	0,870	0,797	0,827	0,763	0,777	0,760
Global Esc. Zona Central	0,660	0,740	0,760	0,750	0,720	0,720	0,750	0,730	0,680	0,610	0,670	0,750
Global Esc. Zona Sur	0,890	0,843	0,845	0,915	0,925	0,918	0,793	0,658	0,638	0,533	0,510	0,485
GLOBAL ESCASEZ	0,757	0,789	0,811	0,842	0,831	0,828	0,804	0,728	0,715	0,635	0,652	0,665

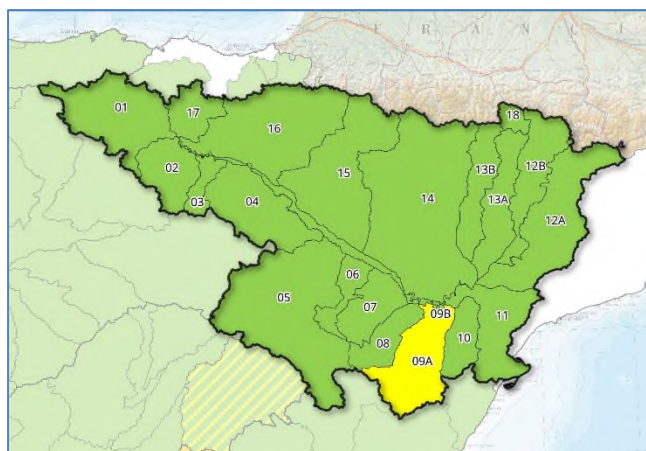
<sup>1</sup> Los indicadores globales de Demarcación se establecen solamente a efectos estadísticos y de información de la situación tendencial global. Sus valores no conllevan medidas de gestión u otras actuaciones.

# Demarcación Hidrográfica del Ebro

## Mapas de Sequía y Escasez a 28/2/2021:



Mapa sequía prolongada por UTS. Febrero 2021



Mapa escenarios escasez por UTE. Febrero 2021

## Indicadores de sequía prolongada. Evolución mensual:

COD	UTS	MAR	ABR	MAY	JUN	JUL	AGO	SEP	OCT	NOV	DIC	ENE	FEB
090.01	Cabecera y Eje del Ebro	0,180	0,300	0,390	0,520	0,220	0,450	0,500	0,670	0,660	0,520	0,420	0,540
090.02	Cuencas del Tirón y Najerilla	0,520	0,560	0,880	0,970	1,000	0,490	0,590	0,680	0,600	0,530	0,580	0,720
090.03	Cuenca del Iregua	0,390	0,550	0,510	0,500	0,360	0,450	0,510	0,500	0,420	0,350	0,430	0,520
090.04	Cuencas afluentes al Ebro desde el Leza hasta el Huecha	0,740	0,880	0,840	0,680	0,530	0,480	0,350	0,380	0,450	0,410	0,550	0,620
090.05	Cuenca del Jalón	0,660	0,900	0,930	0,910	0,870	0,850	0,760	0,720	0,700	0,820	0,710	0,730
090.06	Cuenca del Huerva	1,000	1,000	0,760	0,760	0,670	0,640	0,630	0,610	0,550	0,520	0,530	0,570
090.07	Cuenca del Aguas Vivas	0,930	0,950	0,760	0,740	0,660	0,630	0,560	0,520	0,540	0,530	0,560	0,590
090.08	Cuenca del Martín	1,000	1,000	0,970	1,000	0,920	1,000	1,000	0,920	0,770	0,760	0,920	0,810
090.09	Cuenca del Guadalope	0,870	0,830	0,750	0,840	0,690	0,620	0,550	0,360	0,600	0,640	0,750	0,620
090.10	Cuenca del Matarraña	0,980	0,820	0,940	0,980	0,800	0,690	0,460	0,270	0,550	0,540	0,710	0,600
090.11	Bajo Ebro [cuencas afluentes desde desemboc. de Segre y Matarraña]	0,680	0,730	0,850	0,700	0,640	0,590	0,560	0,630	0,590	0,570	0,560	0,630
090.12	Cuenca del Segre [excluye Cinca y Noguera-Ribagorzana]	0,800	1,000	0,850	0,730	0,710	0,650	0,600	0,590	0,620	0,590	0,520	0,510
090.13	Cuencas Ésera y Noguera-Ribagorzana	0,760	0,900	0,880	0,810	0,640	0,480	0,310	0,330	0,460	0,460	0,460	0,520
090.14	Cuencas del Gállego y Cinca	0,650	0,790	0,830	0,670	0,530	0,370	0,320	0,420	0,380	0,380	0,420	0,550
090.15	Cuencas del Aragón y Arba	0,590	0,680	0,690	0,460	0,420	0,350	0,230	0,520	0,440	0,490	0,520	0,830
090.16	Cuencas del Irati, Arga y Ega	0,330	0,270	0,370	0,220	0,180	0,120	0,020	0,510	0,450	0,550	0,650	0,740
090.17	Cuencas del Bayas, Zadorra e Inglares	0,260	0,230	0,380	0,320	0,530	0,560	0,570	0,590	0,510	0,620	0,660	0,710
090.18	Cuenca del Garona	0,660	0,760	0,710	0,560	0,460	0,460	0,480	0,670	0,660	0,640	0,530	0,720

Evolución de los indicadores de **Sequía Prolongada** en las Unidades Territoriales de Sequía (UTS), en los últimos 12 meses (marzo 2020 a febrero 2021)

No hay sequía prolongada	Sequía prolongada
--------------------------	-------------------

## Indicadores y escenarios de escasez. Evolución mensual:

COD	UTE	MAR	ABR	MAY	JUN	JUL	AGO	SEP	OCT	NOV	DIC	ENE	FEB
090.01	Cabecera y Eje del Ebro	0,660	0,750	0,720	0,750	0,690	0,590	0,540	0,630	0,590	0,590	0,620	0,660
090.02	Cuencas del Tírron y Najerilla	0,900	0,860	0,760	0,640	0,610	0,660	0,740	0,740	0,650	0,590	0,920	0,870
090.03	Cuenca del Iregua	0,570	0,780	0,660	0,740	0,580	0,610	0,630	0,660	0,590	0,530	0,590	0,700
090.04	Cuencas afluentes al Ebro desde el Leza hasta el Huecha	0,820	0,770	0,670	0,660	0,640	0,500	0,460	0,610	0,590	0,490	0,660	0,690
090.05	Cuenca del Jalón	0,860	0,880	0,900	0,940	0,930	0,950	0,940	0,900	0,910	0,890	0,890	0,910
090.06	Cuenca del Huerva	0,680	0,750	0,840	0,970	0,950	0,880	0,860	0,800	0,810	0,790	0,670	0,730
090.07	Cuenca del Aguas Vivas	0,970	1,000	0,820	0,960	0,990	1,000	1,000	1,000	1,000	1,000	1,000	1,000
090.08	Cuenca del Martín	0,810	0,840	0,810	0,820	0,870	0,960	0,950	0,870	0,870	0,820	0,810	0,800
090.09A	Guadalupe Alto y Medio	0,400	0,450	0,480	0,580	0,590	0,540	0,510	0,400	0,390	0,340	0,350	0,340
090.09B	Guadalupe Bajo	0,870	0,880	0,900	0,890	0,910	0,930	0,900	0,760	0,760	0,780	0,830	0,830
090.10	Cuenca del Matarraña	0,900	0,900	0,920	0,940	0,940	0,950	0,960	0,950	0,930	0,870	0,890	0,880
090.11	Bajo Ebro [cuencas afluentes desde desemboc. de Segre y Matarraña]	0,630	0,690	0,790	0,900	0,830	0,810	0,780	0,500	0,260	0,380	0,740	1,000
090.12A	Segre	0,770	0,750	0,890	0,860	0,830	0,820	0,650	0,680	0,620	0,520	0,460	0,550
090.12B	Noguera Pallaresa	0,830	0,850	0,930	0,880	0,770	0,690	0,580	0,670	0,690	0,600	0,520	0,600
090.13A	Noguera Ribagorzana	0,830	0,940	0,950	1,000	1,000	1,000	0,980	0,990	0,860	0,820	0,880	0,820
090.13B	Ésera	0,860	0,840	0,730	0,740	0,770	0,680	0,540	0,500	0,530	0,560	0,720	0,810
090.14	Cuencas del Gállego-Cinca	0,890	0,990	0,970	1,000	0,780	0,560	0,480	0,500	0,410	0,460	0,550	0,810
090.15	Cuencas del Aragón y Arba	0,820	0,740	0,650	0,540	0,490	0,340	0,260	0,570	0,360	0,660	0,890	0,920
090.16	Cuencas del Irati, Arga y Ega	0,800	0,820	0,880	0,790	0,710	0,750	0,770	0,820	0,770	0,900	0,910	0,930
090.17	Cuencas del Bayas, Zadorra e Inglares	0,870	0,840	0,800	0,740	0,680	0,670	0,700	0,720	0,730	0,840	0,900	0,860
090.18	Cuenca del Garona	0,810	0,860	0,690	0,660	0,620	0,640	0,630	0,840	0,610	0,690	0,720	0,950

Evolución de los indicadores y escenarios de **Escasez Coyuntural** en las Unidades Territoriales de Escasez (UTE), en los últimos 12 meses (marzo 2020 a febrero 2021)

Escenarios:

Normalidad	Prealerta	Alerta	Emergencia
------------	-----------	--------	------------

## Indicadores globales de Demarcación<sup>1</sup>. Evolución mensual:

INDICADOR D.H.	MAR	ABR	MAY	JUN	JUL	AGO	SEP	OCT	NOV	DIC	ENE	FEB
GLOBAL SEQUÍA	0,660	0,730	0,900	0,690	0,630	0,560	0,520	0,570	0,550	0,580	0,540	0,650
GLOBAL ESCASEZ	0,870	1,000	1,000	1,000	0,990	0,880	0,840	0,720	0,640	0,700	0,860	1,000

<sup>1</sup> Los indicadores globales de Demarcación se establecen solamente a efectos estadísticos y de información de la situación tendencial global. Sus valores no conllevan medidas de gestión u otras actuaciones.